



ព្រះរាជាណាចក្រកម្ពុជា
ជាតិ សាសនា ព្រះមហាក្សត្រ



ក្រសួងកសិកម្ម រុក្ខាប្រមាញ់ និង នេសាទ

បទដ្ឋានអនុវត្តបច្ចេកវិទ្យា

ការគ្រប់គ្រង និងការពារជម្ងឺឈ្លីកាស



រៀបចំដោយ នាយកដ្ឋានផ្សព្វផ្សាយកសិកម្ម

សហការជាមួយ នាយកដ្ឋានជំងឺតកម្ម និងបសុព្យាបាល

ឧបត្ថម្ភដោយ គំរោងការផ្សព្វផ្សាយកសិកម្ម កម្ពុជា-អូស្ត្រាលី

រៀបរៀងដោយ: បណ្ឌិតរង សន សាន
ប្រធានមជ្ឈមណ្ឌលជាតិស្រាវជ្រាវផ្នែកជំងឺឈាម និងបសុព្យាបាល
នាយកដ្ឋានជំងឺឈាម និងបសុព្យាបាល
ទូរស័ព្ទ: ០១២ ៩៣៩៦២៩
អ៊ីម៉ែល: sorn.san@online.com.kh

កាលបរិច្ឆេទ: ខែ វិច្ឆិកា ឆ្នាំ ២០០៦

© រក្សាសិទ្ធិគ្រប់យ៉ាង: គ្រប់បទដ្ឋានអនុវត្តបច្ចេកវិទ្យា (បអប) ទាំងអស់រួមទាំងឯកសារនេះជាកម្មសិទ្ធិរបស់ក្រសួងកសិកម្ម រុក្ខាប្រមាញ់ និងនេសាទ ហើយសំរេចផ្តល់អោយនាយកដ្ឋានផ្សព្វផ្សាយកសិកម្មធ្វើជាម្ចាស់កម្មសិទ្ធិ ។ រាល់សំណើសុំផលិតបន្ថែម ត្រូវសុំការអនុញ្ញាតសិទ្ធិជាមុន ពីនាយកដ្ឋានផ្សព្វផ្សាយកសិកម្ម ។

បុព្វកថា

ក្រសួងកសិកម្ម រុក្ខាប្រមាញ់ និង នេសាទ ក្រោមកិច្ចសហការគាំទ្រពីទីភ្នាក់ងារអូស្ត្រាលីសម្រាប់ ការអភិវឌ្ឍន៍អន្តរជាតិ (AusAID) តាមរយៈគម្រោងការផ្សព្វផ្សាយកសិកម្ម កម្ពុជា-អូស្ត្រាលី ជំហានទី២ (២០០១- ២០០៦) ដែលមានគោលដៅពង្រឹងស្ថាប័ន និងប្រព័ន្ធផ្សព្វផ្សាយកសិកម្មនៅកម្ពុជា បានខិតខំយ៉ាងពេញទំហឹង ដើម្បីធ្វើការពង្រឹងសមត្ថភាពមន្ត្រីផ្សព្វផ្សាយកសិកម្ម ការរៀបចំកសាងផែនការផ្សព្វផ្សាយកសិកម្មស្របតាម គោលនយោបាយវិបល្ល័យ និងវិសហមជ្ឈការរបស់រាជរដ្ឋាភិបាល តាមរយៈការវិភាគប្រព័ន្ធ ក្សេត្រ-បរិស្ថាន ថ្នាក់ឃុំ សង្កាត់ និងបានចងក្រងជាបទដ្ឋានអនុវត្តបច្ចេកវិទ្យានេះឡើង ។

បទដ្ឋានអនុវត្តបច្ចេកវិទ្យានេះ បានចងក្រងដោយអ្នកជំនាញឯកទេស (Subject Matter Specialist) នឹងត្រូវបានឆ្លងការពិនិត្យពិគ្រោះយោបល់ និងឯកភាពយល់ព្រមពីគណៈកម្មការបច្ចេកទេសដែលមាន សមាសភាពមកពីនាយកដ្ឋានជំនាញនានា នៃក្រសួងកសិកម្ម រុក្ខាប្រមាញ់ និង នេសាទ និងអ្នកពាក់ព័ន្ធ ផ្សេងៗ ទៀត ។ ឯកសារដ៏មានសារៈសំខាន់នេះ គឺជាឯកសារគោលដែលពិពណ៌នាអំពី ព័ត៌មានបច្ចេកទេស វិធីសាស្ត្រ នីតិវិធី និងផែនការថវិកាចំណាយសម្រាប់ជួយដល់មន្ត្រីកសិកម្មស្រុក និងភ្នាក់ងារប្រតិបត្តិនៅ មូលដ្ឋាននានាយក ទៅប្រើប្រាស់ក្នុងការបណ្តុះបណ្តាល និងផ្សព្វផ្សាយបច្ចេកទេសថ្មីៗ ក្នុងបំណងផ្ទេរចំណេះ ដឹង ព័ត៌មាន និងបច្ចេកវិទ្យាកសិកម្មតាមគ្រប់រូបភាពឱ្យបានជ្រួតជ្រាបដល់ប្រជាកសិករ និង ផលិតករដែលរស់ នៅក្នុងតំបន់មានសក្តានុពលភាពស្របតាមលក្ខខណ្ឌភូមិសាស្ត្រ សេដ្ឋកិច្ចសង្គម និងតម្រូវការចាំបាច់ជាក់លាក់ នៅមូលដ្ឋាន ។

ដូច្នេះបទដ្ឋានអនុវត្តបច្ចេកវិទ្យានេះ មានសារៈប្រយោជន៍ជារួមសម្រាប់មន្ត្រីកសិកម្មខេត្ត-ក្រុង យក ទៅប្រើប្រាស់ក្នុងការចូលរួមដោះស្រាយបញ្ហាចំពោះមុខ ដែលប្រជាកសិករយើងកំពុងប្រឈមមុខនៅក្នុងការធ្វើ ផលិតកម្មកសិកម្ម ពិពិធកម្មកសិកម្ម ដើម្បីធានាសន្តិសុខស្បៀង និងបង្កើនប្រាក់ចំណូលគ្រួសារ ជាពិសេស រួមចំណែកកាត់បន្ថយភាពក្រីក្រស្របតាមយុទ្ធសាស្ត្រចតុកោណរបស់រាជរដ្ឋាភិបាល ។

ក្រសួងកសិកម្មរុក្ខាប្រមាញ់ និង នេសាទគាំទ្រនូវឯកសារបទដ្ឋានអនុវត្តបច្ចេកវិទ្យានេះដែលជា ឯកសារគោលសម្រាប់មន្ត្រីកសិកម្មស្រុក ខេត្ត-ក្រុង អង្គការក្រៅរដ្ឋាភិបាលភ្នាក់ងារប្រតិបត្តិនានានៅមូលដ្ឋាន និងអ្នកពាក់ព័ន្ធទាំងអស់ យកទៅអនុវត្តក្នុងការផ្ទេរបច្ចេកវិទ្យាដល់ប្រជាកសិករនៅជនបទឱ្យទូលំទូលាយ និង ទទួលបានផ្លែផ្កាល្អប្រសើរប្រកបដោយក្តីសង្ឃឹម ។

រដ្ឋមន្ត្រី

សេចក្តីផ្តើម

ពាក្យពេញនៃ **បអប** គឺ (បទដ្ឋានអនុវត្តបច្ចេកវិទ្យា) ។ បអប ពន្យល់ពីរបៀបអនុវត្តបច្ចេកវិទ្យា ដើម្បីជួយដោះស្រាយបញ្ហាផ្នែកកសិកម្មរបស់កសិករ ។ បអប ផ្តល់នូវព័ត៌មានបទដ្ឋាន និងសំភារៈសម្រាប់ ឱ្យមន្ត្រីផ្សព្វផ្សាយធ្វើបច្ចេកវិទ្យានេះទៅកសិករ ។ គោលគំនិតនៃបអប គឺដើម្បីផ្សព្វផ្សាយដល់ឃុំ ស្រុក និង ខេត្តនៅទូទាំងព្រះរាជាណាចក្រកម្ពុជា ។ បអប ត្រូវបានគេសរសេរសម្រាប់អោយមន្ត្រីផ្សព្វផ្សាយ អង្គការក្រៅរដ្ឋាភិបាល និងផ្នែកផ្សេងៗទៀតដែលបំពេញការងារនៅក្នុងវិស័យអភិវឌ្ឍន៍ កសិកម្មនៅតាមមូលដ្ឋាន ប្រើប្រាស់ ។ បអប មានលក្ខណៈដូចខាងក្រោមនេះ ៖

- អាចបត់បែនបាន-បអប អាចយកទៅអនុវត្តបាននៅគ្រប់ទីកន្លែងក្នុងព្រះរាជាណាចក្រកម្ពុជា
- សាមញ្ញ-បអប អាចប្រើប្រាស់បានដោយគ្រប់ផ្នែកដែលបំពេញការងារនៅតាមមូលដ្ឋាន
- ងាយយល់-ងាយស្រួលក្នុងការផ្តល់នូវព័ត៌មានសំខាន់ៗ

បអបត្រូវបានកំណត់អាទិភាពដោយផ្អែកទៅតាមបញ្ហាផ្នែកកសិកម្មសំខាន់ៗរបស់កសិករតាមរយៈ ប្រភពជាច្រើនដូចជា ប្រព័ន្ធគ្រប់គ្រងព័ត៌មានរបស់នាយកដ្ឋានផ្សព្វផ្សាយកសិកម្ម (FSMIS) ដែលផ្តល់នូវ ព័ត៌មានសំខាន់ៗរបស់កសិករ ។ បញ្ហាផ្នែកកសិកម្មរបស់កសិករ ត្រូវបានគេវិភាគតាមរយៈការវិភាគ ប្រព័ន្ធក្សេត្រ-បរិស្ថានផ្ទះឃុំ (AEA) នៅទូទាំងព្រះរាជាណាចក្រកម្ពុជា ។ បអប មាននៅតាមស្ថាប័ននានា ដូចខាងក្រោម៖

- | | |
|----------------------------------|-----------------------|
| • វិទ្យាស្ថានស្រាវជ្រាវជាតិ | • កម្មវិធីផ្សព្វផ្សាយ |
| • ក្រុមកសិករ | • ម្ចាស់ជំនួយ |
| • អង្គការក្រៅរដ្ឋាភិបាល | • ផ្នែកឯកជន |
| • ទីភ្នាក់ងារស្រាវជ្រាវអន្តរជាតិ | |

បអប ត្រូវបានគ្រប់គ្រងដោយនាយកដ្ឋានផ្សព្វផ្សាយកសិកម្មនៃក្រសួងកសិកម្ម រុក្ខាប្រមាញ់ និង នេសាទ ។ បអប ត្រូវបានសរសេរដោយអ្នកឯកទេសដែលមានបទពិសោធន៍នៅក្នុងព្រះរាជាណាចក្រកម្ពុជា ។ ដូច្នេះ បអប ផ្តល់នូវបទពិសោធន៍ល្អៗសម្រាប់អនុវត្តបច្ចេកវិទ្យា។ បអប ត្រូវបានឆ្លងកាត់ការត្រួតពិនិត្យរបស់ ក្រុមការងារ បអប បន្ទាប់មកអនុម័តនិងអនុញ្ញាតដោយក្រសួងកសិកម្ម រុក្ខាប្រមាញ់ និងនេសាទសម្រាប់ ប្រើប្រាស់នៅតាមមូលដ្ឋាន ។

ការគ្រប់គ្រង និងការពារជម្ងឺឈាម

១. សេចក្តីផ្តើម	១
២. ការពិពណ៌នា	១
៣. ការណែនាំបច្ចេកទេស	២
៣.១ ការបង្ហាញ បឺអេម " TIP "	២
ក. ជម្ងឺឈាម	៤
១. តើអ្វីទៅជាជម្ងឺឈាម?	៤
២. រោគសញ្ញានៃជម្ងឺឈាម	៤
២-១. ជម្ងឺឈាមស្រដៀងគ្នានឹងជម្ងឺដទៃទៀត?	៦
២-២. តើអ្នកនឹងប្រាកដដោយរបៀបណាថាជម្ងឺឈាម?	៧
២.៣ តើបង្កើនជម្ងឺឈាមយូរណាខ្លះ?	៩
៣. ឆ្ពោះទៅរកជម្ងឺឈាមនៅកម្ពុជា	ផ្នែក ១ ព្យាបាល ព្យាបាល ព្យាបាល ជំងឺឈាម
ខ. តើអ្វីជាការត្រួតពិនិត្យជម្ងឺ?	១០
១. វិធានការត្រួតពិនិត្យជម្ងឺឈាមនៅកម្ពុជា:	១០
១-១. ការចាក់វ៉ាក់សាំង	១០
១.១.១. ការចាក់វ៉ាក់សាំង	
.....	ផ្នែក ១ ព្យាបាល ព្យាបាល ព្យាបាល
ជំងឺឈាម	
១.១.២.	
ការចាក់វ៉ាក់សាំង	ផ្នែក ១
ព្យាបាល ព្យាបាល ព្យាបាល ជំងឺឈាម	
១.១.៣.	
វ៉ាក់សាំងបង្កប់នូវកម្រិត	ផ្នែក ១
ព្យាបាល ព្យាបាល ព្យាបាល ជំងឺឈាម	
១.១.៤	
តើគ្រូត្រូវដឹងអ្វីខ្លះទៀតស្តីពីវ៉ាក់សាំងបង្កប់នូវកម្រិតឱ្យបានត្រឹមត្រូវ?	១៣
១.១.៥.	
វ៉ាក់សាំងសំប៉ិច	ផ្នែក ១
ព្យាបាល ព្យាបាល ព្យាបាល ជំងឺឈាម	
១.១.៦.	
វ៉ាក់សាំងជម្ងឺឈាមដែលបានប្រើប្រាស់នៅកម្ពុជា	ផ្នែក ១
ព្យាបាល ព្យាបាល ព្យាបាល ជំងឺឈាម	
១.១.៧.	
វ៉ាក់សាំងជម្ងឺឈាមដែលបានប្រើប្រាស់បច្ចុប្បន្ននៅកម្ពុជា	ផ្នែក ១
ព្យាបាល ព្យាបាល ព្យាបាល ជំងឺឈាម	
១.១.៨. ផ្លូវការពារការចាក់វ៉ាក់សាំងបង្កប់នូវកម្រិត	ផ្នែក ១ ព្យាបាល ព្យាបាល ព្យាបាល ជំងឺឈាម
២. ការត្រួតពិនិត្យបណ្តាសកម្មភាព	១៧

៣. វិធានការត្រួតពិនិត្យនូវលទ្ធផលផ្ទះជម្ងឺ	១៩
៣.១- ការយ្យវែងវែង	១៩
៤. ការអនុវត្តវិធានការត្រួតពិនិត្យនូវលទ្ធផលផ្ទះជម្ងឺ	១៩
៥. ការវាយតម្លៃ	២៥
៦. អប់រំអ្នកក្នុងគ្រួសារ (ការអប់រំសាធារណៈ)	២៧
ក. តួនាទីគ្រប់គ្រងសុខភាពសត្វក្នុងគ្រួសារ និងគ្រប់គ្រងសុខភាពសត្វក្នុងគ្រួសារក្នុងការត្រួតពិនិត្យ ជម្ងឺឈាម	៣២
ឃ. តើគ្រប់គ្រងសុខភាពសត្វក្នុងគ្រួសារ និងគ្រប់គ្រងសុខភាពសត្វក្នុងគ្រួសារត្រូវធ្វើដូចម្តេចខ្លះ?	៣៤
១. ការអនុវត្តយ្យវែងវែង	៣៤
២. ការត្រួតពិនិត្យ និងវាយតម្លៃ	៣៥
៣. ការបញ្ឈប់ជម្ងឺ	៣៥
ព្រំប្រទល់ ព្រំប្រទល់ ព្រំប្រទល់ ព្រំប្រទល់	
ខ. ទិដ្ឋភាពទូទៅនៃស្ថានភាពសត្វក្នុងគ្រួសារ និងវិធានការការពារជម្ងឺឈាម	៣៦
គ. ជម្ងឺឈាមស្រព្វក្រ	៣៩
១. រោគសញ្ញាបញ្ជាក់ជម្ងឺ	៤០

១. សេចក្តីផ្តើម

ការចិញ្ចឹមបក្សីជាលក្ខណៈឱ្យដើរកសិដោយសេរីគឺជាប្រភពប្រូតេអ៊ីនដ៏សំខាន់និងផ្តល់ប្រាក់ចំណូលបន្ថែមដល់គ្រួសារកសិករនៅតាមជនបទកម្ពុជា ។

គ្រួសារកសិករប្រមាណ ៩០ ទៅ៩៥ភាគរយចិញ្ចឹមមាន់ ហើយវាដើរនាទីយ៉ាងសំខាន់ក្នុងការកាត់បន្ថយភាពក្រីក្រ ។ កសិករក៏ក្រអាចចិញ្ចឹមបក្សីបាន ដោយសារវាចំណាយដើមទុនតិច និងចិញ្ចឹមក្នុងរយៈពេលខ្លី ។ បច្ចុប្បន្ននេះ អត្រាងាប់មាន់ក្នុងឆ្នាំដំបូងបន្ទាប់ពីញាស់រួចមានអត្រា ៨០ ទៅ៩០ភាគរយ ។

ជម្ងឺញ៉ូកាស គឺជាជម្ងឺមួយក្នុងចំណោមជម្ងឺដែលមានអត្រាស្លាប់ខ្ពស់លើមាន់នៅប្រទេសកម្ពុជា និងធ្វើឱ្យខាតបង់យ៉ាងធ្ងន់ធ្ងរ បណ្តាលឱ្យកសិករជាច្រើនរក្សាក្នុងការចិញ្ចឹមមាន់នេះ ។ វាក៏សំខាន់របស់វាមានលក្ខណៈងាយស្រួលក្នុងការដឹកជញ្ជូន និងការចាក់វ៉ាក់សាំង ទោះបីជាចំនួនភាគរយនៃកសិករនាពេលបច្ចុប្បន្នមានចំនួនតិចដែលចាក់វ៉ាក់សាំងឱ្យមានក៏ដោយ ។ ភ្នាក់ងារសុខភាពសត្វភូមិ មានវត្តមានស្ទើរតែគ្រប់ភូមិ និងទទួលបានការបណ្តុះបណ្តាលពីការដឹកជញ្ជូន និងចាក់វ៉ាក់សាំង ។

២. ការពិពណ៌នា

ឈ្មោះ : ការគ្រប់គ្រងជម្ងឺញ៉ូកាស

ថ្ងៃ ខែ ឆ្នាំ : ខែ កុម្ភៈ ឆ្នាំ២០០៦

ប្រភព TIP : លោក ស៊ិន សាន ប្រធានមជ្ឈមណ្ឌលស្រាវជ្រាវផលិតកម្ម និងបសុព្យាបាលនៃនាយកដ្ឋានផលិតកម្ម និងបសុព្យាបាល ។

គោលបំណង និងផលប្រយោជន៍ គោលបំណងសំខាន់នៃ បអប សំរាប់ការគ្រប់គ្រងជម្ងឺញ៉ូកាសមានដូចខាងក្រោម៖

- ជួយភ្នាក់ងារផ្សព្វផ្សាយ ភ្នាក់ងារសុខភាពសត្វភូមិក្នុងការត្រួតពិនិត្យជម្ងឺញ៉ូកាសកាន់តែប្រសើរ ក្នុងគោលបំណងបង្កើនផលិតកម្មមាន់ ឆ្ពោះទៅរកការបង្កើនសុវត្ថិភាពស្បៀងអាហារ និងចំណូលគ្រួសារ ។
- ដើម្បីផ្តល់បច្ចេកទេស និងណែនាំផ្សព្វផ្សាយដល់ភ្នាក់ងារផ្សព្វផ្សាយ ភ្នាក់ងារសុខភាពសត្វភូមិ ។
- ដើម្បីកាត់បន្ថយ អត្រាស្លាប់របស់បក្សីដែលបណ្តាលមកពីជម្ងឺញ៉ូកាស និងបង្កើនផលិតកម្មមាន់ ។

- ដើម្បីផ្តល់វិធានជីវសុវត្ថិភាពកាន់តែប្រសើរ ដើម្បីការពារជម្ងឺ ញ៉ូកាសនៅតាមភូមិ ។
- លើកទឹកចិត្តកសិករ ដើម្បីឱ្យធ្វើការចាក់វ៉ាក់សាំងបក្សីរបស់ ពួកគាត់ ។
- បង្កើនការយល់ដឹងពីជម្ងឺ ដំណើរការវិវត្តន៍ជម្ងឺ និងការអនុវត្ត ការទប់ស្កាត់ជម្ងឺជាទូទៅ ។

៣. ការណែនាំបច្ចេកទេស

៣.១ ការបង្ហាញ បរេប " TIP "

នៅប្រទេសកម្ពុជា ការចិញ្ចឹមមាន់តាមភូមិមានស្ទើរគ្រប់ផ្ទះ នេះបើតាមការធ្វើជំរឿននៅខែវិច្ឆិកា ២០០៤ ដែលបង្ហាញថាមានបក្សី (មាន់ ទា) ជាង៩០% ចិញ្ចឹមតាមគ្រួសារ ។ កសិករចិញ្ចឹមមាន់ តាមគ្រួសារ មានប្រហែលជា ២លាន ។ ការចិញ្ចឹមមាន់នៅតាមភូមិ ជួយបំពេញការខ្វះខាតបានច្រើនផ្នែក ដូចជា មាន់ទាំង នោះផ្តល់សាច់ និងស៊ុតធ្វើជាអាហារសំរាប់ពិធីបុណ្យសំខាន់ៗ និងបុណ្យប្រពៃណីផ្សេងៗទៀត វាថែមទាំង ជួយក្នុងការកំចាត់សត្វល្អិត និងផ្តល់ប្រាក់កាសនៅពេលដែលការចំណាយតិចតួចលើ កំលាំងពលកម្ម និង ការថែទាំមាន់តិចតួចប៉ុណ្ណោះ ហើយការចិញ្ចឹមតាមលក្ខណៈគ្រួសារនេះ វាប៉ះពាល់ បរិស្ថានតិចតួច ។ ឧបសគ្គ ចំបង សំរាប់ការចិញ្ចឹមមាន់ តាមភូមិនៅប្រទេសកម្ពុជា គឺជម្ងឺញ៉ូកាស ។ ជម្ងឺនេះ គឺជាមូលហេតុ សំខាន់នៃ ការស្លាប់បក្សី ។ ផ្តាសាយបក្សី ដែលពិមុនគេស្គាល់ថា ជាអាសន្នរោគនោះ គឺជាជម្ងឺ មានលក្ខណៈស្រដៀងនឹង ជម្ងឺញ៉ូកាសដែរ ។វាគឺជម្ងឺមួយកាចសាហាវកើតលើបក្សីតាំងពីឆ្នាំ១៨៧៨ មកម៉្លេះ ។ នៅខែ មករា ឆ្នាំ២០០៤ ផ្តាសាយបក្សីបានកើតដំបូងនៅព្រះរាជាណាចក្រកម្ពុជា ហើយបានក្លាយជាជម្ងឺដ៏សាហាវ ដែលបំផ្លាញមាន់ គ្រូច និងទា ។

ការទប់ស្កាត់ជម្ងឺញ៉ូកាស ត្រូវបានធ្វើរួចហើយនៅតាមតំបន់មួយចំនួននៅព្រះរាជាណាចក្រកម្ពុជា ។ សកម្មភាពទាំងនេះ ត្រូវបានរៀបចំចាត់ចែងឡើងដោយភ្នាក់ងារសុខភាពសត្វភូមិ ភ្នាក់ងារផ្សព្វផ្សាយ និង អង្គការក្រៅរដ្ឋាភិបាលមួយចំនួន ។ ការទប់ស្កាត់ជាទូទៅ គឺពឹងផ្អែកលើការចាក់វ៉ាក់សាំងលើបក្សីទាំងតូច និងធំជាមួយវ៉ាក់សាំង 1-2 ដែលនាំចូលពីវៀតណាម ។

- TIP នេះផ្តោតជាសំខាន់ទៅលើការការពារ និងទប់ស្កាត់ជម្ងឺញ៉ូកាសនៅតាមភូមិដោយ:
- ផ្តល់ចំណេះដឹង ទៅការអនុវត្តបច្ចេកទេសល្អៗ សំរាប់ការការពារ និងទប់ស្កាត់ជម្ងឺញ៉ូកាស
 - កែលំអរការអនុវត្តវិធានជីវសុវត្ថិភាពនៅតាមគ្រួសារចិញ្ចឹមមាន់ (រួមមានការពង្រឹងការប៉ះពាល់ រវាងបក្សីស្រុក និងបក្សីព្រៃ រវាងជ្រូក និងបក្សីស្រុក)
 - ចាក់វ៉ាក់សាំងលើបក្សីទាំងអស់ជាទៀងទាត់ចន្លោះ ៤ខែម្តង ។
 - កែលំអរការធ្វើចលនាសត្វបក្សី

- លើកទឹកចិត្តកសិករឱ្យអនុវត្តការហូបអាហារដែលមានសុវត្ថិភាពដោយមិនត្រូវហូបមាន់ឈឺ ឬងាប់
- មិនត្រូវលក់មាន់ឈឺ ឬមាន់ដែលបានប៉ះពាល់ជាមួយបក្សីឈឺ ឬងាប់

បអប នេះត្រូវបានរៀបរៀងឡើងសំរាប់ភ្នាក់ងារសុខភាពសត្វភូមិ ភ្នាក់ងារផ្សព្វផ្សាយ និងអ្នកពាក់ព័ន្ធផ្សេងៗទៀតបង្កើនចំណេះដឹងមូលដ្ឋាន និងបច្ចេកទេស ដើម្បីជួយកសិករការពារ និងទប់ស្កាត់ជម្ងឺញឹកញាប់នៅតាមភូមិក្នុងការកាត់បន្ថយអត្រាងាប់និងបង្កើនផលិតកម្មបក្សីនៅតាមភូមិព្រមទាំងរួម ចំណែកកាត់បន្ថយភាពក្រីក្រចំពោះកសិករផងដែរ ។

រួមគ្នាភ្នាក់ងារសុខភាពសត្វភូមិ និងភ្នាក់ងារផ្សព្វផ្សាយ, កសិករនឹងត្រូវលើកទឹកចិត្តដើម្បីឱ្យពួកគេយកមាន់របស់ពួកគេមកចាក់វ៉ាក់សាំង និងឱ្យពួកគេកែលំអរការអនុវត្តវិធានជីវសុវត្ថិភាពក្នុងការចិញ្ចឹមមាន់ជាលក្ខណៈគ្រួសាររបស់ពួកគេ។ បអប នេះ នឹងផ្តល់ផងដែរនូវចំណេះដឹងដ៏គួរឱ្យទុកចិត្តសំរាប់កសិករក្នុងការអនុវត្តវិធានល្អសំរាប់ការពារ និងទប់ស្កាត់ជម្ងឺញឹកញាប់នៅតាមភូមិ ។

បអបនេះត្រូវបានរៀបរៀងឡើងសំរាប់បណ្តុះបណ្តាលភ្នាក់ងារសុខភាពសត្វភូមិនិងភ្នាក់ងារផ្សព្វផ្សាយក្នុងប្រទេសកម្ពុជាពីជម្ងឺញឹកញាប់ ។

បអប នេះ គឺផ្តោតសំខាន់ទៅលើវិធានការការពារ និងទប់ស្កាត់ជម្ងឺញឹកញាប់

បអប នេះត្រូវបានរៀបរៀងដើម្បីបណ្តុះបណ្តាលអំពី:

- តើត្រូវអង្កេតឃ្នាំមើល និង ទប់ស្កាត់ជម្ងឺញឹកញាប់នៅតាមភូមិយ៉ាងដូចម្តេច?
- តើត្រូវបញ្ឈប់ជម្ងឺញឹកញាប់យ៉ាងដូចម្តេច?
- តើត្រូវធ្វើរបាយការណ៍ និងកត់ត្រាសត្វបក្សីមាន់ ទា និងបក្សីដទៃទៀតងាប់ បញ្ជូនទៅពេទ្យសត្វស្រុក និងមជ្ឈមណ្ឌលជាតិស្រាវជ្រាវផ្នែកផលិតកម្ម និងបសុព្យាបាលយ៉ាងដូចម្តេច?
- តើត្រូវផ្តល់ព័ត៌មាន និងបញ្ចូលព្រលនអ្នកភូមិតិជម្ងឺញឹកញាប់ដោយរបៀបណា?

ក- ជម្ងឺញ្ចក់កាស

១- តើអ្វីទៅជាជម្ងឺញ្ចក់កាស?

ជម្ងឺញ្ចក់កាស (ND) បណ្តាលមកពីប៉ារ៉ាមីកូរីវិរុស (Paramyxovirus) ដែលប៉ះពាល់តែលើពួកបក្សី ហើយមានគឺជាសត្វដែលងាយទទួលជម្ងឺជាងគេ។ នៅពេលដែលអត្រាស្លាប់មានកំរិតខ្ពស់ សត្វដទៃទៀតដូចជាមាន់ដាងដុង (Turkeys) ព្រាបក៏ត្រូវរងនូវការឆ្លងរាលដាលដែរ។ ជាទូទៅទាញនឹងជម្ងឺញ្ចក់កាសក៏ប៉ុន្តែមានករណីខ្លះកូនទាអាចកើតជម្ងឺនេះ។

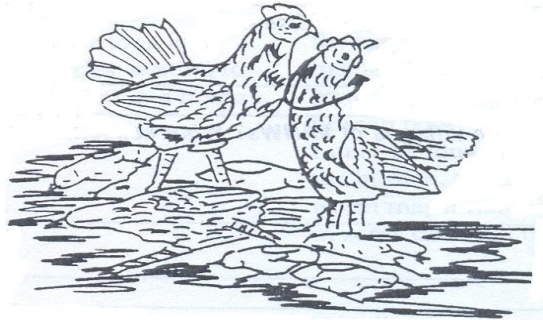
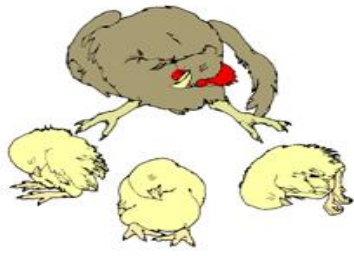
នៅប្រទេសកម្ពុជា ជម្ងឺញ្ចក់កាសធ្វើឱ្យមាននៅតាមភូមិ និងនៅតាមកសិដ្ឋានស្លាប់ក្នុងអត្រាខ្ពស់។ ជម្ងឺញ្ចក់កាសនេះត្រូវបានគេហៅឈ្មោះក្នុងស្រុកជាច្រើនដូចជាដង្កោកាច់ និងតែវែកាច់។

តើអ្វីទៅជាវីរុស?

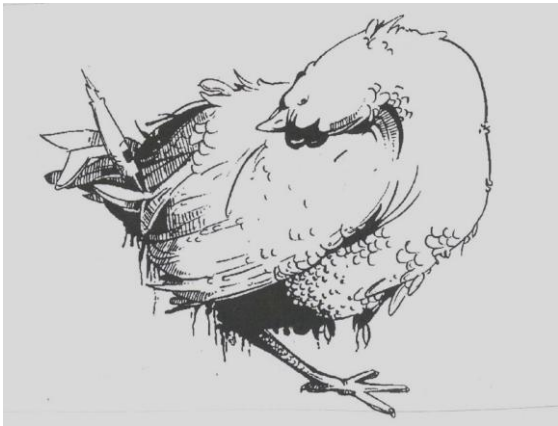
- ☞ វីរុសគឺជាមេរោគមានទំហំតូចបំផុត ដែលមិនអាចមើលឃើញតាមរយៈមីក្រូទស្សន៍ធម្មតា។ វីរុសអាចបំបែកខ្លួនក្នុងកោសិកាសត្វ មនុស្ស ហើយសម្លាប់កោសិកាដែលវារស់នៅ។ វាបង្កឱ្យសត្វ និងមនុស្ស ឆ្លងជម្ងឺ និងឈឺ។
- ☞ វីរុសអាចមើលឃើញតែតាមរយៈមីក្រូទស្សន៍សំរាប់មើលវីរុស ដែលមានការកត់ត្រារបៀបវារៈវែងរបស់វា។

២- រោគសញ្ញានៃជម្ងឺញ្ចក់កាស

- រោគសញ្ញានៃជម្ងឺញ្ចក់កាសមានការប្រែប្រួលអាស្រ័យទៅតាមកំរិត និងការរស់នៅរបស់វីរុស៖
- ជាមួយនិងស្រ្តូនវីរុសញ្ចក់កាសដែលមានកំលាំងខ្លាំង មានអាចងាប់ដោយមិនបានបង្ហាញនូវរោគសញ្ញា។
 - មានត្រសុសរោមវា ហើយបង្ហាញនូវលក្ខណៈ៖ (ត្រដាងស្លាបនៅលើដី)។
 - មានមានលក្ខណៈអស់កំលាំង និង មិនស៊ីចំណី។
 - សញ្ញាប្រព័ន្ធដង្ហើមដូចជាសួរក្រឹតៗ និងព្យួរដូចគេកាត់អ្វី អាចត្រូវសំគាល់បើពិនិត្យសង្កេតអោយបានដិតដល់។
 - សញ្ញាប្រព័ន្ធប្រសាទដូចជាញាក់សាច់ ថ្លោះសរសៃក (Torticollis) ប៉ារ៉ាស៊ីស្តូស្លាប និងជើងត្រូវបានសំគាល់ឃើញតែក្នុងករណីជម្ងឺស្ថិតក្នុងកំរិតខ្លាំងក្លា។

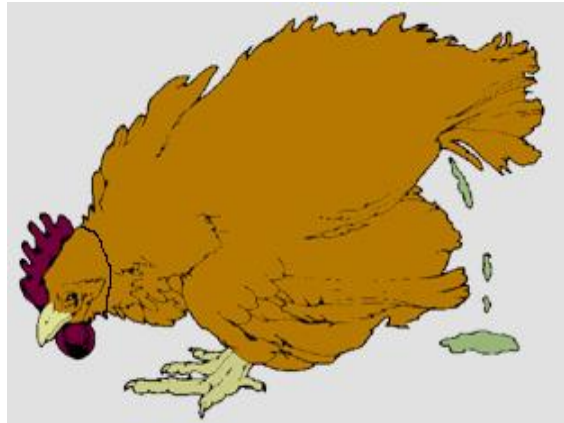


**កសិករនៅភាគផ្សេងៗនៃពិភពលោក សំគាល់ឃើញថា
មានដែលមានជម្ងឺញាតិសំគាល់មានសញ្ញាសញ្ញា (ត្រដាងស្លាបនៅលើដី)**

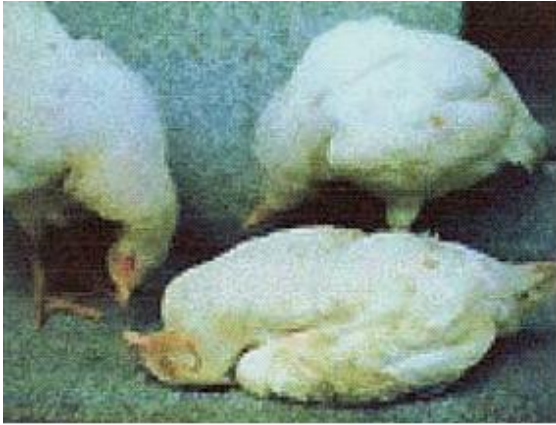


ការផ្លាស់សរសៃក ជាទូទៅសង្កេតឃើញចំពោះមានកើតជម្ងឺញាតិស
តែក្នុងករណីជម្ងឺស្ថិតនៅដំណាក់កាលខ្លាំងក្លា

- រមួលក និង ជើង
- លាមកមានពណ៌ខៀវ
- ផលិតកម្មស៊ីតចំពោះមាន ពងមានការថយចុះយ៉ាងខ្លាំង ។ ជួនកាលស៊ីតដែលចេញមកខូចទំរង់ និងទ្រង់ទ្រាយ ។



- ភាគរយនៃការស្លាប់មានកំរិតខ្ពស់ ជួនកាលឡើងរហូតដល់ ៦០- ១០០ ភាគរយ ។



នៅពេលដែលអត្រាងាប់ត្រូវបានសង្កេតឃើញក្នុងហ្វូងមានដែលមានពី ៦០ ទៅ ១០០ ភាគរយ ភាគច្រើន ជម្ងឺញ៉ូកាសគឺជាភ្នាក់ងារបង្កហេតុ ។

សូមកុំធ្វើការវះកាត់ពិនិត្យសាកសពមាន និងបក្សីដទៃទៀតឱ្យសោះ ពីព្រោះវាអាចគ្រោះថ្នាក់ដល់សុខភាព របស់អ្នក ហើយនឹងត្រូវការចាំបាច់នូវសំភារៈបរិក្ខារពិសេស ។ វាមានគ្រោះថ្នាក់ណាស់ ពីព្រោះនៅពេលមាន និងបក្សីដទៃទៀតឆ្លងជម្ងឺហើយ វិរុសស្ថិតនៅក្នុងសាច់ ឆ្អឹង លាមក ។ល។ និងអាចឆ្លងទៅភ្នាក់ងារ សុខភាពសត្វភូមិ និងភ្នាក់ងារផ្សេងៗទៀតដែលអនុវត្តការវះកាត់ពីព្រោះយើងមិនដឹងថាវាកើតជម្ងឺអ្វីនោះទេ តើជម្ងឺញ៉ូកាស ឬផ្តាសាយបក្សី ។

២-១. ជម្ងឺនេះស្រដៀងគ្នានឹងជម្ងឺដទៃទៀត

មានជម្ងឺដទៃទៀតដែលអាចសម្លាប់មាន ហើយអាច ច្រឡំជាមួយនិងជម្ងឺញ៉ូកាស ឧទាហរណ៍ដូចជា៖ **ជម្ងឺផ្តាសាយបក្សី** និង **ជម្ងឺប៉េស្តូម៉ាតូម៉ាតូស៊ីស** គឺបង្កឡើងដោយសារវិរុស (គ្មានថ្នាំព្យាបាលទេ) ។ មាន តែងតែងាប់ ហើយវាពិបាកនឹងដឹងថាវាកើតជម្ងឺអ្វីនោះទេ តើវាជាជម្ងឺញ៉ូកាស ឬផ្តាសាយបក្សី គឺមានតែ លទ្ធផលនៅមន្ទីរពិសោធន៍ទេដែលអាចបញ្ជាក់ពិតប្រាកដ ។

ជម្ងឺអាសន្នរោគបក្សី (Fowl Cholera) មានលក្ខណៈស្រដៀងគ្នាដែរ ប៉ុន្តែវាបង្កឡើងដោយសារបាក់តេរី ។ អ្នកអាចបញ្ឈប់ការងាប់បាន ប្រសិនបើអ្នកចាក់បញ្ចូលថ្នាំអង់ទីប៊ីយ៉ូទិកក្នុងកំរិតមួយគ្រប់គ្រាន់ ។

- ជម្ងឺរលាកទងសួត (Infectious bronchitis)
- ជម្ងឺហុមបូរូ (Gumboro)
- ជម្ងឺផ្តាសាយ (Infectious Coryza)
- ជម្ងឺរាគណាម (Coccidiosis)

ការពុល ជារឿយៗ អ្នកភូមិចោលសារធាតុគីមីទៅលើវាលស្រែជុំវិញផ្ទះ ឬក្នុងស្រះទឹក ។ សារធាតុគីមីនេះ អាចសំលាប់មានជាច្រើនក្បាល ។ វាជាប្រការល្អមួយក្នុងការជំរុញឱ្យអ្នកភូមិសំអាត បរិវេណជុំវិញផ្ទះឱ្យ បានត្រឹមត្រូវ (កប់ ដុតកាកសំណល់) និងការពារស្រះ ។

២-២. តើអ្នកដឹងប្រាកដដោយរបៀបណាថាជម្ងឺញ៉ូកាស?

នៅពេលការងារមានលក្ខណៈគួរឱ្យសង្ស័យមែននោះ អ្នកត្រូវហៅពេទ្យសត្វស្រុក ។ គាត់នឹងធ្វើការប្រមូលវត្ថុវិភាគឬសាកសពនឹងបញ្ជូនទៅមន្ទីរពិសោធន៍របស់មជ្ឈមណ្ឌលជាតិស្រាវជ្រាវផ្នែកផលិតកម្ម និងបសុព្យាបាលនៅទីក្រុងភ្នំពេញឱ្យបានឆាប់បំផុតក្នុងលក្ខណៈប្រកបដោយសុវត្ថិភាព ។ ពួកគេនឹងធ្វើការវិភាគហើយ១ ឬ២ថ្ងៃក្រោយមកពួកគេនឹងដឹងថាតើវាជាជម្ងឺញ៉ូកាស ឬក៏មិនមែន ។ ពួកគេត្រូវតែផ្តល់ព័ត៌មានស្តីពីលទ្ធផលឱ្យអ្នកបានដឹង ។

មានតែលទ្ធផលមន្ទីរពិសោធន៍ទេ ដែលបញ្ជាក់ច្បាស់ថា វាជាជម្ងឺញ៉ូកាសឬក៏មិនមែន ។

ជម្ងឺញ៉ូកាសគឺជាជម្ងឺបង្កគ្រោះមហន្តរាយពីព្រោះ

- + ជម្ងឺនេះអាចសម្លាប់ម៉ាន់ និងបក្សីដទៃទៀតចំនួន ៦០ ទៅ ១០០% នៅក្នុងភូមិ ។
- + ជម្ងឺនេះមានលក្ខណៈឆ្លងរាលដាលខ្លាំងណាស់ អាចឆ្លងពីភូមិមួយទៅភូមិមួយផ្សេងទៀតពីស្រុកមួយទៅស្រុកមួយផ្សេងទៀតក្នុងប្រទេសទាំងមូល ។
- + ប្រសិនបើមិនបានទប់ស្កាត់ឱ្យបានលឿនទាន់ពេលវេលានោះទេ ជម្ងឺនេះនឹងបន្តឆ្លងរាលដាលយ៉ាងឆាប់រហ័សនៅក្នុងភូមិ ហើយជារៀងរាល់ឆ្នាំយើងនឹងជួបបញ្ហានេះដដែលៗ

អង់ទីប៊ីយ៉ូទិចគ្មានប្រសិទ្ធិភាព ក្នុងការព្យាបាលជម្ងឺញ៉ូកាសទេ ។

មេរោគញ៉ូកាសឆ្លងរាលដាលឆាប់រហ័សណាស់ (អាចរាលដាលដល់ហ្វូងដែលនៅជិតខាង) និងយើងអាចរកឃើញមេរោគនេះ នៅគ្រប់ការបញ្ចេញចោលមកខាងក្រៅពីបក្សី បានឆ្លងជម្ងឺជាពិសេសក្នុងលាមក សត្វ ការបញ្ចេញពីទឹកមាត់ និងសំបោរ ។

ប្រសិនបើមាន និងបក្សីដទៃទៀតរបស់អ្នកបានប៉ះពាល់ជាមួយម៉ាន់ និងបក្សីដទៃទៀតមានជម្ងឺ ។ ពួកវានឹងចាប់ផ្តើមឈឺ ២ ទៅ៣ថ្ងៃបន្ទាប់ ។



ការពិនិត្យរកមេរោគជម្ងឺញ៉ូកាសនៅមជ្ឈមណ្ឌលជាតិស្រាវជ្រាវផ្នែកផលិតកម្ម និងបសុព្យាបាល

អត្រាសត្វងាប់

ជាអកុសល អ្នកភូមិតែងតែជួបប្រទះនឹងបញ្ហាមាន់ និងបក្សីដទៃទៀតងាប់ជារៀងរាល់ឆ្នាំ (ភាគច្រើនក្នុងខែមេសាដល់វិច្ឆិកា) យោងតាមរបាយការណ៍សម្ភាសន៍ភ្នាក់ងារសុខភាពសត្វភូមិ និងភ្នាក់ងារផ្សព្វផ្សាយចំនួន៦ខេត្ត) ។ វាជារឿងសំខាន់ណាស់ក្នុងការចំណាំ នូវអត្រាសត្វងាប់ដ៏គួរឱ្យសង្ស័យទាំងនោះឱ្យបានឆាប់បំផុតតាមដែលអាចធ្វើទៅបានដើម្បីបញ្ឈប់ការឆ្លងរាលដាលជំងឺនេះភ្លាមៗ ។

អត្រាសត្វងាប់ មានន័យថា ចំនួនមាន់ និងបក្សីដទៃទៀតកំពុងងាប់ ។

វាងាប់ជាច្រើនដង

- ⇒ យើងពិបាកនឹងនិយាយថា មានមាន់ជាច្រើនក្បាលងាប់ នៅពេលណាគ្រួសារ នោះមានមាន់តែ ២ ឬ ៣ ឬ ៥ ក្បាលនោះ ។
- ⇒ ប៉ុន្តែវាជាក់ស្តែងណាស់ថាមានមាន់ ៤ក្បាលងាប់ក្នុងចំណោមមាន់៥ក្បាល នោះគឺយើងអាចនិយាយបានថាមានមាន់ជាច្រើនដង ។
- ⇒ វាជារឿងងាយស្រួលចំណាំប្រសិនបើមានមាន់ ២០ ទៅ៣០ក្បាល ។ ប្រសិនបើមានមាន់ ១៥ ទៅ ១៦ក្បាលងាប់ នោះមានន័យថាមានមាន់ងាប់ច្រើន ។ ប្រសិនបើមានមាន់ ១ ឬ ២ ដង ងាប់ នោះមានន័យថាមិនទាន់មានមាន់ងាប់ច្រើនឡើយទេ ប៉ុន្តែត្រូវពិនិត្យមើលនៅថ្ងៃបន្តបន្ទាប់ទៀត ។

វាងាប់ក្នុងរយៈពេលតិចជាងមួយថ្ងៃ

* មានកសិករជាច្រើនបាននិយាយថា កាលពីល្ងាចមានមាន់ សុខភាពល្អហើយវាឡើង ដើមលើ ប៉ុន្តែនៅពេលព្រឹកគាត់ ឃើញមានមាន់ខ្លះងាប់នៅលើដី ។ នេះគឺជាប្រការមួយគួរឱ្យសង្ស័យយ៉ាងជាក់ស្តែង ។

វាងាប់បន្ថែមទៀតជារៀងរាល់ថ្ងៃ

* ប្រសិនបើអ្នកដឹងថាមានផ្ទះមួយមានមាន់១ ឬ២ដង ងាប់ នោះវាមិនធ្ងន់ធ្ងរណាស់ណានោះទេ ។ ប៉ុន្តែអ្នកត្រូវទៅកន្លែងនោះជារៀងរាល់ថ្ងៃ ក្នុងរយៈពេល ៤ឬ៥ថ្ងៃជាប់ៗគ្នា ។ អ្នកនឹងកត់សម្គាល់ថាតើមានមាន់ច្រើនថែមទៀតងាប់ដែរឬទេ ។ ប្រសិនបើអ្នកឃើញថា ជារៀងរាល់ថ្ងៃ មានមាន់ងាប់ច្រើនឡើងៗនោះ គឺជាប្រការគួរឱ្យសង្ស័យហើយ ។

ការងាប់កំពុងតែឆ្លងរាលដាល



* ផ្ទះដែលនៅជិតខាងប្រឈមមុខនឹងការងាប់ក្នុងថ្ងៃបន្ទាប់មក ។ នៅពេលអ្នកចុះទៅមើលកន្លែងមួយដែលមានមាន់ងាប់ ជារៀងរាល់ថ្ងៃក្នុងរយៈពេល ៤ ឬ៥ថ្ងៃជាប់ៗគ្នា អ្នកត្រូវទៅមើលផ្ទះដែលនៅជិតខាងនោះដែរ ពីព្រោះមាន់វាដើរជុំវិញនោះ និងទៅប៉ះពាល់ជាមួយនឹងមាន់គេចិញ្ចឹមនៅផ្ទះក្បែរគ្នា ។ ប្រសិនបើមាន

មានជាប់ក្នុងផ្ទះជាច្រើន នោះគឺជាប្រការគួរឱ្យសង្ស័យ ។

២.៣ តើបក្សីដទៃទៀតនេះតាមរយៈណាខ្លះ?

នៅប្រទេសកម្ពុជាយើង របៀបចម្លងជម្ងឺញ៉ូកាសមានដូចតទៅ:

- ការចិញ្ចឹមហ្មងទា ព្រលែងដោយសេរី
- ការចិញ្ចឹមមានលែងជាលក្ខណៈគ្រួសារ
- ការចិញ្ចឹមសត្វមាន និងបក្សីដទៃទៀតជាលក្ខណៈគ្រួសារ ខ្វះជីវសុវត្ថិភាព
- ចលនាមាន និងបក្សីដទៃទៀត
- ការជល់មាន់
- ការប៉ះពាល់ជាមួយនឹងលាមក (វីរុសអាចរស់នៅក្នុងលាមករយៈពេលយូរ) ។

៣- ស្ថានភាពជម្ងឺញ៉ូកាសនៅកម្ពុជា

- ការរាតត្បាតជម្ងឺនេះ ច្រើនកើតមាននៅរវាងពិធីបុណ្យចូលឆ្នាំខ្មែរ ។ តម្លៃភ្នំភ្នំសំរាប់ប្រែប្រួលទៅតាមបណ្តាខេត្ត នានា។ មានសម្ភារៈតិចតួចសម្រាប់ផ្សព្វផ្សាយជម្ងឺនេះ ហើយមានកសិករច្រើនណាស់ ដែលមិនយល់ពីការចាក់វ៉ាក់សាំងប្រឆាំងនឹងជម្ងឺញ៉ូកាសនេះ ។
- ជម្ងឺញ៉ូកាសជាជម្ងឺមួយ ដែលធ្វើឱ្យមានយ៉ាងច្រើននៅតាមភូមិភាគ យោងតាមការសម្ភាសន៍ជាមួយកសិករចំនួន ៦ខេត្ត ។
- កសិករតែងតែចង់សន្សំលុយ ហើយហួប និងលក់មាន់ឈឺ។ វាមានគ្រោះថ្នាក់ណាស់ និងធ្វើឱ្យមានការឆ្លងមេរោគទៅភូមិផ្សេងៗទៀត ។

9 ត្រូវចងចាំ

- ញ៉ូកាសជាជម្ងឺឆ្លងដែលបង្កដោយវីរុស និងឆ្លងរាលដាលយ៉ាងឆាប់រហ័ស ។ ជម្ងឺនេះបង្កឱ្យមាន និងបក្សីដទៃទៀតជាប់យ៉ាងច្រើនក្បាល ។
- ញ៉ូកាសជាជម្ងឺបង្កមហន្តរាយ ។ អង់ទីប៊ីយ៉ូទិច មិនអាចព្យាបាលជម្ងឺនេះបានទេ ។
- ប្រសិនបើមាន និងបក្សីដទៃទៀតរបស់អ្នកបានប៉ះពាល់ជាមួយមាន់ និងបក្សីដទៃទៀតមានជម្ងឺ ។ ពួកវានឹងចាប់ផ្តើមឈឺ ២ ទៅ៣ថ្ងៃបន្ទាប់ ។
- អ្នកត្រូវស្ថិតក្នុងភាពប្រុងប្រយ័ត្នខ្ពស់នៅពេលឃើញមាន់ និងបក្សីដទៃទៀតកំពុងជាប់ ។

ខ. តើអ្វីជាការត្រួតពិនិត្យជម្ងឺ?

ការត្រួតពិនិត្យជម្ងឺមានន័យថាជាសកម្មភាពមួយដែលមានបំណងការពារទប់ស្កាត់ ដើម្បីកាត់បន្ថយ ជម្ងឺ ឬធ្វើឱ្យជាសះស្បើយឡើងវិញ ។

១- វិធានការត្រួតពិនិត្យជម្ងឺក្នុងសហគមន៍

ការចាក់វ៉ាក់សាំងក្នុងកាលកំណត់បន្ថយអត្រាស្លាប់មានយ៉ាងច្រើននៅតាមភូមិ ។ ទោះបីជាយ៉ាង នេះក៏ដោយ ការចាក់វ៉ាក់សាំងត្រូវតែរួមផ្សំជាមួយវិធានការផ្សេងៗទៀត ដូចជាការត្រួតពិនិត្យចលនាសត្វ ការឃ្នាំមើល ការអនុវត្តជីវសុវត្ថិភាពឱ្យកាន់តែប្រសើរការរាយការណ៍ និងការអប់រំសាធារណជនគឺ វិធាន ការយ៉ាងសំខាន់ក្នុងការត្រួតពិនិត្យ ។

១-១. ការចាក់វ៉ាក់សាំង

មានវ៉ាក់សាំងជាច្រើនប្រភេទ ឧទាហរណ៍ដូចជា La Sota, Muteswar និង I2 ។ វ៉ាក់សាំង ប្រភេទនីមួយៗត្រូវបានគេប្រើប្រាស់តាមបែបផ្សេងៗគ្នា ដូច្នេះត្រូវច្បាស់ថាវ៉ាក់សាំងត្រូវប្រើប្រាស់បែប ណាចំពោះបក្សី។ ជាមួយនឹង I2 អ្នកអាចរក្សាទុកវាក្នុងរយៈពេលបាន ២ថ្ងៃបន្ទាប់ពីបើកគំរូបវាប្រើប្រាស់ ប៉ុន្តែវ៉ាក់សាំងដទៃទៀត មិនអាចប្រើប្រាស់ក្រៅតែពីថ្ងៃដែលយើងបើកគំរូបទេ ។

មានគួរទទួលចាក់វ៉ាក់សាំងយ៉ាងហោចណាស់មួយខែ មុនជម្ងឺផ្ទុះឡើង ។ ជាការប្រសើរត្រូវសួរទៅអ្នក ចិញ្ចឹមមាន់ តើនៅពេលណាដែលជាទូទៅជម្ងឺផ្ទុះឡើង ហើយធ្វើផែនការចាក់វ៉ាក់សាំងមុនពេលដែលជម្ងឺផ្ទុះ ឡើង ។ អ្នកគួរតែចាក់វ៉ាក់សាំងទៅលើមាន់ដែលមានសុខភាពល្អ ។ មាន់ និងស៊ុតវាដែលបានចាក់វ៉ាក់សាំងរួចម្តង អាចយកទៅបរិភោគដោយគ្មានបញ្ហា ។



ការចាក់វ៉ាក់សាំងញ៉ូកាសនៅតាមភូមិ

- ការចាក់វ៉ាក់សាំងរលឹក

ប្រសិទ្ធិភាពនៃវ៉ាក់សាំង នឹងថយចុះប្រសិនបើយើងមិនចាក់វ៉ាក់សាំងទេនោះ ។ ចំនួននៃការចាក់វ៉ាក់សាំង

អាស្រ័យទៅនឹងរបៀបដែលត្រូវផ្តល់វ៉ាក់សាំងទៅបក្សី:

វ៉ាក់សាំងបន្តក្នុង៖ ចាក់រលឹករៀងរាល់ ៤ខែម្តង

វ៉ាក់សាំងសំរាប់ផឹក៖ ចាក់រលឹករៀងរាល់ ៣ខែម្តង

វ៉ាក់សាំងលាយជាមួយចំណី៖ ចាក់រលឹករៀងរាល់ ២-៣ខែម្តង

ភ្នាក់ងារសុខភាពសត្វភូមិ និងភ្នាក់ងារផ្សព្វផ្សាយត្រូវតែប្រាប់កសិករថា វ៉ាក់សាំងធ្វើឡើងពីវិរុស ដែលមិនអាចសម្លាប់មាន់ទេ ប៉ុន្តែវាដូចនឹងវិរុសដែលបំផ្លាញសត្វមាន់ ។

មាន់ត្រូវការពេលវេលាដើម្បីទទួលភាពស្រួលពីវ៉ាក់សាំង ។ ពេលវេលាលើកក្រោយដែលមានជួប ប្រទះជាមួយ នឹងមេរោគញ៉ូកាសវានឹងបញ្ចេញប្រតិកម្មទប់ទល់យ៉ាងឆាប់រហ័សដើម្បីទប់ទល់មេរោគដែល បង្កជំងឺញ៉ូកាស ។ ទោះបីជាយ៉ាងណាក៏ដោយ ប្រព័ន្ធទប់ទល់នេះនឹងថយចុះដោយសារពេលវេលា ដូច្នេះវា មានសារៈសំខាន់ណាស់ក្នុងការចាក់វ៉ាក់សាំងឱ្យមាន់ ។

ការថែទាំវ៉ាក់សាំង

ក-ការថែរក្សា និងការដឹកជញ្ជូនវ៉ាក់សាំង

វាមានសារៈសំខាន់ណាស់ ក្នុងការពន្យល់អំពីការប្រើប្រាស់ និងការថែរក្សាវ៉ាក់សាំងនៅពេលកំពុង បើក និងបន្ទាប់ពីបើកគំរូបរួច នៅក្រៅចុងទឹកកក ។

- * វ៉ាក់សាំងញ៉ូកាសអាចរក្សានៅខាងក្រៅចុងទឹកកកម្តងម្កាល ប៉ុន្តែវាមិនត្រូវដាក់ឱ្យប៉ះនឹងពន្លឺ ព្រះអាទិត្យ និងមិនត្រូវដាក់កន្លែងក្តៅ ។
- * មិនត្រូវទុកវ៉ាក់សាំងនៅកន្លែងត្រជាក់ខ្លាំង ឬកន្លែងសំរាប់ធ្វើឱ្យទឹកក្លាយជាទឹកកក
- * ត្រូវថែរក្សាវ៉ាក់សាំងនៅកន្លែងដែលមានសីតុណ្ហភាពថេរ ។ វ៉ាក់សាំងទាំងនេះ នឹងថយប្រសិទ្ធិភាព នៅពេលដែលសីតុណ្ហភាពផ្លាស់ប្តូរ ។ នៅពេលដែលអ្នកថែរក្សាក្នុងទូទឹកកកមិនត្រូវដាក់វា នៅ ជាប់នៅទ្វារឡើយ ព្រោះវានឹងផ្លាស់ប្តូរសីតុណ្ហភាពរៀងរាល់ពេលទូទឹកកកត្រូវគេបើក ។
- * ប្រសិនបើវ៉ាក់សាំង ត្រូវបានគេរក្សាបានត្រឹមត្រូវនៅចន្លោះសីតុណ្ហភាព ៤ ទៅ ៨ អង្សាសេ នោះវា នឹងមានប្រសិទ្ធិភាពប្រើប្រាស់រហូតដល់ថ្ងៃផុតកំនត់នៃការប្រើប្រាស់ ។ វ៉ាក់សាំងនឹងមិនអាចមាន ប្រសិទ្ធិភាពប្រើប្រាស់រហូតដល់ថ្ងៃផុតកំនត់នៃការប្រើប្រាស់ ប្រសិនបើយើងផ្លាស់ប្តូរ សីតុណ្ហភាព នៅក្នុងទូទឹកកក ។
- * នៅពេលដកចេញពីចុងទឹកកក វ៉ាក់សាំងញ៉ូកាសដែលមិនបិទជិតអាចប្រើប្រាស់បាន មួយរយៈពេល ទៀត ប្រសិនបើវារក្សាទុកក្នុងកន្លែងត្រជាក់ (សីតុណ្ហភាព ២២អង្សាសេ ឬតិច ជាងនេះ) កន្លែង ងងឹត ។ នៅតាមភូមិត្រូវដាក់ដប់វ៉ាក់សាំងកន្លែងដែលស្អាតក្បែរក្នុងដាក់ទឹកធ្វើពីដីឥដ្ឋកន្លែងងងឹត ។

វ៉ាក់សាំងត្រូវរក្សាឱ្យឆ្ងាយពីដៃរបស់កុមារ ។ ប្រសិនបើវ៉ាក់សាំងញ៉ូកាសដែលមិនបិទជិតដាក់ឱ្យត្រូវ ក្តៅក្នុងសីតុណ្ហភាព ៣២អង្សារសេ វាអាចប្រើប្រាស់បានមួយ រយៈពេល ២-៣ថ្ងៃ ទៀតប៉ុណ្ណោះ ។

* កាលណាគេបើកគំរូរបស់វ៉ាក់សាំង វាអាចបន្តប្រើប្រាស់យូរ ប្រសិនបើវារក្សាទុកក្នុងសីតុណ្ហភាព ប្រមាណ ២២ អង្សារសេ ប៉ុន្តែយកល្អត្រូវប្រើប្រាស់វាឱ្យកាន់តែឆាប់កាន់តែល្អ ។

* រយៈពេលនៃការប្រើប្រាស់វ៉ាក់សាំងញ៉ូកាសដែលគេដាក់នៅខាងក្នុងឬខាងក្រៅផ្ទះទឹកកកប្រែប្រួល ពីប្រទេសមួយទៅប្រទេសមួយទៀតអាស្រ័យទៅតាមវិធីសាស្ត្រនៃការប្រើប្រាស់ និងការដឹកជញ្ជូន វ៉ាក់សាំង ។ ខិត្តបណ្តុំដែលផ្តល់ជាមួយនឹងវ៉ាក់សាំងដែលយើងទិញ នឹងផ្តល់ការណែនាំពីពេលវេលា ថែរក្សាទុកវ៉ាក់សាំង និងរបៀបប្រើប្រាស់ ។

ជានិច្ចកាលដឹកជញ្ជូនវ៉ាក់សាំងនៅទីវាលដោយប្រើប្រាស់ប្រអប់ទឹកកក ឬកញ្ចប់ទឹកកក ប្រសិន បើមាន ។ ប្រសិនបើគ្មានប្រអប់ទឹកកក ឬកញ្ចប់ទឹកកកទេ ខ្ទប់ដប់វ៉ាក់សាំងជាមួយក្រណាត់ ហើយដាក់វាក្នុង កន្ត្រកត្សាញដែលចំហ ឬដាក់ក្នុង ឬប្រអប់អាចឱ្យខ្យល់ចេញចូលបានក្នុងគោលបំណងថែរក្សាវ៉ាក់ សាំង ឱ្យត្រជាក់ និងមិនឱ្យត្រូវពន្លឺព្រះអាទិត្យ ។

ខ- ការថែរក្សាវ៉ាក់សាំងដទៃទៀត

វ៉ាក់សាំងប្រភេទដទៃទៀត ដូចជា La Sota និង Muteswar ត្រូវរក្សាទុកនៅសីតុណ្ហភាពថែរ ក្នុងចន្លោះរវាង ៤ ទៅ ៨អង្សារសេនៅទូរទឹកកក ឬក៏ប្រអប់ត្រជាក់ដាក់ទឹកកក ។

វ៉ាក់សាំងបន្តក់តាមភ្នែក

ការបន្តក់តាមភ្នែក គឺវាមានប្រសិទ្ធិភាពណាស់ក្នុងការធ្វើវ៉ាក់សាំងឱ្យបក្សីប្រឆាំងនឹងញ៉ូកាស ។ វ៉ាក់ សាំង I2 ឬ La Sota ត្រូវបានលាយជាមួយទឹកស្អាត (គ្មានសារធាតុក្លរ) និងត្រូវបានចាក់ទៅឱ្យមានតាម អាយុរបស់វា ។ ដើម្បីបន្តក់អោយបានត្រឹមត្រូវយើងត្រូវធ្វើការសាកល្បងវា ដើម្បីបញ្ជាក់ថា ១តំណក់គឺ១កំរិត ។ តំណក់ថ្នាំរបស់វ៉ាក់សាំងត្រូវបន្តក់ឱ្យស្មើដែលទៅក្នុងភ្នែករបស់បក្សី ។ បុគ្គលិកបសុពេទ្យ ភ្នាក់ងារផ្សព្វផ្សាយ និងកសិករខ្លួនឯងត្រូវតែហាត់ធ្វើការបន្តក់វ៉ាក់សាំងឱ្យបានត្រឹមត្រូវ ។



តើត្រូវធ្វើដូចម្តេចដើម្បីឈាមរ៉ាក់សាំងធ្វើការបន្តកែតម្រូវឱ្យត្រឹមត្រូវ?

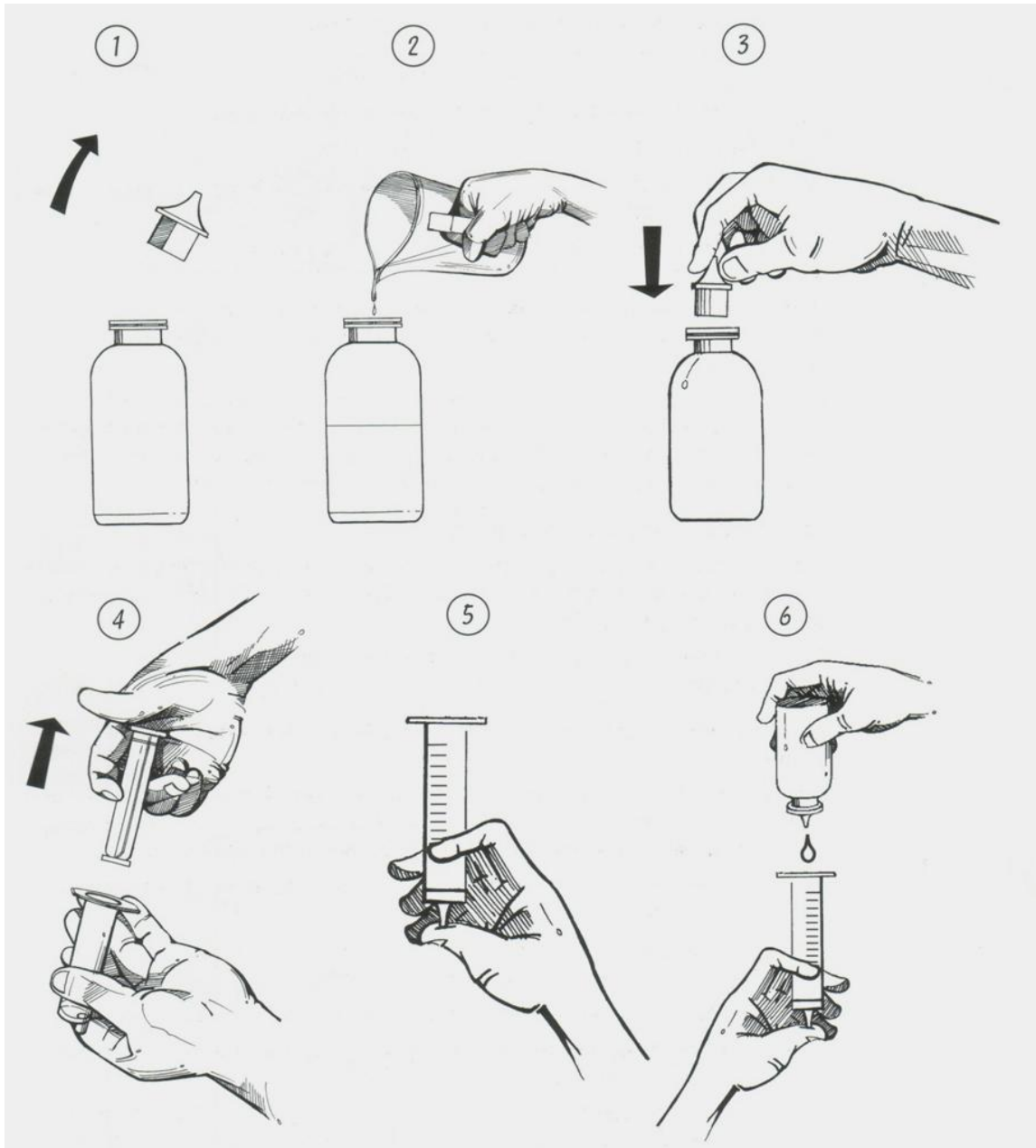
ចំនួនទឹកឈាមជាមួយនឹងរ៉ាក់សាំងស្អាតឱ្យបានត្រឹមត្រូវ គឺយោងទៅតាមទំហំនៃតំណក់ថ្នាំនៃប្រដាប់បន្តក់ ឬស៊ីរ៉ាំង និងចំនួនកំរិតនៅក្នុងដបរ៉ាក់សាំង ។ ជាការប្រសើរត្រូវប្រើប្រដាប់បន្តក់ដែលមានកំរិត ៤០ដំណក់ក្នុង ១មីលីលីត្រ ។

ត្រូវធ្វើការត្រួតពិនិត្យទៅលើប្រដាប់បន្តក់ ឬស៊ីរ៉ាំង ដើម្បីឱ្យប្រាកដថាមានទទួលបានរ៉ាក់សាំងត្រឹមត្រូវតាមកំរិត ។

វិធីសាស្ត្រដែលរៀបរាប់ខាងក្រោម គឺជាគំនិតមួយសំរាប់អ្នកមិនសូវយល់ដឹងពីការគណនាក្នុងការឈាមរ៉ាក់សាំង ។ ប្រសិនបើធ្វើការគណនាការឈាមរ៉ាក់សាំងរួមគ្នាឱ្យបានគ្នាពីរនាក់វាជាការប្រសើរ ។

- ១- ត្រូវពិនិត្យចំនួនកំរិតរ៉ាក់សាំងនៅលើដប
- ២- បើកគំរូបប្រដាប់បន្តក់ (រូបភាពទី១, ជំហានទី១) ចាក់បំពេញទឹកទៅលើប្រដាប់បន្តក់
- ៣- (ជំហានទី២) និងបិទគំរូបវិញ (ជំហានទី៣)
- ៤- ដកផ្ទុកស៊ីរ៉ាំង ១០ ម.ល ចេញ (ជំហានទី៤) និងកាន់ស៊ីរ៉ាំងបញ្ជូរមុខចុះក្រោម ។
ត្រូវយក មេដៃខ្ទប់ចុងស៊ីរ៉ាំង (ជំហានទី៥)
- ៥- កាន់បញ្ជូរប្រដាប់បន្តក់ក្បាលចុះមកក្រោម ហើយច្របាច់ថ្នមៗ និងរាប់ចំនួនតំណក់ដែលធ្លាក់ចូលក្នុងស៊ីរ៉ាំង (ជំហានទី៦) ។ បន្តរាប់ចំនួនតំណក់ រហូតដល់ចំនួនតំណក់ស្មើនឹងចំនួនកំរិតរ៉ាក់សាំងដែលមាននៅក្នុងដប ។ ដើម្បីងាយស្រួលក្នុងការរាប់តំណក់ទឹកឈាម យើងរាប់ ១០តំណក់ម្តង ។ ឧទាហរណ៍ប្រសិនបើរ៉ាក់សាំងមាន ១០០ កំរិត យើងគួររាប់ ១០ ដង ។ ត្រូវរាប់ដោយមានគ្នា ២នាក់ ម្នាក់រាប់ ម្នាក់ទៀតកត់ត្រាចំនួនតំណក់នៅលើដី ឬ ក្រដាស ។
- ៦- បញ្ជូរស៊ីរ៉ាំងមុខចុះមកក្រោម និងពិនិត្យកំរិតទៅលើកំរិតទឹកឈាមនៅលើក្រិតរបស់ស៊ីរ៉ាំង ។ វាគឺជាចំនួនកំរិតទាំងអស់ ដែលត្រូវឈាមទៅក្នុងដបរ៉ាក់សាំង ។
- ៧- យើងគួសចំនុចក្រិតចំនាំ នៅលើស៊ីរ៉ាំងដែលបញ្ជាក់អំពីទំហំទឹកដែលត្រូវឈាម ។

ប្រសិនបើចាំបាច់ត្រូវប្រើប្រាស់ ដបបន្តក់ជាកែវ ឬក៏ស៊ីរ៉ាំងតូច វិធីខាងលើក៏អាចគណនាបានដែរ ។ ក៏ប៉ុន្តែ ដបបន្តក់ជាកែវ និងស៊ីរ៉ាំងវាមានទំហំតំណក់ធំពេក ។ ក្នុងករណីនេះ វាមិនគួរប្រើប្រាស់ឡើយ ។



ការបង្ហាញអំពីវិធីគណនាលាយវ៉ាក់សាំងឱ្យបានត្រឹមត្រូវ (Alders and Spradbrow 2001)

វ៉ាក់សាំងសំរាប់ផឹក

វាជាវិធីសាមញ្ញដើម្បីផ្តល់វ៉ាក់សាំង I2 និង La Sota ប៉ុន្តែវាមានប្រសិទ្ធភាពតិចតួចណាស់។ នៅពេលដំបូង ដែលវ៉ាក់សាំងនេះត្រូវបានផ្តល់វា ត្រូវចាក់រំលឹក២-៣ សប្តាហ៍ក្រោយ និងបន្ទាប់មកទៀតរៀងរាល់៣ខែ។ បង្កត់ទឹករយៈពេលមួយ ទៅពីរម៉ោងមុនពេលយើងឱ្យវាផឹកវ៉ាក់សាំង។ មិនត្រូវលាយជាមួយទឹកមិនស្អាត។ ឱ្យវាផឹកទឹកវ៉ាក់សាំងប្រមាណ ៥-៧ ម.ល។ មិនត្រូវលាងកន្លែងដាក់ទឹកជាមួយថ្នាំសម្លាប់ មេរោគឬសារី។ នៅតាមជនបទ ជាការជំរុញឱ្យមានផឹកថ្នាំវ៉ាក់សាំងនៅពេលព្រលឹម ពេលមុនពេលមានចេញពីទ្រុង។

ភ្នាក់ងារសុខភាពសត្វភូមិ និងភ្នាក់ងារផ្សព្វផ្សាយគួរតែផ្តល់ដំណឹង និងបញ្ចុះបញ្ចូលអ្នកភូមិអំពី គ្រោះថ្នាក់នៃជម្ងឺញឹកញាប់ និងបញ្ចុះបញ្ចូលពួកគេឱ្យចាក់វ៉ាក់សាំងទៅលើរាល់បក្សី រៀងរាល់៤ខែម្តងជា មួយវ៉ាក់សាំងជម្ងឺញឹកញាប់ជាមួយវ៉ាក់សាំង I2 ។ អ្នកភូមិ ជាអ្នកចេញរាល់ចំណាយលើការធ្វើវ៉ាក់សាំង ។

វ៉ាក់សាំងជម្ងឺញឹកញាប់ដែលត្រូវប្រើនៅកម្ពុជារួចហើយ

ពីមុនមក វិធានការដែលគេនិយមប្រើប្រាស់ គឺការចាក់វ៉ាក់សាំងបក្សីតូចៗ ជាមួយ ND "F" strain (lentogenic) និងបក្សីជំទង់ជាមួយ ND "M" strain (mesogenic) នៃមេរោគញឹកញាប់ ។ វ៉ាក់សាំងទាំងនោះគ្មានភាពធន់ទ្រាំជាមួយកំដៅ និងត្រូវការការថែទាំដោយក្នុងប្រព័ន្ធត្រជាក់ រហូតដល់ កន្លែងចាក់វ៉ាក់សាំង ។ បញ្ហាខ្លះដែលអាចជួបប្រទះជាមួយការខ្វះខាតប្រព័ន្ធត្រជាក់ ។ យុទ្ធនាការចាក់វ៉ាក់ សាំងត្រូវបានធ្វើឡើងនៅរៀងរាល់ឆ្នាំជាច្រើនដង យោងទៅតាមការផ្ទុះជម្ងឺជាញឹកញាប់ ។

វ៉ាក់សាំងជម្ងឺញឹកញាប់ដែលប្រើបច្ចុប្បន្ននៅតំបន់ភាគច្រើនរបស់កម្ពុជា

ពេលបច្ចុប្បន្ននេះ វ៉ាក់សាំងញឹកញាប់ 1-2 ត្រូវបាននិយមប្រើប្រាស់ដោយកសិករ ភ្នាក់ងារសុខភាព សត្វភូមិ ពីព្រោះវាមានភាពងាយស្រួលក្នុងការធ្វើវ៉ាក់សាំងចំពោះបក្សីតាមរយៈការបន្តក់ភ្នែក ។ វ៉ាក់សាំង ញឹកញាប់ 1-2 មានលក់នៅតាមកន្លែងលក់ថ្នាំសត្វខេត្ត និងស្រុក ។ ភ្នាក់ងារសុខភាពសត្វភូមិអាចទិញវ៉ាក់សាំង ញឹកញាប់ 1-2 និងធ្វើវ៉ាក់សាំងចំពោះមាន់របស់កសិករ ។ វ៉ាក់សាំងនេះត្រូវបានគេប្រើប្រាស់យ៉ាងច្រើននៅកម្ពុជា ពេលបច្ចុប្បន្ននេះ ។



ថ្នាំវ៉ាក់សាំងញឹកញាប់ 1-2 នាំចូលពីវៀតណាម

រដូវកាលនៃការចាក់វ៉ាក់សាំងប្រឆាំងនឹងជម្ងឺញូកាស

មានគួរទទួលការចាក់វ៉ាក់សាំងយ៉ាងហោចណាស់ មួយខែមុនជម្ងឺផ្ទុះឡើង។ ជាការប្រសើរត្រូវសួរទៅអ្នកចិញ្ចឹមមាន តើនៅពេលណាដែលជាទូទៅជម្ងឺផ្ទុះឡើង ហើយធ្វើផែនការចាក់វ៉ាក់សាំង។ វ៉ាក់សាំងបង្កន់ នឹងវ៉ាក់សាំង Lentogenic ផ្ទុកដោយវីរុសញូកាសដែលមិនអាចសំលាប់មានបានទេ ក៏ប៉ុន្តែលក្ខណៈអង់ទិសនរបស់វាប្រហាក់ប្រហែលនឹងស្រ្តនរបស់វីរុសដែលបង្កើតបានជាភាពស្ងប់ពេញលេញ។

មានដែលបានចាក់វ៉ាក់សាំងរួចហើយ ហើយបានទទួលនូវវីរុសវ៉ាក់សាំងបន្ថែមទៀត មាននោះនឹងបង្កើតនូវភាពធនយ៉ាងឆាប់រហ័ស ហើយអង់ទីគរចំពោះជម្ងឺមានកំរិតខ្ពស់។ ភាពស្ងប់នឹងថយចុះ ប្រសិនបើមានមិនត្រូវគេចាក់វ៉ាក់សាំងសារជាថ្មីម្តងទៀត។

ជាមួយនឹងការប្រើប្រាស់វ៉ាក់សាំងបន្តក៏តាមភ្នែក មានគួរធ្វើការចាក់វ៉ាក់សាំងពី ២-៣ ដងក្នុងមួយឆ្នាំ។ ប្រសិនបើប្រើប្រាស់វ៉ាក់សាំងតាមមាត់ កំរិតការពារសត្វបានល្អ និងធានាបានលុះត្រាតែសត្វផ្តល់នូវការចាក់វ៉ាក់សាំងជាលើកទី២ ក្នុងរវាង ២-៤សប្តាហ៍ បន្ទាប់ពីការចាក់វ៉ាក់សាំងលើកទី១ ហើយចាក់ម្តងទៀតក្នុងរវាង ៣ ទៅ ៤ខែ នឹងផ្តល់នូវការការពារដល់សត្វដែលទើបញ្ជាស់។

វ៉ាក់សាំងបង្កន់ជាទូទៅត្រូវបានប្រើប្រាស់ក្នុងរវាង ៦ខែម្តង នៅក្នុងតំបន់ណាដែលការផ្ទុះជម្ងឺកើតឡើងមួយឆ្នាំម្តង។ វ៉ាក់សាំងអាចត្រូវប្រើប្រាស់មុនពេលដែលជម្ងឺផ្ទុះឡើង (រដូវផ្ទុះជម្ងឺ)។

ជាបទពិសោធន៍របស់ក្រុមហ៊ុនឯកជន និងអង្គការក្រៅរដ្ឋាភិបាលដែលធ្វើការផ្នែកវិស័យចិញ្ចឹមសត្វនៅប្រទេសកម្ពុជា រដូវកាលនៃការចាក់វ៉ាក់សាំងត្រូវបានធ្វើឡើង ២ដងក្នុង១ឆ្នាំទៅតាមការផ្តល់ប្តូររបស់អាកាស ធាតុ គឺគេចាក់វ៉ាក់សាំងប្រឆាំងនឹងជម្ងឺញូកាសដូចខាងក្រោម៖

- លើកទី១ នៅចន្លោះពីខែ តុលា-វិច្ឆិកា
- លើកទី២ នៅចន្លោះពីខែ មេសា-ឧសភា

ការចាក់វ៉ាក់សាំងបក្សីតូចៗជាមួយ ND "F" strain (lentogenic) និងបក្សីជំទង់ជាមួយ ND "M" strain (mesogenic) នៃមេរោគញូកាស លែងត្រូវបានគេនិយមប្រើទៀត ហើយដោយសារវ៉ាក់សាំងទាំងនោះគ្មានភាពធនទ្រាំជាមួយកំដៅនិងត្រូវការការថែទាំក្នុងប្រព័ន្ធត្រជាក់រហូតដល់កន្លែងចាក់វ៉ាក់សាំង។ បច្ចុប្បន្ននេះការលក់ដូរវ៉ាក់សាំងប្រឆាំងជម្ងឺញូកាសមានការថយចុះ និងការប្រែប្រួលនៃចំនួនអ្នកចិញ្ចឹមសត្វដោយសារវត្តមានជម្ងឺផ្តាសាយបក្សីដែលបង្កមហន្តរាយដល់ការចិញ្ចឹមបក្សី ក្រុមហ៊ុនផ្តល់សត្វឯកជនបាននាំចូលតែវ៉ាក់សាំងសំរាប់ចាក់បក្សីទាំងតូចនិងបក្សីធំដែលមានឈ្មោះថាវ៉ាក់សាំងញូកាស Avinew (ផលិតផលបារាំង) និងវ៉ាក់សាំងញូកាស I-2 (ផលិតផលវៀតណាម)។

កម្មវិធីចាក់វ៉ាក់សាំងជម្ងឺញ៉ូកាសដែលបានប្រើប្រាស់នៅកម្ពុជាកន្លងមក

អាយុមាន់	ប្រភេទវ៉ាក់សាំង	កំរិត	វិធីប្រើ	ភាពសុវត្ថិភាព
១-៧ ថ្ងៃ	ជម្ងឺញ៉ូកាសប្រភេទ "F"	១-២ តំណក់	បន្តក់តាមភ្នែក ឬច្រមុះ	៣ អាទិត្យ
២១ ថ្ងៃ	ជម្ងឺញ៉ូកាសប្រភេទ "F" (ចាក់លើកទី២)	១-២ តំណក់	បន្តក់តាមភ្នែក ឬច្រមុះ	៤ ខែ
៤ខែ	ជម្ងឺញ៉ូកាសប្រភេទ "M"	១-២ ដង	ចាក់ស្នាប	៦ ខែ- ១ ឆ្នាំ

កម្មវិធីចាក់វ៉ាក់សាំងជម្ងឺញ៉ូកាសដែលបានប្រើប្រាស់នៅកម្ពុជាពេលបច្ចុប្បន្ន

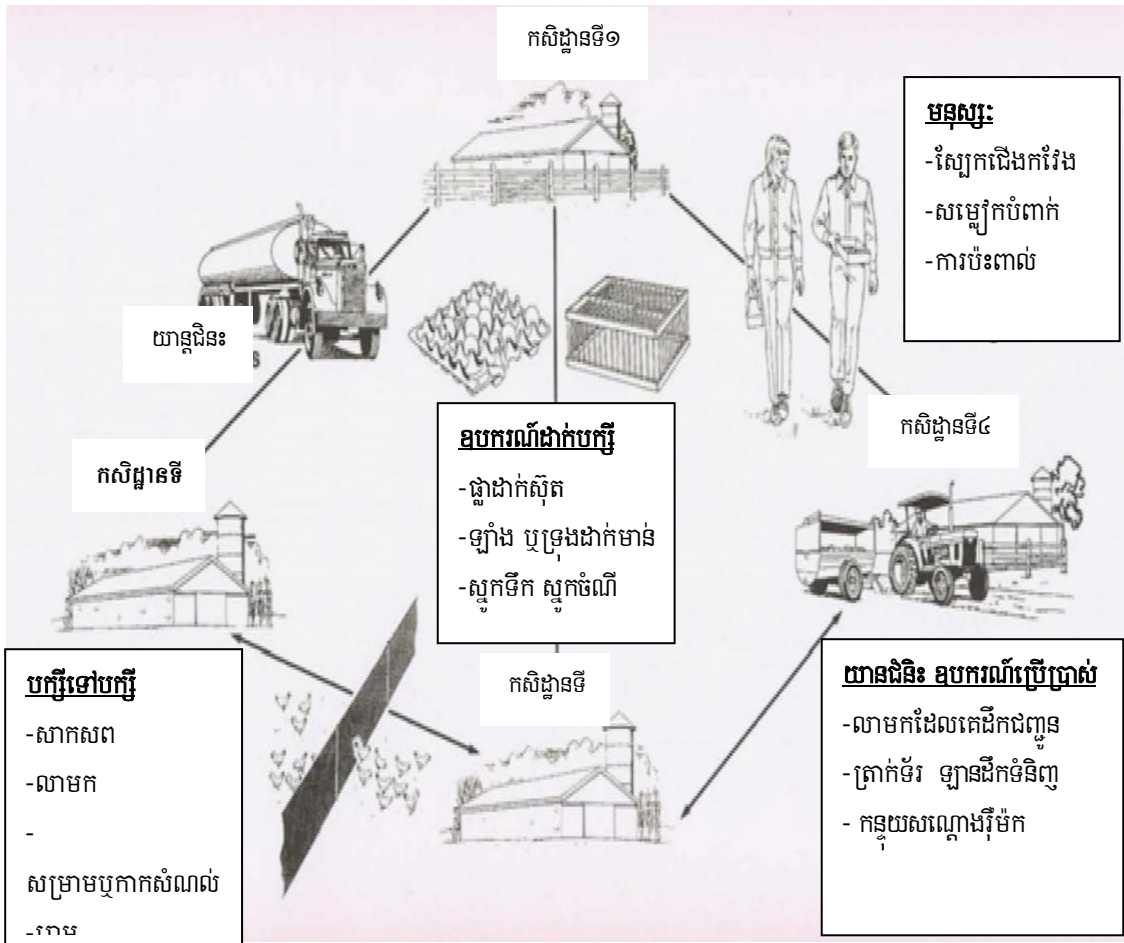
អាយុមាន់	ប្រភេទវ៉ាក់សាំង	កំរិត	វិធីប្រើ	ភាពសុវត្ថិភាព
១-៧ ថ្ងៃ	ជម្ងឺញ៉ូកាសប្រភេទ "ND I2" ឬ AVINEW	១-២ តំណក់	បន្តក់តាមភ្នែក ឬច្រមុះ	៣ អាទិត្យ
២១ ថ្ងៃ	ជម្ងឺញ៉ូកាសប្រភេទ "ND I2" ឬ AVINEW (ចាក់លើកទី២)	១-២ តំណក់	បន្តក់តាមភ្នែក ឬច្រមុះ	៤ ខែ
៤ខែ	ជម្ងឺញ៉ូកាសប្រភេទ "ND I2" ឬ AVINEW	១-២ តំណក់	បន្តក់តាមភ្នែក ឬច្រមុះ	៦ ខែ- ១ ឆ្នាំ

២- ការត្រួតពិនិត្យបល្លាសត្រូវ

កសិករ មិនត្រូវលក់មាន់ និងបក្សីដទៃទៀតពីកន្លែងដែលមានការងាប់មាន់ និងបក្សីដទៃទៀត ។ នៅពេលដែលកសិករចង់លក់មាន់មានសុខភាពល្អរបស់ពួកគេទៅឈ្នួញកណ្តាល មិនត្រូវឱ្យពួកគេចូលទៅក្នុងផ្ទះរបស់អ្នកឡើយ ប្រាប់ពួកគេឱ្យនៅរង់ចាំខាងក្រៅរបង ហើយយកមាន់ដែលអ្នកចង់លក់ទៅឱ្យពួកគេ ពីព្រោះអ្នកមិនដឹងថាតើឈ្នួញកណ្តាលនោះ បានប៉ះពាល់នៅតំបន់ផ្ទះជម្ងឺ ឬអត់ ។

- ឈ្នួញលក់មាន់ពីភូមិមួយទៅភូមិមួយទៀត
 - ការជល់មាន់
 - នៅតំបន់ផ្ទះជម្ងឺមិនត្រូវធ្វើចលនាបក្សីឡើយ
- មិនត្រូវទិញបក្សីថ្មី ក្នុងពេលកំពុងផ្ទះជម្ងឺ ជាពិសេស នៅពេលបក្សីរបស់អ្នកមិនទាន់ចាក់វ៉ាក់សាំង ។
អ្នក មិនគួរទិញបក្សីថ្មី កំឡុងពេលរដូវផ្ទះជម្ងឺញ៉ូកាស ។

- ជម្ងឺញ៉ូកាស ជាជម្ងឺមួយឆ្លងបង្កដោយវីរុស ដែលសម្លាប់មាននៅក្នុងទ្រុងជាមួយគ្នា ឬនៅក្នុងទ្រុងជិតខាង។ ជាទូទៅ មានឆ្លងជម្ងឺនេះតាមរយៈខ្យល់ ទឹក និងអាហារដែលឆ្លងវីរុសញ៉ូកាស។ វីរុសនេះអាចមាននៅក្នុងខ្យល់ដែលមានដកដង្ហើម និងមានក្នុងវត្ថុរាវរបស់សរីរាង្គ ដូចជាទឹកមាត់ ឈាម និងលាមក។
- មានរបៀបចំលងជាច្រើន ដែលមេរោគញ៉ូកាសអាចចម្លងពីភូមិមួយ ទៅភូមិមួយទៀតដូចជាតាមរយៈមនុស្ស សត្វបក្សីដែលឆ្លងមេរោគ ផ្លាដាក់ស៊ីត ចប ទ្រុង និងផលិតផលដែលមានវីរុស (ស៊ីតស្លាប ឆ្អឹង ពោះវៀន។ល។)
- វៃត្ត និងឆ្មារអាចឆ្លងមេរោគនេះ ប្រសិនបើវាស៊ីមានងាប់ដោយសារជម្ងឺញ៉ូកាស។
- កាត់បន្ថយការប៉ះពាល់ជាមួយមាន និងបក្សីដទៃទៀត ដូចជាទា ព្រាប មានបារាំង និងត្រូច។



ការចម្លងមេរោគញីកាសអាចឆ្លងពីភូមិមួយទៅភូមិមួយទៀត

៣- វិធានការត្រួតពិនិត្យនៅពេលផ្ទះជម្ងឺ

៣.១- ការឃ្នាំមើល

ការឃ្នាំមើលមានន័យថា គឺជាការអង្កេតស្រាវជ្រាវទៅលើសត្វដើម្បីស្វែងរកជម្ងឺ និងមានលទ្ធភាពត្រួតពិនិត្យជម្ងឺ ។

ភ្នាក់ងារសុខភាពសត្វភូមិ និងភ្នាក់ងារផ្សព្វផ្សាយត្រូវពិចារណាពីគ្រប់ជម្ងឺទាំងអស់ និងអត្រាងាប់ដែលកើតមានលើមាន់និងបក្សីដទៃទៀត ។ អ្នកភូមិកម្រហៅភ្នាក់ងារសុខភាពសត្វភូមិនិងភ្នាក់ងារផ្សព្វផ្សាយឱ្យមកព្យាបាលមាន់ និងបក្សីដទៃទៀត ប៉ុន្តែភ្នាក់ងារសុខភាពសត្វភូមិ ត្រូវយកចិត្តទុកដាក់ពីពាក្យចាមអាវ៉ាម គួរសម្ភាសន៍អ្នកភូមិនៅពេលទៅព្យាបាលជ្រូក និងគោ ក្របី ឬធ្វើការងារផ្សេងៗនៅ ក្នុងភូមិហើយបញ្ចុះបញ្ចូលឱ្យអ្នកភូមិនិយាយប្រាប់ពីរឿងនេះ ។

ក្រសួងកសិកម្ម រុក្ខាប្រមាញ់ និងនេសាទ នាយកដ្ឋានផលិតកម្ម និងបសុព្យាបាលបានសំរេចចិត្តឱ្យភ្នាក់ងារសុខភាពសត្វភូមិ ពាក់ព័ន្ធក្នុងការអង្កេតឃ្នាំមើល និងត្រួតពិនិត្យ ជម្ងឺញីកាសក្នុងភូមិ បន្ទាប់ពីទទួលបានការបណ្តុះបណ្តាលដ៏ជាក់លាក់មួយ ដើម្បីធ្វើការពន្យល់អំពីជម្ងឺនេះដល់កសិករ ។

ភ្នាក់ងារសុខភាពសត្វភូមិ និងភ្នាក់ងារផ្សព្វផ្សាយត្រូវសង្កេតពីស្ថានភាពសត្វជុំវិញពួកគេ ។ ប្រសិនបើមាន់ និងបក្សីដទៃទៀតចាប់ផ្តើមឈឺ និងកំពុងងាប់ ពួកគេត្រូវតែសង្ស័យ ។

ការឃ្នាំមើលបានល្អ និងការទប់ស្កាត់បានឆាប់រហ័ស គឺជាការការពារដ៏សំខាន់សំរាប់បក្សីប្រឆាំងនឹងជម្ងឺញីកាសក្នុងភូមិ ។

៤- ការអនុវត្តវិធីសុវត្ថិភាពឱ្យអាងតែប្រសើរ

បន្ទាប់ពីឆ្លងវគ្គបណ្តុះបណ្តាលនេះហើយ ភ្នាក់ងារសុខភាពសត្វភូមិ និងភ្នាក់ងារផ្សព្វផ្សាយត្រូវប្រាប់អ្នកភូមិពីអ្វី ដែលពួកគាត់ត្រូវធ្វើក្នុងការចិញ្ចឹមសត្វជាលក្ខណៈគ្រួសារ ។

- ១. អ្នកភូមិត្រូវរាយការណ៍ប្រាប់ភ្នាក់ងារសុខភាពសត្វភូមិ និងភ្នាក់ងារផ្សព្វផ្សាយ ប្រសិនបើមាន់មាន់និងបក្សីដទៃទៀតងាប់ ។
- ២. អ្នកភូមិត្រូវការពារដែរបស់ខ្លួនដោយពាក់ស្រោមដៃ ឬថង់ប្លាស្ទិចដើម្បីចាប់កាន់សាកសព ឬមាន់ និងបក្សីដទៃទៀតដែលមានជម្ងឺ ។ វិធីល្អបំផុតគឺស្នើសុំជំនួយពីភ្នាក់ងារសុខភាពសត្វភូមិ និងភ្នាក់ងារផ្សព្វផ្សាយ ។



អ្នកភូមិត្រូវរាយការណ៍ប្រាប់ភ្នាក់ងារសុខភាពសត្វភូមិ និងភ្នាក់ងារផ្សព្វផ្សាយភូមិ



ការពារដៃរបស់អ្នកដោយពាក់ស្រោមដៃ ឬថង់ប្លាស្ទិច

៣- អ្នកភូមិមិនគួរហូបមាន់ និងបក្សីដទៃទៀតមានជម្ងឺ ឬងាប់ទេ ជាពិសេសការធ្វើមាន់ និងបក្សីដទៃទៀត (ការបោចមាន់ និងបក្សីដទៃទៀត និងការរឹះបក្សី) គឺមានគ្រោះថ្នាក់ខ្លាំងណាស់។ ជួនកាលអ្នកភូមិទិញមាន់ និងបក្សីដទៃទៀតតាមទីផ្សារ ហើយពួកគាត់មិនដឹងថាមាន់ និងបក្សីដទៃទៀត ទាំងនោះមានសុខភាពល្អ ឬអត់ទេដូច្នេះពួកគេត្រូវប្រយ័ត្ននៅពេលគេយកមាន់ និងបក្សីដទៃទៀតទៅធ្វើម្ហូប។ ចូរដាក់មាន់ និងបក្សីដទៃទៀតចូលក្នុងទឹកក្តៅ និងការពារមុខរបស់អ្នកដោយប្រើក្រមា និងលាងដៃ កាំបិត ឱ្យបានស្អាតដោយប្រើសាប៊ូ។

៤- បន្ទាប់ពីប្រមូលសាកសពពូជ អ្នកភូមិត្រូវកប់ ឬដុតកំទេចចោល ជៀសវាងកុំ បោះចោលមាន់ និងបក្សីដទៃទៀត ងាប់ពាសវាលពាសកាលឱ្យសោះ ហើយមិនត្រូវយក សាកសពមាន់ និងបក្សីដទៃទៀត ទៅឱ្យជ្រូកស៊ីឱ្យសោះ ពីព្រោះមាន់ និងបក្សីដទៃទៀតងាប់ គឺពោរពេញទៅដោយវីរុស។



កុំទិញមាន់ និងបក្សីដទៃទៀតដែលពុំដឹងប្រភពច្បាស់លាស់



កុំបោះចោលមាន់ និងបក្សីដទៃទៀតងាប់ពាសវាលពាសកាល

៥- អ្នកភូមិត្រូវសំអាតបរិវេណជុំវិញផ្ទះ ប្រមូលលាមក និងស្លាប ហើយយកទៅកប់។ កុំបោះវា ចោលឱ្យសោះ ពីព្រោះមានវីរុសញ្ចឹកនៅតែមានក្នុងលាមក និងស្លាបរបស់មាន់ និងបក្សីដទៃទៀត ប្រសិនបើអ្នកបោះវាចោល វានឹងឆ្លងរាលដាលជុំវិញផ្ទះ របស់អ្នក ។



ចោលសំអាត ប្រមូលលាមក សំរាម កាកសំណល់ក្នុងទ្រុងឱ្យបានស្អាតជាប្រចាំ



ដុត ឬកប់មាន់ និងបក្សីដទៃទៀតងាប់ និងកាកសំណល់ក្នុងរណ្តៅ

- ៦. អ្នកភូមិមិនត្រូវចិញ្ចឹមមាន់ និងបក្សីដទៃទៀតក្រោមផ្ទះ សង់ទ្រុងមាន់ និងបក្សីដទៃទៀត ឱ្យឆ្ងាយពីផ្ទះ ។
- ៧. អ្នកភូមិមិនត្រូវចិញ្ចឹមមាន់ និងបក្សីដទៃទៀតនៅតាមវាល តាមបឹង អូរ ឬ ស្ទឹង ត្រូវធ្វើរបង ខណ្ឌឱ្យបានត្រឹមត្រូវ ។



មិនត្រូវចិញ្ចឹមមាន់ និងបក្សីដទៃទៀតក្រោមផ្ទះ



មិនត្រូវចិញ្ចឹមទានៅតាមអូរ

៨- អ្នកភូមិមិនត្រូវចិញ្ចឹមមាន់ និងបក្សីដទៃទៀតច្របូកច្របល់គ្នា ។



ចិញ្ចឹមមាន់តែមួយប្រភេទ



ចិញ្ចឹមទាតែមួយប្រភេទ

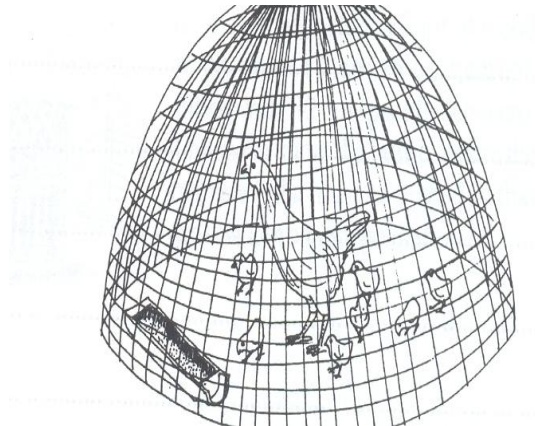
៩- នៅពេលមានមាន់ និងបក្សីដទៃទៀតដាច់ អ្នកភូមិត្រូវស្នើសុំឱ្យភ្នាក់ងារសុខភាពសត្វភូមិ បាញ់

ថ្នាំសម្លាប់មេរោគ។ ថ្នាំនេះមិនគិតថ្លៃអ្វីទេ។ ថ្នាំសម្លាប់មេរោគនេះមានប្រសិទ្ធិភាពណាស់ ក្នុងការសម្លាប់វីរុសនានា។ វាកាន់តែមានប្រសិទ្ធិភាពប្រសិនបើប្រើ នៅលើផ្ទៃដីដែលស្អាត។



ភ្នាក់ងារសុខភាពសត្វភូមិបាញ់ថ្នាំសម្លាប់មេរោគ

១០- មុនពេលដាក់មាន់និងបក្សីថ្មីចូលទិញពីអ្នកភូមិត្រូវទុកវាដាច់ដោយឡែកពីមាន់និងបក្សីចាស់យ៉ាងហោច ១៤ ថ្ងៃ។



ដាក់មាន់ និងបក្សីថ្មីឱ្យនៅដាច់ដោយឡែកពីមាន់ និងបក្សីចាស់យ៉ាងហោច១៤ថ្ងៃ

១១- អ្នកភូមិត្រូវលាងដៃនឹងសាប៊ូឬផេះរៀងរាល់ពេលមុន និងក្រោយពេលកាន់មាត់ និងបក្សីដទៃ ទៀត ។



លាងដៃនឹងសាប៊ូ ឬផេះរៀងរាល់ពេលមុន និងក្រោយពេលកាន់មាត់ និងបក្សីដទៃទៀត

១២- លាងសំអាត សម្លាប់មេរោគលើសម្ភារៈប្រើប្រាស់ក្រោយពីបញ្ចប់ការងារ



លាងសំអាត សម្លាប់មេរោគលើសម្ភារៈប្រើប្រាស់ក្រោយពីបញ្ចប់ការងារ

សារសំខាន់ៗដែលអ្នកភូមិត្រូវចងចាំ:

១. អ្នកភូមិត្រូវរាយការណ៍ប្រាប់ភ្នាក់ងារសុខភាពសត្វភូមិ និងភ្នាក់ងារផ្សព្វផ្សាយប្រសិនបើមានមាន់ និងបក្សីដទៃទៀតងាប់ ។
២. អ្នកភូមិត្រូវការពារដៃរបស់ខ្លួនដោយពាក់ស្រោមដៃ ឬចង់ប្លាស្ទិចដើម្បីចាប់កាន់សាកសព ឬមាន់ និង បក្សីដទៃទៀតមានជម្ងឺ ។ វិធីល្អបំផុត គឺស្នើសុំជំនួយពីភ្នាក់ងារសុខភាពសត្វភូមិ និងភ្នាក់ងារផ្សព្វផ្សាយ ។
៣. អ្នកភូមិមិនត្រូវបរិភោគមាន់ និងបក្សីដទៃទៀតឈឺ ឬងាប់ ។
៤. អ្នកភូមិត្រូវកប់ ឬដុតរៀងរាល់ពេលមានមាន់ និងបក្សីដទៃទៀតងាប់ ។
៥. អ្នកភូមិត្រូវបោសសំអាតទីធ្លាជុំវិញរៀងរាល់ថ្ងៃ ។
៦. អ្នកភូមិមិនត្រូវចិញ្ចឹមមាន់ និងបក្សីដទៃទៀតក្រោមផ្ទះ សង់ទ្រុងមាន់ និងបក្សីដទៃទៀតឱ្យ ឆ្ងាយពីផ្ទះ ។
៧. អ្នកភូមិមិនត្រូវចិញ្ចឹមមាន់ និងបក្សីដទៃទៀតនៅតាមវាល តាមបឹង អូរ ឬស្ទឹង ត្រូវធ្វើរបងខណ្ឌឱ្យបានត្រឹមត្រូវ ។
៨. អ្នកភូមិមិនត្រូវចិញ្ចឹមមាន់និងបក្សីដទៃទៀតជាមួយគ្នា ។
៩. នៅពេលមានមាន់ និងបក្សីដទៃទៀតងាប់ អ្នកភូមិត្រូវរាយការណ៍មកភ្នាក់ងារសុខភាពសត្វភូមិ និងភ្នាក់ងារផ្សព្វ ផ្សាយ ។
១០. មុនពេលដាក់មាន់ និងបក្សីថ្មីចូលចិញ្ចឹម អ្នកភូមិត្រូវទុកវាដាច់ដោយឡែកពី មាន់ និងបក្សីចាស់ យ៉ាងហោច១៤ថ្ងៃ ។
១១. អ្នកភូមិត្រូវលាងដៃនឹងសាប៊ូ ឬផេះមុន និងក្រោយប៉ះពាល់ជាមួយមាន់ និង បក្សីដទៃទៀត ។
១២. អ្នកភូមិត្រូវលាងសំអាតរងាប់មេរោគលើសម្ភារៈប្រើប្រាស់ ក្រោយពីបញ្ចប់ការងារ ។

៥- ការឈាមការណ៍

ភ្នាក់ងារសុខភាពសត្វភូមិ ត្រូវរាយការណ៍ឱ្យបានល្អពីការអង្កេត និង សកម្មភាពនានា ទៅកាន់ពេទ្យសត្វស្រុក ។ ក្រសួងកសិកម្ម រុក្ខាប្រមាញ់ និងនេសាទ នាយកដ្ឋាន ផលិតកម្ម និងបសុព្យាបាល មជ្ឈមណ្ឌលជាតិស្រាវជ្រាវផ្នែកផលិតកម្ម និងបសុព្យាបាល ត្រូវដឹងថាមានអ្វីកើតឡើង ពាក់ព័ន្ធនឹងសុខភាពសត្វក្នុងភូមិ ។ ក្រសួង នាយកដ្ឋាន និងមជ្ឈមណ្ឌលចាំបាច់ត្រូវមានព័ត៌មានដែល បានមកពីមូលដ្ឋានផ្ទាល់ដើម្បីដឹងថាតើមានជម្ងឺធំៗអ្វីខ្លះក្នុងប្រទេសកម្ពុជា និងរៀបចំផែនការមួយចំនួន ដើម្បីពង្រឹងសុខភាពសត្វ ផ្តល់ការណែនាំស្តីពីការព្យាបាល និងរៀបចំបង្កើតកម្មវិធីចាក់វ៉ាក់សាំង ។

ជាពិសេស ត្រូវយកចិត្តទុកដាក់លើជម្ងឺញ៉ូកាស ពីព្រោះជម្ងឺនេះធ្វើឱ្យងាប់មាន់ជាច្រើនក្បាល ក្នុងភូមិ ។ ក្រសួងកសិកម្ម រុក្ខាប្រមាញ់ និងនេសាទ ត្រូវដឹងឱ្យច្បាស់ពីសភាពការណ៍ជម្ងឺនៅក្នុងប្រទេស ។

ម្យ៉ាងវិញទៀត ជម្ងឺញ៉ូកាសអាចជាមូលហេតុចម្បងមួយនៃភាពក្រីក្រនៅក្នុងភូមិដែលបំផ្លាញផ្លូវដល់ការចិញ្ចឹមមាន់ និងបក្សីដទៃទៀតជាលក្ខណៈគ្រួសារ ។

- ភ្នាក់ងារសុខភាពសត្វភូមិ និងភ្នាក់ងារផ្សព្វផ្សាយត្រូវធ្វើរបាយការណ៍ពីការងារមាន និងបក្សីដទៃទៀតក្នុងសៀវភៅកត់ត្រាជាក់លាក់មួយដែលផ្តល់ដោយនាយកដ្ឋានផលិតកម្ម និងបសុព្យាបាល (ការកត់ត្រាពីសត្វងាប់ប្រភេទផ្សេងៗទៀតក៏មានសារៈសំខាន់ដែរ) ។

- **ប្រសិនបើគ្មានបញ្ហាធ្ងន់ធ្ងរទេ** ភ្នាក់ងារសុខភាពសត្វភូមិ និងភ្នាក់ងារផ្សព្វផ្សាយត្រូវផ្តល់របាយការណ៍ថតចម្លង ២ច្បាប់ទៅពេទ្យសត្វស្រុកនៅពេលប្រជុំប្រចាំខែ ។ ១ ច្បាប់ទុកនៅថ្នាក់ស្រុក និង ១ច្បាប់ទៀតត្រូវបញ្ជូនទៅកាន់ មជ្ឈមណ្ឌលជាតិស្រាវជ្រាវផលិតកម្ម និងបសុព្យាបាល ។

- **ប្រសិនបើមានបញ្ហាធ្ងន់ធ្ងរ** មានមាន និងបក្សីដទៃទៀតឈឺ ឬងាប់ ភ្នាក់ងារសុខភាពសត្វភូមិ និងភ្នាក់ងារផ្សព្វផ្សាយ ត្រូវផ្តល់ព័ត៌មានសំខាន់ៗទាំងអស់ទៅពេទ្យសត្វស្រុក ដែលគាត់នឹងជូនដំណឹងទៅមជ្ឈមណ្ឌលជាតិស្រាវជ្រាវផលិតកម្ម និងបសុព្យាបាល ។

- បុគ្គលិករបស់មជ្ឈមណ្ឌលជាតិស្រាវជ្រាវផ្នែកផលិតកម្ម និងបសុព្យាបាលត្រូវការព័ត៌មានគួរឱ្យជឿជាក់បាន:

- + មុនពេលចុះមកដល់ភូមិ ដើម្បីផ្តល់ការគាំទ្រដល់បុគ្គលិកតាមមូលដ្ឋាន
- + កត់ត្រាព័ត៌មាននិងដឹងច្បាស់ពីស្ថានភាពជម្ងឺញ៉ែកាលនៅក្នុងប្រទេស
- + ធ្វើការត្រួតពិនិត្យថា តើភ្នាក់ងារសុខភាពសត្វភូមិ និងភ្នាក់ងារផ្សព្វផ្សាយរាយការណ៍ត្រឹមត្រូវដែរឬទេ?

របៀបធ្វើរបាយការណ៍ត្រឹមត្រូវ

- ភ្នាក់ងារសុខភាពសត្វភូមិ និងភ្នាក់ងារផ្សព្វផ្សាយត្រូវកត់ត្រា:
 - + កន្លែងដែលមានការងាប់មាន និងបក្សីដទៃទៀតកើតឡើង
 - + ថ្ងៃខែឆ្នាំដែលការងាប់មាន និងបក្សីដទៃទៀតចាប់ផ្តើមកើតឡើង
 - + តើមានមាន និងបក្សីដទៃទៀតប៉ុន្មានដែលបានងាប់ក្នុងចំណោម មាន និងបក្សីដទៃទៀតសរុបទាំងអស់

- + ពិពណ៌នាថា តើការងាប់នោះមានលក្ខណៈធ្ងន់ធ្ងរដែរឬទេ និងរៀបរាប់ពីរោគ សញ្ញាផងដែរ
- + តើការឆ្លើយតបសំរេចបានជាក់ស្តែងនូវអ្វីខ្លះ : កប់ បាញ់ថ្នាំសម្លាប់មេរោគ ។ល ។
- + ថ្ងៃ ខែ ឆ្នាំដែលការងាប់លែងកើតមាន ។

ភ្នាក់ងារសុខភាពសត្វភូមិ នឹងទទួលបានសៀវភៅកត់ត្រាជាក់លាក់មួយ ដែលមានគោលការណ៍ណែនាំ ជួយឱ្យការធ្វើរបាយការណ៍មានភាពត្រឹមត្រូវ ។ រាល់របាយការណ៍ទាំងអស់ត្រូវថតចម្លងចំនួន ៣ សន្លឹក ក្នុងនោះមួយច្បាប់សំរាប់ពេទ្យសត្វស្រុកមួយច្បាប់ទៀត សំរាប់មជ្ឈមណ្ឌលជាតិស្រាវជ្រាវផលិតកម្ម និងបសុព្យាបាល និងមួយច្បាប់ចុងក្រោយសំរាប់ភ្នាក់ងារសុខភាពសត្វភូមិខ្លួនឯង ។ គាត់ត្រូវរក្សាសៀវភៅកត់ត្រានេះទុកសំរាប់រយៈពេល ១ឆ្នាំ ។

ភ្នាក់ងារសុខភាពសត្វភូមិ មិនអាចរងចាំការបញ្ជាក់លើរោគវិនិច្ឆ័យ ដោយមន្ទីរពិសោធន៍របស់ មជ្ឈមណ្ឌលជាតិស្រាវជ្រាវផ្នែកផលិតកម្ម និងបសុព្យាបាល ដើម្បីអនុវត្តវិធានការត្រួតពិនិត្យទប់ស្កាត់ បានទេ។ ត្រូវរាយការណ៍ទៅកាន់អាជ្ញាធរ ប្រមូលវត្ថុវិភាគ។ ការវិភាគក្នុងមន្ទីរពិសោធន៍ និងការបញ្ជាក់ លើលទ្ធផល នឹងចំណាយពេលប្រហែល ៥ថ្ងៃ។ វានឹងមានការយឺតយ៉ាវណាស់ក្នុងការសំរេចឱ្យបាននូវការ ទប់ស្កាត់ប្រកបដោយប្រសិទ្ធភាពនោះ។ ភ្នាក់ងារសុខភាពសត្វភូមិ ត្រូវបញ្ឈប់ជម្ងឺញ៉ែកាសដ៏គួរឱ្យសង្ស័យ ឱ្យបានភ្លាមៗ។

⇒ ប្រសិនបើអ្នករងចាំលទ្ធផលពីមន្ទីរពិសោធន៍ នោះស្ថានភាពជម្ងឺនឹងពិបាកទប់ស្កាត់!!!

- ភ្នាក់ងារសុខភាពសត្វភូមិត្រូវចុះទៅពិនិត្យផ្ទះនោះជារៀងរាល់ថ្ងៃឱ្យបានរយៈពេល៥ថ្ងៃ ដើម្បី ពិនិត្យមើលថាតើមាន ទាឈប់ដាច់ ឬមានដាច់ជាបន្តបន្ទាប់ទៅទៀត។ ភ្នាក់ងារសុខភាព សត្វភូមិ ត្រូវចុះទៅត្រួតពិនិត្យជាបន្តបន្ទាប់ទៀតរហូតដល់មាន ទាល់ដឹងមានដាច់ និងត្រូវអង្កេត ផងដែរមាន ទារបស់អ្នកជិត ខាង។
- ភ្នាក់ងារសុខភាពសត្វភូមិនឹងចុះធ្វើការត្រួតពិនិត្យទប់ស្កាត់ (ប្រមូលវត្ថុវិភាគ និងបាញ់ថ្នាំសំលាប់ មេរោគ។ល។) ប៉ុន្តែគាត់ត្រូវចុះទៅពិនិត្យកសិដ្ឋាននោះម្តងទៀតដើម្បីពិនិត្យមើលថា តើការ ដាច់ មាន ទា ឈប់ដាច់ហើយឬនៅ និងចុះទៅពិនិត្យផ្ទះដែលនៅជិតខាង ដើម្បីឱ្យដឹងថាតើមាន ការដាច់ ឬ អត់។ ភ្នាក់ងារសុខភាពសត្វភូមិ ត្រូវធ្វើការឱ្យលឿនជាងមេរោគរាលដាល។
- ប្រសិនបើមានអត្រាដាច់ខ្ពស់ ភ្នាក់ងារសុខភាពសត្វភូមិ ត្រូវជូនដំណឹងដល់ពេទ្យសត្វស្រុកភ្លាមៗ ផងដែរ។

៦- អង្គការសុខភាពសត្វភូមិ (ការអប់រំសាធារណជន)

ភ្នាក់ងារសុខភាពសត្វភូមិ និងភ្នាក់ងារផ្សព្វផ្សាយ ត្រូវបញ្ជូនបញ្ចូលអំពីគ្រោះថ្នាក់នៃជម្ងឺញ៉ែកាស ដើម្បីបញ្ជូនបញ្ចូលពួកគេឱ្យរាយការណ៍ពីការដាច់ដាច់ និងទទួលយកវិធានការណ៍ការពារក្នុងពេលមានជម្ងឺ។

រៀបចំការប្រជុំ ដើម្បីជូនដំណឹងដល់អ្នកភូមិ

១. រៀបចំការប្រជុំក្នុងភូមិជាមួយនិងប្រធានភូមិ ឬចុះតាមផ្ទះនីមួយៗ ដើម្បីជូនព័ត៌មាន ដល់ក្រុមគ្រួសារ ទាំងអស់ឱ្យដឹងពីស្ថានភាពនេះ។ ប្រសិនបើគេបានជូនព័ត៌មានដល់អ្នកភូមិជាមុននោះ វានឹងមានភាព ងាយស្រួល ក្នុងការបញ្ជូនបញ្ចូលពួកគេឱ្យគោរពតាមបទបញ្ជា។
២. សហការជាមួយមេភូមិ ដើម្បីទប់ស្កាត់ចលនាបក្សីចេញ និងចូលក្នុងភូមិកំឡុងពេលរងចាំលទ្ធផលពីមន្ទីរ ពិសោធន៍។
៣. កសិករដែលចិញ្ចឹមសត្វតាមបែបប្រពលវប្បកម្មត្រូវទុកមាន ទា និងបក្សីដទៃទៀតនៅក្នុងទ្រុង ឬ ផ្ទះ ដែលមានស្នូកទឹកស្អាត មានការផ្តល់ចំណីគ្រប់គ្រាន់ និងចាក់វ៉ាក់សាំងជាទៀងទាត់ប្រឆាំងនឹងជម្ងឺញ៉ែកាស ហុមប្តូរ និងជម្ងឺប៉េស្តូទៅប្រភេទរបស់សត្វ។

៤. កសិករដែលចិញ្ចឹមមាន់ព្រៃលេង ត្រូវបំបែកមាន់ ទា និងបក្សីដទៃទៀតនៅក្នុងទ្រុងផ្សេងៗគ្នានៅពេលយប់ និងចាក់វ៉ាក់សាំងប្រឆាំងនឹងជម្ងឺញ៉ូកាសជាទៀងទាត់ ។ ទ្រុងត្រូវរក្សាឱ្យស្អាតជានិច្ច ហើយលាមកត្រូវ រក្សាក្នុងរណ្តៅធ្វើដីរំកិលប៉ុស្ត មុនពេលយកវាទៅប្រើប្រាស់នៅតាមវាល ។

ប្រជាពលរដ្ឋតែងចង់សន្សំប្រាក់ និងព្យាយាមលក់មាន់ និងទាឱ្យបានមុនពេលដែលនាយកដ្ឋានផលិតកម្ម និងបសុព្យាបាលបង្កាប់ឱ្យសំលាប់ពួកវា ។ វាមានគ្រោះថ្នាក់ខ្លាំងណាស់ ពីព្រោះថាមាន់ និងទាទាំងនេះអាចចម្លងវីរុសដល់បណ្តាកូមិផ្សេងទៀត ។

បន្ទាប់ពីទទួលបានការបណ្តុះបណ្តាលរួច ភ្នាក់ងារសុខភាពសត្វកូមិ និងភ្នាក់ងារផ្សព្វផ្សាយត្រូវផ្សព្វផ្សាយបន្តដល់អ្នកកូមិ:

* ភ្នាក់ងារសុខភាពសត្វកូមិនិងភ្នាក់ងារផ្សព្វផ្សាយត្រូវប្រាប់អ្នកកូមិមិនឱ្យហូបមាន់និងបក្សីដទៃទៀតឈឺ ឬងាប់ ។ ជាពិសេសការធ្វើមាន់និងបក្សីដទៃទៀត (ការបោចសត្វមាន់ និងបក្សីដទៃទៀត, ការរឹះបក្សី) គឺវាមានគ្រោះថ្នាក់ណាស់ ។



មិនត្រូវហូប មាន់ និងបក្សីដទៃទៀតឈឺ ឬងាប់

* ភ្នាក់ងារសុខភាពសត្វកូមិ និងភ្នាក់ងារផ្សព្វផ្សាយត្រូវផ្តល់ដំណឹងដល់អ្នកកូមិ ដើម្បីឱ្យពួកគេដឹងពីជម្ងឺញ៉ូកាស ។ វិធីល្អបំផុត គឺពិភាក្សាជាមួយអ្នកកូមិនៅពេលទៅព្យាបាលជ្រូក ។ វាកាន់តែងាយស្រួលក្នុងការបញ្ចុះបញ្ចូលមនុស្សនៅពេលបានពិភាក្សាទល់មុខជាមួយគ្នា ។



ភ្នាក់ងារសុខភាពសត្វកូមិ និងភ្នាក់ងារផ្សព្វផ្សាយអប់រំណែនាំដល់អ្នកកូមិពីជម្ងឺញ៉ូកាស

- * អ្នកត្រូវពិភាក្សា និងផ្តល់ដំណឹងដល់ប្រធានភូមិឱ្យបានច្បាស់លាស់អំពីភារកិច្ចថ្មីជាអ្នកផ្សព្វផ្សាយជម្ងឺ ញ៉ូកាស ពីព្រោះអ្នកនឹងត្រូវការការគាំទ្រពីគាត់ក្នុងការបំពេញការងាររបស់អ្នក។ ជាការពិតណាស់នៅ ពេលមានគ្រួសារប្រឈមមុខការងាប់មាន់ និងបក្សីដទៃទៀតអ្នកត្រូវផ្តល់ព័ត៌មានម្តងហើយម្តងទៀត ពីព្រោះពេលខ្លះ ពួកគេអាចភ្លេចដំបូន្មានរបស់អ្នក។



ការពិភាក្សា និងផ្តល់ដំណឹងដល់ប្រធានភូមិ

- * អ្នកត្រូវពន្យល់ព័ត៌មាននានាឱ្យបានច្បាស់លាស់: រហូតមកទល់នឹងពេលបច្ចុប្បន្ននេះ និងនៅពេល ក្រោយមិនត្រូវភ្លេចជម្ងឺញ៉ូកាសទេ។ នៅពេលអ្នកប្រឈមមុខនឹងមាន់ និងបក្សីដទៃទៀតងាប់ និង មិនត្រូវ ភ្លេចថាជម្ងឺញ៉ូកាសអាចមានកើតឡើងគ្រប់ពេលវេលា។
- * ភ្នាក់ងារសុខភាពសត្វភូមិ និងភ្នាក់ងារផ្សព្វផ្សាយត្រូវមានការប្រុងប្រយ័ត្នពិសេស នៅពេលអ្នកភូមិ ប្រារព្ធពិធីអាពាហ៍ពិពាហ៍។ ពេលនោះបងប្អូនសាច់ញាតិយកមាន់មកពីភូមិជាច្រើន ហើយអាចមាន មាន់ ខ្លះឆ្លងជម្ងឺផងដែរ។ ចូរប្រាប់ប្រជាជនម្តងទៀត ដើម្បីឱ្យពួកគេធ្វើការរៀបចំឱ្យមានជីវសុវត្ថិភាព និងដឹង ពីគ្រោះថ្នាក់ប្រឈមមុខជាមួយជម្ងឺញ៉ូកាស។
- * ភ្នាក់ងារសុខភាពសត្វភូមិ និងភ្នាក់ងារផ្សព្វផ្សាយត្រូវតែបញ្ជូនអ្នកភូមិ ដើម្បីឱ្យពួកគេប្រាប់ពី ការងាប់មាន់ និងបក្សីដទៃទៀតក្នុងភូមិ។
- * ភ្នាក់ងារសុខភាពសត្វភូមិ និងភ្នាក់ងារផ្សព្វផ្សាយត្រូវតែបញ្ជូនអ្នកភូមិឱ្យយល់ថា: ការលក់ សត្វមាន់ និងបក្សីដទៃទៀតឈឺ ឬងាប់ នឹងសន្សំសំចៃប្រាក់ខ្លះមែន ប៉ុន្តែពួកគេនឹងធ្វើឱ្យជម្ងឺនេះរាល ដាល ទៅភូមិដទៃទៀត។

តើត្រូវធ្វើអ្វីខ្លះប្រសិនបើអ្នកភូមិមិនជឿ

១. មិនមែនជារឿងងាយស្រួលនោះទេ ក្នុងការបញ្ចុះបញ្ចូលអ្នកភូមិឱ្យគាត់ជឿតាម ដោយសារពួកគាត់ ធ្លាប់ប្រឈមមុខនឹងការងាប់សត្វមាន់ និងបក្សីដទៃទៀតជារឿយៗ និងធ្លាប់បរិភោគ សត្វមាន់ និងបក្សី ដទៃទៀតឈឺ ឬងាប់ ពួកគាត់នឹងនិយាយថា ពួកគាត់មិនដែលជួបប្រទះបញ្ហាសុខភាពម្តងណា ឡើយ រហូតមកទល់ពេលបច្ចុប្បន្ននេះ ។
២. អ្នកភូមិក្រីក្រគ្មានប្រាក់ទិញអាហារសាច់ផ្សេងទៀតទេ ជាពិសេសអាហារដែល មានប្រូតេអ៊ីនហើយពួក គេចង់បរិភោគសាច់មាន់ និងបក្សីដទៃទៀតប្រសិនបើគេ បញ្ចុះតំលៃចំពោះមាន់ និងបក្សីដទៃទៀតឈឺ ឬងាប់ ពួកគាត់នឹងទិញ ។
៣. មនុស្សសំខាន់ៗខ្លះ ឬអ្នកមាននៅក្នុងភូមិ នឹងមិនធ្វើតាមដំបូន្មានរបស់អ្នកទេ ដោយពួកគេមានឋានៈ ខ្ពស់ជាង ។

តើត្រូវធ្វើការបញ្ចុះបញ្ចូលដោយរបៀបណា?

ភ្នាក់ងារសុខភាពសត្វភូមិ និងភ្នាក់ងារផ្សព្វផ្សាយត្រូវមកជួបគ្រួសារទាំងនេះឱ្យបានច្រើនដង និង ពិភាក្សា ជាមួយគាត់ម្តងហើយម្តងទៀត ។ ពួកគេត្រូវការពេលវេលាដើម្បីធ្វើការផ្លាស់ប្តូរ ឥរិយាបថ ហើយ វាមានសារៈសំខាន់ណាស់ក្នុងការព្យាយាមបញ្ចុះបញ្ចូលជាច្រើនដង ។ ពួកគេនឹងគិតថា ដំបូន្មានរបស់អ្នកនឹង មានសារៈសំខាន់ ប្រសិនបើអ្នកមិនបញ្ឈប់នូវការព្យាយាមបញ្ចុះបញ្ចូលរបស់អ្នកទេនោះ ។ អ្នកអាចស្នើ សុំការគាំទ្រពីមេភូមិ ។

ភ្នាក់ងារសុខភាពសត្វភូមិ និងភ្នាក់ងារផ្សព្វផ្សាយអាចស្នើសុំការគាំទ្ររបស់ពេទ្យសត្វស្រុក ឬខេត្ត ដើម្បីបញ្ចុះបញ្ចូលឱ្យមនុស្សសំខាន់ៗនៅក្នុងភូមិជឿ ។

ត្រូវចងចាំ

- ការផ្តល់ព័ត៌មាន គឺជាវិធីដ៏ល្អសំរាប់ឱ្យអ្នកភូមិយល់ដឹងពីជម្ងឺញ៉ូកាស ។
- ប្រធានភូមិ គឺជាមនុស្សសំខាន់ដែលនឹងពាក់ព័ន្ធជាមួយនឹងការងាររបស់អ្នក ។
- មិនត្រូវភ្លេចនូវការប្រុងប្រយ័ត្នពិសេស នៅពេលអ្នកភូមិប្រារព្ធពិធីអាពាហ៍ពិពាហ៍ ពេលនោះបងប្អូនសាច់ ញាតិ យកមាន់មកពីភូមិជាច្រើន ហើយអាចមានមាន់ខ្លះឆ្លងជម្ងឺផងដែរ ។
- ត្រូវគិតថានៅពេលមានមាន់ និងបក្សីដទៃទៀតងាប់ ជម្ងឺញ៉ូកាសនឹងអាចកើតមានឡើង ។
- ដើម្បីត្រួតពិនិត្យ និងការពារទប់ស្កាត់ជម្ងឺញ៉ូកាសនៅតាមភូមិ ភ្នាក់ងារសុខភាពសត្វភូមិមានភារកិច្ចចំបង ៥ដែលត្រូវធ្វើគឺ:
 - ១- ចូលរួមក្នុងយុទ្ធនាការចាក់វ៉ាក់សាំង
 - ២- អង្កេត (ឃ្នាំមើល)
 - ៣- ត្រួតពិនិត្យ និងរបាយការណ៍
 - ៤- បញ្ឈប់ជម្ងឺ
 - ៥- ផ្តល់ដំណឹង និងបញ្ជុះបញ្ចូល

គ. តួនាទីភ្នាក់ងារសុខភាពសត្វភូមិ និងភ្នាក់ងារផ្សព្វផ្សាយភូមិក្នុងការត្រួតពិនិត្យ ជម្ងឺញីកាស

នាពេលបច្ចុប្បន្ននេះ ភ្នាក់ងារសុខភាពសត្វភូមិ និងភ្នាក់ងារផ្សព្វផ្សាយទទួលខុសត្រូវក្នុងការព្យាបាលសត្វ ក្នុងភូមិនៅពេលសត្វមានជម្ងឺ។ ពួកគេរស់នៅ និងធ្វើការនៅក្នុងភូមិ ហើយពួកគេចុះទៅពិនិត្យតាមផ្ទះនានានៅក្នុងភូមិ ។ ដូច្នេះពួកគេដឹងថាមានអ្វីកើតឡើងលើសុខភាពរបស់សត្វនៅ ក្នុងភូមិ ។

ក្រសួងកសិកម្ម រុក្ខាប្រមាញ់ និងនេសាទ នាយកដ្ឋានផលិតកម្ម និងបសុព្យាបាល បានសំរេចចិត្តឱ្យភ្នាក់ងារសុខភាពសត្វភូមិ និងភ្នាក់ងារផ្សព្វផ្សាយចូលរួមពាក់ព័ន្ធក្នុង ការអង្កេតឃ្នាំមើល និងត្រួតពិនិត្យជម្ងឺញីកាសក្នុងភូមិ បន្ទាប់ពីទទួលបានការបណ្តុះបណ្តាលដ៏ជាក់លាក់មួយ ដើម្បីធ្វើការពន្យល់អំពីជម្ងឺនេះ និងធ្វើការពន្យល់អំពីការងារផ្សេងៗឱ្យបានច្បាស់ដែលត្រូវសំរេចឱ្យបានដោយភ្នាក់ងារសុខភាពសត្វភូមិ និងភ្នាក់ងារផ្សព្វផ្សាយ ។

ភ្នាក់ងារសុខភាពសត្វភូមិ និងភ្នាក់ងារផ្សព្វផ្សាយនឹងផ្តល់ព័ត៌មាន និងបញ្ចុះបញ្ចូល អ្នកភូមិឱ្យយល់ពីគ្រោះថ្នាក់ប្រឈមមុខនៃជម្ងឺញីកាស ដើម្បីលើកទឹកចិត្តឱ្យពួកគេរាយការណ៍ពីអត្រាងាប់ មាន និងបក្សី ដទៃទៀត និងទទួលយកវិធានការទប់ស្កាត់ក្នុងករណីមានជម្ងឺផ្ទះឡើង ។

ភ្នាក់ងារសុខភាពសត្វភូមិ និងភ្នាក់ងារផ្សព្វផ្សាយត្រូវរាយការណ៍ឱ្យបានល្អពីការអង្កេត និង សកម្មភាពនានាទៅកាន់ពេទ្យសត្វស្រុក។ ក្រសួងកសិកម្ម រុក្ខាប្រមាញ់ និងនេសាទ នាយកដ្ឋានផលិតកម្ម និងបសុព្យាបាល មជ្ឈមណ្ឌលជាតិស្រាវជ្រាវផ្នែកផលិតកម្ម និងបសុព្យាបាល ត្រូវដឹងថាមាន អ្វីកើតឡើងពាក់ព័ន្ធនឹងសុខភាពសត្វក្នុងភូមិ។ ក្រសួង នាយកដ្ឋាន និងមជ្ឈមណ្ឌល ចាំបាច់ត្រូវមានព័ត៌មានដែលបានមកពីមូលដ្ឋានផ្ទាល់ ដើម្បីដឹងថាតើមានជម្ងឺធំៗអ្វីខ្លះក្នុងប្រទេសកម្ពុជា និងរៀបចំផែនការមួយចំនួនដើម្បីពង្រឹងសុខភាពសត្វផ្តល់ការណែនាំស្តីពីការព្យាបាល និងរៀបចំបង្កើតកម្មវិធីចាក់វ៉ាក់សាំង ។

ជាពិសេសត្រូវយកចិត្តទុកដាក់លើជម្ងឺញីកាស ពីព្រោះជម្ងឺនេះមានលក្ខណៈគ្រោះថ្នាក់ខ្លាំងណាស់ វាអាចសម្លាប់មនុស្ស និងឆ្លងរាលដាលទូទាំងពិភពលោក។ ក្រសួង កសិកម្ម រុក្ខាប្រមាញ់ និង នេសាទ ត្រូវដឹងឱ្យច្បាស់ពីសភាពការណ៍ជម្ងឺនៅក្នុងប្រទេស ។

ម្យ៉ាងវិញទៀត ជម្ងឺញីកាស អាចជាមូលហេតុចំបងមួយនៃភាពក្រីក្រនៅក្នុងភូមិដែលបំផ្លាញ ផ្ទះៗ ដល់ការចិញ្ចឹមមាន់ និងបក្សីដទៃទៀតជាលក្ខណៈគ្រួសារ ។



ត្រូវចងចាំ

ការត្រួតពិនិត្យជម្ងឺមានន័យថាជាសកម្មភាពមួយដែលមានបំណងការពារទប់ស្កាត់ ដើម្បីកាត់បន្ថយជម្ងឺ ឬធ្វើឱ្យជាសះស្បើយឡើងវិញ ។ តួនាទីរបស់ភ្នាក់ងារសុខភាពភូមិ ក្នុងការត្រួតពិនិត្យជម្ងឺក្លែងក្លាយមាន៖

- + ចូលរួមក្នុងយុទ្ធនាការចាក់វ៉ាក់សាំង
- + ការអង្កេតឃ្នាំមើល និងការត្រួតពិនិត្យ
- + ការផ្តល់ព័ត៌មាន និងការបញ្ចុះបញ្ចូល
- + ការធ្វើរបាយការណ៍

ឃ. តើភ្នាក់ងារសុខភាពសត្វភូមិ និងភ្នាក់ងារផ្សព្វផ្សាយត្រូវធ្វើអ្វីខ្លះ?

នៅពេលភ្នាក់ងារសុខភាពសត្វភូមិ និងភ្នាក់ងារផ្សព្វផ្សាយកត់សំគាល់ពីមាន និងបក្សីដទៃទៀត ងាប់ដ៏គួរឱ្យអ្វីៗនោះ គាត់មិនអាចប្រាកដច្បាស់ថា តើវាគឺជាជម្ងឺញឹកញាប់កាសទេបើសិនជាគ្មាន ការវិភាគនៅ មន្ទីរពិសោធន៍។ ប៉ុន្តែទោះជាយ៉ាងណាក៏ដោយវាមានសារៈសំខាន់ក្នុងការបញ្ឈប់ ការឆ្លងរាលដាលជម្ងឺនេះ ភ្លាមៗ ដើម្បីបង្ការកុំឱ្យមាន និងបក្សីដទៃទៀតឈឺនៅក្នុងភូមិ និងជៀសវាងការឆ្លងរាលដាលទៅភូមិ ដទៃទៀត។

នៅពេលភ្នាក់ងារសុខភាពសត្វភូមិ និងភ្នាក់ងារផ្សព្វផ្សាយកត់សំគាល់ពីមាន និងបក្សីដទៃទៀតងាប់ដ៏គួរឱ្យ អ្វីៗនោះ គាត់ត្រូវអនុវត្តតាមគោលការណ៍សំខាន់ខាងក្រោមនេះ



ភ្នាក់ងារសុខភាពសត្វភូមិ និងភ្នាក់ងារផ្សព្វផ្សាយចុះទៅពិនិត្យកន្លែងមាន និងបក្សីដទៃទៀតឈឺ ឬងាប់

១- ការអង្កេតឃ្នាំមើល

ភ្នាក់ងារសុខភាពសត្វភូមិ និងភ្នាក់ងារផ្សព្វផ្សាយត្រូវអង្កេតជានិច្ចកាលលើសត្វជុំវិញខ្លួន។ ប្រសិនបើ មាន និងបក្សីដទៃទៀតចាប់ផ្តើមឈឺ និងកំពុងងាប់ គាត់ត្រូវសង្ស័យភ្លាម។

២- ការត្រួតពិនិត្យ និងរបាយការណ៍

- នៅពេលដែលភ្នាក់ងារសុខភាពសត្វភូមិ និងភ្នាក់ងារផ្សព្វផ្សាយត្រូវបានជូនដំណឹងពីមាន និងបក្សីដទៃ ទៀតភ្ជាប់នៅផ្ទះមួយ គាត់ត្រូវទៅមើលជាបន្ទាន់កន្លែងនោះដើម្បីឱ្យដឹងពីមាន និងបក្សីដទៃទៀត ដែលបានភ្ជាប់ និង ចំនួនមាន និងបក្សីដទៃទៀតឈឺ ។
- ភ្នាក់ងារសុខភាពសត្វភូមិ និងភ្នាក់ងារផ្សព្វផ្សាយត្រូវតែរាយការណ៍ទៅកាន់ពេទ្យសត្វស្រុក ឬមជ្ឈមណ្ឌល ជាតិស្រាវជ្រាវផ្នែកផលិតកម្ម និងបសុព្យាបាលអំពីការភ្ជាប់មាន និងបក្សី ដទៃទៀត ។
- ភ្នាក់ងារសុខភាពសត្វភូមិ និងភ្នាក់ងារផ្សព្វផ្សាយត្រូវរាយការណ៍ពីការអង្កេតលើការភ្ជាប់មាន និង បក្សីដទៃទៀតទៅកាន់ពេទ្យសត្វស្រុក ខេត្ត ឬក៏មជ្ឈមណ្ឌលជាតិស្រាវជ្រាវផលិតកម្ម និងបសុព្យាបាល ។ គាត់ត្រូវទៅពិនិត្យផ្ទះដែលមានមាន និងបក្សីដទៃទៀតឈឺ ឬភ្ជាប់ជាប្រចាំ ។ មជ្ឈមណ្ឌល ជាតិស្រាវជ្រាវ ផលិតកម្ម និងបសុព្យាបាល នឹងបញ្ជូនបុគ្គលិកឱ្យចុះទៅប្រមូលវត្ថុវិភាគយកកាន់ មន្ទីរពិសោធន៍នៅក្នុងមជ្ឈមណ្ឌល ។

៣- ការបញ្ឈប់ជំងឺ

នៅពេលមានអ្នកភូមិរាយការណ៍ពីការភ្ជាប់មាន និងបក្សីដទៃទៀត ភ្នាក់ងារសុខភាពសត្វភូមិត្រូវ ចុះទៅពិនិត្យផ្ទះនោះជាបន្ទាន់ ។ នៅពេលភ្នាក់ងារសុខភាពសត្វភូមិ និងភ្នាក់ងារផ្សព្វផ្សាយរក ឃើញ ការភ្ជាប់ដ៏គួរឱ្យសង្ស័យគាត់ត្រូវ៖

- ក. ផ្តល់ដំបូន្មានដល់អ្នកភូមិ កុំឱ្យចំអិន ឬបរិភោគមាន និងបក្សីដទៃទៀតឈឺ ឬភ្ជាប់ ។
- ខ. ប្រមូលនិងកប់សាកសពដោយប្រើប្រាស់ឧបករណ៍គ្រប់គ្រាន់ (ស្រោមដៃ ស្បែកជើងកវែង និងស្បោងប្លាស្ទិច) ព្រោះមាន និងបក្សីដទៃទៀតដែលមានជម្ងឺផ្ទុក ពេញដោយវីរុស និងអាចឆ្លងរាលដាល ទៅបរិស្ថានជុំវិញ មាន និងបក្សីដទៃផ្សេងៗទៀត ។
- គ. ជួយអ្នកភូមិសំអាតបរិវេណក្នុងផ្ទះ និងទីកន្លែងជុំវិញ និងកប់កាកសំណល់ ពោលគឺស្លាប និង លាមក គឺមានពេញទៅដោយវីរុសផងដែរ ។
- ឃ. បាញ់ថ្នាំសម្លាប់មេរោគក្នុងបរិវេណ លើឧបករណ៍ប្រើប្រាស់ និងទីកន្លែងជុំវិញ ។ ថ្នាំបាញ់ សម្លាប់មេរោគត្រូវលាយជាមួយនឹងទឹកឱ្យបានល្អ វាកាន់តែមានប្រសិទ្ធិភាព ប្រសិនបើបាញ់នៅលើផ្ទៃ ដែលស្អាត ។
- ង. លាងសំអាតសំលៀកបំពាក់ សំរាប់ការពារស្បែកជើងកវែង ស្រោមដៃឱ្យបាន ស្អាត និងលាង សំអាតដៃបន្ទាប់ពីបំពេញការងារ ដើម្បីជៀសវាងការឆ្លងរាលដាលរបស់វីរុសទៅលើឧបករណ៍ការពារ ។
- ច. សូមផ្តល់ព័ត៌មានដល់ អ្នកភូមិឱ្យបានដឹងពីគ្រោះថ្នាក់នៃជម្ងឺញ៉ូកាសចំពោះក្រុមគ្រួសាររបស់ គាត់ ។ ជាពិសេសព្យាយាមពន្យល់គាត់ឱ្យយល់ពីគ្រោះថ្នាក់ក្នុងការលក់មាន និងបក្សីដទៃទៀត នៅតាមទី

ផ្សារពីព្រោះវានឹងឆ្លងដល់ភូមិផ្សេងៗទៀត ។

ឆ. ពិនិត្យតាមដានកន្លែងដែលកើតមានជម្ងឺឱ្យបានមួយសប្តាហ៍ ។ ប្រសិនបើករណីនោះ មានកំរិត គួរសង្ស័យខ្ពស់ ភ្នាក់ងារសុខភាពសត្វភូមិ និងភ្នាក់ងារផ្សព្វផ្សាយត្រូវជូនដំណឹងភ្លាមៗ ដល់ពេទ្យសត្វស្រុក ឬខេត្ត ឬក៏មជ្ឈមណ្ឌលជាតិស្រាវជ្រាវផលិតកម្ម និងបសុព្យាបាល ។ ពួកគាត់នឹងចុះទៅយកវត្ថុវិភាគ ។



9



ភ្នាក់ងារសុខភាពសត្វភូមិទូរស័ព្ទជូនដំណឹងទៅពេទ្យសត្វស្រុក

១. ទិដ្ឋភាពគេងនៃដំណើរការមានសារៈសំខាន់ និងវិធានការការពារជម្ងឺឱ្យបាន

កិច្ចការ	បុរស	ស្ត្រី	ក្មេងប្រុស	ក្មេងស្ត្រី
ការផ្តល់ចំណីដល់មាន់		X	X	X
ការសាងសង់ទ្រុងមាន់	X			
ការចាប់មាន់	X		X	
តើនរណាត្រូវផ្តល់ការជូនដំណឹង ពីតម្រូវការចាប់មាន់		X		
ការលក់មាន់		X		
ការសំរេចចិត្តនៅពេលលក់មាន់	X	X?		
ការសំរេចចិត្តក្នុងការធ្វើវ៉ាក់សាំង	X	X		
ការសំរេចចិត្តក្នុងការហូបសាច់មាន់	X	X		
ហូបសាច់មាន់	X	X		
ហូបស៊ីត			X (កម្រប)	X (កម្រប)

ជាទូទៅស្ត្រី តែងតែថែទាំ និងលក់ដូរសត្វតូចដូចជាជ្រូក មាន់ និងទា ដែលការថែទាំសត្វទាំងនេះនៅក្បែរ ផ្ទះ (Gorman 1999) ដូច្នេះហើយ សកម្មភាពផ្សព្វផ្សាយសំរាប់ការអភិវឌ្ឍន៍ការចិញ្ចឹមសត្វជាទ្រង់ ទ្រាយតូច ត្រូវតែផ្អែកលើវិធីសាស្ត្រដែលសំរួលដល់ការចូលរួមរបស់ស្ត្រី ។

វាមានសារៈសំខាន់ដែលត្រូវចងចាំថា ការថែទាំបក្សីគឺជាការងារមួយដែលស្ត្រីជាអ្នកទទួលខុសត្រូវ ស្ត្រីភ្នាក់ពីព្រលឹមចូលដេកយប់ជ្រៅពួកគេទទួលខុសត្រូវក្នុងការស្វែងរកទឹកនិងអុសការរៀបចំម្ហូប អាហារ ។ ពួកគេ ជាអ្នកថែរក្សាកូនក្មេងមនុស្សចាស់ និងមនុស្សឈឺ ។ ស្ត្រីជាអ្នកថែរក្សាផ្ទះធ្វើការនៅតាមវាល និងថែ ទាំកូនចៅ ។ សកម្មភាពផ្សព្វផ្សាយត្រូវតែសំរួលសំរួលភាពមមាញឹករបស់ស្ត្រីនៅតាមជនបទ(Alders 1996) ។

សង្ខេប

បអប នេះ ត្រូវបានរៀបរៀងឡើង ដើម្បីជាឯកសារគ្រប់គ្រាន់សំរាប់ភ្នាក់ងារសុខភាពសត្វភូមិ និងអ្នកផ្សព្វផ្សាយក្នុងប្រទេសកម្ពុជាឱ្យយល់ដឹងពីជម្ងឺញ៉ូកាស ។

- ញ៉ូកាសជាជម្ងឺឆ្លងដែលបង្កដោយវីរុស និងឆ្លងរាលដាលយ៉ាងឆាប់រហ័ស ។ ជម្ងឺនេះបង្កឱ្យមាននិង បក្សីដទៃទៀតងាប់ជាច្រើនក្បាល ។ វាជាជម្ងឺបង្កគ្រោះមហន្តរាយ ។ ប្រសិនបើមាន និងបក្សី ដទៃទៀត របស់អ្នកបានប៉ះពាល់ជាមួយសត្វមាន់ និងបក្សីដទៃទៀតឈឺ ពួកវានឹងចាប់ផ្តើមឈឺ ២- ៣ថ្ងៃបន្ទាប់ ។ អង់ទីប៊ីយ៉ូទិចគ្មានប្រសិទ្ធិភាពក្នុងការព្យាបាលជម្ងឺនេះ ។ បអប នេះបង្ហាញពីភាព សញ្ញាផងដែរ ។ របៀបចម្លងជាចម្បងនៃជម្ងឺញ៉ូកាស គឺការចិញ្ចឹមមាន់ និងបក្សីដទៃទៀតលែង ឱ្យស៊ីដោយសេរី និងការបំលាស់ទីសត្វមាន់ និងបក្សីដទៃទៀតពីកន្លែងមួយទៅកន្លែងមួយទៀត ។
- ការត្រួតពិនិត្យជម្ងឺមានន័យថា ជាសកម្មភាពមួយដែលមានបំណងការពារទប់ ស្អាតដើម្បីកាត់ បន្ថយជម្ងឺ ឬធ្វើឱ្យជាសះស្បើយឡើងវិញ ។ តួនាទីរបស់ភ្នាក់ងារសុខភាពភូមិ ក្នុងការត្រួតពិនិត្យ ជម្ងឺ ញ៉ូកាសមាន៖
 - + ចូលរួមក្នុងយុទ្ធនាការចាក់វ៉ាក់សាំង
 - + ការអង្កេតឃ្នាំមើល និងការត្រួតពិនិត្យ
 - + ការផ្តល់ព័ត៌មាន និងការបញ្ជុះបញ្ចូល
 - + ការធ្វើរបាយការណ៍
- ដើម្បីត្រួតពិនិត្យ និងការពារទប់ស្កាត់ជម្ងឺញ៉ូកាសនៅតាមភូមិ ភ្នាក់ងារសុខភាពសត្វភូមិមាន ភារកិច្ចចម្បង ៥ដែលត្រូវធ្វើគឺ៖

- ១- ចូលរួមក្នុងយុទ្ធនាការចាក់វ៉ាក់សាំង
- ២- អង្កេត (ឃ្នាំមើល)

៣- ត្រួតពិនិត្យ និងធ្វើរបាយការណ៍

៤- បញ្ឈប់ជម្ងឺ

៥- ផ្តល់ដំណឹង និងបញ្ចុះបញ្ចូល

ដើម្បីទទួលបានជោគជ័យ ក្នុងការប្រយុទ្ធនឹងជម្ងឺញ៉ូកាស អ្នកភូមិមានតួនាទី យ៉ាងសំខាន់ដូចជា:

១. អ្នកភូមិត្រូវរាយការណ៍ប្រាប់ភ្នាក់ងារសុខភាពសត្វភូមិ និងភ្នាក់ងារផ្សព្វផ្សាយប្រសិនបើមានមាន់ និងបក្សីដទៃទៀតងាប់ ។
២. អ្នកភូមិត្រូវការពារដែរបស់ខ្លួនដោយពាក់ស្រោមដៃ ឬថង់ប្លាស្ទិចដើម្បីចាប់កាន់សាកសព ឬមាន់ និង បក្សីដទៃទៀតមានជម្ងឺ ។ វិធីល្អបំផុត គឺស្នើសុំជំនួយពីភ្នាក់ងារសុខភាពសត្វភូមិ និងភ្នាក់ងារផ្សព្វផ្សាយ ។
៣. អ្នកភូមិមិនត្រូវបរិភោគមាន់ និងបក្សីដទៃទៀតឈឺ ឬងាប់ ។
៤. អ្នកភូមិត្រូវកប់ ឬដុតរៀងរាល់ពេលមានមាន់ និងបក្សីដទៃទៀតងាប់ ។
៥. អ្នកភូមិត្រូវបោសសំអាតទីធ្លាជុំវិញរៀងរាល់ថ្ងៃ ។
៦. អ្នកភូមិមិនត្រូវចិញ្ចឹមមាន់ និងបក្សីដទៃទៀតក្រោមផ្ទះ សង់ទ្រុងមាន់ និងបក្សីដទៃទៀតឱ្យ ឆ្ងាយពីផ្ទះ ។
៧. អ្នកភូមិមិនត្រូវចិញ្ចឹមមាន់ និងបក្សីដទៃទៀតនៅតាមវាល តាមបឹង អូរ ឬស្ទឹង ត្រូវធ្វើរបងខណ្ឌឱ្យបានត្រឹមត្រូវ ។
៨. អ្នកភូមិមិនត្រូវចិញ្ចឹមមាន់និងបក្សីដទៃទៀតជាមួយគ្នា ។
៩. នៅពេលមានមាន់ និងបក្សីដទៃទៀតងាប់ អ្នកភូមិត្រូវរាយការណ៍មកភ្នាក់ងារសុខភាពសត្វភូមិ និងភ្នាក់ងារផ្សព្វផ្សាយ ។
១០. មុនពេលដាក់មាន់ និងបក្សីថ្មីចូលចិញ្ចឹម អ្នកភូមិត្រូវទុកវាដាច់ដោយឡែកពី មាន់ និងបក្សីចាស់ យ៉ាងហោច១៤ថ្ងៃ ។
១១. អ្នកភូមិត្រូវលាងដៃនឹងសាប៊ូ ឬផេះមុន និងក្រោយប៉ះពាល់ជាមួយមាន់ និង បក្សីដទៃទៀត ។
១២. អ្នកភូមិត្រូវលាងសំអាតរងាប់មេរោគលើសម្ភារៈប្រើប្រាស់ ក្រោយពីបញ្ចប់ការងារ ។

ត្រូវចងចាំជានិច្ច

រាយការណ៍ពីមាន់ និងបក្សីដទៃទៀតឈឺ ប្រសិនបើមាន់ និងបក្សីដទៃទៀត បង្ហាញពីជម្ងឺញ៉ូកាស ឬបានប៉ះពាល់ជាមួយមាន់ និងបក្សីដទៃទៀតឈឺ ។ អ្នកត្រូវផ្តល់ព័ត៌មានដល់ពេទ្យសត្វស្រុក ឬខេត្ត ឬទាក់ទងមកកាន់ទូរស័ព្ទលេខ: ០១២ ២១ ៤៩ ៧០ / ០១២ ៨៣ ៣៧ ៩៥

ច. ជំងឺផ្តាសាយបក្សី

- ផ្តាសាយបក្សី ជាជំងឺឆ្លងមួយដែលជាជំងឺបង្កគ្រោះថ្នាក់ ពីព្រោះវាឆ្លងដល់សត្វ និងមនុស្ស ។
- ផ្តាសាយបក្សី ជាជំងឺបង្កបញ្ហាយ៉ាងធ្ងន់ធ្ងរដល់អ្នកចិញ្ចឹមមាន់ និងបក្សីដទៃទៀត ធ្វើឱ្យពួកគេ

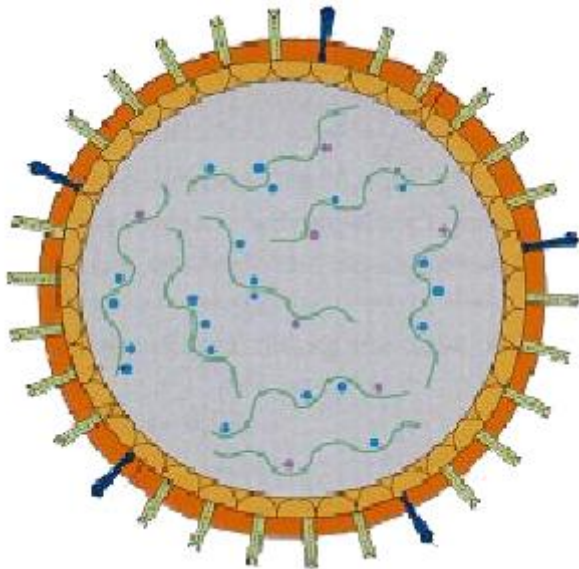
បាត់បង់ប្រាក់កាសបណ្តាលមកពីមាន់និងសត្វបក្សីដទៃទៀតងាប់និងការសំលាប់ដែលត្រូវបានធ្វើឡើងដើម្បី ទប់ស្កាត់ការរីករាលដាលជំងឺនេះ ដូចជំងឺញ៉ូកាសដែរ ។

- រោគសញ្ញារបស់ ជំងឺផ្តាសាយបក្សី មានលក្ខណៈដូចនឹងជំងឺញ៉ូកាសដែរ ប៉ុន្តែផ្តាសាយបក្សីឆ្លង ទៅមនុស្សចំពោះជំងឺញ៉ូកាសវិញ អាចធ្វើឱ្យមនុស្សឈឺភ្នែកក្រហម ។

មានតែលទ្ធផលមន្ទីរពិសោធន៍ទេ ដែលបញ្ជាក់ច្បាស់ថា វាជាជំងឺផ្តាសាយបក្សី ឬក៏មិនមែន ។

តើអ្វីទៅជាជំងឺផ្តាសាយបក្សី?

ផ្តាសាយបក្សីជាជំងឺឆ្លងដែលបង្កដោយវីរុស និងឆ្លងរាលដាលយ៉ាងឆាប់រហ័ស ។ ជំងឺនេះបង្កឱ្យមាន់ និង បក្សី ដទៃទៀតងាប់ច្រើន និងបណ្តាលឱ្យមានគ្រោះថ្នាក់ដល់មនុស្សទៀតផង ។



វីរុសជំងឺផ្តាសាយបក្សី

* ផ្តាសាយបក្សីជាជំងឺឆ្លងមួយ ដែលបានកើតក្នុងព្រះរាជាណាចក្រកម្ពុជា នឹងត្រូវបានប្រកាសលើកដំបូងជា ផ្លូវការដោយក្រសួងកសិកម្ម រុក្ខាប្រមាញ់ និងនេសាទនៅថ្ងៃទី ២៣ ខែមករា ឆ្នាំ២០០៤ ។

១. រោគសញ្ញាចំពោះបក្សី

ក- មាន់

ជាញឹកញាប់បំផុតមាន់ងាប់យ៉ាងឆាប់រហ័ស ដែលធ្វើឱ្យអ្នកមិនអាចសង្កេតពីរោគសញ្ញារបស់វាបាន ប៉ុន្តែជួនកាល អ្នកនឹងសង្កេតឃើញពីរោគសញ្ញារបស់វាផងដែរដូចជា:

- មាន់ដកដង្ហើមញាប់ មាត់ចំហ កឡើងត្រង់
- សិរណង់ឡើងពណ៌ស្វាយ និងហើម
- រាគរូសយ៉ាងខ្លាំង ហើយជាញឹកញាប់លាមកវាឡើងពណ៌បៃតង ។



មាន់ដកដង្ហើមញាប់ មាត់ចំហ កឡើងត្រង់



សិរណង់ឡើងពណ៌ស្វាយ និងហើម

ខ- ទា

រោគសញ្ញាចំពោះសត្វទាមាន:

- សត្វឈឺ អង្គុយ ឬឈរ ដោយមានសភាពពាក់កណ្តាលសន្លប់ (អង្គុយដេក)
- ក្បាលសំយ៉ុងចុះទៅដី រយៈពេល ២ ទៅ ៤ ម៉ោង ហើយងាប់
- ភ្នែកពណ៌ស
- រាគពណ៌ស ។



**សត្វល្អិតអង្កុយ ឬឈរដោយមានសភាពពាក់
កណ្តាលសន្លប់ (ងងុយដេក)**

ក្បាលសំយ៉ែងចុះទៅដី



ភ្នែកពណ៌ស

រាតពណ៌ស

ផ្តាសាយបក្សីនិងជម្ងឺញ៉ូកាសមានវិធានការការពារនិងទប់ស្កាត់ប្រហាក់ប្រហែលគ្នាដែលបានរៀបរាប់ដូចខាងលើ ។

ភ្នាក់ងារសុខភាពសត្វភូមិ និងភ្នាក់ងារផ្សព្វផ្សាយ ត្រូវអនុវត្តវិធានការណ៍ទាំងអស់ដែលបានរៀបរាប់ខាងលើពីជម្ងឺញ៉ូកាស ។

ផ្តាសាយបក្សី ពុំទាន់មានគោលនយោបាយធ្វើយុទ្ធនាការចាក់វ៉ាក់សាំងទេក្នុងប្រទេសកម្ពុជាប៉ុន្តែវ៉ាក់សាំងប្រឆាំងជម្ងឺ ញ៉ូកាសត្រូវបានគេប្រើប្រាស់យ៉ាងទូលំទូលាយ ។

ឯកសារយោង

- 1- Robyn Alders and Peter Spradbrow (2000). In: Newcastle Disease in Village Chickens, A Field Manual, 1-29 pages
- 2- UNDP/OPS/CARERE and FAO (1999). In: “Workshop on Extension Programs for Control of Newcastle Disease in Village Chickens”, 1-53 pages
- 3- FAO/DAHP (2000). Guide for Village Animal Health Workers on Surveillance and Control of Avian Influenza in Cambodia, 2-26 pages
- 4- Gorman, S. (1999) Gender and Development in Cambodia: An Overview. Cambodia Development Resource Institute, Phnom Penh, Working Paper No. 10.
- 5- Alders, R. (1996) Facilitating women’s participation in village poultry projects: Congress, New Delhi, India, Vol. III, pp. 441-447

សម្រាប់ព័ត៌មានបន្ថែម សូមទំនាក់ទំនង:

នាយកដ្ឋានផ្សព្វផ្សាយកសិកម្ម នៃក្រសួងកសិកម្ម រុក្ខាប្រមាញ់ និងនេសាទ

២០០ វិថីព្រះនរោត្តម ភ្នំពេញ

ព្រះរាជាណាចក្រកម្ពុជា

ទូរស័ព្ទ: ០១២ ៨៣៣ ៧៧៧ ឬ ០១២ ៨២៦ ៦១៧

ទូរសារ: ៨៥៥ ២៣ ២១០ ៩៤៨ ឬ ៨៥៥ ២៣ ២១៣ ០១១

អ៊ីម៉ែល: kunso@camnet.com.kh b ឬ mak_so Eun@camnet.com.kh