

១.សារៈប្រយោជន៍នៃការចិញ្ចឹមមាន់

ការចិញ្ចឹមមាន់ពូជក្នុងស្រុកមានសារៈប្រយោជន៍សំខាន់ដូចជា៖

- ងាយបន្ស៊ាំទៅនឹងអាកាសធាតុស្រុកស្រែចំការជនបទយើង ហើយមានការលូតលាស់ឆាប់រហ័ស ។
- សាច់ និងស៊ីតប្រើប្រាស់ជាចំណីអាហារក្នុងគ្រួសារ
- ទុកពូជបានសំរាប់ចិញ្ចឹមបន្ត
- ផ្តល់លាមកជាជីសំរាប់ការដាំដុះដំណាំផ្សេងៗ
- អាចមានអាចប្រើជាចំណីសត្វ ដើម្បីយកកាល់ស្យូម និងផូស្វ័រ ទៅចិញ្ចឹមសត្វដទៃទៀត
- បង្កើនប្រាក់ចំណូលគ្រួសាររបស់ប្រជាកសិករ

២.លក្ខណៈសម្បត្តិនៃការចិញ្ចឹម

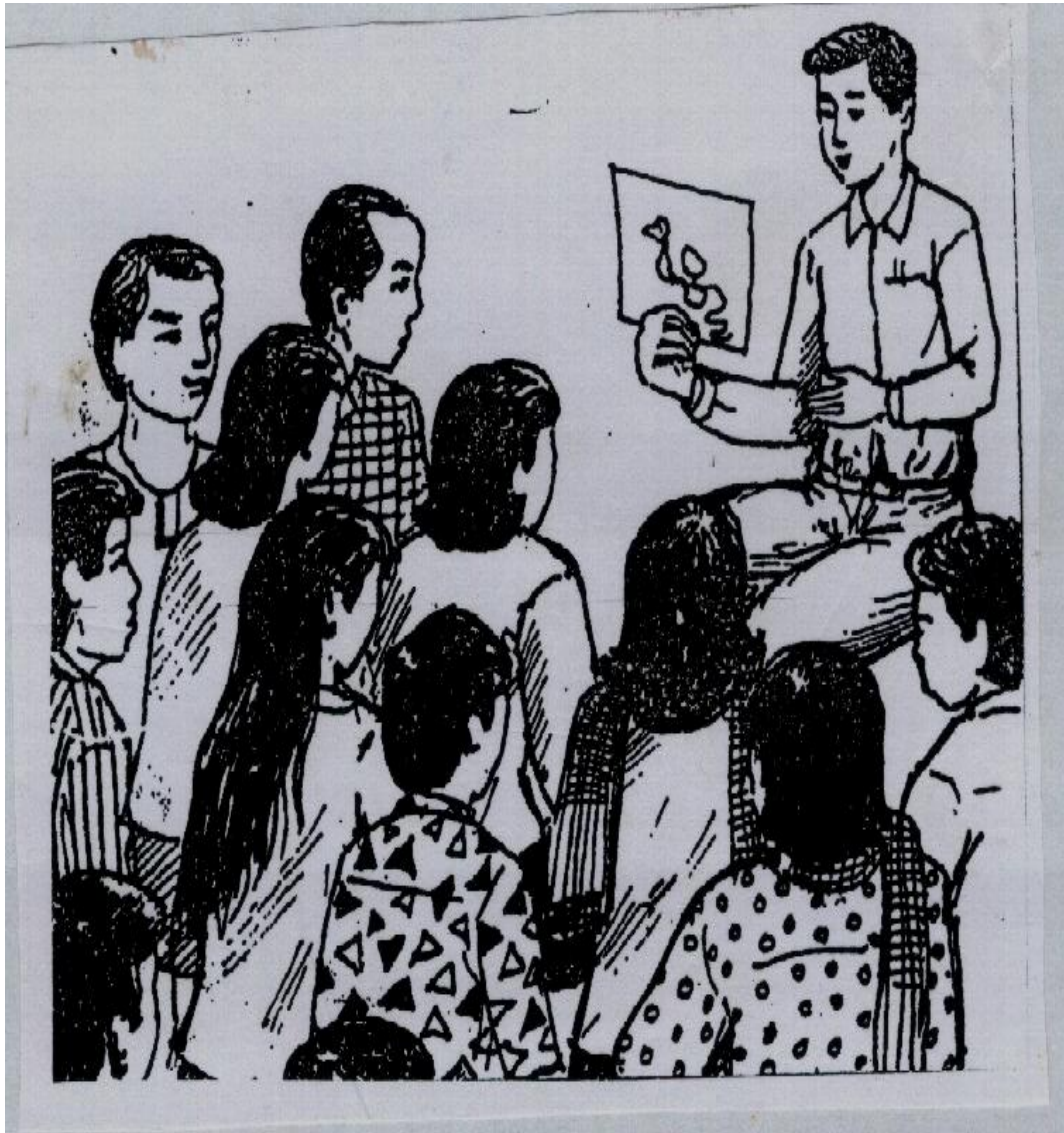
- អាចចិញ្ចឹមលែងអោយស៊ីអាហារដែលមានស្រាប់ក្នុងបរិវេណភូមិដ្ឋាន ដោយមិនខាតបង់ពេលវេលាក្នុងការថែរក្សា និងចំណាយទុនយ៉ាងច្រើននោះទេ ។
- អាចក្រាបពងនិងចិញ្ចឹមកូនដោយខ្លួនឯង
- ក្នុង១ឆ្នាំមេមាន់អាចផ្តល់ស៊ីតយ៉ាងតិច ៣-៤ ដងក្នុងមួយឆ្នាំ និងញាស់ម្តងៗបានកូន ៨-១០ក្បាល
- រស់ជាតិ ឆ្លាញ់ពិសារ សាច់ណែន ខ្លាញ់តិច
- អាចចិញ្ចឹមជាអាជីពបាន ព្រោះលក់បានតំលៃខ្ពស់ហើយថែរមានទីផ្សារល្អ
- ផ្តល់ស៊ីតមានរស់ជាតិឆ្លាញ់ ហើយថ្លៃជាងស៊ីតទា

៣. ការចិញ្ចឹមមាន់សាច់ជាទំលាប់កន្លងមក

- កសិករនៅគ្រប់ទីកន្លែងទាំងអស់នៃប្រទេសកម្ពុជា មិនសូវចាប់អារម្មណ៍លើធនធានចំណីអាហារដែលមាន ឬត្រូវដាំបន្លែមឱ្យស្របទៅតាមលក្ខខណ្ឌជាក់លាក់របស់ភូមិសាស្ត្រតំបន់នីមួយៗឡើយ ។
- ការចិញ្ចឹមមាន់សាច់កសិករចិញ្ចឹមដោយមិនគិតពីទ្រុឌ ឬក៏ទំហំផ្ទៃដីសំរាប់វារស់នៅ ។ ការដេករបស់មាន់គឺកសិករគ្រាន់តែធ្វើបង្កបង្កើតបន្ត ឬក៏តាមកន្លែងដែលវាអាចដេកបានដោយខ្លួនវា ។
- ចំពោះការផ្តល់ចំណី, ទឹក, សំអាតទ្រុឌ កសិករមិនសូវចំណាយពេលសំរាប់គិតគូរដល់វាឡើយ ។
- ការចិញ្ចឹមមាន់កសិករមិនមានការចាប់អារម្មណ៍ចំពោះតំលៃ និងការសំរួលដល់ចំណូលក្នុងគ្រួសារទេគឺគាត់ចិញ្ចឹមសំរាប់តែហូបបន្លែចបន្តប៉ុណ្ណោះ ។

៤. គំរោងឈានទៅរកការចិញ្ចឹម

- ប្រជុំពិភាក្សាជាមួយអ្នកដែលមានបទពិសោធន៍ចិញ្ចឹមមាន់ និងអ្នកដែលមានចំណូលចិត្តនៅក្នុងមូលដ្ឋានរបស់អ្នកផង ។
- ពិភាក្សាសួរយោបល់ពេទ្យសត្វភូមិ ស្តីពីបច្ចេកទេសចិញ្ចឹម , ថ្នាំសង្កូវ , វ៉ាក់សាំងផ្សេងៗ ដែលត្រូវការ និង សួរគ្រូបច្ចេកទេសកសិកម្មខេត្តពីការវិភាគសេដ្ឋកិច្ច សើការចិញ្ចឹមមាន់ ១០ក្បាល ឡើងទៅ
- រៀបចំគំរោងការមួយអោយបានច្បាស់លាស់ ហើយប្រើគំរោងការនេះជា ឧទាហរណ៍ដឹកនាំការចិញ្ចឹមមាន់របស់អ្នក ។

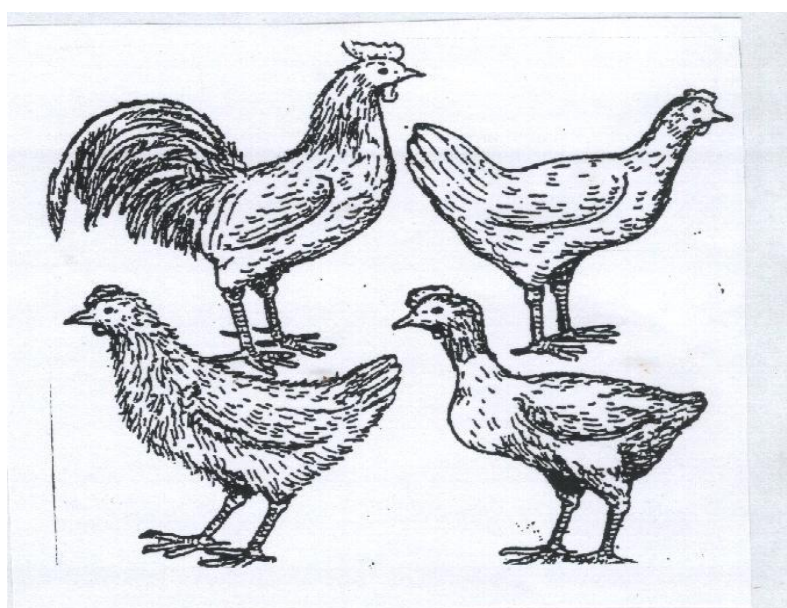


លំនាំដើម

មាន់ជាសត្វស្លាបម្យ៉ាងដែលកសិករយើងនិយមចិញ្ចឹម ព្រោះវាផ្តល់ ស៊ុត សាច់ ជាអាហារ និងអាចផ្តល់ ប្រាក់ចំណូលសំរាប់ជួយកែលំអសេដ្ឋកិច្ចគ្រួសារប្រជាកសិករយើងនៅតាមជនបទទៀតផង ។ ប្រជាកសិករដែលមាន ពេលទំនេរ, ចន្លោះពីការងារធ្វើស្រែចំការមកចិញ្ចឹមមាន់បន្ថែមដើម្បីសំរួលដល់ជីវភាពរស់នៅ ព្រមទាំងកាត់បន្ថយ ការចំណាយថវិកាបានមួយកំរិតទៀត ។

តំរូវការសំខាន់ៗក្នុងការចិញ្ចឹមមាន់

- ការចេះធ្វើផែនការចិញ្ចឹម
- ពូជ
- ទឹកផ្អែម និង ទ្រូង
- ចំណី និង ទឹក
- អនាម័យ និងការថែទាំ
- ការព្យាបាល និងការការពារ
- ការយល់ដឹងពីជំងឺផ្តាសាយបក្សី
- ការប្រមូលលក់ និង ការទុកពូជបន្ត



១. ការជ្រើសរើសពូជ

ក. ពូជមាន់ក្នុងស្រុក:

- មាន់សំពៅ
- មាន់ស្ពឺយ
- មាន់សំឡី
- មាន់ថៃ
- មាន់ក្រញាស់
- មាន់គក

ពូជមាន់ទាំងនេះខ្លួនតូច ធំយឺត ពងតិច តែធន់នឹងជំងឺ ។

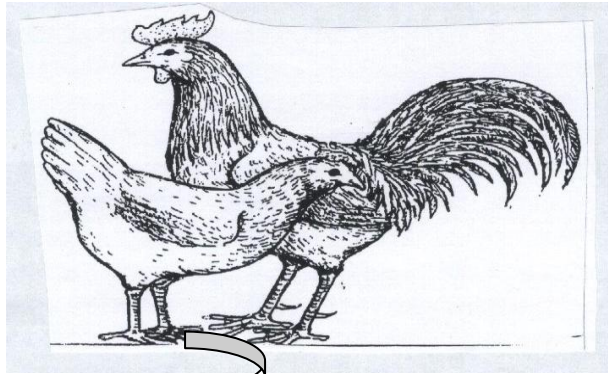
ខ. ពូជមាន់នាំចូល:

- ភ្លីមុតរ៉ុក , ឡេហ្គ័រ , រ៉ូតអាតឡិនរិត

ការជ្រើសរើសមាន់មកចិញ្ចឹមយកសាច់

គឺត្រូវជ្រើសយកពូជមាន់កូនកាត់ រវាងមាន់ពូជយកសាច់ ឬមាន់ពូជយកពង បង្កាត់ និង ពូជមាន់ក្នុង ស្រុកជាពូជមាន់កណ្តូងខ្លួនធំព្រោះ ការលូតលាស់របស់វាលឿនដែលនាំអោយរយៈពេលនៃការចិញ្ចឹមប្រមាណ ជាងង ៣ ខែអាចលក់បាន ។

ពូជមាន់កណ្តូង (ក្នុងស្រុក)



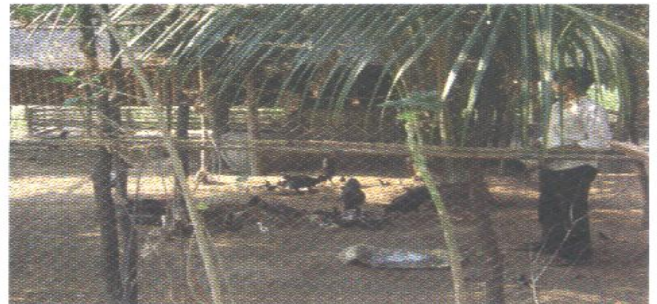
ពូជមាន់យកសាច់ / យកពង



ពូជមាន់កូនកាត់

ការជ្រើសរើសទីកន្លែង

- ដីទួលមិនលិចទឹក
- ជិតប្រភពទឹក អាកាសធាតុល្អ (មានខ្យល់អាកាសចេញចូល)
- ឆ្ងាយពីព្រៃ មានដើមឈើបន្តិចបន្តួច
- ក្បែរផ្ទះ មានស្មៅដុះ
- ទីធ្លាទូលាយ បំពេញសំណាញ់ជុំវិញកំពស់ ៣.៥ម៉ែត្រ

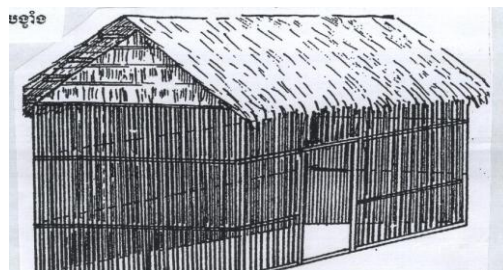


ការសង់ទ្រុង:

ការសង់ទ្រុងមាន់មានពីរប្រភេទ:

១. ទ្រុងចិញ្ចឹមមាន់បង្កាំង

ទ្រុងមាន់បង្កាំងប្រើសំរាប់អ្នកចិញ្ចឹមដែលគ្មានទីលានគ្រប់គ្រាន់ ។ ទ្រុងបែបនេះអាចចិញ្ចឹមបានច្រើនក្បាល ហើយសំរាប់ចិញ្ចឹមមាន់យកពង និងមាន់យកសាច់ ។



ទ្រង់មានបង្គាប់មាន ២របៀប:

- ទ្រង់មានខ័ណ្ឌជាថត
- ទ្រង់ចិញ្ចឹមបង្គាប់ជាហ្វូង

២. ទ្រង់ចិញ្ចឹមពាក់កណ្តាលបង្គាប់ ពាក់កណ្តាលសេរី:

ទ្រង់បែបនេះសំរាប់ចិញ្ចឹមមានយកសាច់ គឺទ្រង់ធ្វើឡើងដោយមានរបងព័ទ្ធជុំវិញមានសំបុក និងកន្លែងដេក ត្រឹមត្រូវ ហើយសត្វអាចដើររកស៊ីដង្កូវ បន្លែ បង្ការ ដែលមានដុះនៅក្នុងទីធ្លា ។ ក្រៅពីនេះម្ចាស់សត្វត្រូវចាត់ចែង ដាក់បន្ថែមចំណីស៊ីអោយបានគ្រប់គ្រាន់ ។

ការថែទាំមាត់

ជាទូទៅគេអាចចិញ្ចឹមមាន់បានគ្រប់រដូវ ។ ប៉ុន្តែរដូវដែលសមស្របបំផុតសំរាប់ចិញ្ចឹមមាន់អោយបានធំ ឆាត់រហ័ស គឺនៅរដូវភ្លៀង និងដើមរដូវរំហើយ ។

របៀបថែទាំកូនមាន់ក្រោយពេលព្យាស:

- មុនដាក់កូនមាន់ចេញពីសំបុក ត្រូវក្រាលកំទេចចំបើង ឬអាចម័រណាជាមុនសិន ។
- ត្រូវឧស្សាហ៍ផ្លាស់កំទេចចំបើង ឬ អាចម័រណានៅពេលវាសើម ឬមានក្លិនមិនល្អ ។
- កូនមាន់ទើបព្យាសមានអាយុ ១២ម៉ោងដំបូង កុំអាលអោយចំណីស៊ី ព្រោះវានៅមានសារធាតុចិញ្ចឹម បំរុងខ្លួនវានៅឡើយ ។
- កូនមាន់អាយុ ២-៣ថ្ងៃ ត្រូវកាត់ចំពុះលើកទី ១ (កាត់ចុងចំពុះខាងលើអោយខ្លីជាងខាងក្រោម) ដើម្បីងាយអោយសត្វចិញ្ចឹមចំណី ។
- កូនមាន់អាយុ ២ សប្តាហ៍ ត្រូវកាត់ចំពុះលើកទី២ ទៀត ការពារកូនមាន់ចឹកគ្នា ឬចឹកកាយចំណីចោល ។
- ត្រូវលាងស្លុកទឹក ឬ ស្លុកចំណីអោយបាន ២ដង ក្នុង ១ថ្ងៃ ។ ត្រូវប្រើទឹកក្រសើល ឬហ្សែរម៉ុលបាញ់ លើផ្ទៃក្នុងទ្រុងអោយបាន ២ ដង ក្នុង ១ ឆ្នាំ ដើម្បីរំលាយមេរោគ ។
- ក្នុងទ្រុងកូនមាន់ត្រូវមានសីតុណ្ហភាពមួយសមស្របទៅនឹងអាយុមាន់គឺ:

អាយុកូនមាន់(សប្តាហ៍)	សីតុណ្ហភាព (អង្សាសេ)
០-១	៣៥-៣២
១-២	៣២-២៩
២-៣	២៩-២៦
៣-៤	២៦-២៣
៤-៥	២៣-២០

កំណត់សំគាល់:

- គេអាចប្រើចង្កៀងប្រេងកាត ឬ អំពូលអគ្គិសនី សំរាប់កំដៅកូនមាន់នៅកន្លែងចិញ្ចឹម ព្រោះវាត្រូវការ កំដៅណាស់ ក្នុងដំណាក់កាលនោះ ។
- បើកូនមាន់ទទួលកំដៅមិនបានគ្រប់គ្រាន់ធ្វើអោយកូនមាន់ដេកផ្អុំគ្នា ។
- បើកូនមាន់ទទួលកំដៅខ្លាំងពេក ធ្វើអោយកូនមាន់ដេកបែកពីគ្នា ។
- បើកូនមាន់ទទួលកំដៅល្មម នោះកូនមាន់ដេក ឬ ដើររើសចំណីក្នុងទ្រុងស៊ី ។

តម្រូវការទឹកសំរាប់កូនមាន់:

ចំនួនកូនមាន់ (ក្បាល)	អាយុកូនមាន់ (សប្តាហ៍)	ចំនួនទឹក ក្នុង១ថ្ងៃ
១០០	១	៤ លីត្រ
១០០	២	៥ លីត្រ
១០០	៣	៦ លីត្រ
១០០	៤	១០ លីត្រ

២. ការចិញ្ចឹមមាន់ជំទង់:

មាន់ជំទង់ដែលមានអាយុពី៨សប្តាហ៍ឡើងទៅ ។ អាចរក្សាទុកសំរាប់ធ្វើពូជនិងមាន់សាច់ ។ ការចិញ្ចឹមមាន់ត្រូវផ្តល់ចំណីអាហារអោយបានគ្រប់គ្រាន់ដើម្បីការលូតលាស់លឿន និងឆាប់ធំ ។

ការទំលាក់ព្រួនមាន់រៀងរាល់ ៣ខែម្តង ក៏ជាការចាំបាច់សំរាប់ការធំធាត់របស់មាន់ដែរ ។

៣. ការចិញ្ចឹមមេមាន់ដើម្បីយកពងភ្នាស់/កូន:

មាន់មេចាប់ផ្តើមពងនៅអាយុ ៥ ខែឡើងទៅ ។ ការចិញ្ចឹមមេមាន់ត្រូវថែរក្សាដោយយកចិត្តទុកដាក់ គឺ ផ្តល់ចំណីអាហារអោយបានគ្រប់គ្រាន់ និងមានគុណភាពល្អ ដូចជា: ម្សៅត្រី កន្ទក់ ចុងអង្ករ , ទឹកស្អាត..... ។



របៀបក្រៀមមាន់ និង ចំណីមាន់

ក. របៀបក្រៀមមាន់

១. មាន់ក្រៀម

មាន់ក្រៀមគឺជាមាន់ឈ្មោលដែលត្រូវបានវះយកពងចេញ ដើម្បីកុំអោយមានភាពចំរើនខ្លាំងនៃភេទ ។ សិរ និងណង់របស់មាន់ក្រៀមដេក រុញ ស្នាំង មានខ្លាញ់ជាប់ តាមស្បែកពោះច្រើន ។ ចំណែកមាន់មេគេមិននិយម ក្រៀមទេព្រោះ ផ្តល់ផលតិចជាងការទុកអោយពង ។

ការក្រៀមមាន់មានពីរបៀប:

- ក្រៀមពីចំហៀង ឬក្រៀមក្រោមពោះ
- ក្រៀមដោយបង្កប់អ័រម៉ូន

ក. របៀបក្រៀមពីចំហៀង:

ដំបូងលាងសំអាតសំភារៈវះកាត់ និងផ្ទៃមុខត្រូវវះ ។

- វះពីចំហៀងនៅចន្លោះឆ្អឹងជំនី ទី ៦-៧ (មុខឆ្អឹងជំនីផុត)

- ប្រើដង្កៀបវែកមុខរបួស ហើយឆ្លុតសាច់ក្រពើស្រោមពោះ ។ ពេលនោះយើងនឹងឃើញពងស្វាស ពណ៌លឿង ២ ប៉ុនគ្រាប់សណ្តែកសៀង ដល់ប៉ុនម្រាមដៃនៅជាប់នឹងសរសៃឈាម ស្រប ឆ្អឹង ខ្នង ។

- ប្រើម្រាមដៃ ឬ លូកកូនស្លាបព្រាដួសយកពងស្វាស ដែលស្ថិតនៅជាប់ នឹងជួរឆ្អឹងខ្នង ។ ចំណែក មុខ របួស នឹងជាសះស្បើយក្នុងរយៈពេល ពី ១-២សប្តាហ៍ក្រោយ ។

ខ. របៀបក្រៀមក្រោមពោះ

ដំបូងលាងសំអាតសំភារៈវះកាត់ និងផ្ទៃមុខត្រូវវះ

- កន្លែងដែលត្រូវវះគឺ ចំងាយពីរន្ទក្អមក មកខាងក្រោមពោះ ប្រវែង ៤-៥ស.ម ។
- មុខរបួសដែលត្រូវវះប្រវែង ៣-៤ស.ម សំរាប់លូកម្រាមដៃពីរចូល ។
- បន្ទាប់ពីបើកមុខរបួសហើយ ប្រើម្រាមចង្កុលដៃ និង ម្រាមកណ្តាលគាបផ្តាច់យកពងចេញមកក្រៅ ។ ផ្តាច់យក ពងម្ខាងទៀត ដោយធ្វើរបៀបដូចគ្នា ។
- បន្ទាប់មកសំអាតមុខរបួស ហើយដេរដោយប្រើអំបោះនៅ ២-៣ថ្ងៃប៉ុណ្ណោះ ។
- ជាចុងក្រោយប្រើថ្នាំតាំងទេអ៊ីយ៉ូត ជូតសំអាតមុខរបួស ឬយកធុងបាតខ្លះលាបលើមុខរបួស ។

គ. របៀបក្រៀមដោយអ័រម៉ូន

ការក្រៀមមាន់បែបនេះ អាចធ្វើអោយមានចំណាត់លឿនជាងការក្រៀមតាមរបៀបចំហៀង ។

វិធីក្រៀមដោយចាក់អ័រម៉ូននេះ គេប្រើអ័រម៉ូនភេទមេទំហំប៉ុនច្នៃដែកកេះ ទំងន់ ១៥មីលីក្រាម ដោយបញ្ចុះវាទៅ ក្នុង គល់សិរផ្នែកខាងក្រោយ ។ វិធីនេះអាចអនុវត្តលើមាន់អាយុ ១៦សប្តាហ៍ ។ ក្រោយពីក្រៀមរួច ៥ខែ មាន់ ក្រៀមអាចហូបបាន ។

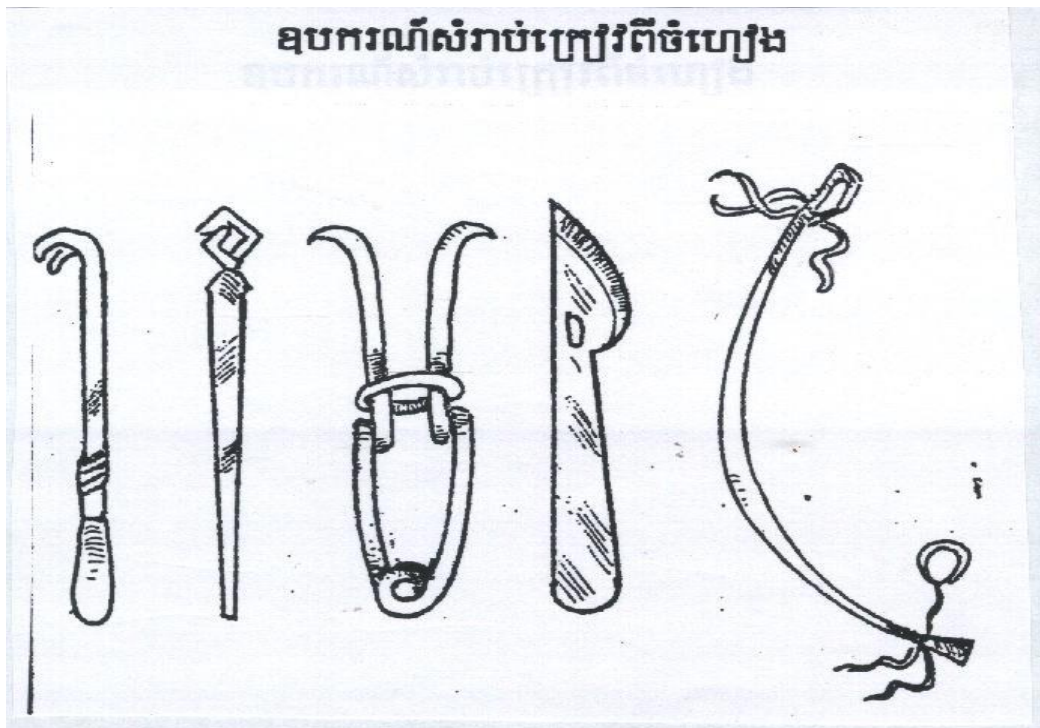
កុំកាន់អ័រម៉ូនដោយដៃទទេ ព្រោះវាអាចជ្រាបចូលតាមស្បែកធ្វើអោយយើងគ្មានកូន ។

ឃ. ចំណីមាន់ក្រៀម

ផ្តល់ចំណីដែលមានជាតិប្រូតេអ៊ីន ១៥-១៦ភាគរយ ។ ផ្តល់គ្រាប់រុក្ខជាតិ ដូចជា ស្រូវ ពោតម៉ត់ ។

ជាមួយគ្នានេះដែរ ចំណីត្រូវផ្សំលាយដោយរូបធាតុដើមមួយចំនួនដូចជា

- ពោត លាយចុង អង្ករ ១៥ ភាគរយ
- កន្ទក់ម៉ត់លេខ ២ ៥០ភាគរយ
- កាកសណ្តែកសៀង សណ្តែកដី ៦ភាគរយ
- ម្សៅត្រី ស្លឹកកន្ទំថេត ៣ ភាគរយ
- សំបកខ្យងបុក ១.៥ ភាគរយ



ខ. ចំណីមាន់

សារៈប្រយោជន៍

ចំណីមាន់សារៈសំខាន់ណាស់សំរាប់ការលូតលាស់របស់មាន់ ។ ចំណីផ្សំឡើងពីសារធាតុជាច្រើនដែល ក្នុងនោះសារធាតុដែលសំខាន់ចាំបាច់មាន៖

-ប្រូតេអ៊ីន

ជំនួយអោយរាងកាយធំធាត់លឿន ដោយវាជីវិតនាទីយ៉ាងសំខាន់ក្នុងការបង្កើតជាលិកាថ្មី របស់ បក្សី សំរាប់ការលូតលាស់ និងការបន្តពូជ ។

ប្រូតេអ៊ីនមាននៅក្នុង៖ សណ្តែកសៀង កាកសណ្តែកដី កាកសណ្តែកបាយ សត្វល្អិតផ្សេងៗ ក៏ ផ្តល់ជាតិប្រូតេអ៊ីនដែរ ដូចជាកណ្តៀវ ជំនួន ចង្រិត ។ល ។

-ថាមពល

សំរាប់ផ្តល់អោយរាងកាយមានសកម្មភាព និងលូតលាស់ ។ ចំណីដែលសំបូរថាមពលមាន៖ កន្ទក់ ចុងអង្ករ ពោត កាកដំឡូងឈើ ស្ករ ។

-ជាតិខនិជ ឬ វ៉ែ

សំរាប់ជួយអោយឆ្អឹងលូតលាស់ និងសំបកស៊ីតរឹង ។ ចំណីដែលសំបូរជាតិវ៉ែមាន៖ ម្សៅឆ្អឹង សំបកខ្យង ខ្មៅ សំបកគ្រុំ សំបកលៀស ។

-ជីវជាតិ

សំរាប់បង្កើនភាពរឹងមាំ ប្រឆាំងនឹងមេរោគ ។ ចំណីដែលសំបូរជីវជាតិមាន៖ បន្លែ ស្មៅ រុក្ខជាតិ បៃតង (ស្លឹកកន្ទំថេត ស្លឹកអង្ការដី ស្លឹកដំឡូង ស្លឹកស្ពៃ ត្រកូន) ។ល ។

-អំបិល

ជួយបន្ថែមភាពឆ្ងាញ់ទៅលើចំណី ធ្វើឱ្យសត្វស៊ីចំណីបានច្រើន ។ ក្នុងការផ្សំចំណី គឺក្នុងចំណី ៥០ គួរបន្ថែមអំបិល ១ ។

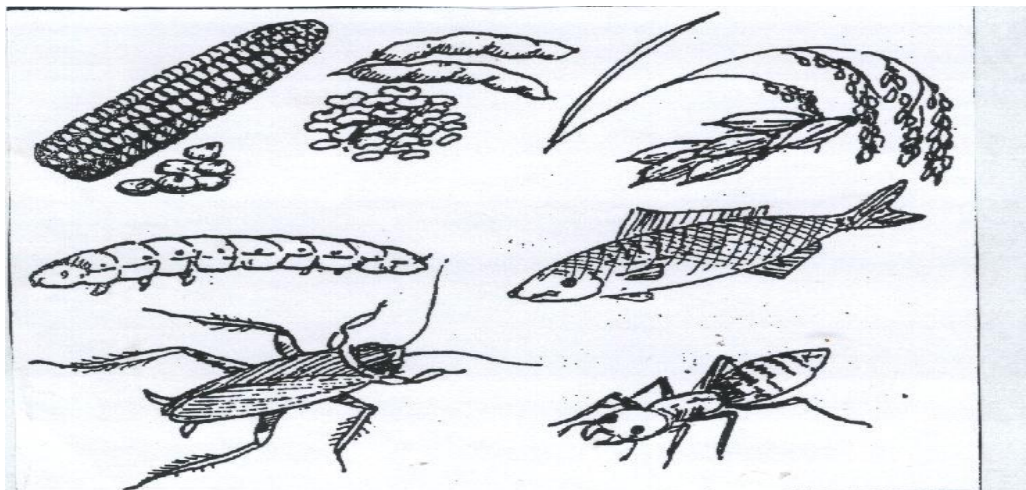
គំរូរូបមន្តចំណីមាន៖

ប្រភេទចំណីនៅ	កូនមាន់ (គ. ក្រ)	មាន់ពង (គ. ក្រ)	មាន់សាច់(គ. ក្រ)
កន្ទក់ម៉ត់	១០	២៩.៥	៣០.៥
ចុងអង្ករ	១០.៨	៥	១០
ពោតក្រហម	៤៣	៣០	៣០
កាកសណ្តែកសៀង	១២	១០	១០
ម្សៅត្រី	២០	២០	១៥
សំបកខ្យង . ខ្មៅ	៤	៥	៤
អំបិល	០.២	០.៥	០.៥

ករណីក្រខ្យត់ចំណី

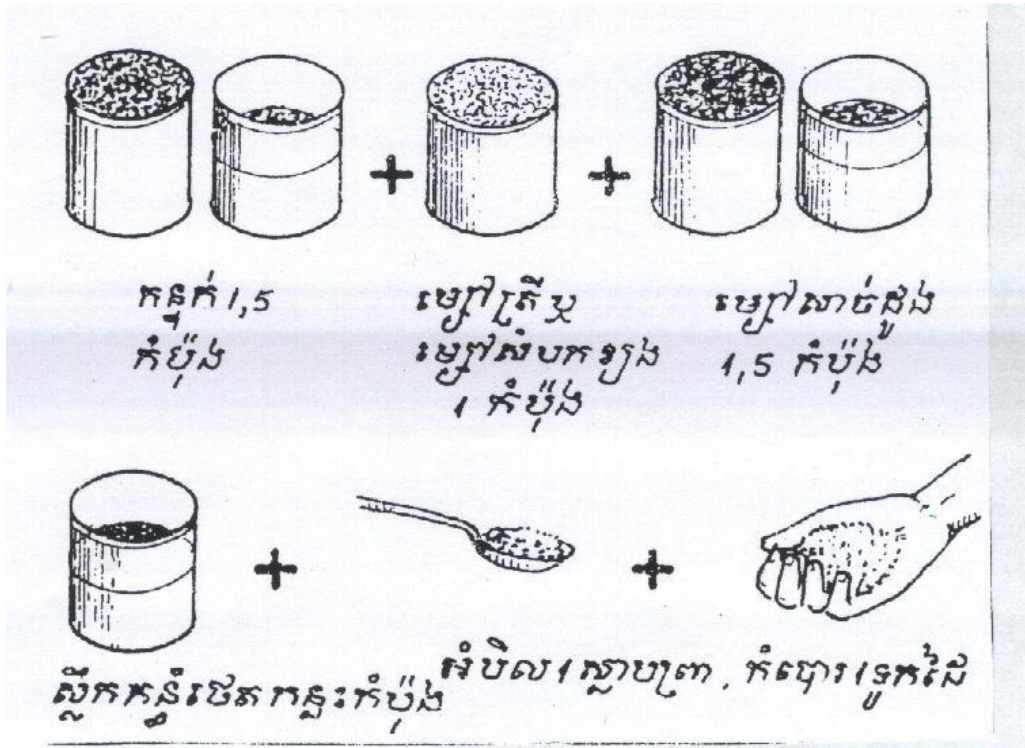
ចំពោះតំបន់ខ្លះដែលប្រជាជនខ្លះទុន សំរាប់ទិញចំណីផ្សំខាងលើ អាចរកចំណីតាម ធម្មជាតិដែលអាចមាន នៅមូលដ្ឋានគឺ:

- ១-ដើមដំឡូងជ្វា ត្រាវ ដំឡូងមី ហាន់វាអោយល្អិត ហាលអោយស្ងួត ទុកបាចឱ្យសត្វស៊ី
- ២-ស្លឹកកន្ទំថេត រុក្ខជាតិ និងកាកសំណល់បន្លែផ្សេងៗ (កិនអោយម៉ត់)
- ៣-កន្ទក់អង្ករ កន្ទក់ស្រូវ ពោតកិនអោយម៉ត់
- ៤-សត្វល្អិតតូចដង្កូវ កណ្តៀវ ជន្លេន កណ្តូប ។ល ។
- ៥-ទឹកស្អាត (ទឹកអណ្តូង ត្រពាំង បឹង.....



រូបមន្តចំណីមាន់ងាយស្រួល

- គ្រាប់ពោតក្រហម កិន ឬចុងអង្ករ ៤ កំប៉ុង
- កន្ទក់ ១ កំប៉ុង កន្ទះ
- ម្សៅត្រី ឬសំបកខ្យង ១ កំប៉ុង
- ម្សៅដំឡូងស្ងួត ១កំប៉ុង កន្ទះ
- ស្លឹកកន្ទំថេតស្ងួត កន្ទះកំប៉ុង
- អំបិល ១ ស្លាបព្រាបាយ
- កំបោរ កសិកម្ម ឬ ម្សៅសំបកគ្រុំ ឬល្បឿស ១ទូកដៃ



របៀបផ្តល់ទឹក និងចំណី

-ចំណីមានត្រូវផ្តល់ ៣ដង ក្នុងមួយថ្ងៃ (ករណីចិញ្ចឹមលែងផ្តល់ឱ្យតែ២ដង ក្នុងមួយថ្ងៃ គឺពេលព្រឹកនិងពេលល្ងាច) ដោយមានស្នូកចំណីឱ្យបានត្រឹមត្រូវច្រើនជាង ការខ្វះខាតចំណីឥតប្រយោជន៍ ។

-ការផ្តល់ទឹក គឺទឹកស្អាត ដោយប្រើចានជ័រ ចានដែកធម្មតា ឈើធ្វើជាស្នូកទឹក ដែកស័ង្កសិ ឬក៏អាចជាបំពង់ទឹកស្វ័យប្រវត្តិ ឱ្យមានទឹក ។

តម្រូវការទឹករបស់សត្វមាន់

ចំនួនមាន់	អាយុ	បរិមាណទឹក	ផ្សេង
១០០	១សប្តាហ៍	៤លីត្រ	
១០០	២សប្តាហ៍	៥លីត្រ	
១០០	៣សប្តាហ៍	៦លីត្រ	
១០០	៤សប្តាហ៍	១០លីត្រ	

មេរៀនទី៥ លក្ខណៈទូទៅនៃវ៉ាក់សាំងការពារជំងឺមាន់

១.លក្ខណៈវ៉ាក់សាំង

-វ៉ាក់សាំងគឺជាប្រភេទថ្នាំម្យ៉ាងដែលមានលក្ខណៈខុសពីប្រភេទថ្នាំព្យាបាល ។ គេផលិតថ្នាំវ៉ាក់សាំងពីបាក់តេរី ឬវីរុស (រស់) ព្រមទាំងគ្រឿងបន្សុំផ្សេងទៀតទៅ តាមប្រភេទវ៉ាក់សាំងនីមួយៗ ។

-វ៉ាក់សាំងគឺជាថ្នាំសំរាប់ការពារ ជំងឺឆ្លងរាតត្បាត វាមិនមែនជាថ្នាំព្យាបាលទេ ។

-ថ្នាំការពារប្រឆាំង និងជំងឺមួយ ធ្វើឡើងដោយមេរោគនៃជំងឺនោះ ដែលត្រូវបានគេធ្វើអោយខ្សោយ

-ចាក់ថ្នាំការពារវាមិនបណ្តាលអោយសត្វកើតជំងឺនោះទេ និងធ្វើអោយខ្លួនសត្វមានលទ្ធភាពទប់ទល់មេរោគនោះបាន ។

-វ៉ាក់សាំងមួយប្រភេទ គឺ ការពារបានជំងឺតែមួយមុខប៉ុណ្ណោះ ។

ឧទាហរណ៍: វ៉ាក់សាំងការពារជំងឺអាសន្នរោគ សំរាប់ការពារជំងឺអាសន្នរោគ មួយមុខគត់ វាមិនមែនសំរាប់ការពារជំងឺអុតបក្សីមួយទៀតឡើយ ។

-ត្រូវចាក់វ៉ាក់សាំងអោយសត្វណាដែលមានសុខភាពល្អ ។

២.ប្រភេទផ្សេងៗ នៃវ៉ាក់សាំង:

ក.វ៉ាក់សាំងញូវកាស: មាន៣ប្រភេទ

-**វ៉ាក់សាំងញូវកាសអែហ្វ** សំរាប់បន្តក់ច្រមុះ ឬ ភ្នែកទាំងសងខាងពី ១-២ តំណក់ លើមាន់មានអាយុ ៣ថ្ងៃ-២ខែ និងមានភាពស្មុំនឹងជំងឺរយៈពេល ២១ថ្ងៃ សំរាប់ការពារជំងឺញូវកាសអែហ្វ ។

-**វ៉ាក់សាំងញូវកាសអ៊ីម** សំរាប់ចាក់សាច់ដុំ ឬសើស្បែកក្នុងកំរិត ០.៥ ម.ល លើមាន់មានអាយុពី ៨អាទិត្យឡើង និងមានភាពស្មុំ និងជំងឺរយៈពេល ៣ខែ សំរាប់ការពារជំងឺញូវកាសអ៊ីម ។

-**វ៉ាក់សាំងញូវកាសឡាសូតា** សំរាប់លាយទឹកអោយកូនមាន់ផឹក ១ខែម្តង សំរាប់ការពារ - ជំងឺញូវកាស ឡាសូតា ។

ខ.វ៉ាក់សាំងអុតបក្សី

សំរាប់ចាក់បន្ទះស្តើងស្លាបរង លើមាន់ អាយុ ៧ថ្ងៃឡើង ក្នុងកំរិតថ្នាំ ១ ដងនិងមានភាពស្មុំជំងឺមួយឆ្នាំ ។

គ.វ៉ាក់សាំងអាសន្នរោគ

ចាក់សាច់ដុំលើមាន់អាយុពី ១០អាទិត្យក្នុងកំរិត ១ ម.ល/ចាក់ពីរដងក្នុង ១ឆ្នាំ និងមានភាពស្មុំជំងឺ ៦ ខែ សំរាប់ការពារជំងឺអាសន្នរោគ ។

៣.ការថែរក្សាទុកដាក់វ៉ាក់សាំង

-ត្រូវរក្សាថ្នាំការពារនៅកន្លែងត្រជាក់ជានិច្ច (ក្នុងធុងទឹកកក) ។

-ត្រូវយកស្បែកកៅស៊ូស្រោបដបថ្នាំ និងចងមាត់អោយជិតមុនទុកក្នុងធុងទឹកកក ការពារកុំអោយរបក ធ្លាក់ថ្នាំ ។

-ត្រូវទុកថ្នាំការពារអោយឆ្ងាយពីដៃក្មេង ។

៤.សំភារៈប្រើប្រាស់វ៉ាក់សាំងដល់មាន់

-ម្អូល, សីរ៉ាង, ដែកចាក់ស្លាប , កន្រ្តៃ , ដង្ហើបចាប់ម្អូល

៥.បច្ចេកទេសសំរាប់ផ្តល់វ៉ាក់សាំងដល់មាន់

ក. ការចាក់ថ្នាំក្រោមស្បែកនិងចូលក្នុងសាច់ដុំ

-វិធីនេះទាមទារការរំងាប់មេរោគលើឧបករណ៍ប្រើប្រាស់ជាមុន មុនយកវាទៅប្រើប្រាស់

-នៅពេលចាក់ថ្នាំជារឿយៗ ត្រូវទាញស៊ីរ៉ាងមកក្រោយដើម្បីពិនិត្យមើលថាការចាក់ថ្នាំនេះមិន

ចូលសរសៃឈាមទេ ។

ខ. ផ្លូវបញ្ចូលថ្នាំតាមភ្នែក

-ប្រើដោយការដាក់ថ្នាំដែលជាក្រែម ឬ ប៉ូម៉ាត ឬ រាវ ដើម្បីព្យាបាលភ្នែកដែលមានជំងឺឆ្លង ។

វ៉ាក់សាំង ព្យួរកាសអែហ្វ អាចប្រើតាមវិធីនេះទៅលើមាន់ចាស់ថ្ងៃ ។ យើងបន្តក់វ៉ាក់សាំង ១ ឬ ២តំណក់ ដាក់ក្នុងភ្នែក ។ វាមិនបណ្តាលអោយឈឺចាប់អ្វីទេ ។

គ. របៀបចាក់នៅលើស្លាប

-អាចប្រើលើបក្សីគ្រប់ទាំងអស់ ។ វ៉ាក់សាំងការពារជំងឺអុត និង ព្យួរកាសអ៊ីម អាចប្រើតាម វិធីនេះ ព្រោះវាជាវិធីយ៉ាងរហ័សហើយងាយស្រួល ។ យើងប្រើម្អូលពិសេសជ្រលក់ចូលទៅក្នុងវ៉ាក់សាំង ហើយ ចុចម្អូលនេះទៅលើស្បែកស្លាប ។

កំណត់ចំណាំ

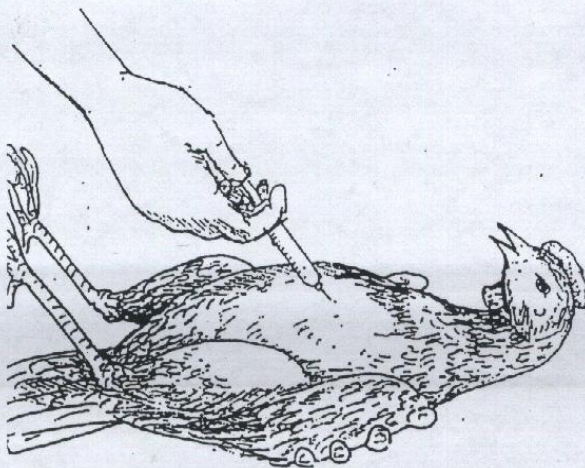
-វ៉ាក់សាំងនីមួយៗ មានប្រសិទ្ធិភាពជាកំណត់ ដោយយោងទៅតាមប្រភេទវ៉ាក់សាំងខ្លះមាន ប្រសិទ្ធិភាពរយៈពេល ៦ខែ ខ្លះទៀតមានដល់ ១ឆ្នាំ ។

-ជាការល្អត្រូវចាក់វ៉ាក់សាំង ១ ឆ្នាំអោយបាន ២ដង រាល់គ្រប់មុខជំងឺ ។

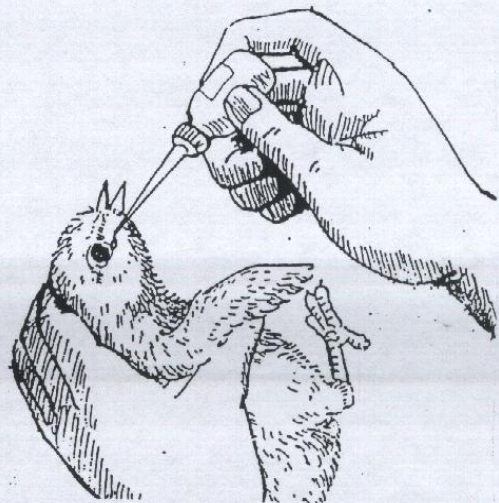
-ត្រូវដុត ឬកប់ចោលដបថ្នាំដែលប្រើរួច ។

វិធីសាស្ត្រផ្តល់ថ្នាំការពារដល់បក្សី (មាន់)

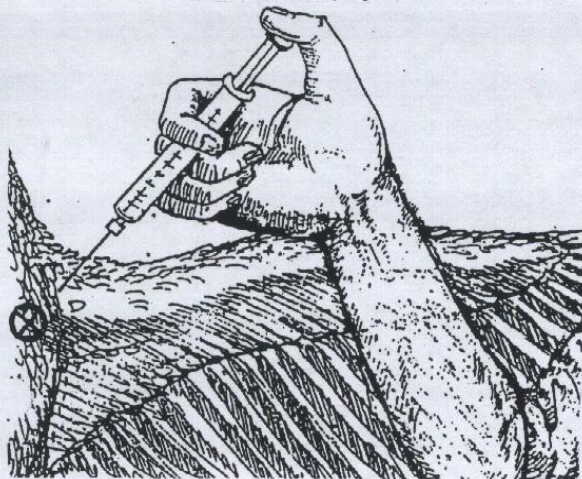
វិធីសាស្ត្រផ្តល់ថ្នាំការពារដល់បក្សី (មាន់)



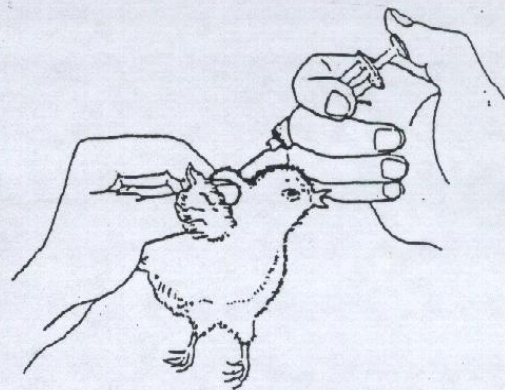
របៀបចាក់សាច់ដុំទ្រូង



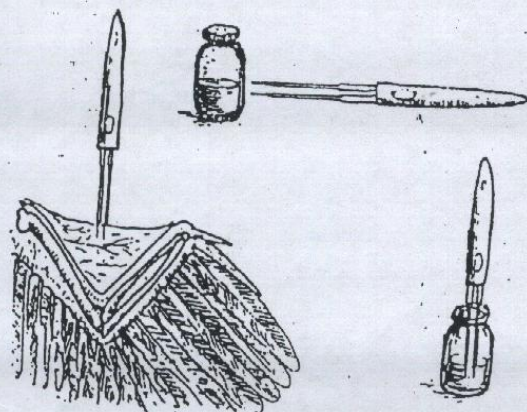
របៀបបន្តក់ថ្នាំដាក់ភ្នែក



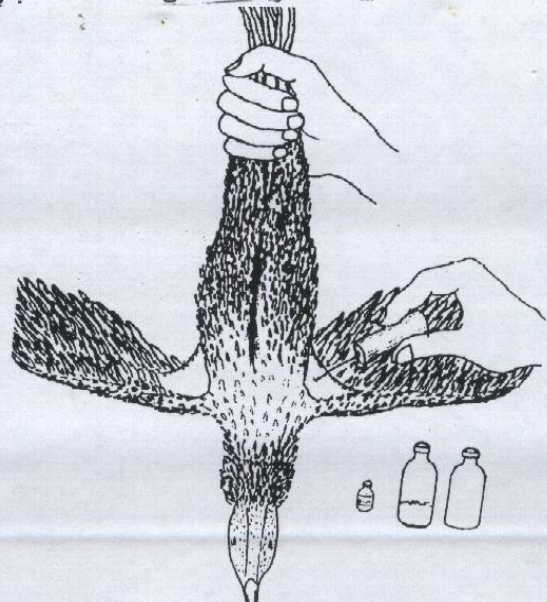
របៀបចាក់សាច់ដុំគល់ស្នាប



របៀបចាក់ក្រោមស្បែក



របៀបចាក់ស្នាបរង



៤

ជំងឺមាន់ និង វិធានការការពារ - ព្យាបាល

ជំងឺញូវកាស

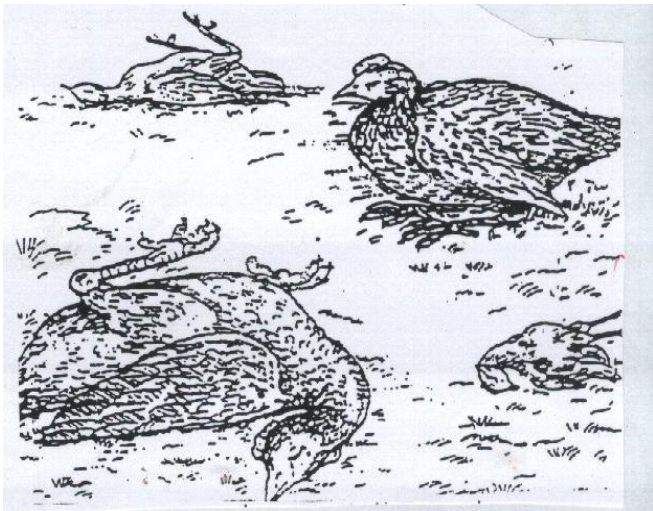
ជំងឺនេះឆ្លងរាលដាលខ្លាំងក្លាបំផុត អាចបណ្តាលអោយសត្វស្លាប់ទាំងស្រុង យើងសង្កេតឃើញមានមួយ ចំនួនក្នុងហ្នឹង ចុះខ្សោយ សំកុក ធ្លាក់ស្លាប ភ្នែកព្រឹម ស៊ីតិច ឬអត់ស៊ី ផឹកទឹកច្រើន ប្រសិនបើយើងវាស់កំដៅ ឡើងដល់ ៤២-៤៣ អង្សាសេ ជាទូទៅជំងឺនេះច្រើនកើតនៅក្នុងខែ មេសា និង តុលា (ពីខែចេត្រ-អស្សុជ) ។ មានឈ្មោះឈប់រងារ មេមានថយពងលាមក ក៏មានដុំស ក្លិនឆេះឆ្ងល ។

១. មូលហេតុ

ជំងឺញូវកាសគឺជាជំងឺមួយដែលឆ្លងរាតត្បាត យ៉ាងសាហាវបំផុតដែលបង្កឡើងដោយវីរុស ។

២. រោគសញ្ញា

- ពិបាកដកដង្ហើម ហាមាត់ដូចស្លាប
- ហៀរទឹកសំបោរ
- រាគលាមកខ្សែវ ហើយប្រែប្រួលទៅជា ស
- មានលាយឈាមក្លិន ឆ្កាប មាត់ហៀរ
- ទឹកអិល ក្នុងតែរ មានទឹកពេញ
- ញាក់ ញ័រកន្ត្រាក់ខ្លួន កាច់ក កូនមាន់ និង
- មាន់ជំងឺដាច់ ហើយជំងឺនេះកើតច្រើនជាងមាន់ធំ



៣. ការព្យាបាល

- ជំងឺនេះ គ្មានថ្នាំព្យាបាលទេ

៤. ការការពារ

- ត្រូវធ្វើអនាម័យអោយបានស្អាតល្អ (ទ្រុឌ, ស្នូកទឹក, ចំណី)
- ត្រូវបំបែកសត្វដែលឈឺ ឬ សង្ស័យឈឺ ចេញពីសត្វជា
- អោយបានឆ្ងាយ ។
- ត្រូវដុត ឬ កប់សាកសពមាន់ឈឺចោល (ហាមសំលាប់សត្វឈឺធ្វើជាអាហារ) ។

ជំងឺអុតបក្សី

ជំងឺអុតបក្សីច្រើនកើតនៅរដូវស្ងួត និងរដូវសើមគឺ៖ ពីខែតុលា ដល់ខែ មិនា រឺ ពីខែអស្សុជ ដល់ ខែ ផល្គុន

១. មូលហេតុ៖ បណ្តាលមកពីវីរុសម្យ៉ាងដែលចូលចិត្តរស់នៅលើខ្លួនសត្វ និងលើដី ។

២. ការឆ្លងរាលដាល

- មូស , ចៃ , រុយ
- ចំណីអាហារ
- សំភារៈប្រើប្រាស់ផ្សេងៗ៖ ស្នូកទឹក ឬ ចំណី
- វីរុសជ្រៀតចូលតាមមាត់ និងស្បែកមានរបួស

៣. រោគសញ្ញា៖ គេចែកជាបីសណ្ឋានគឺ៖

- **សណ្ឋានសើស្បែក៖** ដុំពកមានពណ៌កូលាប ឬ លឿងហើយប្រែជាក្រមុំរ នៅលើកន្លែង អត់រោម ដូចជាសិរ ខ្នងច្រមុះ តែមចំពុះ ជុំវិញភ្នែកត្រចៀក ជើង បើកើតលើភ្នែក ធ្វើឱ្យភ្នែក ខ្វាក់កើតលើចំពុះ ពិបាកស៊ី ផឹក កើតលើច្រមុះ ពិបាកដកដង្ហើម ។
- **សណ្ឋានអុតក្នុងមាត់ និង ក្នុងបំពង់ក៖** ក្នុងមាត់ និង ក្នុងបំពង់ក មាន រលាក កកឈាម ។ ចំណុចពណ៌សលឿង ចំណុច នេះរាលពកជាដុំ ឬជាបន្ទះ ច្បាមជាប់នៅក្នុងមាត់ ។ បន្ទះបិទនោះបិទជាប់បំពង់កធ្វើឱ្យស្ទះដង្ហើម ងាប់ ។
- **សណ្ឋានអុតនៅភ្នែក និងច្រមុះ៖** មានឈឺរលាកភ្នែកមានពពឹកភ្នែក ត្របកភ្នែក និង ត្របកភ្នែកជាប់គ្នា ច្រមុះ រលាក ហៀរទឹក ពេលទឹកច្រមុះស្ងួតក្រៀម បិទរន្ធច្រមុះ នាំឱ្យពិបាកដកដង្ហើម ។

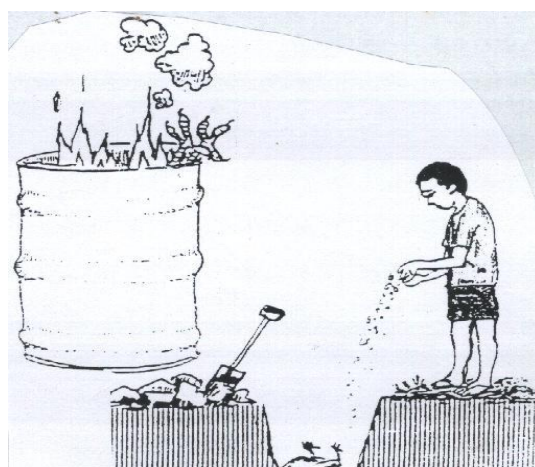
៤. ការព្យាបាល៖ គ្មានថ្នាំលេប/បញ្ជាក់ ព្យាបាលទេ

- បកក្រមុំរចេញ លាងដោយអាល់កុល រួចលាបថ្នាំ

បេតាឌីនឬថ្នាំពណ៌ស្វាយ
ប៊ីដីមេទីទៀន ឬថ្នាំខៀវ
តាំងទៀមីយ៉ូត

៥. ការការពារ

- អនាម័យ
- ការចាក់ថ្នាំការពារ៖ អង់ទីវាយិយូលិក (ចាក់គ្រប់អាយុ)
- បំបែកម៉ាស់ឈឺចេញ ពីម៉ាស់ជា
- ដុត ឬកប់សាកសពមានដែលមានជំងឺចោល



ជំងឺអាសន្នរោគមាន់

ជំងឺនេះច្រើនកើតចំពោះមាន់ធំ (មាន់ពង) ដែលចិញ្ចឹមក្នុងលក្ខណៈកខ្វក់ ឬការចិញ្ចឹមដោយពុំបានប្រើ ថ្នាំការពារ ។ ជាប្រភេទជំងឺឆ្លងសាហាវ និងកើតនៅក្រោយពេលភ្លៀងធ្លាក់ និង ដើមរដូវវស្សា ។

១. មូលហេតុ ជំងឺនេះបណ្តាលមកពីបាក់តេរី ។

២. រោគសញ្ញា ចែកចេញជាពីរសណ្ឋាន

ក. សណ្ឋានស្រួចស្រាវបំផុត

- មិនស៊ីចំណីសោះ
- សិរ និងណង់ពណ៌ស្វាយ
- ទឹកសំបោរខាប់ ហៀរតាមច្រមុះ , មាត់
- អាចស្លាប់ក្នុងរយៈពេល ២៤-៤៨ម៉ោង

ខ. សណ្ឋានស្រួចស្រាវ

- សំកុកមិនស៊ីចំណី ២-៣ថ្ងៃ
- សីតុណ្ហភាពឡើងខ្លាំង៤០អង្សា
- ដកដង្ហើមញាប់
- សិរពណ៌ស្វាយរួចឡើងជាខ្មៅ
- ទឹកសំបោរមានលាយឈាម
- រាគមានលាយសំបោរ ឬ លាយឈាម



៣. ការព្យាបាល

គួរព្យាបាលសត្វដែលនៅជាមួយគ្នាទាំងឈើ ទាំងជា

- សត្វជា ប្រើតេត្រាស៊ីគ្លីនគ្រាប់ ២៥០ម.ក្រ ចំនួន៤គ្រាប់ក្នុង១ថ្ងៃសំរាប់មាន៥ក្បាល ក្នុងរយៈពេល ៣-៥ថ្ងៃ
- សត្វឈើ ប្រើអុកស៊ីតេត្រាស៊ីគ្លីន ១០% ចាក់សាច់ដុំ ០,២-០,៥ម.ក្រ/ក្បាល ព្យាបាល ៣-៥ថ្ងៃ

៤. ការការពារ

- បង្ហាងមាន់ទើបនឹងបញ្ចូលថ្មីដាក់ដោយឡែកចំនួន ១៥ថ្ងៃ, បំបែកបក្សីជា ពីបក្សីឈើ
- មានវិធានការអនាម័យ និងចាក់វ៉ាក់សាំងការពារពេលមាន់អាយុ ១០អាទិត្យ

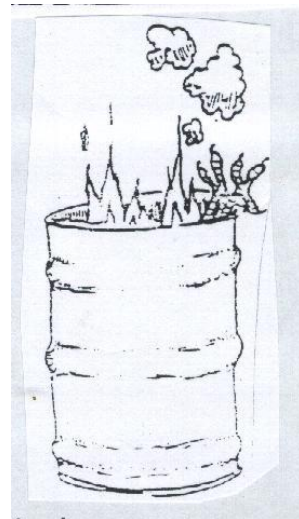
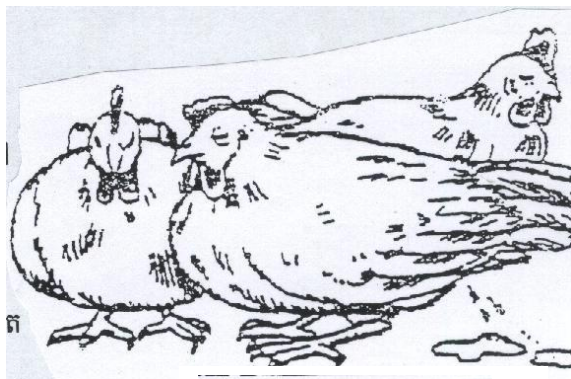
ជំងឺរាគអាចម័ស

ជំងឺរាគសជាជំងឺឆ្លង ច្រើនកើតនៅលើមាន់គ្រប់វ័យ ។ ចំណុចពិសេសនៃជំងឺនេះ គឺរាគលាមកស ចុះទម្ងន់ អត្រាងាប់ ៤០-៥០ ភាគរយ ។

១- មូលហេតុ បង្កឡើងដោយបាក់តេរី

២- រោគសញ្ញា

- មាន់ដេកផ្អុំគ្នា នៅកន្លែងដែលមានកំដៅ
- មាន់សំកុក, ភ្នែកបិទ, មិនស៊ីចំណី
- លាមករាគពណ៌ស
- សិរឡើងពណ៌ស្វាយ, ដំណើរទ្រេតទ្រោត
- ហៀរទឹកអិលតាមមាត់
- សត្វចុះស្គម, អាចស្លាប់ក្នុងរយៈពេល ៥ - ១០ ថ្ងៃ
- ស្លាប់ធ្លាក់ចុះក្រោម

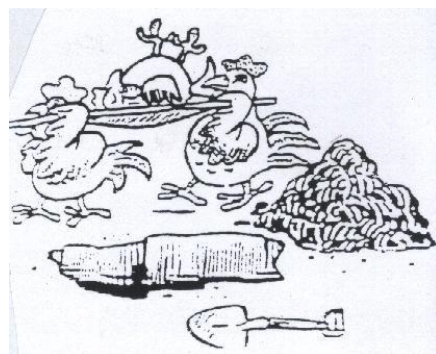


៣- ការព្យាបាល

- ប្រើថ្នាំភ្នំស្វីដ្យូន ព្យាបាលរយៈពេល ៥ ថ្ងៃ
លាយចំណី កំរិតថ្នាំ ២-៣ ក្រាមក្នុងចំណី ១០ គីឡូក្រាម
លាយទឹក កំរិតថ្នាំ ២-៣ ក្រាម ក្នុងចំណុះ ៥ លីត្រ

៤- ការការពារ

- អនាម័យទ្រុង និងទីធ្លាអោយបានស្អាតជាប់ជានិច្ច
- ដុតសាកសពមាន់ឈឺ និងកាកសំណល់វាចោល
- ត្រូវកំទេចចោលនូវមេពូជណាដែលមានដក់ជំងឺក្នុងខ្លួន



ចំណាំ

- ជំងឺនេះអាចឆ្លងពីមេទៅកូនតាមរយៈពង
- ចំណីអាហារ, ទឹក និងបរិយាកាសជុំវិញដែលមិនស្អាត ។



ជំងឺផ្តាសាយបក្សី

ជំងឺផ្តាសាយបក្សីជាជំងឺឆ្លងដែលបង្កដោយវីរុសនិងបង្កជាជំងឺលើសត្វស្លាបគ្រប់ប្រភេទរួមទាំងមាន់មាន់បា រាំងមាន់ទោ ក្រូច ទា ក្លាន និង បក្សីផ្សេងទៀត ហើយអាចឆ្លងទៅជ្រូក និងសត្វដទៃទៀតដូចជា ឆ្កា ខ្លា ជាដើម ជំងឺនេះមិនត្រឹមតែខាតបង់យ៉ាងធ្ងន់ធ្ងរដល់សេដ្ឋកិច្ចគ្រួសារ និង សេដ្ឋកិច្ចជាតិប៉ុណ្ណោះទេ ហើយ ថែមទាំងគ្រោះថ្នាក់ដល់ជីវិតមនុស្សទៀតផង ។

ក. រោគសញ្ញា

សភាពនៃជំងឺផ្តាសាយបក្សីមានលំដាប់ស្រាលរហូតដល់ធ្ងន់ធ្ងរដែលអាចបណ្តាលឱ្យងាប់ ។ ប្រភេទ វីរុសបណ្តាល ឱ្យបក្សីងាប់យ៉ាងឆាប់រហ័ស ជាពិសេសនៅលើកូនសត្វ ដោយមិនបញ្ចេញជា រោគសញ្ញាអ្វីឡើយ ។ រោគសញ្ញា មានលក្ខណៈខុសគ្នាខ្លាំងអាស្រ័យលើកត្តាជាច្រើនដូចជា៖ អាយុ ប្រភេទសត្វ ការអនុវត្តនីតិវិធី និងប្រភេទ វីរុសបង្កជំងឺ ។ បន្ទាប់ពីទទួលការចំលងនិងបង្ហាញរោគសញ្ញាដំបូង នៃជំងឺសត្វអាចងាប់ក្នុងរយៈពេលពី១-១២ថ្ងៃ ។

រោគសញ្ញាសំខាន់ នៃជំងឺផ្តាសាយបក្សីមាន

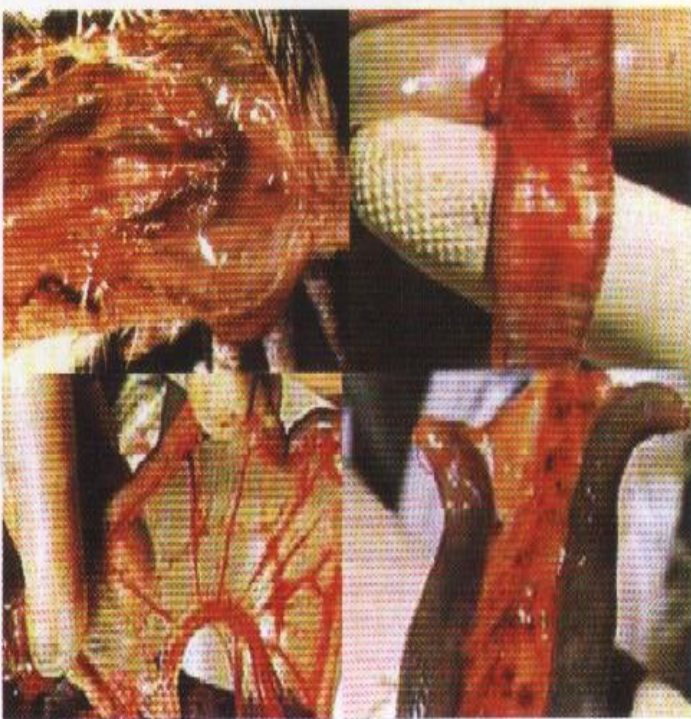
- ការកើនឡើងនៃអត្រាសត្វឈឺ និងសត្វស្លាប់ខ្ពស់
- ហៀររសំបោរ ពិបាកដកដង្ហើម ហូរទឹកភ្នែកជួនកាល ហូរឈាមតាមច្រមុះ ។
- ហើមក្បាល ត្របកភ្នែក សិរ ណង់ និង ជើង
- សិររ ណង់ ជើង ប្រែទៅជាពណ៌ស្វាយ
- សត្វសំកុក បាត់ថាមពល មិនស៊ីចំណីនិងមិនដឹកទឹក
- ចំពោះមាន់ពងការផ្តល់ស៊ុតថយចុះឬបញ្ឈប់សំបកស៊ុត
- មានអាការៈប្រកាច់មុនពេលងាប់រោមបះស្នាមជាំឈាម
- រាគរុះ ចាប់ផ្តើមពីពណ៌បៃតងខ្ចី រហូតដល់ពណ៌ស
- សត្វងាប់ភ្លាម ដោយគ្មានរោគសញ្ញា ក្នុងករណីខ្លះ

ខ. ការព្យាបាល

ពុំមានឱសថបសុពេទ្យណាមានប្រសិទ្ធភាព ក្នុងការព្យាបាលជំងឺផ្តាសាយបក្សីទេ ។

គ. វិធានការជីវសុវត្ថិភាពនៃការចិញ្ចឹមបក្សី

- ត្រូវចិញ្ចឹមបក្សីដោយដាក់នៅក្នុងទ្រុង ឬរបងជុំ
- ជៀសវាងការចិញ្ចឹមសត្វលែងឱ្យដើរស៊ីសេរី
- ការពារការប៉ះពាល់ជាមួយសត្វព្រៃ និងសត្វបក្សីទឹក



ស្នាមជាំឈាមខ្លៅនៅលើស្រទាប់ភ្នាសនៃសិររាងក្នុង

- ត្រូវប្រើប្រាស់ចំណី និងទឹកដែលគ្មានមេរោគ
- ត្រូវចិញ្ចឹមមាន់ ទា និងសត្វផ្សេង ទៀតដាក់ដោយឡែកពីគ្នា នៅក្នុងទ្រុង ឬ របងនិងផ្តល់ចំណីជាប្រចាំ
- ជៀសវាងដាក់បក្សីដែលចិញ្ចឹមមុន និង បក្សីដែលទើបនាំចូលមកថ្មីនៅជាមួយគ្នា (បង្ខាំងបក្សីថ្មីរយៈពេល ១៤ថ្ងៃ) ។
- អនាម័យសំលៀកបំពាក់របស់អ្នកបំរើការនៅកន្លែងចិញ្ចឹមសត្វ និងអនុញ្ញាតិឲ្យអ្នកបំរើការឱ្យចូលក្នុងកសិដ្ឋាន ។
- មិនអនុញ្ញាតិឱ្យអ្នកដទៃចេញចូល ឬ ការធ្វើទស្សនៈកិច្ចដោយសេរីនៅកន្លែងចិញ្ចឹមសត្វឡើយ
- ធ្វើអនាម័យកន្លែងចិញ្ចឹមប្រចាំ៖ សំអាត និង រំងាប់មេរោគនៅកន្លែងចិញ្ចឹមសត្វបរិវេណជុំវិញកន្លែងចិញ្ចឹមសត្វសម្ភារៈប្រើប្រាស់ និង មធ្យោបាយដឹកជញ្ជូនចេញ-ចូលកសិដ្ឋាន ។

ឃ. ការការពារ

- សត្វស្លាប់ដែលទទួលការចំលងត្រូវសំលាប់ និងកប់ចោលតាមវិធានបសុពេទ្យ
- ចំណីសត្វ ឧបករណ៍ និងលាមកសត្វដែលប្រឡាក់ប្រឡូសត្រូវបំផ្លាញចោល ឬធ្វើការរំងាប់មេរោគ
- ពង្រឹងការត្រួតពិនិត្យចូលនាសត្វ នៅក្នុងតំបន់ដែលកើតជំងឺ
- សំអាតរាល់ឧបករណ៍ យានយន្តមុន និងចូលទៅកសិដ្ឋាន
- ទុកសត្វដែលមិនទាន់លក់ ចេញពីសត្វដែលនាំចូលថ្មី
- កុំបញ្ជូនសត្វដែលនៅសល់ពីការលក់ទៅកសិដ្ឋានវិញ