

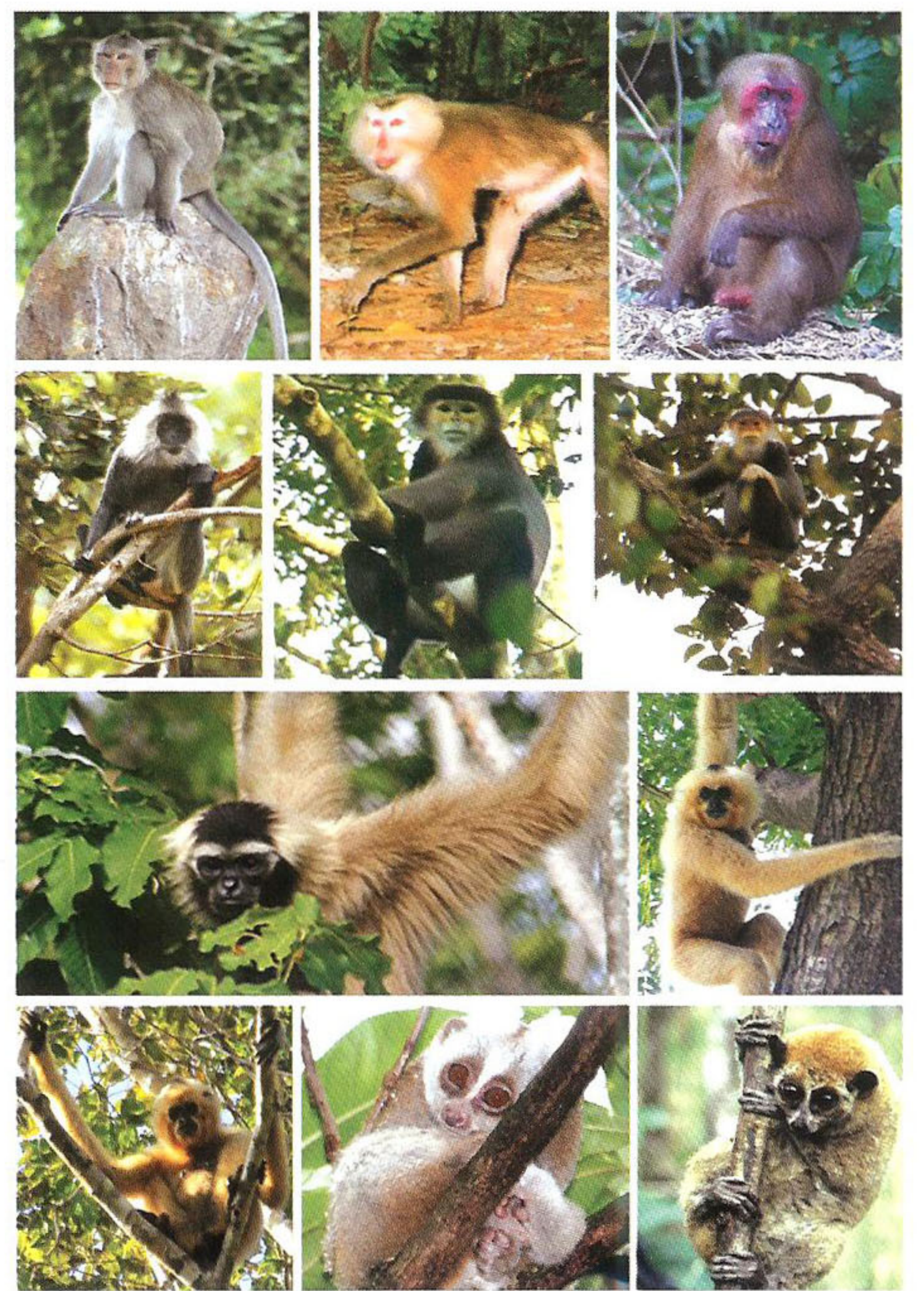
ពាឡិសាស្ត្រ

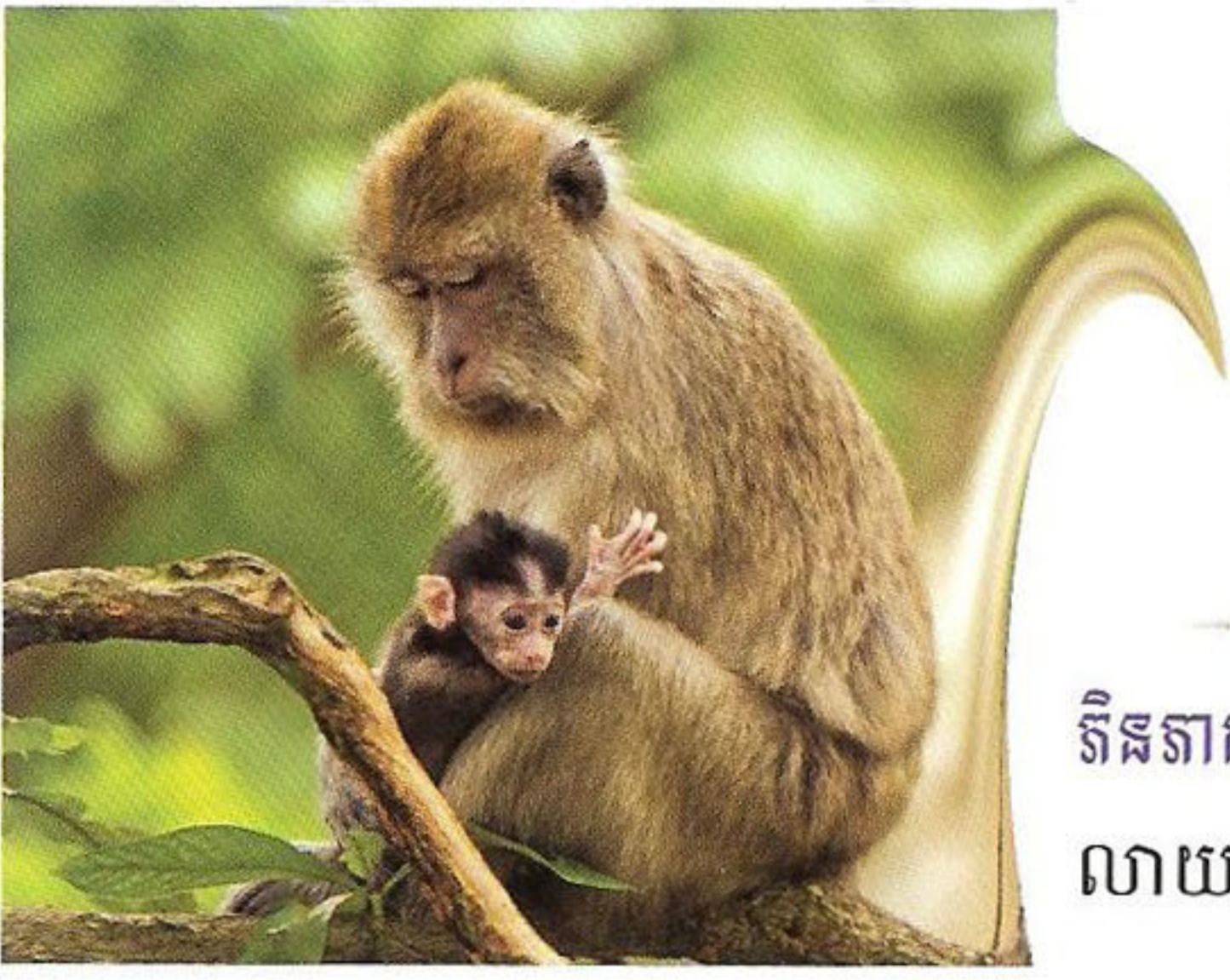
PRIMATES

ដោយ: រដ្ឋបាលព្រៃឈើ

បច្ចុប្បន្ននៅប្រទេសកម្ពុជា គេបានកត់ត្រាយើងមាន ពពួកពានរចំនួន១១ប្រភេទ។ គ្រប់ក្រុមប្រភេទសត្វពានរទាំងអស់ស្ថិតនៅក្នុងលំដាប់ថ្នាក់ Primates និងមានរបាយរស់នៅគ្រប់ទីកន្លែងនៃពិភពលោក។ ប្រទេសកម្ពុជាមានក្រុមស្វាដែលស្ថិតនៅក្នុងអំបូរ Cercopithecidae (រួមមានស្វាក្តាម ស្វាត្រោស ស្វាអង្កត់ ស្វាព្រាម ស្វាកន្ទុយស និងស្វាកន្ទុយសង្កើតក្រហម) ក្រុមញីស្ថិតក្នុងអំបូរ Lorisidae (រួមមានញីប្រផេះ និងញីភ្លើង) និងក្រុមសត្វទោចដែលស្ថិតក្នុងអំបូរ Hylobatidae (រួមមានទោចម្តុដ ទោចថ្កាល់លឿង និងទោចប្រភេទ Northern buffed-checked gibbon) ។ ពពួកពានរភាគច្រើនរស់នៅគ្រប់ប្រភេទទីជម្រកនៃតំបន់ ព្រៃឈើតំបន់ខ្ពង់រាបដែលមានរយៈកម្ពស់ខ្ពស់ជាង ១៦០០ ម៉ែត្រ ពីនិរ្ទសមុទ្រ តំបន់ទំនាបគ្រប់ប្រភេទ តំបន់ព្រៃលិចទឹក និងព្រៃកោងកាង។ ក្រុមខ្លះមានសមត្ថភាពហែលទឹកយ៉ាងជំនាញទៀតផង។ ដោយសារការសម្បូរចំណី និង ទីជម្រកក្រុមពានរនៅប្រទេសកម្ពុជាមានលទ្ធភាពខ្ពស់ ក្នុងការបន្តពូជ ទាំងក្នុងមជ្ឈដ្ឋានធម្ម " ជាតិ " និងការអភិរក្សក្រៅតំបន់។ ប៉ុន្តែជាអកុសលប្រភេទខ្លះកំពុងរងគ្រោះថ្នាក់ ដោយសារការទាក់ចាប់ការបរិច្ចាគដើម្បីធ្វើពាណិជ្ជកម្ម " និងនាំចេញទៅបរទេសសម្រាប់បម្រើឱ្យការធ្វើពិសោធន៍ស្រាវជ្រាវប្រភេទថ្នាំព្យាបាលជំងឺផ្សេងៗ ព្រោះលក្ខណៈចិត្តសាស្ត្រ និងរូបសាស្ត្ររបស់

ពានរមានភាពស្រដៀងគ្នាច្រើននឹងចិត្តសាស្ត្រ ឬរូបសាស្ត្ររបស់មនុស្ស។ រីឯប្រភេទខ្លះទៀតត្រូវស្លាប់ដោយសារមានមេរោគចម្លង (Zoonotic Diseases) ។





ស្វាត្តាម

LONG-TAILED MACAQUE MACACA FASCICULARIS

វិនិច្ឆ័យ : ស្វាត្តាមមានការផ្លាស់ប្តូរពណ៌ពីរដំណាក់កាល សំខាន់ៗ គឺពណ៌ប្រផេះ លាយត្នោត និងពណ៌ក្រហមភ្លឺចំពោះការផ្លាស់ប្តូរពណ៌នេះប្រែប្រួលទៅតាមអាយុ

កាល ភេទ និង ទីតាំង រស់នៅរបស់វា។

ជាទូទៅ វាមានពណ៌ពីប្រផេះភ្លឺ ទៅពណ៌ក្រហមភ្លឺ ពេល ដែលរស់នៅក្នុងព្រៃ ចំណែកឯពពួកស្វាត្តាមរស់នៅមាត់ សមុទ្រ ភាគច្រើនមានពណ៌ភ្លឺធ្វើតជាងប្រភេទដែលរស់នៅ តាមតំបន់ ផ្សេងៗទៀត។ ស្វាត្តាមមានប្រវែងពីក្បាលដល់ កន្ទុយ ៩២ - ១០៩ស.ម ហើយកន្ទុយរបស់វាវែងជាងគេក្នុង ចំណោមប្រភេទស្វាត្តាមនៅទ្វីបអាស៊ី។ កូនរបស់វាកើត មកមានពណ៌ខ្មៅ។ ចំពោះស្វាមិនទាន់ញើយមានដុះរោម កញ្ចុំវែងៗលើក្បាល ចំណែកស្វាចាស់វិញមានរោមវែងក្រាស់ ដុះជុំវិញមុខ និងមានថ្ងាសទំពែក។

ជីវសាស្ត្រ : ស្វាត្តាមរស់នៅតំបន់ព្រៃស្ទើរតែគ្រប់ប្រភេទ ដូច ជា ព្រៃស្រោង ព្រៃពាក់កណ្តាលស្រោង ព្រៃឫស្សី តំបន់វាល ភក់ ព្រៃលិចទឹក ព្រៃកោងកាង តំបន់កសិកម្ម តាមបណ្តោយ ឆ្នេរខ្សាច់ និងតាមឆ្នេរកោះ ជាពិសេសវាលភក់។ ចំណីរបស់ វារួមមាន៖ ក្តាម បង្កង ខ្យង ខ្មៅ គ្រុំ លៀស ងាវ សត្វល្អិត ផ្លែ ឈើ ផ្កាឈើ និងត្រួយឈើជាដើម។ វាជាប្រភេទស្វាដែល មិនខ្លាចទឹក នឹងមានការស្ទាត់ជំនាញ ក្នុងការហែលទឹក។ ស្វាឈ្មោលអាចមុជទឹកបាន ចម្ងាយរហូតដល់ទៅ ៥០ម៉ែត្រ។ វារស់នៅជាហ្វូងធំរហូតដល់១០០ក្បាល។ ស្វាត្តាម កូនម្តង បានតែមួយគត់បន្ទាប់ពីពពោះអស់រយៈពេល៥-៦ ខែ។

របៀបរស់នៅ : មានវត្តមានស្ទើរតែទូទាំងតំបន់ នៃប្រទេស កម្ពុជា។ វាក៏មានវត្តមានផងដែរ នៅតាមប្រទេសនានានៃ ភូមិភាគអាស៊ីអាគ្នេយ៍រួមមានប្រទេសថៃ ម៉ាឡេស៊ី ហ្វីលីពីន កោះសូម៉ាត្រា បួរណេអូ កោះចាវ៉ា និងកោះបាលី។

ស្ថានភាពអនិរក្ស : ស្វាត្តាមស្ថិតក្នុងក្រុមប្រភេទមានដោយបង្ហូរ ប្រភេទនេះត្រូវបាន ចុះក្នុងបញ្ជីក្រហម IUCN ជាប្រភេទរង គ្រោះតិចតួច (LR/nt) ។ ប្រភេទនេះកំពុងរងគ្រោះដោយ សារការទាក់ចាប់បង្កាត់ពូជដើម្បីធ្វើពាណិជ្ជកម្ម អន្តរជាតិ។



ស្វាត្រោស

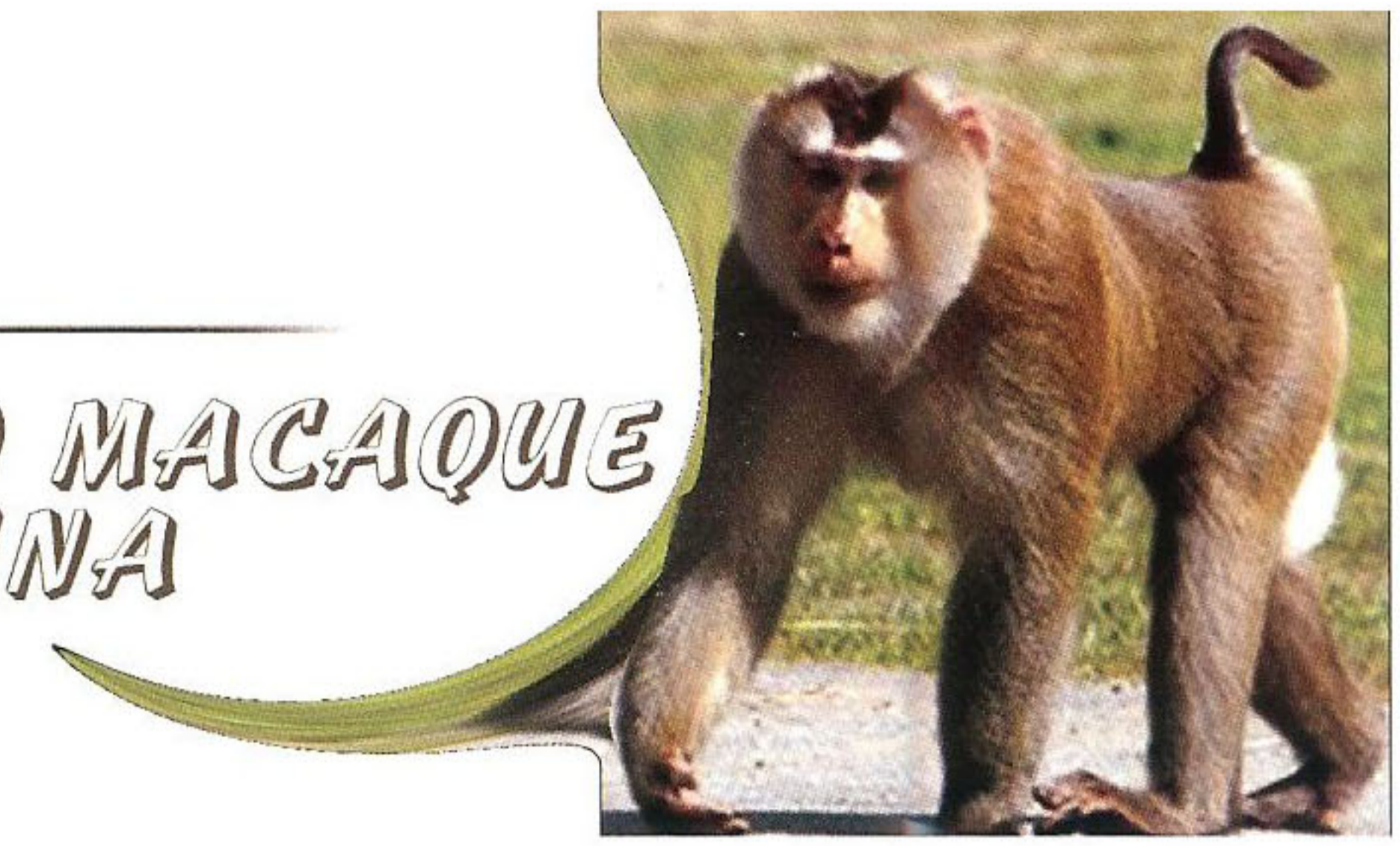
NORTHERN PIG-TAILED MACAQUE MACACA LEONINA

វិនិច្ឆ័យ៖ ក្បាល-ដងខ្លួន និងផ្នែកកន្ទុយមានពណ៌ចាស់ជាងផ្នែកចំហៀងនៃដងខ្លួនដែលមានពណ៌ភ្លឺរលោង។ កន្ទុយមានប្រវែង១/៣នៃប្រវែងក្បាលដងខ្លួន ហើយមានកន្ទុយកោងជាទំពក់បះទៅលើ។ នៅលើក្បាល មានក្រយ៉ៅពណ៌ត្នោតចាស់ ដែលមានរោមខ្លីបះត្រង់ៗមើលទៅរាងដូចម្នាក់កាតិប។ នៅជុំវិញមុខមានរោមកញ្ចុំពណ៌ប្រផេះចាស់ បះត្រង់ពីទ្វេជុំវិញស្មើរតែលុបបាត់ត្រចៀក។ ពណ៌ស្វាត្រោស ប្រែប្រួលទៅតាមអាយុ និងភេទ។ ទម្ងន់ស្វាញីតិចជាង ៣កំណែនៃទម្ងន់ស្វាណ្ណាល។ ជាធម្មតាស្វាត្រោស ឈ្មោលជំទង់មានទម្ងន់ពី ១១-១៣,៥ គីឡូក្រាម។

ជីវសាស្ត្រ៖ ស្វាត្រោសរស់នៅព្រៃស្រោង ព្រៃពាក់កណ្តាលស្រោង និងព្រៃល្មោះជាហ្វូងពី ៥-៦ ឬអាចរហូតដល់ ៤០ ក្បាល។ ហ្វូងរបស់វាមិនរស់នៅកន្លែងណាមួយ ពិតប្រាកដទេ វាតែងតែដើរគ្រប់ទិសទីពេញព្រៃ។ ចំណីរបស់វាមាន ផ្លែឈើ ផ្កាឈើ គ្រាប់ធញ្ញជាតិ និងសត្វល្អិត។ វា រកចំណីនៅលើដើមឈើ និងលើដី។

របៀបរស់នៅ៖ ស្វាត្រោសមានវត្តមានស្ទើរគ្រប់ទីកន្លែង ទូទាំងតំបន់ព្រៃនៃប្រទេសកម្ពុជា លើកលែងតែតំបន់ព្រៃលិចទឹកនៅជុំវិញបឹងទន្លេសាប វាក៏មានវត្តមាននៅប្រទេស ឥណ្ឌូបង់ក្លាដែស ភូមា ថៃ ឥណ្ឌូចិន និងខេត្តយូណាន ប្រទេសចិនផងដែរ។

ស្ថានភាពអនិរក្ស៖ ស្វាត្រោសស្ថិតក្នុងក្រុមប្រភេទមានដោយបង្ក្រា។ ប្រភេទនេះត្រូវបានចុះក្នុងបញ្ជីក្រហម IUCN ជាប្រភេទងាយរងគ្រោះនៅលើពិភពលោក(VU)។ ប្រភេទនេះកំពុងរងគ្រោះដោយសារការទាក់ចាប់ និងការបរបាញ់ដើម្បីធ្វើអាជីវកម្ម។



ស្វាអង្កត់

STUMP-TAILED MACAQUE MACACA ARCTOIDES



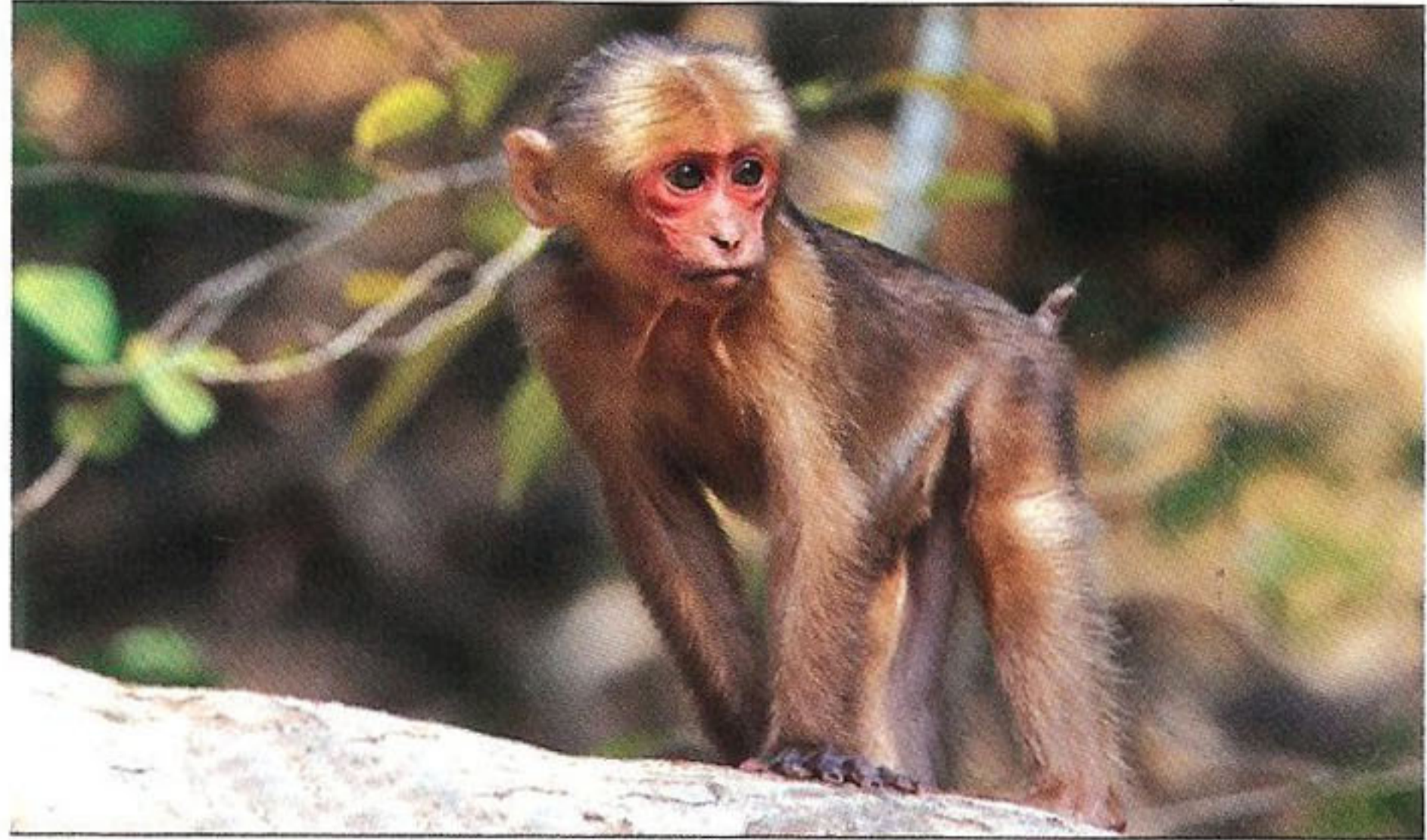
វិនិច្ឆ័យ : ស្វាអង្កត់មានរូបរាងដូចស្វាត្រោសបេះបិទ តែវាមានមាឌធំជាងស្វាត្រោសបន្តិច។ វាមានទម្ងន់ជាមធ្យមពី ៨ ទៅ ១២គីឡូក្រាម។ ផ្នែកលើនៃដងខ្លួន វាមានពណ៌ ប្រៃប្រួលពីខ្មៅស្រាលទៅត្នោតស្រាលបន្ទាប់មក ទៅជាក្រហមព្រឿងៗ ការផ្លាស់ប្តូរពណ៌អាស្រ័យទៅតាមអាយុកាល និងទីកន្លែងដែលវាស់នៅ។ ស្វាឈ្មោលពេញវ័យ មានរោមដុះពីក្រោមចង្កាច្រើនជាងពុកចង្កា ស្បែកមុខ មានពណ៌ក្រហមត្នោត ហើយមានពណ៌ក្រហមខ្លាំងនៅពេល អាកាសធាតុក្តៅ និងនៅរដូវបន្តពូជ។ នៅពេលចាស់ ផ្នែកខាងខ្នងរហូតដល់ស្មា មានរោមវែងហើយក្រាស់ ផ្នែកមុខមានរោមស្លើង ថ្ងាសទំពែកលយទៅមុខរាងចោត។ ផ្នែកត្រគាក កន្ទុយ មានរោមខ្លីហើយស្លើង និងមានប្រវែងតិចជាង ១០% នៃប្រវែងពីក្បាលដល់ដងខ្លួន។ កូនរបស់វាទើបកើតមក មានពណ៌សព្រៃលៃត។

ប្រភេទនេះត្រូវបានចុះក្នុងបញ្ជីក្រហម IUCN ជាប្រភេទ ងាយរងគ្រោះ (VU) និងក្នុងបញ្ជីឧបសម្ព័ន្ធ២ នៃអនុសញ្ញាCITES។ ស្វាអង្កត់កំពុងរងគ្រោះថ្នាក់ដោយសារការបរបាញ់ ការទាក់ចាប់ ការបាត់បង់ទីជម្រក និងការធ្វើពាណិជ្ជកម្ម។

ជីវសាស្ត្រ : ជាប្រភេទសត្វរស់នៅតំបន់ខ្ពស់ ព្រៃស្រោង និងពាក់កណ្តាលស្រោងក្នុងព្រៃធម្មជាតិ និងព្រៃដុះឡើងវិញដែលមានរយៈកម្ពស់រហូតដល់២០០០ម៉ែត្រ ហើយវាចំណាយពេលជាច្រើននៅលើដីដើម្បីរកចំណី។ ពួកវាស៊ីគ្រាប់រុក្ខជាតិ ផ្លែឈើ មើមឈើ សត្វល្អិត និងប្រភេទសត្វតូចៗជាអាហារ។ ពួកវារស់នៅជាក្រុមរហូតដល់ ៥០ ក្បាល។



របៀបរស់នៅ : ស្វាអង្កត់មានវត្តមានតិចតួចនៅខាងលិច ទន្លេមេគង្គ និងមានជាមធ្យមខាងកើតទន្លេមេគង្គ នៃប្រទេសកម្ពុជា។ វាក៏មានវត្តមានផងដែរនៅភាគឦសាននៃប្រទេសឥណ្ឌាភាគខាងត្បូងនៃប្រទេសចិន ភាគខាងជើងនៃប្រទេសម៉ាឡេស៊ី ថៃ ឡាវ និងប្រទេសមីយ៉ាន់ម៉ា។



ស្ថានភាពអនិរក្ស : ស្វាអង្កត់ស្ថិតក្នុងក្រុមប្រភេទមានដោយកម្រ



ស្វាព្រាម

SILVERED LANGUR TRACHYPITHECUS CRISTATUS

វិនិច្ឆ័យ : ស្វាព្រាមមានពណ៌ខ្មៅប្រផេះពាសពេញលើដងខ្លួន។ ផ្ទៃមុខមានពណ៌ខ្មៅគ្មានរង្វង់កងព័ទ្ធជុំវិញភ្នែកទេ។ ផ្នែកច្រមុះ និងមាត់មានពណ៌ស-ប្រផេះ។ ស្វាព្រាមមានដុះកញ្ជុំពុកមាត់វែងពណ៌សដុះព័ទ្ធជុំវិញផ្ទៃមុខស្ទើរតែលុបបាត់ត្រចៀក។ រោមក្បាលដុះវែងកញ្ជុំខ្ពស់ ហើយកាន់តែវែងទៅៗចំពោះស្វាចាស់។ កូនស្វានៅតូចមានពណ៌ទឹកក្រូចខ្ចី មានប្រអប់ដៃ និងប្រអប់ជើងពណ៌ខ្មៅ និងគ្មានរោមកញ្ជុំនៅលើក្បាលដូចស្វាចាស់ទេ។ នៅពេលពេញវ័យ វាប្រែពណ៌រោមជាប្រផេះ ដែលដុះលាតសន្ធឹងរាលដាលដល់ប្រអប់ជើង និងកន្ទុយ ហើយការប្រែពណ៌នេះចាប់ផ្តើមក្រោមអាយុ៣ខែ។ វាមានពណ៌ប្លែកគ្នាជាច្រើន អាស្រ័យតាមតំបន់ ដូចជាតំបន់កែ្បរមាត់ទន្លេ ឬស្ទឹង តំបន់វាលភក់ តំបន់ព្រៃស្រោង ព្រៃពាក់កណ្តាលស្រោង។

ជីវសាស្ត្រ : ស្វាព្រាមត្រូវបានគេប្រទេសឃើញនៅព្រៃស្រោង ព្រៃពាក់កណ្តាលស្រោង និងតំបន់ឆ្នេរ ព្រៃកោងកាង។ ពួកវារស់នៅលើដើមឈើ ហើយអាចចុះដីម្តងម្កាលដើម្បីរត់លេង និងលិទ្ធដីប្រាបមានសារធាតុខនិជ។ ចំណីអាហាររបស់វាមានត្រួយឈើ មើម ផ្លែឈើខ្ចី ផ្លែកកោះ ត្រសេក... ផ្កា និងសត្វល្អិតផងដែរ។ វារស់នៅជាក្រុមដែលមានចំនួនពី១០-៤០ ក្បាល ឬច្រើនជាងនេះ ហើយជួនកាលពួកនេះក៏រស់នៅក្នុងដែនព្រៃរួមគ្នាជាមួយទោចដែរ។ វាជាសត្វចូលចិត្តភាពស្ងៀមស្ងាត់បំផុត។ វាកើតកូនក្នុងអំឡុងខែធ្នូ រហូត ដល់ខែឧសភា។

របៀបរស់នៅ : ស្វាព្រាមមានវត្តមាននៅតំបន់ជួរភ្នំក្រវាញ តំបន់ជុំវិញបឹងទន្លេសាប ភូមិភាគខាងជើងបឹងទន្លេសាប និងព្រំប្រទល់កម្ពុជា-វៀតណាម។ វាក៏មានវត្តមានផងដែរនៅភាគខាងត្បូងប្រទេសចិន និងប្រទេសភូមា រហូតទៅដល់

ភាគខាងត្បូងឥណ្ឌូចិន និងភាគខាងត្បូងប្រទេសថៃ។ ស្ថានភាពអនិរក្ស : ស្វាព្រាមស្ថិតក្នុងក្រុមប្រភេទមានដោយបង្ហូរ។ ស្វាព្រាមនេះត្រូវបានចុះក្នុងបញ្ជីក្រហម IUCN ជាប្រភេទរងគ្រោះថ្នាក់តិចតួច (LR/nt)។ នៅលើពិភពលោក ស្វាព្រាមកំពុងរងគ្រោះថ្នាក់ដោយសារការបរបាញ់ ការបាត់បង់ទីជម្រក និងការធ្វើពាណិជ្ជកម្ម។





ស្វាកន្ទុយស

BLACK-SHANKED DOUC LANGUR
PYGATHRIX NIGRIPES

វិនិច្ឆ័យ៖ ស្វាកន្ទុយសជាប្រភេទពានរដែលមានពណ៌សម្បុរ ឆើតខុសប្លែកពីប្រភេទស្វាដទៃទៀត ដែលមានវត្តមានក្នុង ប្រទេសកម្ពុជា។ សត្វឈ្មោលជាទូទៅមានមាឌធំជាងសត្វ ញី ចំណែកឯរូបរាងរបស់វាមានលក្ខណៈងាយស្រួលក្នុងការ កំណត់ ចំណាំណាស់ដោយសារពណ៌របស់វា និងមានរោម ក្រាស់ដុះពេញលើដងខ្លួន។ ផ្នែកក្បាលមានពណ៌ត្នោតខ្លី កន្ទុយមានពណ៌សចាប់ពីគល់រហូតដល់ចុងកន្ទុយ រឹងដៃ និង ជើងមានពណ៌ខ្មៅ។ ផ្ទៃមុខមានពណ៌លឿងស្រាលដោយមាន រោមវែងៗពណ៌សដុះពីទ្វីជុំវិញ លើកលែងតែជុំវិញរង្វង់ភ្នែក ទាំងពីរមានពណ៌ពងមាន់។ ដងខ្លួនមានពណ៌ប្រផេះ ចំណែក ឯផ្នែកខាងក្រោមនៃដងខ្លួនមានរោមប្រផេះស្រាល ហើយនៅ លើថ្ងាស និងផ្នែកខាងមុខមានរោមពណ៌ខ្មៅ។

ជីវសាស្ត្រ៖ ជារឿយៗ វាចូលចិត្តរស់នៅជាក្រុមតាមដើមឈើ ខ្ពស់ៗ នៅក្នុងព្រៃស្រោង និងព្រៃពាក់កណ្តាលស្រោង។ វា រស់នៅជាក្រុមដែលមានចំនួនរហូតដល់ជាង ១០ក្បាល ដោយ មាន បា មេ និងកូន ជួនកាលក្រុមរបស់វាមានច្រើនរហូតដល់ ៣០ក្បាល។ ចំណីអាហាររបស់វាមានដូចជា គ្រាប់ធញ្ញជាតិ ត្រួយឈើ ផ្កាឈើ និងផ្លែឈើ។ នៅពេលមានការគំរាមកំហែង ឬការរំខានណាមួយពីសកម្មភាពផ្សេងៗ វាតែងតែបន្លឺសម្លេង ជាសញ្ញាឱ្យគ្នាវាគេចរកកន្លែង សង្ស័យលាក់ខ្លួននៅលើចុងឈើ ខ្ពស់ៗ។ ឈ្មោលជាមេក្រុមគ្រប់គ្រងស្វាញីក្នុងហ្វូងរបស់វា។

របៀបរស់នៅ៖ ស្វាកន្ទុយសមានវត្តមាននៅភាគខាងកើតទន្លេ មេគង្គ នៃតំបន់ខ្ពង់រាបបន្ទាយសានប្រទេសកម្ពុជា។ តាមការស្រាវ ជ្រាវបានបង្ហាញពីវត្តមានអំបូរប្រភេទនេះមាន ២អនុប្រភេទ ទៀតនៃប្រភេទស្វាកន្ទុយស ជើងប្រផេះ (Grey-shanked Douc Langur) និងស្វាកន្ទុយស ជើងក្រហម (Red-shanked Douc Langur) នៅឥណ្ឌូចិន ប៉ុន្តែមិនទាន់មានទិន្នន័យ គ្រប់គ្រាន់ក្នុងការកំណត់អំពីប្រភេទ និងរបៀបច្បាស់លាស់ នៅឡើយទេ។

ស្ថានភាពអភិរក្ស៖ ស្វាកន្ទុយសស្ថិតក្នុងក្រុមប្រភេទមានដោយ កម្រ។ ប្រភេទនេះត្រូវបានចុះក្នុងបញ្ជីក្រហម IUCN ជាប្រភេទ ជិតផុតពូជបំផុត (CR) និងត្រូវបានចាត់ថ្នាក់ក្នុងបញ្ជីឧបសម្ព័ន្ធ ១ នៃអនុសញ្ញា CITES។ ចំនួនស្វាកន្ទុយសមានការថយចុះ គួរឱ្យបារម្ភដោយសារការបាត់បង់ទីជម្រក ការបរបាញ់ និង ការទាក់ចាប់។





ស្វាកន្ទុយសជើងក្រហម

RED-SHANKED DOUC LANGUR
PYGATHRIX NEMAEUS

វិនិច្ឆ័យ៖ ស្វាកន្ទុយសជើងក្រហម មានរូបរាងដូចជា ស្វាកន្ទុយសដៃរ ប៉ុន្តែវាមានលក្ខណៈខុសគ្នាដោយសារប្រភេទស្វានេះមានរោមក្រហម នៅខាងផ្នែកជើងរបស់វាក្លាយរស់វាមានរោមពណ៌ខ្មៅ ខ្លួនរបស់វា មានពណ៌ត្នោត កំភួនដៃរបស់វា មានរោមពណ៌ស និងប្រអប់ដៃ របស់វាមាន ពណ៌ខ្មៅ។ យោងតាមភិនភាគ និងរូបរាងខាងក្រៅរបស់ស្វាប្រភេទនេះ ត្រូវក្រុមអ្នកសិក្សាស្រាវជ្រាវហៅឈ្មោះថា ស្វាក្រវាត់(ជើងក្រហម) Red-shanked douclangur (Pygathrix nemaeus)។

លក្ខណៈជីវសាស្ត្រ៖ ស្វាកន្ទុយសជើងក្រហម ច្រើនរស់នៅតំបន់ព្រៃធម្មជាតិ ដូចជាតំបន់ព្រៃស្រោង និងតំបន់ព្រៃ ពាក់កណ្តាលស្រោងដែលពុំមានការរំខាន។ ជួនកាលគេឃើញវត្តមានប្រភេទនេះនៅតំបន់មានថ្មកំបោរ។ ស្វាក្រវាត់ជាប្រភេទស្វារកស៊ីពេលថ្ងៃ និងជាទូទៅនៅលើដើមឈើ បើទោះបីជាពេលខ្លះគេឃើញវានៅលើដីក៏ដោយ។ គេសង្កេតឃើញមានវត្តមាន ស្វាប្រភេទនេះនៅតំបន់ព្រៃភ្នំ ដែលមានរយៈកម្ពស់ទាប និងរហូតដល់១៦០០ម៉ែត្រធៀបនឹងសមុទ្រ។ ប្រហែល ៧០% នៃចំណីរបស់ស្វាកន្ទុយសជើងក្រហម គឺស្លឹកឈើ តូចៗខ្លី ហើយក៏មានត្រួយ ផ្លែ គ្រាប់ និងផ្ការុក្ខជាតិផងដែរ។ ការសិក្សាថ្មីៗបង្ហាញថា ទំហំនៃការរស់នៅជាក្រុម របស់ពួកសត្វស្វាកន្ទុយសជើងក្រហមគឺមានការប្រែប្រួល ដែលអាចពាក់ព័ន្ធដោយសារការរំខានរបស់មនុស្ស។

របៀបរស់នៅ៖ ស្វាកន្ទុយសជើងក្រហមមាននៅតំបន់ ល្អសាន្ត កណ្តាលនៃប្រទេសឡាវ នៅភាគខាងជើង និងកណ្តាល នៃប្រទេសវៀតណាម និងថ្មីៗនេះត្រូវបានកត់ត្រាថាមានវត្តមាននៅក្នុងប្រទេសកម្ពុជាផងដែរ។ តាមការវិភាគរូបរាង និងDNA បានឱ្យដឹងថាវាជាប្រភេទ Red-shanked douc-langur (Pygathrix nemaeus) ធ្លាប់បានកត់ត្រាថាអាច

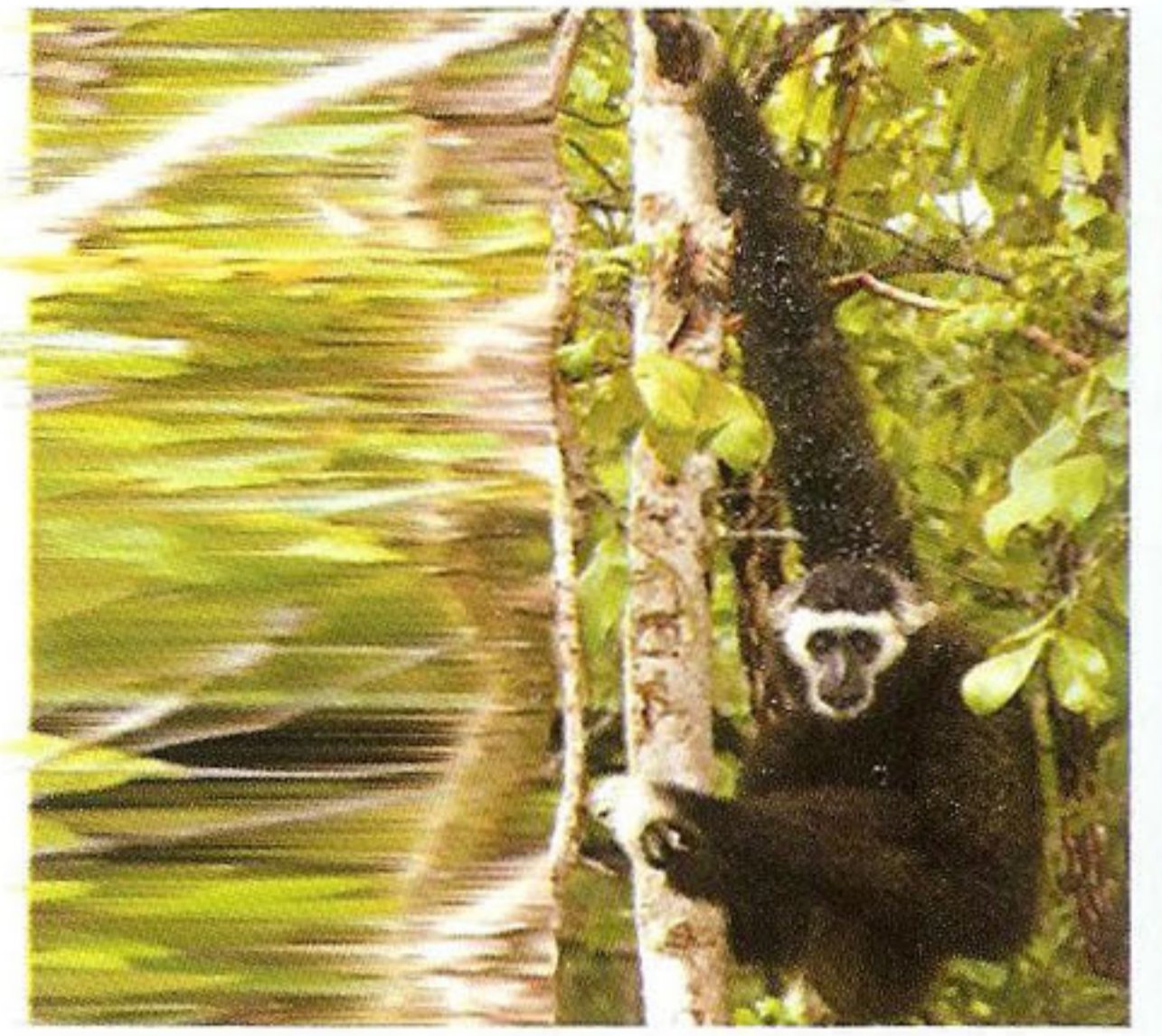
មាននៅក្នុងប្រទេសកម្ពុជាកាលពីឆ្នាំ២០០០។ នាពេលបច្ចុប្បន្នក្នុងប្រទេសកម្ពុជាប្រភេទស្វានេះមានវត្តមានតែនៅក្នុងតំបន់អភិរក្សជីវចម្រុះវ៉ែនសៃ សៀមប៉ាងប៉ុណ្ណោះ។

ស្ថានភាពអនិរក្ស៖ ស្វាកន្ទុយសជើងក្រហមស្ថិតនៅក្នុងក្រុមប្រភេទមានដោយកម្រ។ ប្រភេទនេះត្រូវបានចុះក្នុងបញ្ជីក្រហម IUCN ជាប្រភេទជិតផុតពូជ (EN) និងត្រូវបាន ចាត់ថ្នាក់ក្នុងឧបសម្ព័ន្ធ១ នៃអនុសញ្ញា CITES។ ប្រភេទនេះកំពុងរងគ្រោះដោយសារការបរបាញ់ ធ្វើជាឱសថបុរាណ និងការធ្វើពាណិជ្ជកម្មអន្តរជាតិ។ ការបាត់បង់គម្របព្រៃ ដែលជាទីជម្រកសំខាន់របស់ស្វាកន្ទុយសជើងក្រហម ក៏បានក្លាយជាកត្តាគំរាមកំហែង និងធ្វើឱ្យថយចុះចំនួនសត្វស្វា ប្រភេទនេះផងដែរ។



ទោចម្ពុជ

PILEATED GIBBON HYLOBATES PILEATUS

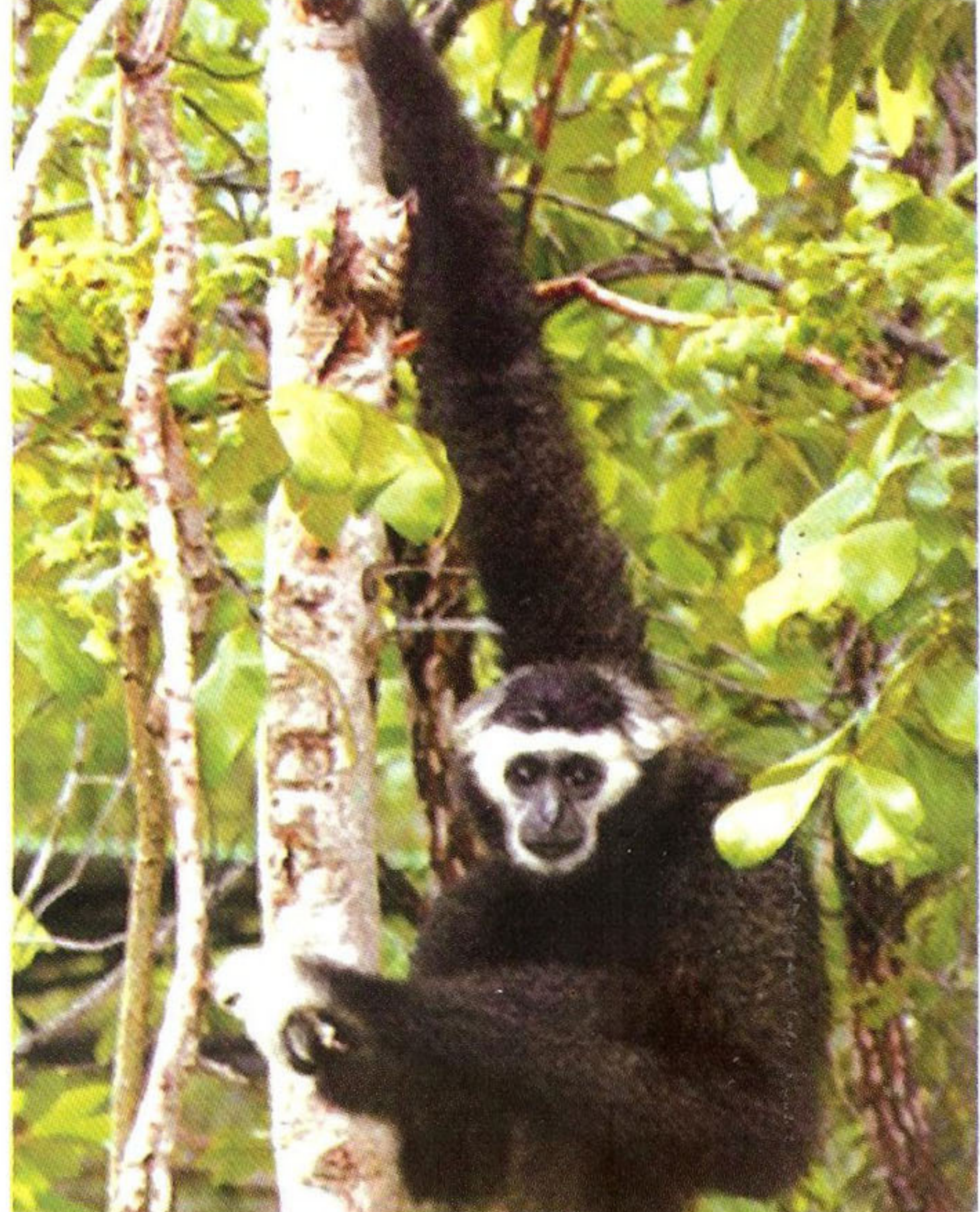


និរន្តរ៍ ៖ ទោចម្ពុជមានលក្ខណៈងាយស្រួល ក្នុងការកត់សម្គាល់ជាទោចញី ឬទោចឈ្មោល ដោយធ្វើការសម្គាល់ទោចញីមានពណ៌ស និងមានកាតីបក្បាលទ្រូងមានពណ៌ខ្មៅ រីឯឈ្មោលមានពណ៌ខ្មៅនៅពេលវាមានអាយុ៣-៤ឆ្នាំ លើកលែងតែដៃ ជើង និងរោមជុំវិញប្រដាប់បន្តពូជមានពណ៌ស។ ផ្ទៃមុខទោចញី និងឈ្មោល មានពណ៌ខ្មៅ និង មានរោមពណ៌ស ដុះព័ទ្ធជុំវិញមុខរហូតដល់ត្រចៀកដូចគ្នា។ ចំណែកឯកូនទើបកើតមានពណ៌ប្រផេះស្រាល។ នៅពេលមានវាអាយុ ៤-៥ខែ មានដុះចេញនូវដុំខ្មៅពីរដុំ ដែល មួយដុំនៅលើក្បាលរាងដូចម្ពុជ និងដុំមួយទៀតនៅលើទ្រូង។ ទោចញីប្រែពណ៌នៅពេលមានអាយុបាន ២ ឬ៣ឆ្នាំ ហើយ ក្រោយមកប្រែពណ៌ទៅជាត្នោតភ្លឺវិញនៅពេលវាពេញវ័យ ដោយមានដុំខ្មៅរាងត្រីកោណលើទ្រូង និងមុដពណ៌ខ្មៅនៅលើក្បាល។ ទោចម្ពុជមានដៃវែងៗ និងគ្មានកន្ទុយទេ។

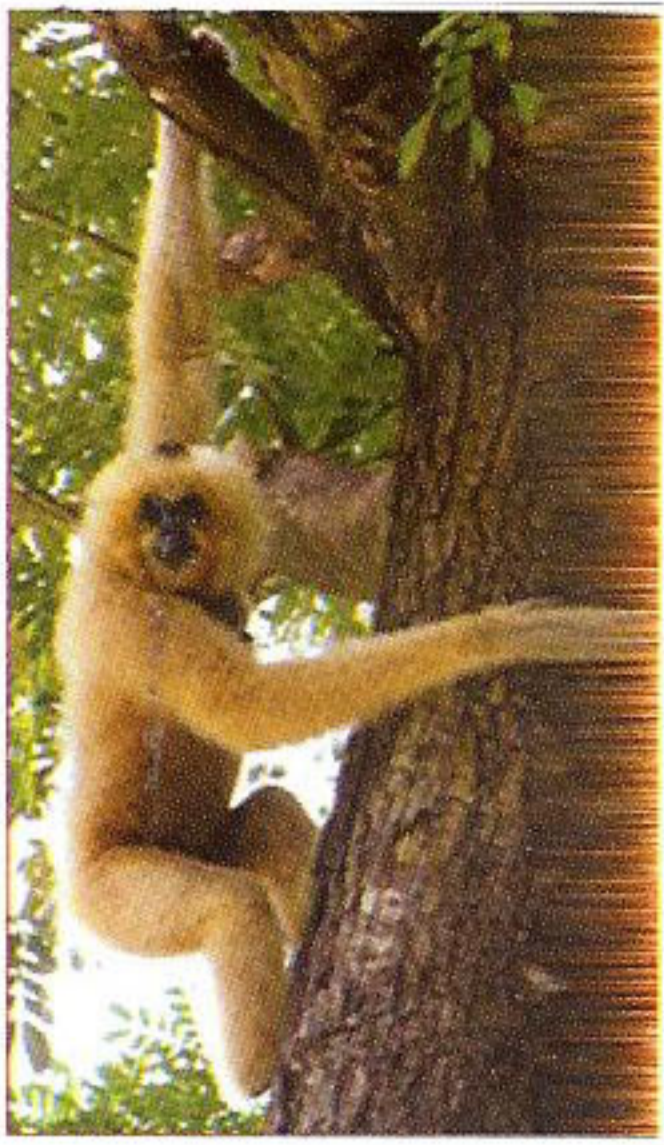
ជីវសាស្ត្រ ៖ ទោចម្ពុជត្រូវបានគេប្រទេសឃើញនៅព្រៃស្រោង និងព្រៃពាក់កណ្តាលស្រោង។ ជាធម្មតាវាស់នៅជាក្រុមតូចៗពី ២-៥ក្បាលរួមមានមេ បា និងកូន។ ពួកវាចំណាយពេលជាច្រើននៅលើដើមឈើខ្ពស់ៗហើយជារឿយៗ វាតែងតែហាក់លោតពីមែកឈើមួយទៅមែកឈើមួយនៅពេលព្រឹកអាហាររបស់វារួមមាន ផ្លែឈើ គ្រប់ប្រភេទស្លឹកឈើ ផ្កា និងសត្វល្អិត។ ទោចញីបង្កើតកូនម្តងបានតែមួយគត់បន្ទាប់ពីពពោះអស់រយៈពេល២១០ថ្ងៃ។ ចន្លោះកូនពីមួយទៅមួយគឺ២-៣ឆ្នាំ។ ទោចម្ពុជញី និងឈ្មោលចូលចិត្តបន្លឺសម្លេងស្ទើរព្រមៗគ្នានៃក្រុមនីមួយៗ របស់វាដែលគ្រប់គ្រងដែនព្រៃរៀងៗខ្លួន។ ការបន្លឺសម្លេងអាចមានចន្លោះពីម៉ោង ៩-១១ ព្រឹក និងរយៈពេល១១-២ គឺឡើយម៉ែត្រ។

របាយរស់នៅ៖ ទោចម្ពុជមានវត្តមាននៅភាគខាងជើង និង

និរតីនៃប្រទេសកម្ពុជា(ខាងលិចទន្លេមេគង្គ) នៅភាគខាងកើតប្រទេសថៃ និងខាងត្បូងឈៀងខាងលិចប្រទេសឡាវ។ ស្ថានភាពអនិរក្ស ៖ វាជាប្រភេទសត្វមានដោយកម្រ។ ប្រភេទនេះត្រូវបានចុះក្នុងបញ្ជីក្រហម IUCN ជាប្រភេទ ងាយរងគ្រោះ (VU) និងត្រូវបានចាត់ថ្នាក់ក្នុងឧបសម្ព័ន្ធ១ នៃអនុសញ្ញា CITES។ ប្រភេទនេះកំពុងរងគ្រោះដោយសារការបរបាញ់ការទាក់ទាញ ការបាត់បង់ទីជម្រក និង ការធ្វើអាជីវកម្ម។



ទោចថ្ពាល់លឿង



YELLOW-CHEEKED CRESTED GIBBON NOMASCUS GABRIELLAE

វិនិច្ឆ័យ៖ ទោចថ្ពាល់លឿងជាថនិកសត្វដែលមានរូបរាង និង ពណ៌សម្បុរប្រហាក់ប្រហែលគ្នាទៅនឹងទោចម្តងដែរ រួមទាំង ការប្រែពណ៌ វាជាប្រភេទសត្វដែលគ្មានកន្ទុយ។ គេអាចកត់ សម្គាល់ភេទសត្វទោចនេះបានដោយសារទោច ឈ្មោលមាន សម្បុរពណ៌ខ្មៅ លើកលែងតែថ្ពាល់មានរោម ពណ៌លឿង។ ចំណែកសត្វញីវិញពេលវាពេញវ័យមានពណ៌លឿង ស្នាម ដោយមានកញ្ចុំរោមខ្មៅនៅលើក្បាល និងថ្ពាល់ មានរោម លឿងរាងដូចផ្លិត។ កូនរបស់វាមានពណ៌លឿង ប៉ុន្តែចំពោះ កូនទោចឈ្មោលនៅពេលពេញវ័យវាមានពណ៌ដូចបារបស់វា ហើយរក្សាពណ៌នេះរហូតអស់មួយជីវិត។ រីឯកូនញីវិញមាន ការផ្លាស់ប្តូរពណ៌សម្បុរដូចមេរបស់វា នៅពេលដែលពេញ វ័យ។ ការប្តូរពណ៌នេះហាក់ដូចជាអាស្រ័យ ទៅលើអ័រម៉ូន។ វាមានជើង និងដៃវែងៗងាយស្រួលក្នុងការបង្គោលទី។

ជីវិតសាស្ត្រ៖ ទោចថ្ពាល់លឿងជាទូទៅត្រូវបានគេប្រទេ៖ ឃើញ នៅព្រៃស្រោង និងព្រៃពាក់កណ្តាលស្រោង។ ជាធម្មតាវា រស់នៅជាក្រុមតូចៗពី ២-៥ក្បាល។ ពួកវាចំណាយ ពេលជា ច្រើនលើដើមឈើខ្ពស់ៗ។ ជារឿយៗវាតែងតែហាក់ លោត ពីដើមឈើមួយទៅមួយនៅពេលព្រឹក។ អាហាររបស់វាមាន ផ្លែឈើ ត្រួយឈើ ផ្កាឈើ និងសត្វល្អិត។ ទោចញី បង្កើតកូន ម្តងបានតែមួយគត់បន្ទាប់ពីពពោះរយៈពេល ២១០ថ្ងៃ។ ចន្លោះរយៈពេលមានកូន ពីមួយទៅមួយគឺ ២-៣ឆ្នាំ។ នៅ ពេលកូនទោចអាយុបានប្រហែល១ឆ្នាំ វាចាប់ ផ្តើមរៀនលោត តោងមែកឈើនៅជិតៗមេរបស់វា។ ញីនិងឈ្មោលចូលចិត្ត បន្លឺសម្លេងឮៗរួមគ្នានៅពេលព្រឹក ដែលគេអាចឮពី១-២ គីឡូម៉ែត្រ អាស្រ័យនឹងគម្របព្រៃ។ ការបន្លឺ សម្លេងកម្រិត អប្បបរមាមាននៅម៉ោង៥-៧ ព្រឹក។

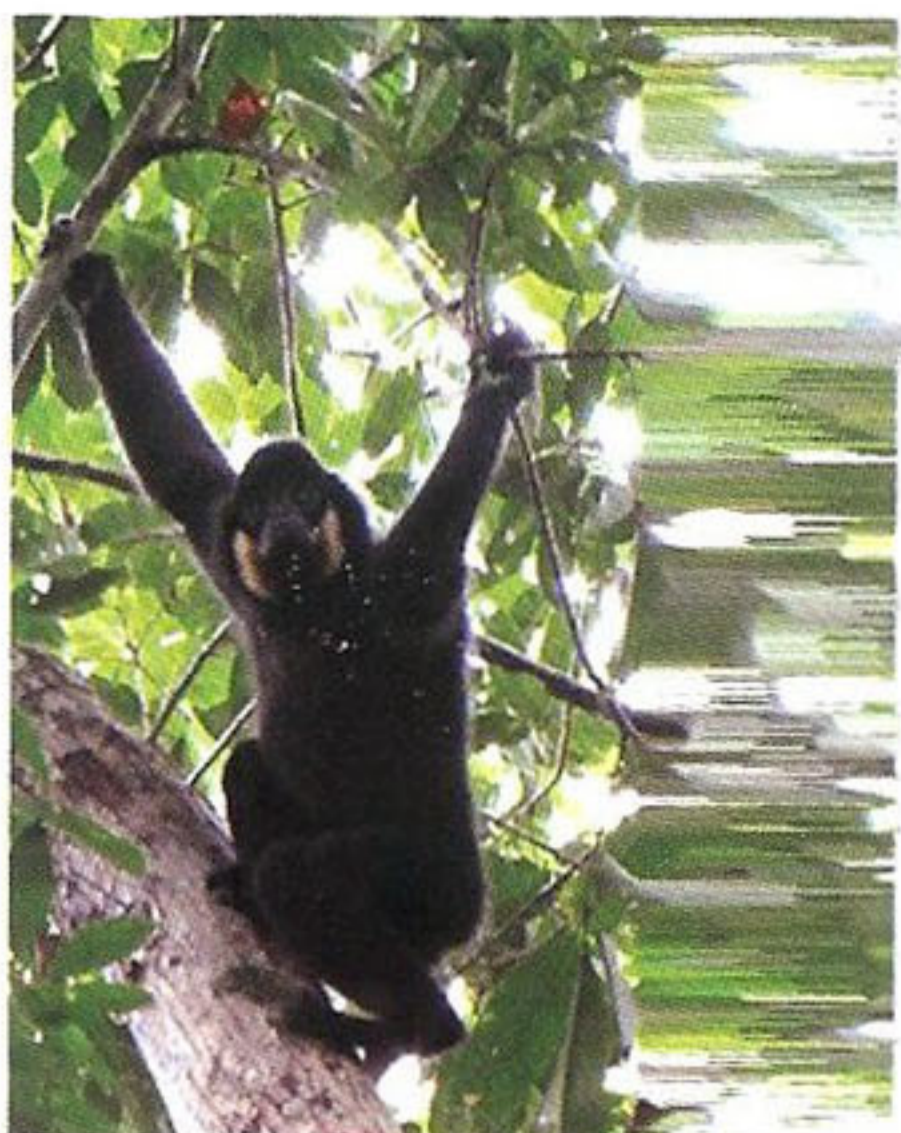
ប៉ាយរស់នៅ៖ វាមានវត្តមានតែនៅភាគខាងកើតទន្លេមេគង្គ និងប៉ែកឦសាន នៃប្រទេសកម្ពុជា នៅប្រទេសវៀតណាម ភាគខាងត្បូង និងប្រទេសឡាវ។

ស្ថានភាពអនិរក្ស៖ ទោចថ្ពាល់លឿង ស្ថិតក្នុងក្រុមប្រភេទ មានដោយកម្រ។ ប្រភេទនេះត្រូវបានចុះក្នុងបញ្ជីក្រហម IUCN ជាប្រភេទងាយរងគ្រោះ(VU) និងត្រូវបានចាត់ថ្នាក់ ក្នុងឧបសម្ព័ន្ធ១ នៃអនុសញ្ញា CITES។ ប្រភេទនេះកំពុង រង គ្រោះថ្នាក់ដោយសារការបរបាញ់ ការទាក់ចាប់ ការបាត់បង់ ទីជម្រក និងការធ្វើពាណិជ្ជកម្ម។

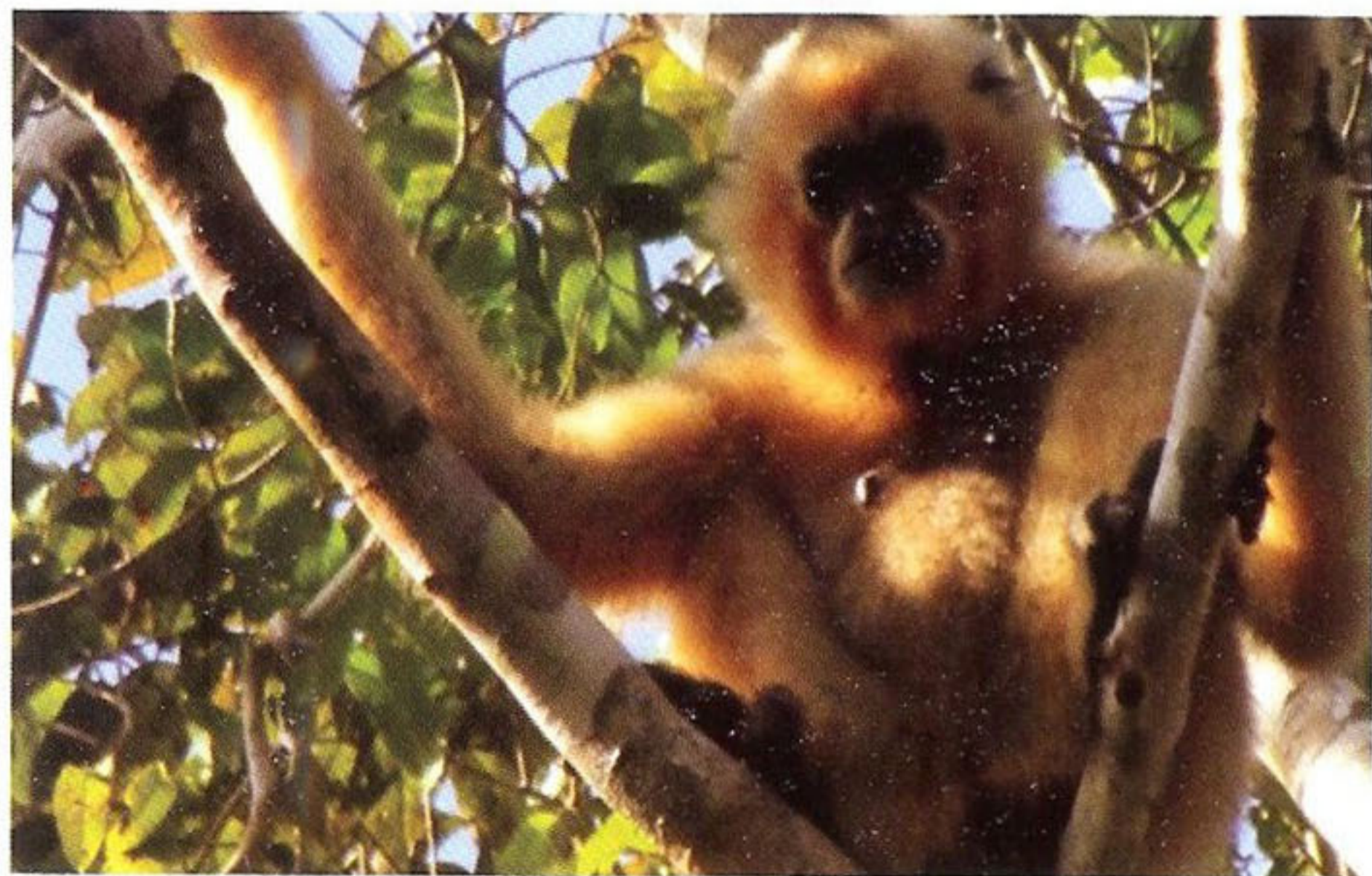


ទោច

NORTHERN BUFFED-CHECKED GIBBON NOMASCUS ANNAMENSIS



វិស័យភូមិសាស្ត្រ ទោចប្រភេទ Northern buffed-checked gibbon នេះរកឃើញ និងបញ្ជាក់ថា ជាប្រភេទថ្មី ពីអ្នកជំនាញ ខាង អំបូរពានរ។ ទោចជំនង់ឈ្មោលប្រភេទ Northern buffed-checked gibbon នេះ មានរោមពណ៌ខ្មៅ និងនៅ ពេលត្រូវ ពន្លឺថ្ងៃវាមានពណ៌ខ្មៅទឹកប្រាក់ ដើមទ្រូងវាមាន រោមពណ៌ ត្នោតចាស់ ផ្តាច់មានរោមពណ៌ទឹកក្រូចចាស់ដែល រោមនេះ ចាប់ផ្តើមពីត្រចៀក និងមានរហូតដល់ផ្នែកខាងក្រោម។ ទោចជំនង់ប្រភេទថ្មីនេះ មានរោមពណ៌ទឹកមាសចាស់ គ្របដណ្តប់ពេញដងខ្លួន ដៃ និងជើង របស់វា។



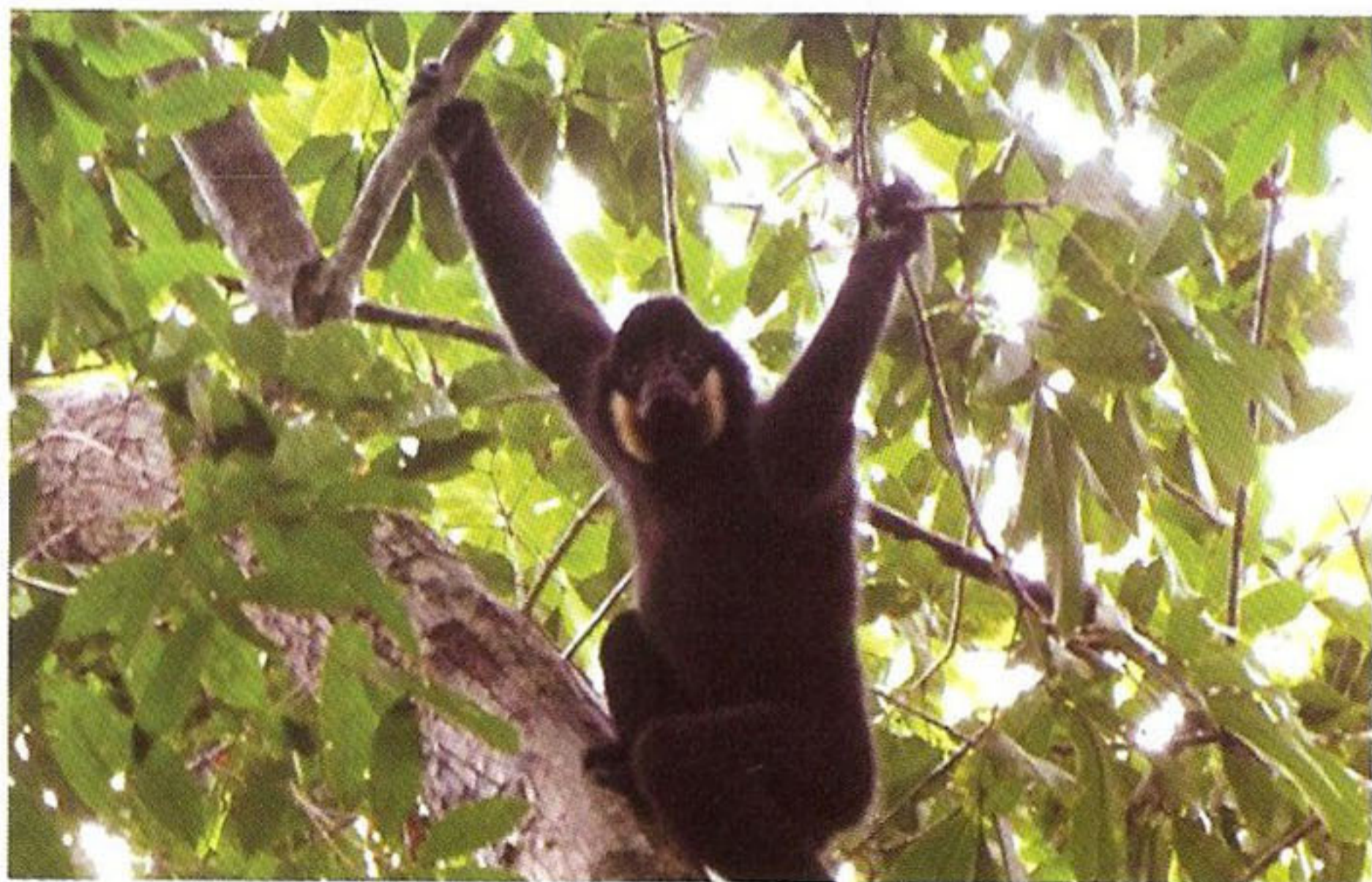
សត្វទោចញីប្រភេទ Northern buffed-checked gibbon

លក្ខណៈជីវសាស្ត្រ៖ ទោចប្រភេទ Northern buffed-checked gibbon មានផ្តាច់ពណ៌លឿង មានរោមពណ៌ក្រហម លឿង ពេលកើត ហើយក៏ចាប់ប្រែពណ៌រោមទៅជាពណ៌ខ្មៅនៅ ពេលអាយុបាន២ឆ្នាំ។ រហូតអាយុបាន៥ឆ្នាំ ទោចញីក៏ប្រែ រោមទៅជាពណ៌ទង់ដែង ចំណែកទោចឈ្មោលមានរោម ខ្មៅ ដដែល។ អាយុកាលជាមធ្យមរបស់ទោចផ្តាច់លឿងនេះ គឺ ៣៥ឆ្នាំ។ សត្វទោចប្រភេទនេះចូលចិត្តរស់នៅព្រៃស្រោង សំបូរផ្លែឈើជាចំណី តែក៏អាចបន្សំទៅនឹងការរស់នៅក្នុង តំបន់ព្រៃដុះឡើងវិញ និងមានសកម្មភាពរំខានផ្សេងៗ។ ចំណីរបស់សត្វទោច គឺផ្លែឈើព្រៃ ស្លឹកឈើ ផ្កា និងសត្វ

ល្អិត។ ជាប្រភេទសត្វរស់នៅដោយតោងមែកឈើ និងអាច សម្រាលខ្លួនតោងពន្លាតទៅរកចំណីតាមដើមឈើបានងាយ ស្រួល។ សត្វទោចនេះស្រែកនៅពេលព្រឹកនៅពេលដែល ព្រះអាទិត្យចាប់ផ្តើមរះក្នុងរយៈពេល ពី១២-១៥នាទី។ ជា ទូទៅសត្វទោចឈ្មោលស្រែកពូជាងសត្វទោចញី។

របៀបរស់នៅ៖ ទោចប្រភេទ Northern buffed-checked gibbon នេះត្រូវបានគេរកឃើញនៅតំបន់ជួរភ្នំអាណាម ហើយ មានវត្តមាន តែនៅប្រទេសវៀតណាម ឡាវ និង កម្ពុជាតែប៉ុណ្ណោះ។ ចំណែកនៅប្រទេសកម្ពុជា ប្រភេទនេះ រកឃើញតែនៅក្នុងខេត្តស្ទឹងត្រែង និងខេត្តរតនគិរី ភាគខាង ជើងនៃទន្លេស្រែពកតែប៉ុណ្ណោះ។ នាពេលបច្ចុប្បន្ន ទោច ប្រភេទនេះមានវត្តមានច្រើនជាងគេបំផុត នៅតំបន់អភិរក្ស ជីវចម្រុះវ៉ិនសៃ សៀមប៉ាង។

ស្ថានភាពអភិរក្ស៖ ប្រភេទទោច Northern buffed-checked gibbon ពុំទាន់ត្រូវ បានសិក្សាវាយតម្លៃអំពីស្ថានភាពរបស់វា



សត្វទោចឈ្មោលប្រភេទ Northern buffed-checked gibbon

និងការគំរាមកំហែងនៅក្នុងបញ្ជីក្រហម IUCN និង បញ្ជី ចំណាត់ថ្នាក់សត្វព្រៃដែលត្រូវការការពារនៅឡើយ។ ប្រភេទ ទោចនេះគឺ កំពុងរងការគំរាមកំហែងដោយសារការបរបាញ់ ធ្វើឱសថបុរាណ យកសាច់ធ្វើម្ហូប ការធ្វើពាណិជ្ជកម្ម ការ ចិញ្ចឹមសម្រាប់ការទាក់ទាញទេសចរណ៍។



រញ្ជីប្រផេះ

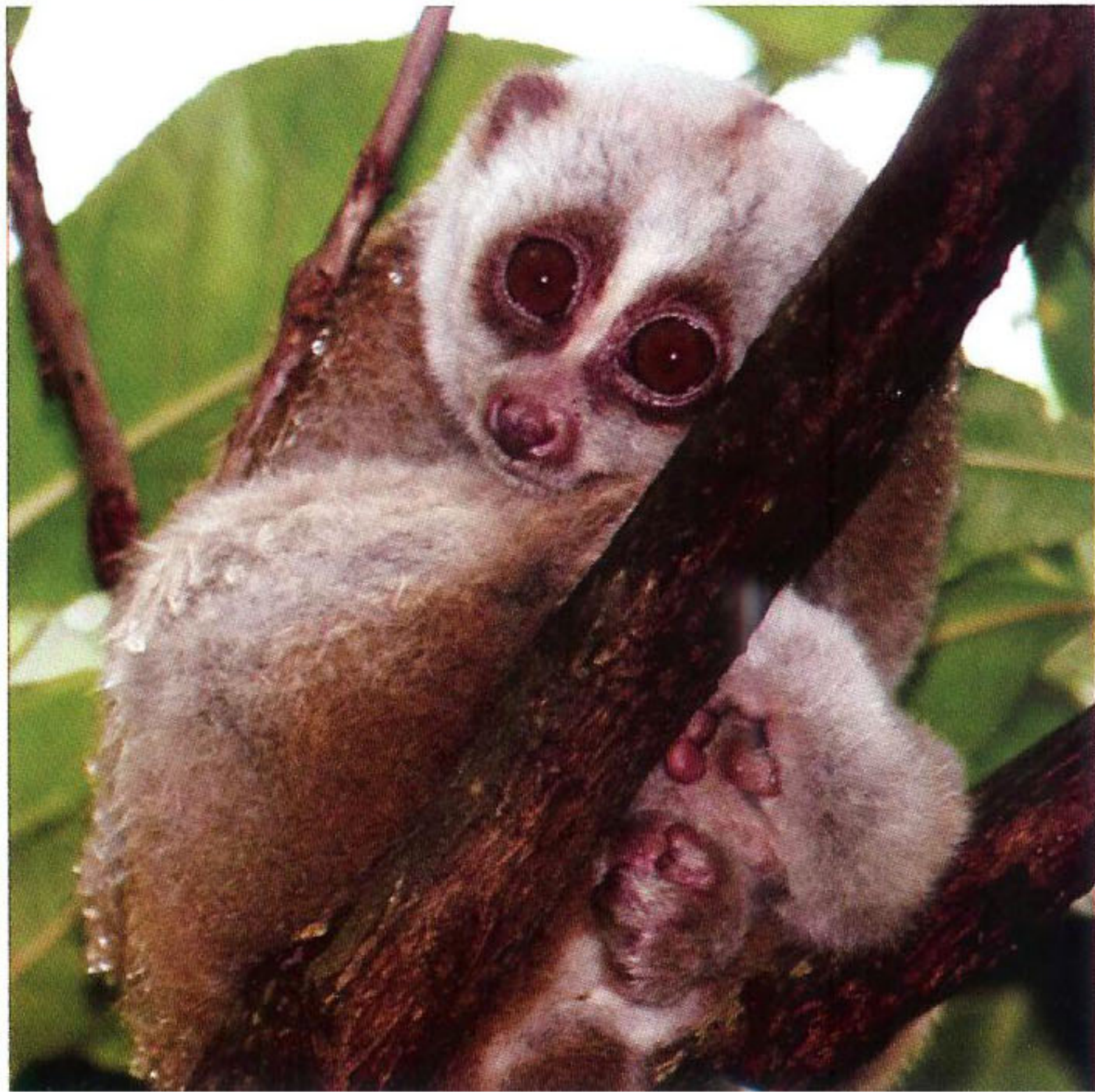
NORTHERN SLOW LORIS NYCTICEBUS BENGALENSIS

វិនិច្ឆ័យភាព: រញ្ជីប្រផេះ ជាទូទៅវាមានពណ៌ផ្សេងៗ គ្នាចាប់ ពី ត្នោតប្រផេះព្រលែតទៅក្រហមត្នោត និងមាន ឆ្មុតពណ៌ ត្នោត ចាប់ពីក្បាលរហូតដល់ពាក់កណ្តាលខ្នង ឬដល់គល់ កន្ទុយ និងមានលក្ខណៈស្រដៀងគ្នាទៅនឹងរញ្ជីភ្លើងដែរ។ វាមាន ពណ៌ត្នោតចាស់ព័ទ្ធជុំវិញរង្វង់ភ្នែកទាំងពីរ និងមាន រោមឆ្មុត ពណ៌សតាមបណ្តោយខ្នងច្រមុះ។

ជីវសាស្ត្រ: ជាសត្វរាត្រីចររស់នៅ និងរកស៊ីនៅពេលយប់ នៅ តាមដើមឈើតំបន់ព្រៃស្រោង ព្រៃពាក់កណ្តាលស្រោង និង អាចមានវត្តមាននៅតាមចម្ការផងដែរ។ អាហាររបស់វា មាន សត្វល្អិត សត្វស្លាប និងផ្លែឈើ។ ជាសត្វចូលចិត្តរស់ នៅ ឯកង្វង ហើយធ្វើចលនាបម្លាស់ទីយឺតៗ មិនសូវរហ័ស រហួន ដូចសត្វដទៃ។ រញ្ជីប្រផេះអាចរស់នៅបានរហូតដល់ អាយុ ១៤ឆ្នាំ។

រចនាសម្ព័ន្ធនៅ: រញ្ជីប្រផេះមានវត្តមានស្ទើរគ្រប់ទីកន្លែង នៃ ប្រទេសកម្ពុជា ពិសេសវត្តមានវាសម្បូរនៅខាងលិចទន្លេ មេគង្គ នៅប្រទេសឥណ្ឌាកាតព្វសានរហូតដល់ ប្រទេស ភូមា ភាគខាងត្បូងនៃប្រទេសចិន ឥណ្ឌូចិន និងប្រទេស ថៃ។

ស្ថានភាពអនិក្សរ: រញ្ជីប្រផេះស្ថិតក្នុងក្រុមមានដោយកម្រកនិង ស្ថិតនៅក្នុងបញ្ជីឧបសម្ព័ន្ធ១ នៃ អនុសញ្ញា CITES។ ប្រភេទ នេះត្រូវបានចុះក្នុងបញ្ជីក្រហម IUCN ជាប្រភេទមិនទាន់មាន ព័ត៌មាន និងទិន្នន័យគ្រប់គ្រាន់(DD)។ វាកំពុងរងគ្រោះ ដោយសារការបរបាញ់ ការទាក់ចាប់ ការបាត់បង់ទីជម្រក និងការធ្វើអាជីវកម្ម។



ញីភ្លើង

PYGMY LORIS NYCTICEBUS PYGMAEUS



វិនិច្ឆ័យ ៖ ញីភ្លើងមានរោមពណ៌ក្រហមភ្លេតភ្លឺ និងមានលាយពណ៌ប្រាក់ពាសពេញលើខ្នង មានឆ្មុតភ្លេតចាស់នៅលើខ្នងហើយឆ្មុតនេះកើតមាននិងបាត់ទៅវិញទៅតាមរដូវ។ កាលនៅតូចពុំមានឆ្មុតខ្នងទេ រោមពណ៌ក្រហមព្រឿងៗ ពុំទូជុំវិញរង្វង់ភ្នែក និងមានភ្នែកធំៗពណ៌ភ្លេត។ វាមានរោមខ្លីក្រាស់ពណ៌សនៅលើថ្ពាល់ និងមានរោមពណ៌សនៅខ្នងច្រមុះ ហើយដោយឡែកនៅរង្វង់ភ្នែកមានរោមពណ៌ភ្លេត។

ជីវសាស្ត្រ ៖ ជាសត្វរាត្រីចរ រកស៊ីនៅពេលយប់ និងដេក នៅពេលថ្ងៃតាមជំពាមមែកឈើ។ វាស៊ីសត្វល្អិត សត្វស្លាប និងផ្លែឈើជាអាហារ។ ញីចូលចិត្តរស់នៅព្រៃស្រោង ព្រៃ ពាក់កណ្តាលស្រោង និងចម្ការ។ ហើយជាសត្វចូលចិត្ត រស់នៅតែឯកឯង។ សត្វប្រភេទនេះពេលខ្លះអាចបង្កើតកូន ម្តងបានពីរ ហើយកូនរបស់វាស់នៅជាមួយមេពី៦-៩ ខែ។

របៀបរស់នៅ ៖ ញីភ្លើងមានវត្តមាននៅភាគខាងកើតទន្លេមេគង្គនៃប្រទេសកម្ពុជា នៅអាស៊ីអាគ្នេយ៍ កោះស៊ីម៉ាត្រា បួរណេអូ និងកាលីម៉ាន់តាន់។

ស្ថានភាពអនិរក្ស ៖ ញីភ្លើងស្ថិតក្នុងក្រុមប្រភេទមានដោយ កម្រ និងស្ថិតនៅក្នុងបញ្ជីឧបសម្ព័ន្ធ១នៃអនុសញ្ញា CITES។ ប្រភេទនេះត្រូវបានចុះក្នុងបញ្ជីក្រហម IUCN ជាប្រភេទ ងាយរងគ្រោះ(VU)។ ប្រភេទនេះកំពុងរងគ្រោះថ្នាក់ដោយ សារការបរបាញ់ ការទាក់ចាប់ ការបាត់បង់ទីជម្រក និង ការធ្វើអាជីវកម្ម។

