

វគ្គបណ្តុះបណ្តាលពី ការចិញ្ចឹមជ្រូកឱ្យបានផលច្រើន



ឧបត្ថម្ភថវិកាដោយ៖ ទិភ្នាក់ងារអូស្ត្រាលីសម្រាប់ការអភិវឌ្ឍន៍អន្តរជាតិ (AusAID)

អនុវត្តសកម្មភាពដោយ៖ អង្គការអ្នកក្សេត្រសាស្ត្រ និង ពេទ្យសត្វគ្មានព្រំដែន (AVSF)

១. ពូជជ្រូក

ក-ពូជជ្រូកក្នុងស្រុក៖

លូតលាស់យឺត និង មានខ្លាញ់ច្រើន លក់បានថោកៗ តែវាមានភាពធន់នឹងអាកាសធាតុ និង ជម្ងឺជាងពូជនាំចូល។



ខ-ពូជជ្រូកនាំចូល៖

ជាពូជជ្រូកដែលលូតលាស់លឿន មានសាច់ក្រហមច្រើន តែវាទាមទារបច្ចេកទេសចិញ្ចឹមខ្ពស់។



គ-ពូជជ្រូកកូនកាត់៖

ធំធាត់លឿនកាត់ទៅតាមបា ឯភាពធន់ទៅនឹងជម្ងឺកាត់ទៅតាមមេ។



២. ការជ្រើសរើសគុណប្រយោជន៍សម្រាប់ចិញ្ចឹម

សម្រាប់ចិញ្ចឹមយកសាច់៖

- ស្មារឹក ខ្លួនវែង ត្រកាករឹក កវែងបន្តិច
- មានប្រវត្តិច្បាស់លាស់
- មានទំងន់ផ្តាច់ដោះ យ៉ាងតិច ៥ គ.ក



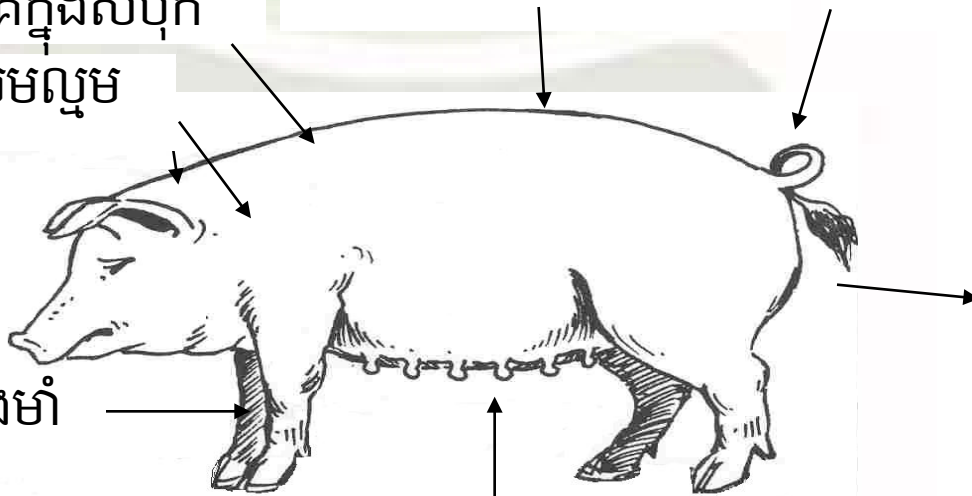
សម្រាប់ទុកធ្វើមេ

កូនណាដែលធ្ងន់ និងធំជាងគេក្នុងសំបុក
ក្បាល និង កសមល្មម

ខ្លួនវែង ខ្នងកោងបន្តិច

ត្រកាកសាយ

មានជើងរឹងមាំ



យ៉ាងតិចមានដោះ ៦ គូ
ត្រង់ជួរគ្នា

មេបា មានសុខភាពល្អ
អត់មានជម្ងឺឆ្លង និង
មិនជាប់ស្រលាយគ្នា

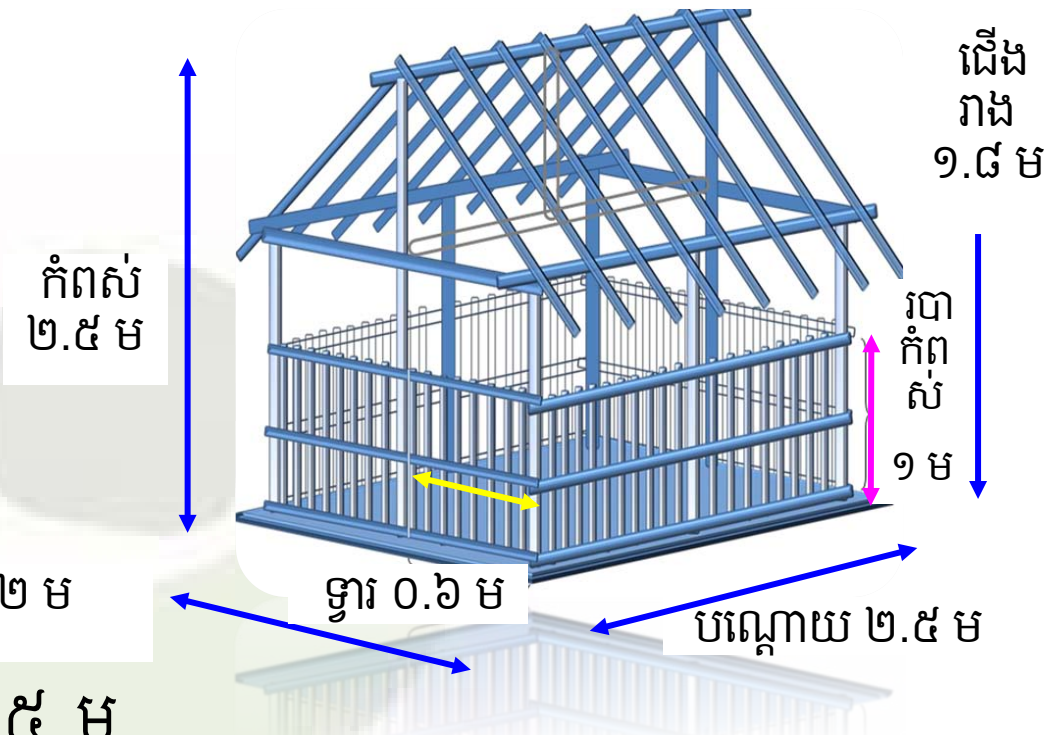
៣. ការសាងសង់ទ្រុងជ្រូក

សារៈសំខាន់

- ការពារសត្វពីកំដៅ ភ្លៀង....
- ស្រួលឲ្យចំណី និង ថែទាំ
- កាត់បន្ថយការឆ្លងជម្ងឺពីខាងក្រៅ

ការសង់ទ្រុង

- ទ្រុងទំហំ ២ ម x ២.៥ ម កំពស់ ២.៥ ម អាចដាក់មេជ្រូកបាន ១ ក្បាល និង កូន ១ សំបុក ឬជ្រូកសាច់ ៤ ក្បាល។
- ទ្រុងត្រូវមានជម្រកប្រហែល កន្លះតឹក
- ទ្រុងត្រូវមានស្នូកទឹក (ឬក្បាលបឺត) និង ស្នូកចំណី



៤. ការផ្សំចំណីជ្រូក

កូនជ្រូកផ្តាច់ដោះ៖

- បបរចុងអង្ករ លាយកន្ទក់ និង លាយចំណីទិញពីផ្សារ (បែមតាមលទ្ធភាព)
- បង្រៀនកូនជ្រូកឲ្យចេះស៊ីចំណីបន្ថែមបន្តិចម្តងៗ (ត្រកួន កន្ទំបើត ចក...)

ជ្រូកសាច់៖

- កាកសំណល់ផ្ទះបាយ លាយកន្ទក់ បន្លែ បាយស្រា ដំឡូងអ្និន កូនត្រី ខ្យង.... និង មេចំណី ទិញពីផ្សារ។
- គេអាចលាយកន្ទក់ល្អ ៥-១០ គ.កជាមួយមេចំណី ១គ.ក។ បន្ទាប់មកយកវាទៅលាយជាមួយកាកសំណល់ផ្ទះបាយ និង បន្លែផ្សេង (ត្រកួន ផ្លែ...)
- ដើម្បីឲ្យជ្រូកឆាប់ធំ គេអាចលាយចំណីស្នូតលាយរួច (កន្ទក់ និងមេចំណី) ១០០ គ.ក ជាមួយសារធាតុបន្ថែម ១ គ.ក (បាសមីច)

៤. ការផ្សំចំណីជ្រូក

មេជ្រូក៖

- កាកសំណល់ផ្ទះបាយ លាយជាមួយកន្ទក់ ត្រកួនហាន់ឲ្យល្អិត និង លាយមេ ចំណីសម្រាប់មេជ្រូកដឹកកើតកូន (បើមានលទ្ធភាព)
- ផ្តល់បន្លែបៃតងបន្លែមឲ្យមេជ្រូកស៊ី ៧-១០ ថ្ងៃមុនកើតកូន (ការពារភ្លៀន)

ការប្រើប្រាស់ចំណីសម្រេច៖

- ❑ ចំណីសម្រេចជាចំណីមានសារធាតុចិញ្ចឹមគ្រប់គ្រាន់សម្រាប់ការលូតលាត់របស់ជ្រូក ប៉ុន្តែត្រូវចំណាយច្រើន។
- ❑ ការផ្តល់ចំណីសម្រេចត្រូវផ្តល់តាមការណែនាំរបស់ក្រុមហ៊ុននីមួយៗ។

❑ ក្រុមហ៊ុនចំណីរួមមាន៖

- ✓ ស៊ីភី
- ✓ មេឌីវេត
- ✓ បេតាក្រូ
- ✓



៥. ការថែទាំជ្រូក

- ទ្រុឌជ្រូក ស្នូកចំណី ស្នូកទឹក និង ជ្រូកត្រូវតែលាងសំអាតជាប្រចាំ
- ត្រូវផ្តល់ចំណី និង ទឹកឲ្យបានទៀងទាត់ និង គ្រប់គ្រាន់
- ករណីមានមូសច្រើន ត្រូវដាក់មុងការពារ
- ករណីទិញកូនជ្រូកដែលគេដឹកមកពីស្រុកឆ្ងាយ ត្រូវ៖
 - ✓ ចាក់ថ្នាំវិតាមីន សេ និង ពួកតេត្រាស៊ីគ្លីនយ៉ាងហោចណាស់ឲ្យបាន ជាប់គ្នា ៣ថ្ងៃ ដើម្បីការពារស្រួស និង ជម្ងឺឆ្លងមួយចំនួន
 - ✓ ចាក់ថ្នាំទម្លាក់បរាសិត និង វ៉ាក់សាំងការពារជម្ងឺ (ករណីទិញកូនជ្រូក មិនស្គាល់ប្រភព)
- តាមដានសុខភាព និង ព្យាបាលជ្រូកឲ្យទាន់ពេលវេលា ក្នុងករណីមាន ជម្ងឺ។

៦. ជម្ងឺសំខាន់ៗ និងការព្យាបាល

ក-ជម្ងឺបរាសិត

រោគសញ្ញា៖ សត្វក្អក ឧស្សាហ៍រាគ ស្គម មានអង្កែ គេអាចព្យាបាលដោយប្រើថ្នាំពួក អ៊ីវេកមីចទីន៖

មេរ្រូក៖ ក្រោយផ្តាច់ដោះ

កូនរ្រូក៖ បន្ទាប់ពីផ្តាច់ដោះ និង រំលឹករាល់ ២ខែ



ខ-ជម្ងឺប៉េស្តូជេក

រោគសញ្ញា៖ អត់ស៊ីបាយ គ្រុនក្តៅខ្លាំង ក្លៀន បន្ទាប់មករាគ មានពពឹកភ្នែក ក្អួត ដេកផ្អែត្នា មានស្នាមជាំពណ៌ស្វាយ ត្រង់ពោះ ក្បាល និង ត្រចៀក។ ជ្រូកបង្ហាញអាការៈទន់ ជើងក្រោយ។



ជម្ងឺនេះគ្មានថ្នាំព្យាបាលទេ តែអាចការពារបានតាមរយៈ ការចាក់វ៉ាក់សាំងការពារ។

គ-ជម្ងឺអតក្លាម

រោគសញ្ញា៖ ជ្រូកដេក អត់ស៊ី គ្រុនក្តៅ ហៀរទឹកមាត់ មានពងដោរនៅលើ ច្រមុះ មាត់ ជើង និងក្បាលដោះ។



គេមិនអាចព្យាបាលជម្ងឺនេះបានទេ តែគេអាចព្យាបាលរោគសញ្ញាដោយការ អនុវត្តន៍អនាម័យ និង ការប្រើប្រាស់ថ្នាំមួយចំនួន។

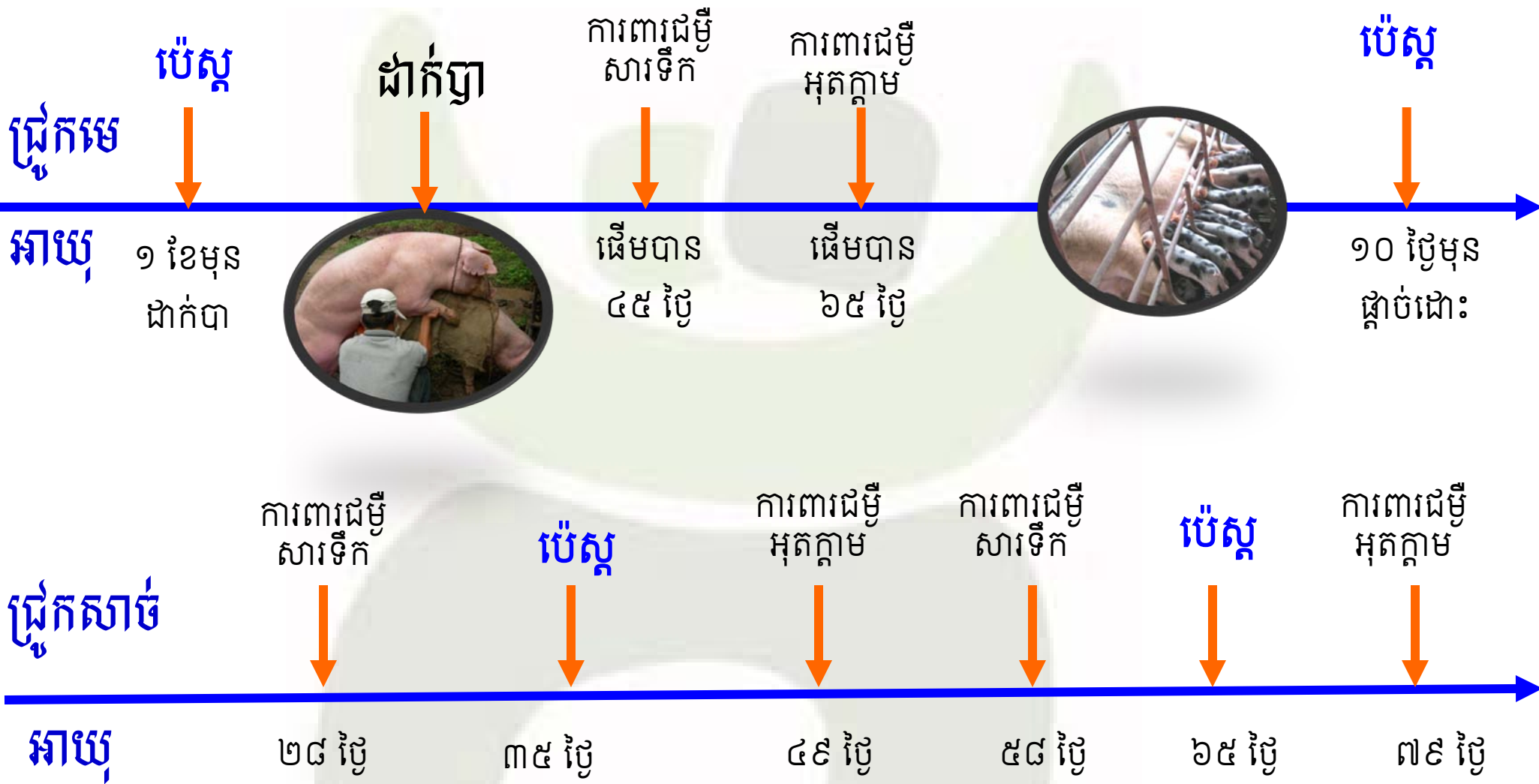
ឃ-ជម្ងឺសារទឹក

រោគសញ្ញា៖ ជ្រូកបិយការស៊ី គ្រុនក្តៅ ច្រមុះមានសភាព មិនធម្មតា និងកម្រើកតាមចង្វាក់ដង្ហើម ហើយពេលក្អក ម្តងៗរួញខ្លួន និងមានហៀរទឹកសំបោរខាប់ៗ។

ជ្រូកអាចជាពីជម្ងឺនេះ ប្រសិនបើការព្យាបាលបានត្រូវបាន ធ្វើឡើងទាន់ពេល។



៧. កម្មវិធីចាក់វ៉ាក់សាំងការពារជម្ងឺជ្រូក



សម្គាល់៖ កម្មវិធីចាក់វ៉ាក់សាំងនេះ អាចប្រែប្រួលទៅតាមតំបន់ និង ការកើតមាននូវជម្ងឺ

៨. ការបង្កាត់ពូជ

សញ្ញានៃការរកឈ្មោល៖

- ❑ អន់ចំណី ស្រែកនៅមិនស្ងៀម
- ❑ ខាំទ្រុឌ ឡើងពាក់ជ្រូកដទៃទៀត
- ❑ យោនីឡើងប៉ោង និង មានទឹកអិល



ការដាក់បា៖

- ❑ ២ ថ្ងៃក្រោយពីការរកឈ្មោល ជាពេលវេលាដែលសមស្របសម្រាប់ការដាក់បា គឺនៅពេលដែលយើងសង្កត់លើខ្នងវា មេជ្រូកនៅស្ងៀម។
- ❑ គួរដាក់បាពូជល្អ (ពូជនាំចូល) ដើម្បីឲ្យកូនកើតមកស្លោសល្អ និង ធំធាត់លឿន។
- ❑ ជាធម្មតាមេជ្រូកងើមក្នុងរយៈពេល ១១៤ ថ្ងៃ



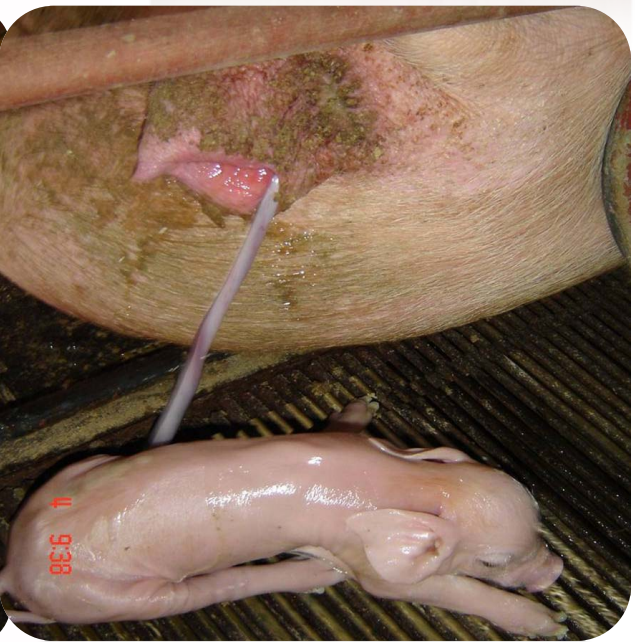
៩. ការបង្កើតកូន

សញ្ញាមុនពេលកើតកូន៖

- ❑ ១០ ថ្ងៃមុនកើតកូនប្រដាប់បន្តពូជឡើងកន្សោមដោះរឹកធំ និង ឡើងរឹង។
- ❑ ៨-១២ ម៉ោងមុនកើតទឹកដោះចាប់ផ្តើមចេញ
- ❑ ៣០-៩០ នាទីមុនកើត មានហូរឈាមព្រឿងៗ និង អាចម៍ព្រៃ។

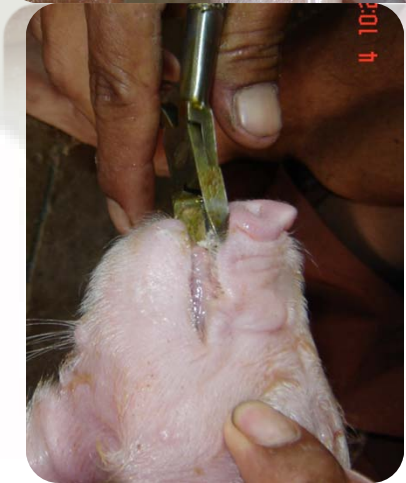


- ❑ ពេលសាច់ដុំស្បូនចាប់ផ្តើមកន្ត្រាក់ កូនចាប់ផ្តើមកើតចេញមកក្នុងរយៈពេលសរុបប្រហែលជា ២ ម៉ោង ៣០ នាទី



១០. ការគ្រប់គ្រងកូនជ្រូកក្រោយពេលកើត

- ❑ ជូតសម្អាតមាត់ និង ច្រមុះដើម្បីឲ្យជ្រូកដកដង្ហើមបានស្រួល
- ❑ លើកជើងក្រោយយូរ ហើយយកដៃទះទ្រូងឬខ្នងកូនជ្រូកថ្មីមៗ ដើម្បីឲ្យទឹកអិលហូរចេញ ជូតខ្នង កូនជ្រូកកុំឲ្យរងារ និង ចុះខ្សោយ។
- ❑ បន្ទាប់ពីកើតត្រូវចង និង កាត់ទងឆ្អិត
- ❑ លាងសំអាត និង សម្លាប់មេរោគដោយថ្នាំក្រហម (អ៊ុយឌីន)
- ❑ កាត់ធ្មេញកូនជ្រូកក្រោយពេលកើត
- ❑ ឲ្យកូនជ្រូកបៅទឹកដោះដំបូងភ្លាមៗ ឲ្យបានគ្រប់ក្បាល



- កាត់កន្ទុយកូនជ្រូកភ្លាមដើម្បីកុំឲ្យហូរឈាមច្រើន

- រៀបចំកន្លែងដេក ឬសំបុក ដើម្បីការពារកុំឲ្យកូនជ្រូករងារ។



- ចាក់ថ្នាំអាម៉ូកស៊ីលីនសកម្មភាពយូរ 0.៥ សេសេក្នុង ១ក្បាលនៅអាយុ ១ថ្ងៃ។

- ចាក់ថ្នាំជាតិដែកអាយុ ២ថ្ងៃ និងរំលឹកឡើងវិញ ៧ថ្ងៃក្រោយ

- គ្រៀវកូនជ្រូកពេលមានអាយុ ៧-១០ថ្ងៃ

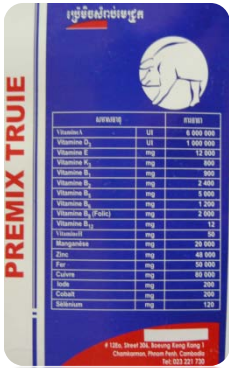
Longamox®
 BOVINS - AGNEAUX - PORCINS
 INDICATIONS
 Affections à germes sensibles à l'Amoxicilline.
 - Chez les bovins et agneaux : traitement curatif des infections respiratoires à *Pasteurella multocida* et *Mannheimia haemolytica*.
 - Chez les porcins : traitement curatif des infections respiratoires à *Pasteurella multocida*.

FERRIDEX 100
 Composition:
 Active substance per ml solution:
 Ferrum (Fe⁺⁺⁺) 100 mg
 As an iron-III-hydroxide dextran-complex.
 Target species:
 Calves, piglets.
 Indications:
 Prevention and treatment of the ferri-prive anaemia in calves and piglets



១០. ការថែទាំកូនជ្រូក និងមេជ្រូក

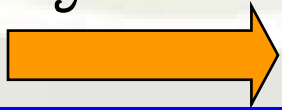
- ❑ ផ្តល់ទឹកស្អាត និង ចំណីមានគុណភាពដល់មេជ្រូក
- ❑ បន្ថែមប្រេមីយ៉ូ ១៥ ក្រាម/ថ្ងៃ (២ ស្លាបព្រាកាហ្វេពេញ)



កូនជ្រូកមិនមានទឹកដោះ បៅគ្រប់គ្រាន់ និងមានសុខភាពមិនល្អ



ហៅពេទ្យសត្វព្យាបាលមេជ្រូកដែលមានជម្ងឺ ។



កូនជ្រូកមានទឹកដោះបៅគ្រប់គ្រាន់និងមានសុខភាពល្អ

- ❑ ចាប់ពី៣អាទិត្យឡើងមេជ្រូកមិនអាចផលិតទឹកដោះបានគ្រប់គ្រាន់ទៀតទេ ដូចនេះត្រូវបង្រៀនកូនជ្រូកឲ្យចេះស៊ីចំណី។
- ❑ ពីចេះស៊ីចំណីដល់អាយុ១ខែ កូនជ្រូក ១ក្បាលស៊ីចំណីអស់ប្រហែលជា ៣០០ ក្រាម (៣ខ្នាំ) ។



១០. សារសំខាន់ៗ

- មានទ្រុឌចិញ្ចឹមសម្រាប់ចិញ្ចឹម
- អនាម័យទ្រុឌ និង ខ្លួនសត្វ
- ទំលាក់ព្រួន
- ចាក់វ៉ាក់សាំងការពារជម្ងឺប៉េស្ត
- ការថែទាំ និង ផ្តល់កំដៅដល់កូនជ្រូក (ធ្វើកន្លែងឲ្យកូនជ្រូកដេក)
- កាត់ធ្មេញ និង ផ្តិតកូនជ្រូកក្រោយកើត
- ផ្តល់ទឹកស្អាតផឹកឲ្យបានគ្រប់គ្រាន់
- ត្រូវហោរពេទ្យសត្វនៅពេលជ្រូកមានបញ្ហា
- បង្រៀនកូនជ្រូកឲ្យចេះស៊ីចំណី (ចំណីគ្រាប់ ចេកទុំ...)
- គប្បីចិញ្ចឹមមេជ្រូកដើម្បីលក់កូន ឬទុកកូនចិញ្ចឹមយកសាច់



ಸೃಷ್ಟಿ ಮತ್ತು ಜೀವ



**Australian
Government**

AusAID