



ព្រះរាជាណាចក្រកម្ពុជា
ជាតិ សាសនា ព្រះមហាក្សត្រ

ក្រសួងកសិកម្ម រុក្ខាប្រមាញ់ និង នេសាទ

បទដ្ឋានអនុវត្តបច្ចេកវិទ្យា

ការគ្រប់គ្រងមេជ្រូកបំបៅកូន



រៀបចំដោយ នាយកដ្ឋានផ្សព្វផ្សាយកសិកម្ម
សហការជាមួយ នាយកដ្ឋានដំលិតកម្ម និងបណ្តុះបណ្តាល
ឧបកម្មដោយ គំរោងការផ្សព្វផ្សាយកសិកម្ម កម្ពុជា-អូស្ត្រាលី

រៀបរៀងដោយ លោក ម៉ារី ម៉ាកឡេន (Murray Maclean)

កាលបរិច្ឆេទ ខែ កក្កដា ឆ្នាំ ២០០៦

DRAFT

© រក្សាសិទ្ធិគ្រប់យ៉ាង គ្រប់បទដ្ឋានអនុវត្តបច្ចេកវិទ្យា (បអប) ទាំងអស់រួមទាំងឯកសារនេះ ជាកម្មសិទ្ធិ របស់ក្រសួងកសិកម្ម រុក្ខាប្រមាញ់ និងនេសាទ ហើយសំរេចផ្តល់អោយនាយកដ្ឋានផ្សព្វផ្សាយកសិកម្មធ្វើជាម្ចាស់កម្មសិទ្ធិ ។ រាល់សំណើសុំផលិតបន្ថែមត្រូវសុំការអនុញ្ញាតសិទ្ធិជាមុនពីនាយកដ្ឋានផ្សព្វផ្សាយកសិកម្ម ។

បុព្វកថា

ក្រសួងកសិកម្ម រុក្ខាប្រមាញ់ និង នេសាទ ក្រោមកិច្ចសហការគាំទ្រពីទីភ្នាក់ងារអូស្ត្រាលីសំរាប់ការអភិវឌ្ឍន៍អន្តរជាតិ (AusAID) តាមរយៈគម្រោងការផ្សព្វផ្សាយកសិកម្ម កម្ពុជា-អូស្ត្រាលី ជំហានទី២ (២០០១-២០០៦) ដែលមានគោលដៅពង្រឹងស្ថាប័ន និងប្រព័ន្ធផ្សព្វផ្សាយកសិកម្មនៅកម្ពុជា បានខិតខំយ៉ាងពេញទំហឹងដើម្បីធ្វើការពង្រឹងសមត្ថភាពមន្ត្រីផ្សព្វផ្សាយកសិកម្ម ការរៀបចំកសាងផែនការផ្សព្វផ្សាយកសិកម្មស្របតាមគោលនយោបាយវិប្បាការ និងវិសហមជ្ឈការ របស់រាជរដ្ឋាភិបាលតាមរយៈ ការវិភាគប្រព័ន្ធក្សេត្រ-បរិស្ថានថ្នាក់ឃុំ សង្កាត់ និងបានចងក្រងជាបទដ្ឋានអនុវត្តបច្ចេកវិទ្យានេះឡើង ។

បទដ្ឋានអនុវត្តបច្ចេកវិទ្យានេះ បានចងក្រងដោយអ្នកជំនាញឯកទេស (Subject Matter Specialist) នឹងត្រូវបានឆ្លង ការពិនិត្យ ពិគ្រោះយោបល់ និងឯកភាពយល់ព្រមពីគណៈកម្មការបច្ចេកទេសដែលមានសមាសភាពមកពីនាយកដ្ឋានជំនាញ នានា នៃក្រសួងកសិកម្ម រុក្ខាប្រមាញ់ និង នេសាទ និងអ្នកពាក់ព័ន្ធផ្សេងៗទៀត ។ ឯកសារដ៏មានសារៈសំខាន់នេះគឺជាឯកសារ គោលដែលពិពណ៌នាអំពី ព័ត៌មាន បច្ចេកទេស វិធីសាស្ត្រ នីតិវិធី និងផែនការថវិកាចំណាយសម្រាប់ជួយដល់ មន្ត្រីកសិកម្មស្រុក និង ភ្នាក់ងារប្រតិបត្តិនៅមូលដ្ឋាននានាយកទៅប្រើប្រាស់ក្នុងការបណ្តុះបណ្តាល និងផ្សព្វផ្សាយបច្ចេកទេសថ្មីៗ ក្នុងបំណងផ្ទេរចំណេះដឹង ព័ត៌មាន និងបច្ចេកវិទ្យាកសិកម្មតាមគ្រប់រូបភាពឱ្យបានជ្រួតជ្រាបដល់ប្រជាកសិករ និងផលិតករដែលរស់នៅក្នុងតំបន់មានសក្តានុពល ភាពស្របតាមលក្ខខណ្ឌភូមិសាស្ត្រ សេដ្ឋកិច្ចសង្គម និងតម្រូវការចាំបាច់ជាក់លាក់នៅមូលដ្ឋាន ។

ដូច្នេះបទដ្ឋានអនុវត្តបច្ចេកវិទ្យានេះ មានសារៈប្រយោជន៍ជារួមសម្រាប់មន្ត្រីកសិកម្មខេត្ត-ក្រុង យកទៅប្រើប្រាស់ក្នុងការ ចូលរួមដោះស្រាយបញ្ហាចំពោះមុខ ដែលប្រជាកសិករយើងកំពុងប្រឈមមុខនៅក្នុងការធ្វើផលិតកម្មកសិកម្ម ពិពិធកម្មកសិកម្មដើម្បី ធានាសន្តិសុខស្បៀង និងបង្កើនប្រាក់ចំណូលគ្រួសារ ជាពិសេសរួមចំណែកកាត់បន្ថយភាពក្រីក្រ ស្របតាមយុទ្ធសាស្ត្រចតុកោណ របស់រាជរដ្ឋាភិបាល ។

ក្រសួងកសិកម្ម រុក្ខាប្រមាញ់និងនេសាទ គាំទ្រនូវឯកសារបទដ្ឋានអនុវត្តបច្ចេកវិទ្យានេះ ដែលជាឯកសារគោលសម្រាប់ មន្ត្រីកសិកម្មស្រុក ខេត្ត-ក្រុង អង្គការក្រៅរដ្ឋាភិបាល ភ្នាក់ងារប្រតិបត្តិនានានៅមូលដ្ឋាន និងអ្នកពាក់ព័ន្ធទាំងអស់យកទៅអនុវត្ត ក្នុងការផ្ទេរបច្ចេកវិទ្យាដល់ប្រជាកសិករនៅជនបទឱ្យទូលំទូលាយ និងទទួលបានផ្លែផ្កាល្អប្រសើរប្រកបដោយក្តីសង្ឃឹម ។

រដ្ឋមន្ត្រី

ការប្តូរថ្មី

ពាក្យពេញនៃ **បអប** គឺ “បទដ្ឋានអនុវត្តបច្ចេកវិទ្យា” ។ បអប ពន្យល់ពីរបៀបអនុវត្តបច្ចេកវិទ្យា ដើម្បីជួយដោះស្រាយ បញ្ហាផ្នែកកសិកម្មរបស់កសិករ។ បអប ផ្តល់នូវព័ត៌មានបទដ្ឋាន និងសំភារៈសម្រាប់អោយមន្ត្រីផ្សព្វផ្សាយផ្ទេរ បច្ចេកវិទ្យានេះទៅកសិករ។ គោលគំនិតនៃបអប គឺដើម្បីផ្សព្វផ្សាយដល់ឃុំ ស្រុក និងខេត្តនៅទូទាំងព្រះរាជាណាចក្រកម្ពុជា។ បអប ត្រូវបានគេសរសេរសម្រាប់អោយមន្ត្រីផ្សព្វផ្សាយ អង្គការក្រៅរដ្ឋាភិបាល និងផ្នែកផ្សេងៗទៀតដែលបំរើការនៅក្នុង វិស័យអភិវឌ្ឍន៍កសិកម្ម នៅតាមមូលដ្ឋានប្រើប្រាស់។ បអប មានលក្ខណៈដូចខាងក្រោមនេះ ៖-

- អាចបត់បែនបាន-បអប អាចយកទៅអនុវត្តបាននៅគ្រប់ទីកន្លែងក្នុងព្រះរាជាណាចក្រកម្ពុជា
- សាមញ្ញ-បអប អាចប្រើប្រាស់បានដោយគ្រប់ផ្នែកដែលបំរើការនៅតាមមូលដ្ឋាន
- ងាយយល់-ងាយស្រួលក្នុងការផ្តល់នូវព័ត៌មានសំខាន់ៗ

បអប ត្រូវបានកំណត់អាទិភាពដោយផ្អែកទៅតាមបញ្ហាផ្នែកកសិកម្មសំខាន់ៗរបស់កសិករ តាមរយៈប្រភពជាច្រើន ដូចជា ប្រព័ន្ធគ្រប់គ្រងព័ត៌មានរបស់នាយកដ្ឋានផ្សព្វផ្សាយកសិកម្ម (FSMIS) ដែលផ្តល់នូវព័ត៌មានសំខាន់ៗរបស់កសិករ។ បញ្ហាផ្នែកកសិកម្មរបស់កសិករ ត្រូវបានគេវិភាគតាមរយៈការវិភាគប្រព័ន្ធក្សេត្រ-បរិស្ថានថ្នាក់ឃុំ (AEA) នៅទូទាំងព្រះរាជា ណាចក្រកម្ពុជា។ បអប មាននៅតាមស្ថាប័ននានាដូចខាងក្រោម:

- | | |
|----------------------------------|-----------------------|
| • វិទ្យាស្ថានស្រាវជ្រាវជាតិ | • កម្មវិធីផ្សព្វផ្សាយ |
| • ក្រុមកសិករ | • ម្ចាស់ជំនួយ |
| • អង្គការក្រៅរដ្ឋាភិបាល | • ផ្នែកឯកជន |
| • ទីភ្នាក់ងារស្រាវជ្រាវអន្តរជាតិ | |

បអប ត្រូវបានគ្រប់គ្រងដោយនាយកដ្ឋានផ្សព្វផ្សាយកសិកម្មនៃក្រសួងកសិកម្ម រុក្ខាប្រមាញ់ និងនេសាទ។ បអប ត្រូវ បានសរសេរដោយអ្នកឯកទេសដែលមានបទពិសោធន៍នៅក្នុងព្រះរាជាណាចក្រកម្ពុជា។ ដូច្នេះ បអប ផ្តល់នូវបទពិសោធន៍ល្អៗ សម្រាប់អនុវត្តបច្ចេកវិទ្យា។ បអប ត្រូវបានឆ្លងកាត់ការត្រួតពិនិត្យរបស់ក្រុមការងារ បអប បន្ទាប់មកអនុម័ត និង អនុញ្ញាត ដោយក្រសួងកសិកម្ម រុក្ខាប្រមាញ់ និងនេសាទសម្រាប់ប្រើប្រាស់នៅតាមមូលដ្ឋាន។

ការគ្រប់គ្រងមេរ្យូកម៉ែកង

១. សេចក្តីផ្តើម	រៀបរយ ព្រឹកមារក ឡុត ដេសឺដេ ។
២. គោលការណ៍បច្ចេកទេស	៣
២.១. សង្ខេបនៃការណែនាំបច្ចេកទេស	៣
២.២. ការកត់សំគាល់លើការណែនាំបច្ចេកទេស	៣
២.២.១ ការព្យាបាលមេរ្យូកដោយផ្ទាល់លើសំណាម្លីអាទិភាព	៣
២.២.២ ការផ្តល់ស្នូកចំណីនិងទឹកដែលមានគុណភាពខ្ពស់ដល់មេរ្យូក	៥
២.២.៣ ការជួយកូនមេរ្យូកដែលទើបនឹងកើត	៦
២.២.៤ ការផ្តល់ចំណីគ្រប់គ្រាន់ដល់មេរ្យូកក្នុងរយៈពេលបំបៅកូន ដែលរបបចំណីអាទិភាព ចំណីប្រូតេអ៊ីនផ្សំតាមបែប ពាណិជ្ជកម្ម និងចំណីតាមបែបបុរាណ (កន្ទក់ និងតុងអង្ករ)	៦
២.២.៥ វាតាត្រូវទឹកស្អាតជាស្ថិតក្នុងស្នូកទឹក	១១
២.២.៦ អំពើព្រហ្មក្នុងរយៈពេលស្នូកមិននៅពេលមេរ្យូកកូនមេរ្យូក	១២
២.២.៧ ការគ្រប់គ្រងកូនមេរ្យូកក្នុងអាយុ១៥-២០ថ្ងៃ	១២
២.២.៨ ការចាក់វ៉ាក់សាំងប៊ែស្ត្រី (Swine Fever) ដល់កូនមេរ្យូកនៅពេលកូនមេរ្យូកមានអាយុ១៥-៣០ថ្ងៃ	១២
២.២.៩ ការចាក់វ៉ាក់សាំងប៊ែស្ត្រី (Swine Fever) និង លាទិក (Pasteurella) ដល់មេរ្យូកក្នុងរយៈពេល ១អាទិភាព មុនពេលផ្ទាច់មោះ	១៣
២.២.១០ ការលក់កូនមេរ្យូកឱ្យមានប្រសិទ្ធភាព	១៤
២.៣. ផលប៉ះពាល់នៃការសេដ្ឋកិច្ច	១៤
៣. ការណែនាំលើការងារផ្សេងៗ	១៧
៣.១. ការរៀបចំស្ថានីយ	១៧
៣.២. ការធ្វើផែនការសកម្មភាព	១៨
៣.៣ ឧបករណ៍ និង សំភារៈ	២៤
៣.៤ ថវិកាសម្រាប់ការធ្វើបង្ហាញ	២៤
៤. ឧបសម្ព័ន្ធ	២៧
៤.១- ឧបសម្ព័ន្ធទី១ របាយការណ៍ជាគ្រឹះរបស់កសិករ	២៧
៤.២- ឧបសម្ព័ន្ធទី២ របាយការណ៍របស់អ្នកគ្រប់គ្រងស្រុក	៣០
៤.៣- ឧបសម្ព័ន្ធទី៣ របាយការណ៍របស់ភ្នាក់ងារពេទ្យសត្វភូមិ	៣៣
៤.៤- ឧបសម្ព័ន្ធទី៤ ខិត្តប័ណ្ណសម្រាប់ការយល់ដឹងអំពីការផ្តល់ចំណីដល់មេរ្យូក	៣៤

១- សេចក្តីអធិប្បាយ

សេចក្តីសង្ខេប:

បញ្ហា ស្ថានភាពរបស់មេជ្រូកមិនល្អក្នុងពេលកើតកូន ដែលបណ្តាលអោយកូនជ្រូកតូច និង ពន្យាពេលវែងដើម្បីអោយមេជ្រូកមានកូនក្រោយទៀត ។

គោលដៅ ដើម្បីថែរក្សាទំងន់មេជ្រូក និងអោយមេជ្រូកមានសុខភាពល្អ ហើយកូនជ្រូកកើនទំងន់ឆាប់បន្ទាប់ពីកើត ។
មេជ្រូកនឹងមានកូនក្រោយឆាប់ៗក្រោយពេលផ្តាច់ដោះ ។

- វិធីសាស្ត្រ**
- ១- មេជ្រូកត្រូវព្យាបាលរោគមុនពេលកើតកូន
 - ២- កូនជ្រូកទាំងអស់ត្រូវបានចាក់វ៉ាក់សាំងការពារជម្ងឺ
 - ៣- ផ្តល់ចំណីអាហារបំប៉នដែលមានគុណភាពល្អ អោយស៊ីបានគ្រប់គ្រាន់
 - ៤- លក់បានក្នុងតម្លៃខ្ពស់

ទិសដៅ និង ផលប្រយោជន៍:

ធ្វើឱ្យប្រសើរនូវចំណេះដឹង ជំនាញ និងប្រាក់ចំណូលដល់កសិករដែលចិញ្ចឹមជ្រូកមេតាមវិធីបុរាណ ។ ទម្ងន់កូនជ្រូកដែលផ្តាច់ដោះអាចកើនឡើងយ៉ាងច្រើន តាមរយៈការធ្វើឱ្យប្រសើរឡើងនៃការផ្តល់ចំណីទៅលើមេជ្រូកបំបៅ ។ ការធ្វើរបៀបនេះនឹងធ្វើឱ្យកូនជ្រូកមានទម្ងន់ធ្ងន់ដែលអាចផ្តាច់ដោះ និងលក់បានឆាប់ជាងកូនជ្រូកដែលចិញ្ចឹមតាមវិធី បុរាណ ។ លើសពីនេះទៅទៀតមេជ្រូកអាចមានសុខភាពល្អនៅពេលផ្តាច់ដោះ និងអាចឆាប់រកឈ្មោលទៀតផង ។ កសិករដែលចិញ្ចឹមមេជ្រូកចំនួន ០១ក្បាលអាចបង្កើនប្រាក់ចំណូលបានចំនួន ៣០០.០០០រៀល ពីការដាក់ទុនចំនួន ១០០.០០០រៀល គឺ កសិករអាចចំណេញបានថវិកាបានចំនួន ២០០.០០០រៀល ។ ការចំណេញនេះអាចមានការប្រែប្រួល គឺអាស្រ័យទៅលើការគ្រប់គ្រង និង លក្ខខណ្ឌទីផ្សារ ។

វាមានការបង្កើននូវទំនាក់ទំនងរវាង ជំនាញបច្ចេកទេស និងផ្សព្វផ្សាយក្នុងចំណោមស្ថាប័នដែលពាក់ព័ន្ធ ដូចជាភ្នាក់ងារពេទ្យសត្វភូមិ មន្ត្រីបច្ចេកទេស និងផ្សព្វផ្សាយ និងអ្នកលក់ចំណីជ្រូកតូចតាច ។

លក្ខខណ្ឌសមស្របនៃបច្ចេកទេស:

កសិករដែលចិញ្ចឹមមេជ្រូកមានចំនួនគ្រប់គ្រាន់តាមវិធីបុរាណ

ការចូលទិន្នន័យសំខាន់ៗ :

- វត្តមាននូវភ្នាក់ងារពេទ្យសត្វភូមិដែលមានប្រសិទ្ធភាពខ្ពស់ សម្រាប់ផ្តល់សេវាសុខភាព ។ ភ្នាក់ងារពេទ្យសត្វភូមិអាចមានប្រសិទ្ធភាពបានប្រសិនបើកសិករ ដឹង និងមានការជឿជាក់ចំពោះភ្នាក់ងារពេទ្យសត្វភូមិ ក្នុងការព្យាបាលសត្វឈឺ ការិយាល័យផលិតកម្ម និងបសុព្យាបាល និងអង្គការក្រៅរដ្ឋាភិបាលអាចជាប្រភពព័ត៌មាន ថាតើភ្នាក់ងារពេទ្យសត្វភូមិ

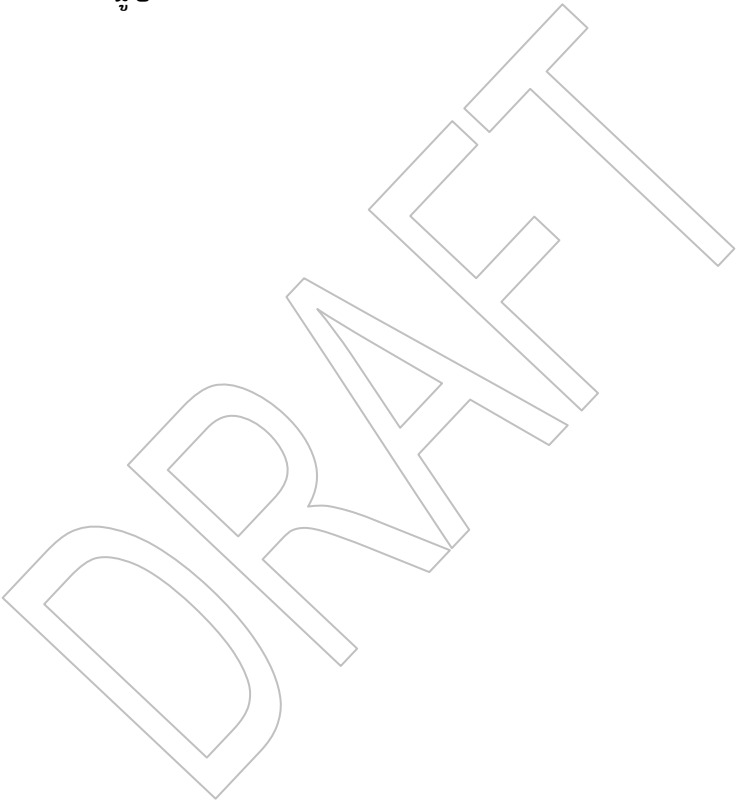
អាចមានប្រសិទ្ធភាពខ្ពស់។ ការដើរមើលតាមភូមិ និងជួបជាមួយកសិករ និងភ្នាក់ងារពេទ្យសត្វភូមិ គឺជាមធ្យោបាយ ដ៏ល្អក្នុងការកំណត់ប្រសិទ្ធភាពនៃភ្នាក់ងារពេទ្យសត្វភូមិ។

- មន្ត្រីពេទ្យសត្វស្រុកមានប្រសិទ្ធភាពខ្ពស់។
- ចំណីជ្រូកដែលមានលក្ខណៈពាណិជ្ជកម្ម

ការចូលដល់ទីផ្សារ :

- តម្លៃកូនជ្រូកក្នុងពេលបច្ចុប្បន្ននិងអនាគតកើនឡើងខ្ពស់ បទដ្ឋានអនុវត្តបច្ចេកវិទ្យានេះ គឺផ្តោតទៅលើកសិករដែលចិញ្ចឹម ជ្រូកខ្នាតតូចដោយមិនគិតថាពួកគេចិញ្ចឹមដាក់ទ្រុង ឬមិនដាក់ទ្រុង។ ទោះបីជាយ៉ាងណាក៏ដោយ ជាពិសេស គឺផ្តោតទៅ លើកសិករដែលចិញ្ចឹមមេជ្រូកចំនួន ១-២ក្បាល ដោយចង់ហើយការចិញ្ចឹមរបៀបនេះនឹងដាក់កំរិតថែមទៀតដល់ការ ចិញ្ចឹមជ្រូក។

ចំពោះកសិករដែលចិញ្ចឹមជ្រូកមេចំនួន ០១ក្បាល ហើយមានបំណងបង្កើនការផ្តល់ចំណីដល់មេជ្រូករបស់ពួកគេក្នុងរយៈ ពេលបំបៅកូន គឺត្រូវការចំណាយថវិកាចំនួនប្រហែល ៧២.០០០រៀល ក្នុងការទិញចំណីជ្រូកតាមបែបពាណិជ្ជកម្ម ដែលមាន ប្រូតេអ៊ីនខ្ពស់ប្រមាណ ៣០គីឡូក្រាម។



២- គោលការណ៍បច្ចេកទេស

២.១. សង្ខេបនៃការណែនាំបច្ចេកទេស

គោលការណ៍បច្ចេកទេស រួមមាន ៩ចំណុចធំៗ ដែលគិតពីរយៈពេល២អាទិត្យមុនពេលកើតកូនរហូតដល់កូនជ្រូកអាចលក់បាន ។

- ក. ការព្យាបាលមេជ្រូកដោយថ្នាំសំលាប់ប៉ារាស៊ីត ២អាទិត្យមុនពេលកើតកូន ។
- ខ. ការផ្តល់ស្លូកចំណី និងទឹកដែលមានគុណភាពខ្ពស់ដល់មេជ្រូក ។
- គ. ការជួយកូនជ្រូកដែលទើបនឹងកើត ។
- ឃ. ការផ្តល់ចំណីគ្រប់គ្រាន់ដល់មេជ្រូកក្នុងរយៈពេលបំបៅកូន ដែលរបបចំណីរួមមានចំណីប្រូតេអ៊ីនផ្សំតាមបែបពាណិជ្ជកម្ម និងចំណីតាមបែបបុរាណ (កន្ទុក និងចុងអង្ករ) ។
- ង. ធានានូវទឹកស្អាតជានិច្ចក្នុងស្លូកទឹក ។
- ច. អញ្ជើញភ្នាក់ងារពេទ្យសត្វភូមិ នៅពេលមេជ្រូក ឬកូនជ្រូកឈឺ ។
- ឆ. ការគ្រាវកូនជ្រូកឈ្មោលក្នុងអាយុ១៥-២០ថ្ងៃ ។
- ជ. ការចាក់វ៉ាក់សាំងប៊េស៊ី (Swine Fever) ដល់កូនជ្រូកនៅពេលកូនជ្រូកមានអាយុ១៥-៣០ថ្ងៃ ។
- ឈ. ការចាក់វ៉ាក់សាំងប៊េស៊ី (Swine Fever) និង សាទឹក (Pasteurella) ដល់មេជ្រូកក្នុងរយៈពេល ១អាទិត្យមុនពេលផ្តាច់ដោះ ។
- ញ. ការលក់កូនជ្រូកឱ្យមានប្រសិទ្ធភាព ។

២.២. ការកត់សំគាល់លើការណែនាំបច្ចេកទេស

២.២.១ ការព្យាបាលមេជ្រូកដោយថ្នាំសំលាប់ប៉ារាស៊ីត២អាទិត្យមុនពេលកើតកូន

ប្រវត្តិបច្ចេកទេស:

ជ្រូកឆាប់ទទួលនូវប៉ារាស៊ីតពីផ្នែកខាងក្នុង និងខាងក្រៅ ។ ប៉ារាស៊ីតទាំងនោះរួមមាន:

- ព្រូនរាងមូលធំពណ៌ស វាវស់នៅក្នុងពោះវៀនតូចនៃកូនជ្រូក និងបណ្តាលអោយកូនជ្រូកថយចុះនូវការស៊ីចំណី រាគរូស ទល់លាមក និងការធំធាត់យឺត ។
- ព្រូនរាងមូលតូចពណ៌ស វាវស់នៅក្នុងពោះវៀនតូចនៃសត្វជ្រូក និងអាចឱ្យមានបញ្ហាដល់ជ្រូកប្រសិនបើវាមានចំនួនច្រើន ។ ពពួកព្រូនមូលទាំងនេះអាចឆ្លងពីមេជ្រូកទៅកូនជ្រូកបាននិងបណ្តាលឱ្យកូនជ្រូកមានការធំធាត់យឺត ។
- ពពួកសត្វល្អិតដែលរស់នៅលើស្បែក វាបណ្តាលឱ្យរមាស់ ថយចុះការស៊ីចំណី និងការធំធាត់យឺត ។

ការគ្រប់គ្រងតាមបែបបុរាណ:

មេជ្រូកដែលចិញ្ចឹមតាមបែបបុរាណ (លើដីនៅក្រោមផ្ទះប ជាទូទៅមានការឆ្លងពពួកប៉ារាស៊ីត ពីព្រោះ៖

- លាមកជ្រូកអាចផ្ទុកពងនិងកូនដង្កូវនៃប៉ារាស៊ីត ។ ជាធម្មតាលាមកមិនត្រូវបានសំអាតពីកំរាលទ្រុង ដែលធ្វើឱ្យមេជ្រូកអាចឆ្លងប៉ារាស៊ីតដោយងាយ ។
- ជ្រូកភាគច្រើន មិនត្រូវបានផ្តល់ចំណីឱ្យបានត្រឹមត្រូវ ដែលជាហេតុធ្វើឱ្យប្រសិទ្ធភាពនៃប៉ារាស៊ីតផ្នែកខាងក្នុងថយចុះ ជាពិសេសក្នុងរយៈពេលបំបៅកូន ។

ការគ្រប់គ្រងប៉ារាស៊ីត:

ការព្យាបាលមេជ្រូកដោយថ្នាំសំលាប់ប៉ារាស៊ីត ក្នុងកំឡុងពេល២អាទិត្យមុនពេលកើតកូន វានឹងកាត់បន្ថយឥទ្ធិពលរបស់ប៉ារាស៊ីតទៅលើមេជ្រូក និងកូនជ្រូក ។

វាមានថ្នាំសំលាប់ប៉ារាស៊ីតមួយចំនួនដូចជា:

- លីវ៉ាមីហ្សូល (Levamisole): សំលាប់តែព្រូនពេញវ័យនៅក្នុងប្រព័ន្ធរំលាយអាហារ ។
- អ៊ីវីមិចទីន (Ivermectin): សំលាប់តែព្រូនសំខាន់ៗ នៅក្នុងប្រព័ន្ធរំលាយអាហារ និងពពួកសត្វល្អិតដែលរស់នៅលើស្បែក ។

ទោះបីជាថ្នាំអ៊ីវីមិចទីនមានតម្លៃថ្លៃជាងថ្នាំលីវ៉ាមីហ្សូល ប៉ុន្តែវាមានប្រសិទ្ធភាពជាង នៅពេលព្យាបាលមេជ្រូកមុនពេលផ្តាច់ដោះ ពីព្រោះព្រូនមួយចំនួនក្នុងមេជ្រូកអាចមិនទាន់ពេញវ័យ ។

ភ្នាក់ងារពេទ្យសត្វភូមិ គឺជាប្រភពនៃចំណេះដឹងក្នុងការជ្រើសរើសថ្នាំសំលាប់ប៉ារាស៊ីត ។



មេជ្រូកដែលចិញ្ចឹមតាមបែបបុរាណដោយចងនៅក្រោម ឬ ក្បែរផ្ទះ នៅក្រោមលក្ខខណ្ឌនេះ មេជ្រូកងាយស្រួលឆ្លងព្រូន



ព្រូនខ្លះដែលនៅក្នុងមេជ្រូក អាចត្រូវបានចំលងទៅកូន ជ្រូកតាមរយៈទឹកដោះ

២.២.២ ការផ្តល់ស្នូកចំណី និងទឹកដែលមានគុណភាពខ្ពស់ដល់មេជ្រូក

ស្នូកចំណីនិងទឹកសម្រាប់មេជ្រូកដែលចិញ្ចឹមតាមបែបបុរាណជាទូទៅធ្វើអំពីឈើ ហើយវាមានងាយស្រួលដួល ឬជំពប់ ។ កសិករអាចបង្កើនបរិមាណចំណីនិងទឹកសម្រាប់មេជ្រូកបាន តាមរយៈការផ្តល់ស្នូកទឹកនិងចំណីមានទំហំធំ រាងមាំ និងធ្វើអំពីស៊ីម៉ង់ ឬតាមរយៈការផ្តល់ប្រដាប់ផឹកទឹកដោយប្រើក្បាលរូបីណេ ដែលមានសណ្ឋានដូចក្បាលដោះ (Drinking nipples) គ្រប់ពេលវេលា (ដូចក្នុងរូបភាពខាងក្រោមនេះ) ដែលការធ្វើរបៀបនេះនឹងធ្វើឱ្យមេជ្រូកទទួលបានផលចំណេញបានក្នុងរយៈពេលពេញមួយឆ្នាំពីស្នូកទាំងនោះ ។



មេជ្រូកគួរទទួលបាននូវស្នូកទឹកដែលមានទម្ងន់ធ្ងន់ ដែលមួយសម្រាប់ដាក់ទឹក និង មួយទៀតសម្រាប់ដាក់ចំណី



មេជ្រូកអាចធ្វើឱ្យកំពប់ស្នូកចំណីតាមបែបបុរាណ ដូចក្នុងរូបភាពនេះ



ការផ្តល់ប្រដាប់ផឹកទឹកដែលមានសណ្ឋានដូចក្បាលដោះ (drinking nipples)

២.២.៣ ការជួយកូនជ្រូកដែលទើបនឹងកើត

ការជួយកូនជ្រូកដែលទើបនឹងកើត វាមានភាពប្លែកគ្នាទៅតាមការស្នាត់ជំនាញរបស់ម្ចាស់ជ្រូក និងឧបករណ៍ដែលយកមកប្រើ។ ទោះបីជាយ៉ាងណាក៏ដោយ ការរស់រានរបស់កូនជ្រូកដែលទើបនឹងកើតអាចមានចំនួនច្រើន អាស្រ័យទៅតាមការជួយអោយបានដិតដល់ក្នុងពេលកើតកូន ។

នៅពេលដែលកើតកូនជ្រូកចេញមក មានការងារមួយចំនួនត្រូវបានអនុវត្ត៖

- ត្រូវយកកូនជ្រូកចេញពីស្រោម
- ជូតសំអាតភ្នាស់រំអិលដែលនៅជាប់នឹងមាត់ ច្រមុះ ដោយប្រើប្រាស់ក្រណាត់ស្អាតល្អ
- ប្រើកន្ត្រៃកាត់ទងទ្រូតរបស់កូនជ្រូក (ប្រវែង ៣-៥ សង្ឃឹម៉ែត្រ) ហើយបាញ់អ៊ីយ៉ូត ឬក៏យកទ្រូតនោះទៅជ្រលក់ក្នុងទឹកអ៊ីយ៉ូត រួចរង់ចាំយ៉ាងហោចណាស់ក៏ ២០នាទី តែមិនឱ្យលើសពី ២-៣ម៉ោងទេ បើស្នាមកាត់ទងទ្រូតមានការហូរឈាម សូមយកអំបោះចងទងទ្រូតនោះ ។
- បើអាកាសធាតុត្រជាក់ ចូរជូតកូនជ្រូកដែលទើបនឹងកើតដោយប្រើប្រាស់ក្រណាត់ស្អាតស្ងួតឱ្យបានឆាប់រហ័សហើយដាក់កូនជ្រូកនៅក្នុងឡាំងដែលមានក្រាលចំបើង រហូតដល់កូនជ្រូកកើតអស់ ប៉ុន្តែមិនទុកកូនជ្រូកនៅក្នុងឡាំងឱ្យលើសពី ២-៣ម៉ោងឡើយ ។
- ជាការល្អ កូនជ្រូកដែលទើបនឹងកើតមកនេះ ត្រូវតែទទួលនូវទឹកដោះដែលមានជាតិ កូឡូស្ត្រូម ឱ្យបានឆាប់រហ័ស (កូឡូស្ត្រូម - ទឹកដោះដែលបានពីដោះមេនៅពេលកើតកូន ហើយវាអាចជួយការពារទប់ទល់នឹងជម្ងឺផ្សេងៗ) ។
- កាត់ធ្មេញកូនជ្រូក៖ កូនជ្រូកដែលកើតមានមកមានធ្មេញចំនួន៨ (នៅផ្នែកលើ មាន៤ និងផ្នែកក្រោមមាន ៤ ដែរ) ហើយធ្មេញទាំងនោះ គួរតែកាត់វាចោលដើម្បីការពារកុំអោយមានគ្រោះថ្នាក់ដល់ដោះរបស់មេ និងកូនជ្រូកគ្នា។
- ការចាក់ជាតិដែក គឺធ្វើឡើងចំពោះកូនជ្រូកដែលចិញ្ចឹមដាក់ក្នុងទ្រុង ។

២.២.៤ ការផ្តល់ចំណីគ្រប់គ្រាន់ដល់មេជ្រូកក្នុងរយៈពេលបំបៅកូនដែលមេបបបំណីមមាន

ចំណីប្រូតេអ៊ីនផ្សំតាមបែប ពាណិជ្ជកម្ម និងចំណីតាមបែបបុរាណ (កន្តក់ និងចុងអន្ទុរ)

មេជ្រូកកើនការស៊ីចំណីយ៉ាងច្រើនក្នុងដំណាក់កាលបំបៅកូន បើប្រៀបធៀបជាមួយដំណាក់កាលផ្សេងៗ ដើម្បីសមាមាត្រទៅនឹងចំនួនកូនជ្រូក និងចំនួនទឹកដោះដែលត្រូវបំបៅកូនជ្រូក។ នៅពេលមេជ្រូកមានកូនច្រើន មេជ្រូកក៏ត្រូវការផលិតទឹកដោះបានច្រើនដែរ ហើយក្នុងពេលនោះ មេជ្រូកក៏ត្រូវការស៊ីចំណីឱ្យបានច្រើនដែរ ។ តារាងខាងក្រោមនេះបង្ហាញពីផលិតផលទឹកដោះ និងចំនួនទឹកដោះដែលកូនជ្រូកបោះ៖

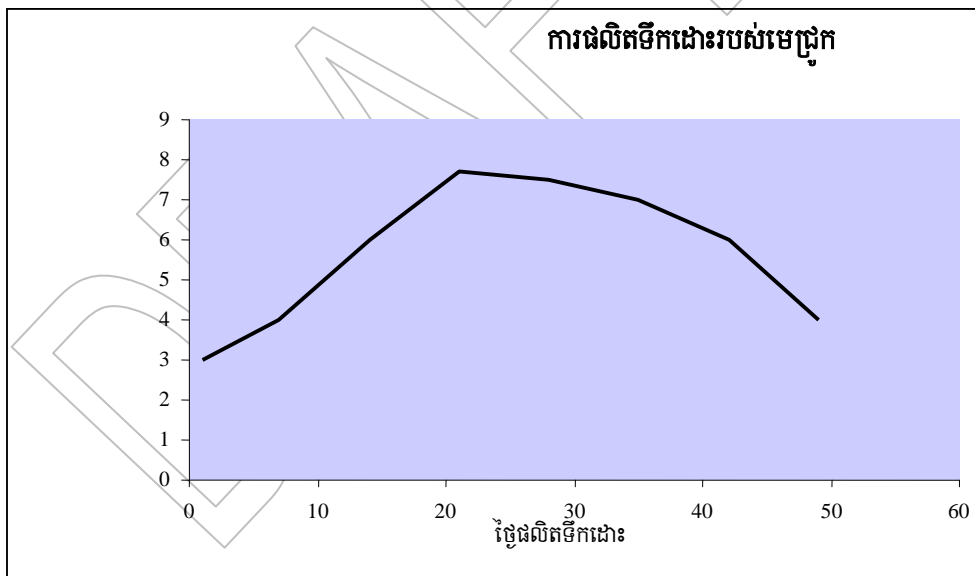
តារាងទី១. ទំនាក់ទំនងរវាងទិន្នផលទឹកដោះ និង ចំនួនកូនជ្រូក

ផលិតផលទឹកដោះ និងចំនួនកូនជ្រូក		
ចំនួនកូនជ្រូក	ផលិតផលទឹកដោះ (គ. ក្រ, ថ្ងៃ)	ចំនួនទឹកដោះដែលកូនជ្រូកបៅ (គ. ក្រ, កូនជ្រូក, ថ្ងៃ)
៦	៨.៥	១.៤
៨	១០.៤	១.៣
១០	១២.០	១.២
១២	១៣.២	១.១

កូនជ្រូកដែលមានកូនច្រើនអាចផលិតទឹកដោះបានច្រើន និង ស៊ីចំណីបានច្រើនជាងមេជ្រូកដែលមានកូនតិច ។ កូនជ្រូក ក្នុងសំបុក ដែលមានកូនជ្រូកច្រើនបានទទួលទឹកដោះតិចជាងកូនជ្រូកក្នុងសំបុកដែលមានកូនជ្រូកតិច

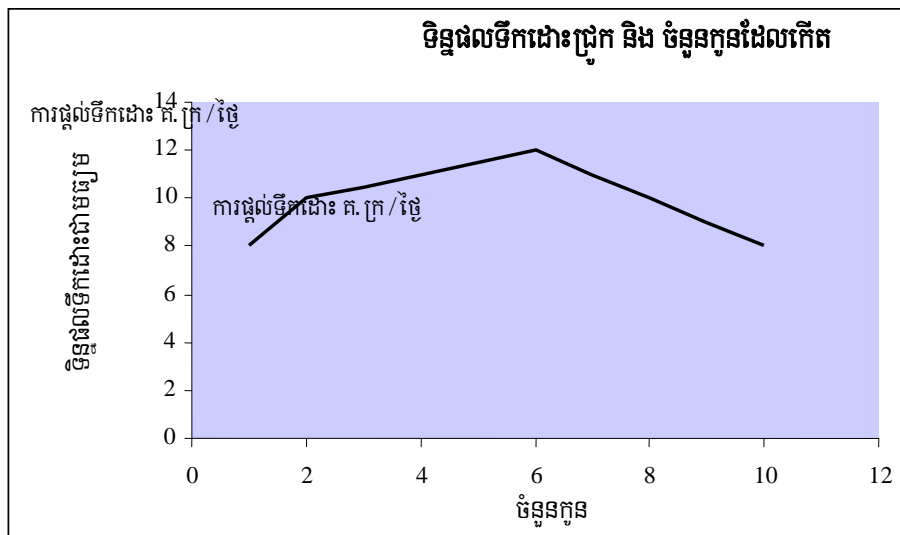
មេជ្រូកចាប់ផ្តើមផលិតទឹកដោះ ដែលមានកំរិតទាបបន្ទាប់ពីកើតកូន និងឈានទៅការផលិតទឹកដោះកំរិតអតិបរមា បន្ទាប់ពីកើតកូនចំនួន ៣-៤ សប្តាហ៍ បន្ទាប់មកវាធ្លាក់ចុះជាបណ្តើរៗ ដែលបង្ហាញក្នុងក្រាហ្វិកខាងក្រោម:

ក្រាហ្វិកទី១ ការផលិតទឹកដោះរបស់មេជ្រូក និង ថ្ងៃផលិតទឹកដោះ



ការផលិតទឹកដោះរបស់មេជ្រូកគឺវាអាស្រ័យផងដែរលើចំនួនកូនដែលកើត ។ មេជ្រូកផលិតទឹកដោះកំរិតអតិបរមានៅកូនទី៦ ។ ទំនាក់ទំនងរវាងការផលិតទឹកដោះរបស់មេជ្រូក និងចំនួនកូន ត្រូវបានបង្ហាញដូចក្រាហ្វិកខាងក្រោម៖

ក្រាហ្វិកទី២០៖ ទិន្នផលទឹកដោះជ្រូក និង ចំនួនកូនជ្រូកដែលកើត



ទឹកដោះរបស់មេជ្រូកមាន៥សមាសភាព៖ ទឹក ខ្លាញ់ ប្រូតេអ៊ីន វីតាមីន និងវ៉ែ។ សមាសភាពទឹកដោះដែលល្អរបស់មេជ្រូក ត្រូវបានបង្ហាញក្នុងតារាងខាងក្រោម៖

តារាងទី២. សមាសភាពទឹកដោះជ្រូក

សមាសភាពនៃទឹកដោះជ្រូក	
សមាសធាតុ	ក្រ / គ.ក្រ
ទឹក	៨០០
ខ្លាញ់	៩០
ស្ករ	៥០
ប្រូតេអ៊ីន	៥៥
វ៉ែ និង វីតាមីន	៥

មេជ្រូកដែលចិញ្ចឹមតាមលក្ខណៈបុរាណ ជាទូទៅត្រូវបានផ្តល់ចំណីដែលមានបរិមាណ និងគុណភាពទាបក្នុងរយៈពេលបំបៅកូន។ ចំណីជាទូទៅរួមមាន ល្បាយកន្ទក់និងចុងអង្ករ ឬកាកបាយ ឬបបរ ដែលប្រើសម្រាប់លាយបន្ថែមទៅលើចំណី

ផ្សេងៗ ទៀតដូចជា ត្រកូន។ ចំណីដែលផ្តល់ឱ្យទាំងអស់នោះមានចំនួនតិច គឺជាទូទៅផ្តល់មួយថ្ងៃបីដងក្នុងចន្លោះពេលដែលអត់មានចំណី។



មេជ្រូកដែលចិញ្ចឹមនៅតាមបែបបុរាណជាញឹកញាប់មានរាងស្តួម ។ រូបភាពខាងឆ្វេងគឺមេជ្រូកទើមដែលត្រៀម បង្កើតកូនចំណែករូបភាពខាងស្តាំគឺ មេជ្រូកដែលបំបៅកូន

ការផ្តល់ចំណីទៅឱ្យមេជ្រូកមានកំរិតទាប ទាំងបរិមាណ និងគុណភាព ក្នុងរយៈពេលបំបៅកូននោះវាបានផ្តល់លទ្ធផលអវិជ្ជមានមួយចំនួនដូចជា៖

- មេជ្រូកបានប្រើប្រាស់ប្រភពធនធានពីខ្លួនរបស់វា (ខ្នាញ់និងប្រូតេអ៊ីនប ដើម្បីផលិតទឹកដោះ ។ ប្រសិនបើមេជ្រូកស្តួម វាក៏ផលិតទឹកដោះបានតិចដែរ ។
- នៅពេលដែលមេជ្រូកចិញ្ចឹមតាមលក្ខណៈធម្មជាតិ វាផ្តល់ទឹកដោះបានតិចសម្រាប់កូនជ្រូក ។
- កូនជ្រូកមានការធំធាត់យឺត គឺទម្ងន់របស់វាប្រហែល ៥គ.ក្រ ក្នុងរយៈពេល៦-៨ អាទិត្យ ។
- កូនជ្រូកដែលខ្លាំងអាចទទួលបានទឹកដោះបានច្រើនជាងកូនជ្រូកដែលខ្សោយ ។
- កូនជ្រូកមានទំហំខុសគ្នាដែលនាំឱ្យមានការពិបាកក្នុងការលក់នៅលើផ្សារ ។ ភាគច្រើនកូនជ្រូកដែលធំជាងគេត្រូវបានលក់មុន និងកូនជ្រូកមានទំហំតូចជាងគេនឹងលក់ក្រោយ ដែលជាហេតុធ្វើឱ្យពន្យារពេលនៃការបំបៅកូន ។
- មេជ្រូកថយចុះទម្ងន់យ៉ាងច្រើន និងរយៈពេលរវាងការផ្តាច់ដោះ និងការរកឈ្មោលត្រូវបានពន្យារពេលរហូតដល់ជាច្រើនអាទិត្យ ។ កត្តាទាំងនេះនឹងធ្វើឱ្យមានការពន្យារពេលដល់ដំណាក់កាលផ្តាច់ដោះលើកក្រោយ ។

ចំណីបែបពាណិជ្ជកម្មគ្រប់បែបយ៉ាង ដែលផលិតដោយក្រុមហ៊ុនផ្សេងៗគ្នា អាចរកបាននៅតាមតូប ឬហាងតូចៗនៅគ្រប់ខេត្ត និងស្រុកនៃប្រទេសកម្ពុជា។ ចំណីបែបពាណិជ្ជកម្មត្រូវបាន៖

- នាំចូលពីប្រទេសថៃ ដែលនៅលើថង់នោះត្រូវបានសរសេរជាភាសាថៃ ។
- នាំចូលពីប្រទេសវៀតណាម ដែលនៅលើថង់នោះត្រូវបានសរសេរជាភាសាវៀតណាម ។
- ផលិតដោយក្រុមហ៊ុន ស៊ី ភី នៅក្នុងខេត្តកំពង់ស្ពឺ ។

ចំណីបែបពាណិជ្ជកម្ម ត្រូវបានផលិតដោយច្រកផងតាមទំហំផ្សេងៗគ្នា ដែលនៅក្នុងនោះកំរិតនៃជាតិប្រូតេអ៊ីន ថាមពល និងវី ត្រូវបានផ្សំឡើងខុសៗគ្នាដើម្បីតម្រូវទៅតាមស្ថានភាពនៃការផ្តល់ចំណី។ ជាធម្មតាចំណីត្រូវបានផលិតឡើងដោយផ្សំលាយនូវសំណែកស្បែក ម្សៅត្រី ពោត និង វី និងបន្ថែមពពួកវីតាមីន។ ជាទូទៅចំណីមានពីរប្រភេទ៖

- ចំណីផ្សំត្រូវបានផ្តល់ទៅឱ្យជ្រូកទាំងស្រុង
- ចំណីផ្សំដែលមានប្រូតេអ៊ីនខ្ពស់ (៤០ភាគរយប ត្រូវបានលាយជាមួយចំណីដែលមានប្រូតេអ៊ីនទាប ដូចជា ចុងអង្ករ កន្ទក់ ឬពោត។ ក្នុងករណីនេះ អត្រាលាយនៃចំណីនោះ ជាទូទៅត្រូវបានសរសេរនៅលើថង់។

វាមានតម្លៃនៃចំណីបែបពាណិជ្ជកម្មមួយចំនួន ដែលបានបង្ហាញក្នុងតារាងខាងក្រោម៖

តារាងទី៣. តម្លៃនៃចំណីបែបពាណិជ្ជកម្មដែលមានប្រូតេអ៊ីនខ្ពស់

តម្លៃនៃចំណីបែបពាណិជ្ជកម្មដែលមានប្រូតេអ៊ីនខ្ពស់					
ឈ្មោះចំណី	ប្រូតេអ៊ីន	ទំហំថង់	ក្រុមហ៊ុន	តម្លៃក្នុង១ថង់	តម្លៃក្នុង១គ.ក្រ
Hi-Gro 151	៣៦%	៥ គ.ក្រ	ស៊ីភី	១១.០០០	២.២០០
Hi-Gro 156	៣២%	៥ គ.ក្រ	ស៊ីភី	១១.០០០	២.២០០
Beta Gro 209	៣៦%	៥ គ.ក្រ	ថៃ	១២.០០០	២.៤០០
Beta Gro 74A	៤០%	៥ គ.ក្រ	ថៃ	១៣.០០០	២.៦០០
Beta Gro 226	៣៤%	៥ គ.ក្រ	ថៃ	១២.០០០	២.៤០០

ភាគច្រើនចំណីជ្រូកតាមបែបពាណិជ្ជកម្ម មានការណែនាំអំពីរបៀបប្រើប្រាស់របស់វា។ ទោះបីជាយ៉ាងណាក៏ដោយ វាមានការពិបាកសម្រាប់កសិករក្នុងការប្រើប្រាស់ចំណីបែបពាណិជ្ជកម្មឱ្យបានត្រឹមត្រូវព្រោះ៖

- ការណែនាំអំពីការប្រើប្រាស់នៃការផ្តល់ចំណីត្រូវបានសរសេរជាភាសាថៃ ឬ វៀតណាម
- អ្នកលក់មិនបានយល់អំពីចំណីផ្សេងៗ និងរបៀបប្រើប្រាស់របស់វា ព្រមទាំងមិនយល់ពីមូលហេតុនៃការប្រើប្រាស់ចំណី។
- កសិករមិនមានការជឿជាក់ក្នុងការប្រើប្រាស់ចំណីដូចដែលបានណែនាំ ព្រោះវាមានតម្លៃខ្ពស់។



វាមានចំណីជ្រូកបែបពាណិជ្ជកម្មជាច្រើនប្រភេទអាចរកបាននៅប្រទេសកម្ពុជា។ ចំណីទាំងអស់នេះផលិតនៅក្នុងប្រទេសកម្ពុជា វៀតណាម ឬ ថៃ ដែលមានផ្ទុកសញ្ញាជាភាសាខ្មែរ វៀតណាម ឬ ថៃ។ ចំណីទាំងអស់នេះធ្វើឱ្យអ្នកលក់ និងកសិករមានការលំបាកក្នុងការប្រើប្រាស់វាឱ្យមានប្រសិទ្ធភាព។

ចំណីដែលមានប្រូតេអ៊ីន ៤០ភាគរយ ត្រូវបានគេណែនាំឱ្យប្រើប្រាស់សម្រាប់ផ្តល់ចំណីដល់មេជ្រូក។ របបចំណីដែលមានចំណីផ្សំតាមបែបពាណិជ្ជកម្មដែលមានប្រូតេអ៊ីន៤០ភាគរយ កន្ទក់ ចុងអង្ករ (១.២.២ប នឹងធ្វើឱ្យមេជ្រូកទទួលបានចំណីដែលមានបរិមាណច្រើន និង គុណភាពល្អ ។ របបចំណីនេះនឹងផ្តល់ប្រូតេអ៊ីនប្រហែល ១៥ភាគរយ ដូចបង្ហាញក្នុងតារាងខាងក្រោម:

តារាងទី៤. របបចំណីសម្រាប់ផ្តល់ដល់មេជ្រូកបំបៅកូន

ធាតុផ្សំ	ជាតិប្រូតេអ៊ីន	ការលាយចំណី	ជាតិប្រូតេអ៊ីននៃរបបចំណី
ចំណីផ្សំតាមបែបពាណិជ្ជកម្ម ប្រូតេអ៊ីន ៤០ភាគរយ	៤០ ភាគរយ	១ ផ្នែក	១៥ ភាគរយ
ចុងអង្ករ	៩ ភាគរយ	២ ផ្នែក	
កន្ទក់	៨ ភាគរយ	២ ផ្នែក	

គុណភាព និងបរិមាណចំណី ដែលបានកែលម្អសម្រាប់មេជ្រូកក្នុងរយៈពេលបំបៅកូន បានផ្តល់នូវលទ្ធផលមួយចំនួន:

- ការផលិតទឹកដោះរបស់មេជ្រូក មានការកើនឡើងទាំងបរិមាណ និងគុណភាព
- កូនជ្រូក ទទួលបានទឹកដោះបានច្រើនជាងមុន
- កូនជ្រូក មានការលូតលាស់លឿន គឺទម្ងន់របស់វាកើនឡើងរហូតដល់ ១០គ.ក្រ (ជាមធ្យមប បន្ទាប់ពីអាយុ ៦ អាទិត្យ ។
- កូនជ្រូកមានទម្ងន់ប្រហាក់ប្រហែលគ្នា ដែលងាយស្រួលក្នុងការលក់ដូរ
- កូនជ្រូកអាចឆាប់បានលក់
- កូនជ្រូកអាចឆាប់ផ្តាច់ដោះ
- មេជ្រូក ឆាប់ចាប់ផ្តើមរកឈ្មោលបន្ទាប់ពីផ្តាច់ដោះ
- ផលិតកម្មប្រចាំឆ្នាំរបស់មេជ្រូក ត្រូវបានប្រសើរឡើង ដោយសារចំនួនកូនជ្រូកកើនឡើងក្នុង ១ឆ្នាំ។

២.២.៥ ធានានូវទឹកស្អាតជានិច្ចក្នុងស្នូកទឹក

មេជ្រូកដែលបំបៅកូន ត្រូវការផឹកទឹកយ៉ាងច្រើនដើម្បីថែរក្សាសុខភាពរបស់វា និងផលិតទឹកដោះ។ មេជ្រូកដែលបំបៅកូនត្រូវការផឹកទឹកពី ២៥-៤០លីត្រ ក្នុង១ថ្ងៃ ដែលវាអាស្រ័យទៅនឹងចំនួនកូនជ្រូក សក្តានុពលនៃការផលិតទឹកដោះ និងលក្ខខណ្ឌអាកាសធាតុ។

កសិករដែលចិញ្ចឹមមេជ្រូកបំបៅកូនតាមបែបបុរាណ ជាធម្មតាគឺលាយទឹកជាមួយចំណីដូចជាស៊ុប រួចផ្តល់ទៅឱ្យមេជ្រូក ៣ដង ក្នុង ១ថ្ងៃ។

នៅក្រោមលក្ខខណ្ឌនេះ មេជ្រូកខ្លះទឹកដែលជាហេតុធ្វើឱ្យផលិតទឹកដោះបានតិច និងកូនជ្រូកមានការធំធាត់យឺត និង ងាយស្រួលទទួលជម្ងឺទៀតផង ។ ប្រសិនបើកូនជ្រូកមានការរាគរូស វានឹងធ្វើឱ្យបាត់បង់ជាតិទឹកយ៉ាងលឿន ។

ប្រសិនបើមេជ្រូកផឹកទឹកគ្រប់គ្រាន់ មេជ្រូកនឹងមានសុខភាពកាន់តែប្រសើរឡើង និងផលិតទឹកដោះបានច្រើន ហើយធ្វើ ឱ្យកូនជ្រូកមានការធំធាត់លឿន និងសុខភាពល្អ ។

ស្ទើរតែគ្រប់សត្វទាំងអស់ ជាពិសេសជ្រូក វានឹងផឹកទឹកបែបណាក៏បានឱ្យតែមាន ។ ទឹកកខ្វក់មានផ្ទុកទៅដោយពពួក ប៉ារាស៊ីត និងជម្ងឺផ្សេងៗ ជាពិសេសទឹកដែលមានប្រភពពីស្រះ ឬប្រឡាយ ។ ទោះបីយ៉ាងណាក៏ដោយ ទឹកស្អាតសម្រាប់ជ្រូក ពិបាករកណាស់ ។ ដូច្នេះទឹកដែលផ្តល់ឱ្យជ្រូកគួរលាយ 0.១លីត្រ នៃក្លរីន ក្នុង ១០០លីត្រនៃទឹក ដើម្បីធ្វើឱ្យមានសុវត្ថិភាព សម្រាប់ជ្រូកផឹក ។

២.២.៦ អញ្ជើញភ្នាក់ងារពេទ្យសត្វភូមិទៅពេទ្យមេជ្រូកឬកូនជ្រូក

ក្នុងពេលកើតកូន មេជ្រូកនិងកូនជ្រូកអាចបង្ហាញរោគសញ្ញាឈឺជាច្រើនប្រភេទដូចជា ការឆ្លងជម្ងឺដល់ប្រដាប់បន្តពូជ និងក្រពេញទឹកដោះ ឬទម្រង់មកចំពោះមេជ្រូក ឬរាគរូសចំពោះកូនជ្រូក ។

មេជ្រូកនិងកូនជ្រូកដែលចិញ្ចឹមតាមបែបបុរាណ តែងតែជួបបញ្ហាខាងលើនេះជាមិនខានក្នុងរយៈពេលបំបៅកូន ហើយ ពេទ្យសត្វភូមិពេលខ្លះត្រូវបានគេហៅមកជួយសំរួលបញ្ហាទាំងអស់នេះ ។

ក្នុងខណៈដែលមេជ្រូក ឬកូនជ្រូកឈឺកសិករគួរហៅពេទ្យសត្វភូមិមកជួយ ។ ការធ្វើរបៀបនេះ នឹងធ្វើឱ្យបង្កើន លទ្ធភាពនៃការព្យាបាលឱ្យបានជោគជ័យ ។ ពេទ្យសត្វភូមិ គឺជាប្រភពនៃសេវាកម្ម និងព័ត៌មានបច្ចេកទេសសុខភាពសត្វ ។

២.២.៧ ការគ្រាវកូនជ្រូកឈ្មោលក្នុងអាយុ ១៥-២០ថ្ងៃ

ជាទូទៅ កសិករលក់កូនជ្រូកឈ្មោលដោយពុំបានគ្រាវឡើយ ។ កសិករដែលទិញកូនជ្រូកនោះ ជាទូទៅជួលនរណា ម្នាក់មកគ្រាវកូនជ្រូកក្នុងអាយុ ២-៣សប្តាហ៍បន្ទាប់ ក្នុងតម្លៃ ១០០០រៀលក្នុង ១ក្បាល ។ ការធ្វើរបៀបនេះជាហេតុធ្វើឱ្យកូន ជ្រូកទទួលស្រ្តស (Stress) យ៉ាងខ្លាំង ។ ប៉ុន្តែការគ្រាវកូនជ្រូកនៅពេលដែលវានៅជាមួយមេវា នឹងកាត់បន្ថយស្រ្តស (Stress) ។

កសិករដែលចិញ្ចឹមមេជ្រូក អាចបន្ថែមតម្លៃនៃការគ្រាវទៅលើតម្លៃរបស់កូនជ្រូក ។ ទោះបីយ៉ាងណាក៏ដោយវាមិន ច្បាស់ថា កសិករនឹងទូទាត់ប្រាក់សម្រាប់កូនជ្រូកឈ្មោលដែលគ្រាវ លើកូនជ្រូកឈ្មោលដែលមិនគ្រាវ ។ បញ្ហានេះគួរត្រូវបាន ដោះស្រាយក្នុងពេលអនុវត្តន៍នៃការធ្វើបង្ហាញ ។

២.២.៨ ការចាក់វ៉ាក់សាំងប៊េស្ត (Swine Fever) ដល់កូនជ្រូកនៅពេលកូនជ្រូកមានអាយុ ១៥-៣០ថ្ងៃ

កូនជ្រូកត្រូវទទួលបានភាពសុខភាពក្នុងទឹកដោះដំបូង (កូឡូស្តូម ដើម្បីការពារជម្ងឺប៊េស្ត ក្នុងពេលមានអាយុ២៤ម៉ោងដំបូង ។ ភាពសុខភាពនេះ នឹងមាននៅក្នុងឈាមកូនជ្រូក ហើយអាចការពារកូនជ្រូកពីជម្ងឺផ្សេងៗ ក្នុងខណៈកំហាប់នៃភាពសុខភាពនោះមាន កំរិតខ្ពស់គ្រប់គ្រាន់ ។ នៅពេលដែលកូនជ្រូកកាន់តែធំទៅៗ កំហាប់នៃភាពសុខភាពនោះនឹងថយចុះជាបណ្តើរៗ ហើយកូនជ្រូកពុំត្រូវ

បានការពារទៀតទេ ។ អាស្រ័យហេតុនេះរយៈពេលការពារអាស្រ័យទៅនឹងចំនួនភាពស៊ាំដំបូងដែលកូនជ្រូកទទួលបានក្នុង កូន្យស្តុម និងទំហំរបស់ជ្រូក ។

វាមិនអាចមានលទ្ធភាពក្នុងការផ្តល់ច្បាប់ជាទូទៅមួយសម្រាប់អាយុ ឬទំហំរបស់កូនជ្រូកដែលគួរធ្វើវ៉ាក់សាំងប៉េស្ត៍ជា លើកដំបូង ។ ពេលវេលាដ៏ល្អគឺធ្វើវ៉ាក់សាំងនៅពេលកំរិតភាពស៊ាំធ្លាក់ចុះដល់កំរិតទាប ដែលកំរិតភាពស៊ាំនេះអាចមានភាពខុស គ្នាសម្រាប់កូនជ្រូកស្នូមីតែនៅក្នុងសំបុកតែមួយ ។

ការណែនាំជាទូទៅ គឺ៖

- ប្រសិនបើមេជ្រូកមិនបានធ្វើវ៉ាក់សាំង កូនជ្រូកគួរធ្វើវ៉ាក់សាំងនៅអាយុ ១៥ថ្ងៃ ។
- ប្រសិនបើមេជ្រូកបានធ្វើវ៉ាក់សាំង កូនជ្រូកគួរធ្វើវ៉ាក់សាំងនៅអាយុ ៣០ថ្ងៃ ។

សូមយល់ថាការធ្វើវ៉ាក់សាំងចំពោះកូនជ្រូកអាច ឬ មិនអាចបន្ថែមតម្លៃរបស់កូនជ្រូក ។

២.២.៩ ការចាក់វ៉ាក់សាំងប៉េស្ត៍ (Swine Fever) និងសាទីក (Pasteurella) ដល់មេជ្រូកក្នុងរយៈពេល ១អាទិត្យ មុនពេលផ្តាច់ដោះ

មេជ្រូកដែលចិញ្ចឹមតាមបែបបុរាណ ជាទូទៅមិនត្រូវបានចាក់វ៉ាក់សាំងទេ ។ ការធ្វើបែបនេះនឹងធ្វើឱ្យកូនជ្រូកឆាប់ ទទួលជម្ងឺទូទៅដូចជាប៉េស្ត៍ និងសាទីក ។

ការចាក់វ៉ាក់សាំងដល់មេជ្រូក នឹងជួយការពារមេជ្រូកទប់ទល់នឹងជម្ងឺទាំងនេះ និង៖

- ជួយការពារកូនជ្រូកសំបុកក្រោយ និងជ្រូកទូទៅ
- អាចបន្ថែមតម្លៃទៅកូនជ្រូកសំបុកក្រោយ ប្រសិនបើសិករធ្វើការចាក់វ៉ាក់សាំងដល់មេជ្រូក ហើយអាជីវករ នឹងមានបំណងបង់ថវិកាច្រើនជាងមុន ។

វ៉ាក់សាំងប៉េស្ត៍ ដែលពេញនិយមច្រើនជាងគេ គឺផលិតពីណាវីតកូ (Navetvo) នៅប្រទេសវៀតណាម ។ វាផលិត ក្នុងដបដែលមាន ១០កំរិត ជាទម្រង់ស្លូត ។ ដើម្បីប្រើប្រាស់វ៉ាក់សាំងនេះ គឺត្រូវលាយទឹកចំនួន ២០មីលីលីត្រ ដើម្បីបង្កើតបាន ជា ១០កំរិត នៃសូលុយស្យុង ២មីលីលីត្រ ក្នុងមួយៗ ។ តម្លៃលក់រាយនៃវ៉ាក់សាំងនេះគឺ ប្រហែល ៤០០រៀល ក្នុង១កំរិត ឬ ៤.០០០រៀល ក្នុង១ដប ។ តម្លៃទីផ្សារសម្រាប់ការចាក់វ៉ាក់សាំងក្នុងសត្វមួយក្បាល គឺប្រហែល ១.០០០រៀល ។

វ៉ាក់សាំងណាវីតកូ ត្រូវបានគេណែនាំថា មេជ្រូកត្រូវចាក់វ៉ាក់សាំង ២សប្តាហ៍មុនពេលបង្កាត់ជាមួយជ្រូកបា ។ ប្រសិន បើមេជ្រូកផ្តល់ចំណីបានល្អ មេជ្រូកអាចរកឈ្មោល និងបង្កាត់បានក្នុងកំឡុងពេល ៥-៧ថ្ងៃបន្ទាប់ពីផ្តាច់ដោះ ។ អាស្រ័យ ហេតុនេះ មេជ្រូកគួរចាក់វ៉ាក់សាំង ១សប្តាហ៍ មុនពេលកូនជ្រូកត្រូវបានផ្តាច់ដោះ ។

ពេទ្យសត្វភូមិ គឺជាប្រភពនៃព័ត៌មាន និងសេវាបច្ចេកទេសសុខភាពសត្វ ។

២.២.១០ ការលក់កូនជ្រូកឱ្យមានប្រសិទ្ធភាព

ការចិញ្ចឹមជ្រូកតាមបែបបុរាណ:

- កូនជ្រូកជាទូទៅ ត្រូវបានលក់នៅត្រង់មាត់ទ្វារនៃទីកន្លែងចិញ្ចឹម ទៅឱ្យឈ្មួញដែលដើរទិញតាមភូមិ ។ កូនជ្រូកខ្លះត្រូវបានលក់ទៅឱ្យកសិករដែលចិញ្ចឹមជ្រូក ។ ជាទូទៅ កសិករលក់កូនជ្រូកមួយសំបុកក្នុងកំឡុងពេលតែ ២ សប្តាហ៍ប៉ុណ្ណោះ ។ កូនជ្រូកដែលធំជាងគេជាទូទៅលក់មុន ហើយកូនជ្រូកដែលតូចជាងគេត្រូវទុកឱ្យវាយរបន្តិចដើម្បីឱ្យវាកើនទម្ងន់ធ្ងន់ជាងមុន ទើបចាប់លក់ក្រោយ ។
- អ្នកចិញ្ចឹមជ្រូក ជាធម្មតាមិនបានធ្វើសកម្មភាពបញ្ចុះបញ្ចូលអំពីការលក់ជ្រូកដល់អ្នកទិញឡើយ ។ កសិករខ្មាតតូចបានដាក់ផ្លាកថាលក់ជ្រូក នៅខាងក្រៅផ្ទះរបស់ពួកគេ ។
- តម្លៃកូនជ្រូក គឺអាស្រ័យទៅនឹងទម្ងន់កូនជ្រូកពូជ ការវាយតម្លៃសុខភាព និងលទ្ធភាពធំធេង តម្លៃសាច់ជ្រូកពេលបច្ចុប្បន្ន ឬអនាគត និងតម្លៃចំណី ។

កសិករ គួរធ្វើការផ្សព្វផ្សាយក្នុងការលក់ដូរកូនជ្រូកឱ្យបានល្អជាងមុន ដោយពន្យល់ទៅអ្នកទិញថា កូនជ្រូកត្រូវបានចាក់វ៉ាក់សាំងរួចហើយ និងផ្តល់ចំណី និងគ្រប់គ្រងបានល្អ ។

២.៣- ដល់ចំណេញខ្ពង់កសេដ្ឋកិច្ច

តារាងខាងក្រោម បង្ហាញពីការប្រៀបធៀបនៃការវិភាគសេដ្ឋកិច្ចរវាងប្រព័ន្ធគ្រប់គ្រងពីរប្រភេទ (ប្រព័ន្ធគ្រប់គ្រងបែបបុរាណ និងប្រព័ន្ធគ្រប់គ្រងដែលបានកែលម្អ សម្រាប់ការចិញ្ចឹមមានរយៈពេល៦សប្តាហ៍ គឺនៅពេលដែលមេជ្រូកកំពុងបំបៅ កូនជ្រូកចំនួន ១០ក្បាល ។ នៅក្នុងប្រព័ន្ធទាំងពីរ:

- មេជ្រូក ជាប្រភេទពូជជ្រូកដែលបានកែលម្អក្នុងស្រុក ។
- មេជ្រូកត្រូវបានចង មានទម្ងន់ ៨០ គ.ក្រ និងចិតក្នុងលក្ខខណ្ឌស្តុមល្មមនិងលក្ខខណ្ឌកើតកូនចំនួន ៤លើក ។
- កូនជ្រូកចំនួន ១០ក្បាល ត្រូវបានកើតដែលមានទម្ងន់មធ្យម ០.៩គ.ក្រ ។
- គ្មានកូនជ្រូកស្លាប់ ។
- កូនជ្រូកឈ្មោលមិនត្រូវបានគ្រាវ ។

នៅក្នុងប្រព័ន្ធបែបបុរាណ:

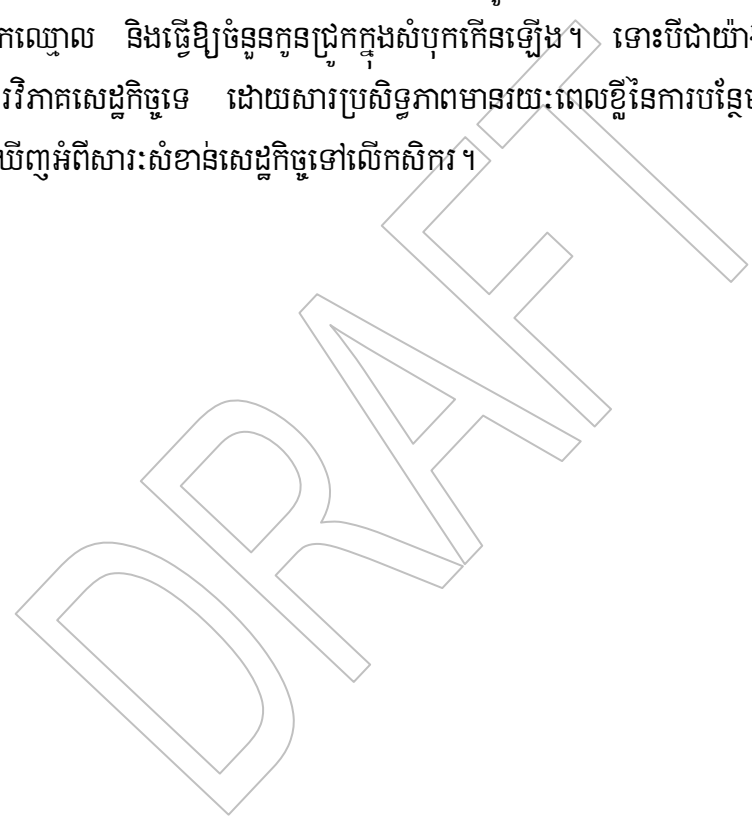
- មេជ្រូកផ្តល់ចំណី១ថ្ងៃ៣ដង គឺលាយកន្ទក់ ចុងអង្ករនិងទឹកជាមួយគ្នាដូចស៊ុប ។ បរិមាណចំណីជាមធ្យមដែលមេជ្រូកស៊ីគឺ ២,៩គ.ក្រ ក្នុង ១ថ្ងៃ ។
- កូនជ្រូក និងមេជ្រូកមិនត្រូវបានចាក់ថ្នាំការពារ និងព្យាបាលដោយថ្នាំប៉ារ៉ាស៊ីត ។
- កូនជ្រូកចំនួន ១០ក្បាល ដែលមួយៗមានទម្ងន់ជាមធ្យម ៣.៥គ.ក្រ បន្ទាប់ពីមានអាយុ ៥សប្តាហ៍ និងលក់បាន ១០.០០០រៀលក្នុង ១គ.ក្រ ។

- កសិករចំណាយលុយ ៤០.០០០រៀល លើថ្នាំព្យាបាល ។

នៅក្នុងប្រព័ន្ធដែលបានកែលំអ៖

- មេជ្រូកត្រូវបានផ្តល់ស្នូលទឹក និងចំណីដោយឡែកពីគ្នា (ដែលចំណាយ ២០.០០០រៀលក្នុងមួយៗប និងផ្តល់ចំណីដែលមានល្បាយនៃចំណីផ្សំបែបពាណិជ្ជកម្ម ដែលមានប្រូតេអ៊ីន៤០ភាគរយ : កន្ទក់ : ចុងអង្ករ (១:២:២) ។
- មេជ្រូកព្យាបាលប៉ារ៉ាស៊ីតដោយថ្នាំប៉ារ៉ាស៊ីតមុនពេលកើតកូន និងជម្ងឺ ប៉េស្ត និងសាទឹក ។
- កូនជ្រូក បានចាក់វ៉ាក់សាំងប៉េស្ត ។ ការវិភាគសេដ្ឋកិច្ចបានសន្មតថា តម្លៃកូនជ្រូកមិនបានកើនឡើយដោយសារពីការចាក់វ៉ាក់សាំង ។ កូនជ្រូកត្រូវបានចំណាយក្នុងការចាក់វ៉ាក់សាំងដើម្បីការពារជម្ងឺក្នុងរយៈពេលខ្លី ប៉ុន្តែវាធ្វើឱ្យជ្រូកមានសុខភាពល្អដែលអាចឱ្យកើនតម្លៃជ្រូកក្នុងពេលអនាគត ។
- កសិករចំណាយ ៤០.០០០រៀល លើថ្នាំព្យាបាល ។
- កូនជ្រូកចំនួន ១០ក្បាលដែលមួយៗមានទម្ងន់ ៧.៥ គ.ក្រ និង អាចលក់បាន ១០.០០០ រៀលក្នុង១ គ.ក្រ ។

ប្រព័ន្ធផ្តល់ចំណីដែលបានកែលំអ អាចបង្កើនទម្ងន់មេជ្រូកនៅពេលផ្តាច់ដោះ និងធ្វើឱ្យរយៈពេលផ្តាច់ដោះខ្លី ដែលអាចឱ្យមេជ្រូកឆាប់រកឈ្មោល និងធ្វើឱ្យចំនួនកូនជ្រូកក្នុងសំបុកកើនឡើង ។ ទោះបីយ៉ាងណាក៏ដោយការចំណេញពីនេះមិនបានគិតបញ្ចូលក្នុងការវិភាគសេដ្ឋកិច្ចទេ ដោយសារប្រសិទ្ធភាពមានរយៈពេលខ្លីនៃការបន្ថែមតម្លៃទៅលើជ្រូក គឺជាលទ្ធផលមួយដែលអាចមើលឃើញអំពីសារៈសំខាន់សេដ្ឋកិច្ចទៅលើកសិករ ។



តារាងទី៥៖ ការវិភាគសេដ្ឋកិច្ចនៃប្រព័ន្ធគ្រប់គ្រងមេជ្រូកបំបៅកូនតាមបែបបុរាណ និង ដោយមានការកែលំអ

ការវិភាគសេដ្ឋកិច្ចនៃប្រព័ន្ធគ្រប់គ្រងមេជ្រូកបំបៅកូនតាមបែបបុរាណ និង ដោយមានការកែលំអ								
	ទម្លាប់កសិករ				កែលំអ			
	ឯកតា	តម្លៃរៀល/ ឯកតា	ចំនួន ឯកតា	តម្លៃ រៀល	ឯកតា	តម្លៃរៀល / ឯកតា	ចំនួន ឯកតា	តម្លៃ (រៀល)
ចំណាយអាចប្រែប្រួល								
ចុងអង្ករ	គ.ក្រ	៤០០	៨០	៣២.០០០	គ.ក្រ	៤០០	៦០	២៤.០០០
កន្ទក់	គ.ក្រ	៧០០	២០	១៤.០០០	គ.ក្រ	៧០០	៦០	៤២.០០០
ចំណីពាណិជ្ជកម្ម	គ.ក្រ	២.៤០០	០	០	គ.ក្រ	២.៤០០	៣០	៧២.០០០
ថ្នាំព្យាបាល	L.S	៤០.០០០	១	៤០.០០០	L.S	៤០.០០០	១	៤០.០០០
ថ្នាំប៉ារាស៊ីត	ក្បាល	៥.០០០	០	០	ក្បាល	៥.០០០	១	៥.០០០
វ៉ាក់សាំងសាទឹក	ក្បាល	១.០០០	០	០	ក្បាល	១.០០០	១	១.០០០
វ៉ាក់សាំងប៉េស្តី	ក្បាល	១.០០០	០	០	ក្បាល	១.០០០	១១	១១.០០០
				៨៦.០០០				១៩៥.០០០
ប្រាក់ចំណូល								
ការលក់កូនជ្រូក	គ.ក្រ	១០.០០០	៣៥	៣៥០.០០០	គ.ក្រ	១០.០០០	៧៥	៧៥០.០០០
ផលចំណេញ ក = ប្រាក់ចំណូល - ចំណាយអាចប្រែប្រួល				២៦៤.០០០				៥៥៥.០០០
តម្លៃមិនប្រែប្រួល								
តម្លៃនៃស្នូក	ឯកតា	៨.០០០	០	០	ឯកតា	៨.០០០	២	១៦.០០០
ផលចំណេញ ខ = ផលចំណេញ ក - ចំណាយមិនប្រែប្រួល				២៦៤.០០០				៥៣៩.០០០
ការកើនឡើងនូវចំណាយអាចប្រែប្រួលសម្រាប់ប្រព័ន្ធដែលបានកែលំអ								១០៥.០០០
ការកើនឡើងប្រាក់ចំណូលពីប្រព័ន្ធដែលបានកែលំអ								២៩១.០០០
ការកើនឡើងប្រាក់ចំណេញពីប្រព័ន្ធដែលបានកែលំអ (ដោយមិនគិតពីចំណាយលើស្នូក)								១៨៦.០០០
ការកើនឡើងប្រាក់ចំណេញពីប្រព័ន្ធដែលបានកែលំអ (ដោយគិតពីចំណាយលើស្នូក)								១៦៦.០០០

ការវិភាគសេដ្ឋកិច្ចនៃប្រព័ន្ធគ្រប់គ្រងជ្រូកបំបៅកូនតាមបែបបុរាណ និង ដោយមានកែលំអ			
		ទំលាប់កសិករ	កែលំអ
ទម្ងន់មេជ្រូកដែលកើតកូន	គ. ក្រ	៨០	៨០
ចំនួនកូនជ្រូក	ក្បាល	១០	១០
ទម្ងន់កូនជ្រូកដែលកើត	គ. ក្រ	០.៩	០.៩
រយៈពេលចិញ្ចឹម	ថ្ងៃ	៣៥	៣៥
ទម្ងន់កូនជ្រូកដែលលក់	គ. ក្រ	៣.៥	៧.៥
ការកើនឡើងទម្ងន់កូនជ្រូក	ក្រ / ថ្ងៃ	៧៤	១៨៩
តម្លៃចំណី	រៀល, ថ្ងៃ	៤៦០	៩២០
ការស៊ីចំណីរបស់មេជ្រូក	គ. ក្រ	១០០	១៥០
ការស៊ីចំណីរបស់មេជ្រូក	គ. ក្រ / ថ្ងៃ	២.៩	៤.៣
ពលកម្ម	ម៉ោង	១០៥	១០៥

ការសន្មត

- មេជ្រូក គឺជាពូជក្នុងស្រុកដែលបានកែលំអ និងកើតកូនសំបុកលើក ទី៤ និង លក្ខខណ្ឌសមរម្យក្នុងពេលកើតកូន ។
- កូនជ្រូក គឺជាពូជក្នុងស្រុកដែលបានកែលំអ
- ស្លឹកពីរដែលមួយៗមានតម្លៃ ២០.០០០រៀល និងតម្លៃចុះថ្លៃនៃស្លឹកមួយៗគឺ ៤.០០០រៀលក្នុង ១ឆ្នាំ ។

៣. ការណែនាំលើការងារផ្សព្វផ្សាយ

គោលការណ៍ផ្សព្វផ្សាយ គឺផ្តោតទៅលើកម្មវិធីផ្សព្វផ្សាយថ្នាក់ឃុំដែលនៅក្នុងឃុំនោះមានភូមិមួយឬច្រើន បានបំពេញទៅតាមលក្ខខណ្ឌសមស្របទៅនឹងបច្ចេកទេស ។ ការជ្រើសរើសនៃចំនួនទឹកនៃឆ្នេរឆ្នេរនឹងអាស្រ័យទៅលើប្រភពធនធាន ។ មន្ត្រីតាមស្រុក នឹងគ្រប់គ្រងទឹកនៃឆ្នេរឆ្នេរដោយផ្ទាល់ ។ ទោះបីជាយ៉ាងណាក៏ដោយគោលការណ៍នេះអាចត្រូវបានអនុវត្តនៅតាមថ្នាក់ស្រុក និងខេត្ត ។ ក្នុងករណីនេះមន្ត្រីថ្នាក់ស្រុកមានតួនាទីសំរាប់សំរួល និងគាំទ្រ ហើយពេទ្យសត្វភូមិគ្រូវបានធ្វើកិច្ចសន្យាគ្រប់គ្រងកន្លែងឆ្នេរឆ្នេរដោយផ្ទាល់ ។

៣.១. ការរៀបចំស្ថាប័ន

អ្នកចូលរួមក្នុងកម្មវិធីផ្សព្វផ្សាយនេះមាន៖

- ក- មន្ត្រីការិយាល័យផលិតកម្ម និងបសុព្យាបាល និងមន្ត្រីផ្សព្វផ្សាយតាមខេត្ត ។ សមាជិកនៃមន្ត្រីថ្នាក់នេះ គឺទទួលខុសត្រូវក្នុងការងារសំរាប់សំរួលទូទៅ ។

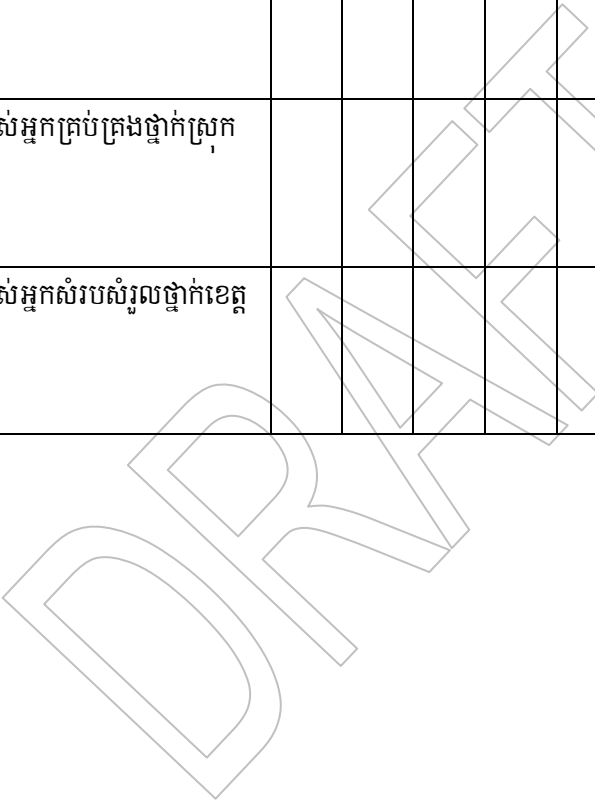
- ខ- មន្ត្រីពេទ្យសត្វនៃការិយាល័យកសិកម្មស្រុក ដែលនៅក្រោមកិច្ចសន្យាក្នុងការគ្រប់គ្រងសកម្មភាពរបស់កម្មវិធីក្នុងស្រុកត្រូវបានស្នើជាអ្នកគ្រប់គ្រងស្រុក ។ ប្រធានការិយាល័យកសិកម្មថ្នាក់ស្រុក នឹងមានតួនាទីគាំទ្រកម្មវិធីដែរ ។
- គ- ពេទ្យសត្វភូមិ មានកិច្ចសន្យាក្នុងការផ្តល់ការព្យាបាលប៉ារ៉ាស៊ីត និងចាក់វ៉ាក់សាំងដល់កន្លែងធ្វើបង្ហាញ និង ក្នុងការធ្វើផែនការប្រជុំ និងត្រួតពិនិត្យសុខភាពមេជ្រូក និងកូនជ្រូកនៅទីកន្លែងធ្វើបង្ហាញ ។ ពេទ្យសត្វភូមិត្រូវតែរក្សាទុកនូវរាល់ទិន្នន័យនៃការព្យាបាលដល់មេជ្រូក និងកូនជ្រូក ។
- ឃ- អាជ្ញាធរដែនដី ត្រូវតែជួយក្នុងការជ្រើសរើសកសិករ និងចូលរួមកិច្ចប្រជុំក្នុងការធ្វើផែនការថ្នាក់ឃុំ ។
- ង- អ្នកលក់ចំណីពាណិជ្ជកម្មតូចតាច ។ អ្នកទាំងនេះទទួលបានការហ្វឹកហ្វឺនលើបច្ចេកទេស និងហិរញ្ញវត្ថុនៃការចិញ្ចឹមជ្រូក និងការប្រើប្រាស់ចំណី ។
- ច- កសិករគំរូ (គ្រួសារក្នុងមួយភូមិ) ដែលចិតនៅក្រោមកិច្ចសន្យាជាមួយថ្នាក់ស្រុក ក្នុងការគ្រប់គ្រងជ្រូកនៅទីកន្លែងធ្វើបង្ហាញ ។ កសិករគំរូ ទទួលបានចំណីដែលមានប្រូតេអ៊ីន ៤០ភាគរយ មួយបាវទម្ងន់ ៣០គ.ក្រ ស្លឹកពីរដែលមាំ គឺសម្រាប់ដាក់ទឹក និងចំណី និងទទួលបានថ្នាំសម្រាប់ព្យាបាលប៉ារ៉ាស៊ីត (អ៊ីវ៉ូមីថ) និងវ៉ាក់សាំងប៉េស្តដោយមិនបាច់បង់លុយ ។ កសិករគំរូនឹងផ្តល់មេជ្រូកដែលជិតកើតកូន កន្ទក់ និងចុងអង្ករសម្រាប់លាយជា មួយចំណីប្រូតេអ៊ីនផ្សំ និងទទួលបានពលកម្មក្នុងការគ្រប់គ្រងជ្រូក និងរក្សាទុកទិន្នន័យ ។ កសិករនឹងទិញថ្នាំ ព្យាបាល និងបង់សេវាប្រសិនបើមេជ្រូក ឬកូនជ្រូកឈឺ ។ មន្ត្រីស្រុកនឹងផ្តល់ជញ្ជីងដែលអាចឆ្លឹងបាន ១០គ.ក្រ ដល់កសិករក្នុងរយៈពេលនៃការធ្វើបង្ហាញ ។ កសិករគំរូដែលត្រូវបានជ្រើសរើសជាអ្នកចិញ្ចឹមមេជ្រូកដែលមាន សមត្ថភាពខ្ពស់នឹងមានជំនាញក្នុងការទំនាក់ទំនងជាអ្នកអាចទុកចិត្ត អាចផ្សព្វផ្សាយដល់ កសិករផ្សេងទៀតបាន និងជាអ្នកដែលអាចរក្សាទុកទិន្នន័យបានល្អ ។
- ឆ- កសិករចូលរួម (១៥កសិករក្នុងទីកន្លែងធ្វើបង្ហាញ) ដែលអាចចូលរួមក្នុងថ្ងៃដែលធ្វើបង្ហាញជាក់ស្តែង ។ កសិករទាំងនេះ គួរជាអ្នកចិញ្ចឹមមេជ្រូកក្នុងពេលបច្ចុប្បន្ន ឬ ជាអ្នកចិញ្ចឹមជ្រូកដែលមានសក្តានុពល និងជាអ្នកទទួលបានបច្ចេកវិទ្យាដ៏មានប្រសិទ្ធភាព ។
- ជ- កសិករដទៃទៀតដែលអាចមានសិទ្ធិចូលក្នុងទីកន្លែងធ្វើបង្ហាញ និងគួរទទួលបានព័ត៌មានពីកសិករគំរូ និងកសិករដែលចូលរួម ។

៣.២. ការធ្វើផែនការសកម្មភាព

ផែនការសកម្មភាពមានរយៈពេលប្រហែល ៥ខែ ដែលរួមមានការធ្វើផែនការការអនុវត្តន៍នូវការធ្វើបង្ហាញ និងវគ្គត្រួតពិនិត្យ និងវាយតម្លៃ ។

ក្រាហ្វិកទី ៣. ផែនការសកម្មភាពសម្រាប់ការគ្រប់គ្រងមេជ្រូកបំបៅកូន

ផែនការសកម្មភាពសម្រាប់ការគ្រប់គ្រងមេជ្រូកបំបៅកូន												
សកម្មភាព	ខែ											
	១	២	៣	៤	៥	៦	៧	៨	៩	១០	១១	១២
ការជ្រើសរើសទីកន្លែង				■								
ការប្រជុំថ្នាក់ឃុំលើកទី ១ និង ២					■				■			
ការហ្វឹកហ្វឺនអ្នកលក់ចំណី លើកទី ១ និង ២					■					■		
ការជ្រើសរើសកសិករ					■							
ការទស្សនៈកិច្ច៤ថ្ងៃ នៅទីកន្លែងធ្វើបង្ហាញ						■	■	■				
ការត្រួតពិនិត្យរបស់ភ្នាក់ងារពេទ្យសត្វភូមិ						■	■	■	■			
ការត្រួតពិនិត្យរបស់អ្នកគ្រប់គ្រងថ្នាក់ស្រុក						■	■	■	■			
ការត្រួតពិនិត្យរបស់អ្នកសំរបសំរួលថ្នាក់ខេត្ត						■	■	■	■			



ការជ្រើសរើសទឹកកន្លែង

គ្រប់ភូមិក្នុងស្រុកដែលឆ្លើយតបតាមលក្ខខណ្ឌបច្ចេកទេស គឺត្រូវបានជ្រើសរើសជាទឹកកន្លែងអនុវត្តកម្មវិធី ។

តារាងទី៦. លក្ខខណ្ឌសមស្របទៅនឹងបច្ចេកទេស

លក្ខខណ្ឌ	ការផ្តល់យោបល់
ការចូលដល់ទិន្នន័យសំខាន់ៗ	
វត្តមានរបស់ភ្នាក់ងារពេទ្យសត្វភូមិផ្តល់សេវាសុខភាព	តំបន់ដែលមានពេទ្យសត្វភូមិ គួរត្រូវបានផ្តល់ជាអាទិភាព ពីព្រោះវានឹងធ្វើឱ្យកើនឡើងនូវឱកាសនៃការជោគជ័យដល់បទដ្ឋានអនុវត្តបច្ចេកវិទ្យា
វត្តមានរបស់សេវាពេទ្យសត្វស្រុក	តំបន់ដែលមានការគាំទ្រ ពេទ្យសត្វស្រុកគួរត្រូវបានផ្តល់ជាអាទិភាព
មានចំណីជ្រូកតាមបែបពាណិជ្ជកម្ម	ប្រសិនបើអត់មានចំណីទាំងនេះ កុំអនុវត្តន៍
ស្នូកទឹក និង ចំណី	ស្នូកទឹក និង ចំណីទាំងនេះបច្ចុប្បន្នមិនអាចរកបាននៅតំបន់ជាច្រើន
កាចូលដល់ទីផ្សារ	
តម្លៃកូនជ្រូកកើនឡើងសមស្របដែលឆ្លើយតបទៅនឹងទិន្នន័យសំខាន់ៗដែលបានបញ្ចូល	តាមការណែនាំ ប្រសិនបើតម្លៃកូនជ្រូកក្នុង១គ.ក្រ កើនឡើង ៦ ដងបើប្រៀបធៀបជាមួយតម្លៃចំណី ដែលលាយផ្សំដោយចំណីពាណិជ្ជកម្ម/កន្ទក់/ចុងអង្ករ នោះកម្មវិធីនៃការផ្តល់ចំណី ទំនងជាទទួលបានផលចំណេញដែលអាចឱ្យកសិករទទួលយកបាន។ ជាធម្មតា តម្លៃចំណីដែលលាយផ្សំ នោះនឹងមានតម្លៃ ១.០០០រៀល ក្នុង១គ.ក្រ។ អាស្រ័យហេតុនេះប្រសិនបើកូនជ្រូកមានតម្លៃ ៦.០០០រៀល ក្នុង ១គ.ក្រ នោះការអនុវត្ត “បទដ្ឋានអនុវត្តបច្ចេកវិទ្យា” អាចសង្ឃឹមនឹងទទួលបានជោគជ័យបាន។ ជាធម្មតាតម្លៃកូនជ្រូកខ្ពស់ជាងនេះ។

ការប្រជុំថ្នាក់ឃុំលើកទី ១

ការប្រជុំនេះត្រូវបានចូលរួមដោយមន្ត្រីថ្នាក់ខេត្តនិងស្រុក អាជ្ញាធរឃុំ និងភ្នាក់ងារពេទ្យសត្វភូមិក្នុងឃុំ។ ក្នុងកិច្ចប្រជុំនេះមាន៖

- សមាសភាពបច្ចេកទេសដែលក្នុងនោះ សិក្ខាកាមបានផ្តល់នូវទស្សនៈអំពីបច្ចេកទេស និង ហិរញ្ញវត្ថុនៃការគ្រប់គ្រងមេជ្រូកដែកចិញ្ចឹមដោយបែបបុរាណ និងដោយកែលំអ ស្ថានភាពបច្ចុប្បន្ននៃការគ្រប់គ្រងមេជ្រូក និងការរកទីផ្សាររបស់កូនជ្រូកនៅតាមខេត្ត ស្រុក និង ឃុំ។ សិក្ខាកាមពិភាក្សាបទពិសោធន៍របស់ពួកគេអំពីការគ្រប់គ្រងមេជ្រូក និង ការលក់ដូរកូនជ្រូក។

- សមាសភាពការរៀបចំដែលនិយាយអំពីទិសដៅ សកម្មភាព គោលដៅ រចនាសម្ព័ន្ធនិងផែនការសកម្មភាពនៃកម្មវិធី ។ កិច្ចសន្យារបស់ភ្នាក់ងារពេទ្យសត្វភូមិត្រូវបានអត្ថាធិប្បាយ និងយល់ព្រម ។ កិច្ចសន្យារបស់កសិករគំរូត្រូវបានពិភាក្សា ។ លក្ខខណ្ឌជ្រើសរើសកសិករគំរូ និងកសិករដែលចូលរួម ត្រូវបានពិភាក្សា និងយល់ព្រម ។

ការហ្វឹកហ្វឺនដល់អ្នកលក់ចំណីសត្វលើកទី១

អ្នកគ្រប់គ្រងស្រុក ហ្វឹកហ្វឺនម្ចាស់ហាងលក់ចំណី និងថ្នាំព្យាបាលសត្វទៅលើ៖

- បច្ចេកវិទ្យា និងសេដ្ឋកិច្ចនៃការគ្រប់គ្រងមេជ្រូកដែលមានការកែលម្អ និងការប្រើប្រាស់និងប្រសិទ្ធភាពនៃចំណីបែបពាណិជ្ជកម្មសម្រាប់ការចិញ្ចឹមជ្រូកខ្នាតតូច ។
- ប្រព័ន្ធភ្នាក់ងារពេទ្យសត្វភូមិ និងប្រភេទថ្នាំជាមូលដ្ឋាន និងរបៀបឆ្លើយទៅនឹងសំណួររបស់កសិករ ។

ភ្នាក់ងារពេទ្យសត្វភូមិដែលចូលរួមការហ្វឹកហ្វឺន គឺជាប្រភពធនធានមនុស្ស ។



ម្ចាស់ហាងលក់ចំណីបែបពាណិជ្ជកម្មជាទូទៅមានចំណេះដឹងនិងការយល់ទាបពីរបៀបប្រើប្រាស់ចំណី



ភាគច្រើននៃចំណីជ្រូកតាមបែបពាណិជ្ជកម្ម ត្រូវបានលក់នៅក្នុងស្បោងមានទម្ងន់ ១-២គ.ក្រ ។ អ្នកលក់ចំណីខ្លះ បានបែងចែកចំណីជាកញ្ចប់តូចៗ ដែលមានទម្ងន់ ១គ.ក្រ ។

ការជ្រើសរើសកសិករ

អ្នកគ្រប់គ្រងស្រុក ឬភ្នាក់ងារពេទ្យសត្វភូមិ ជួបជាមួយអាជ្ញាធរដែនដីដើម្បីជួយក្នុងការជ្រើសរើសកសិករគំរូ ពិនិត្យទឹកនៃឆ្នេង និងពន្យល់អំពីទឹកនៃឆ្នេងធ្វើបង្ហាញ និងចុះកិច្ចសន្យាជាមួយកសិករគំរូ និងបង្ហាញកសិករគំរូអំពីរបៀបរក្សាទុកដាក់ទិន្នន័យ ។

ថ្ងៃចុះទៅដល់ទឹកផ្លែឈើទី១

ថ្ងៃចុះទៅដល់ទឹកផ្លែឈើមាន ៤លើក សម្រាប់ទឹកផ្លែឈើធ្វើបង្ហាញមួយៗ។ ថ្ងៃចុះលើកទី១គួរធ្វើឡើងនៅមុនពេល ឬចំពេលកើតកូន នៅទឹកផ្លែឈើរបស់កសិករគំរូ:

- ក្រុមការងារពិភាក្សាអំពីការគ្រប់គ្រងមេជ្រូកបំបៅកូន និង ការលក់ដូរកូនជ្រូក
- អ្នកគ្រប់គ្រងស្រុក ពន្យល់អំពីសកម្មភាពទឹកផ្លែឈើធ្វើបង្ហាញ
- អ្នកគ្រប់គ្រងស្រុកបង្ហាញអំពីការព្យាបាលប៉ារាស៊ីត ស្នូកចំណីនិងទឹក ការលាយចំណី និងការផ្តល់ចំណី
- ភ្នាក់ងារពេទ្យសត្វភូមិព្យាបាលជ្រូកដោយឆ្នាំ អ៊ីវីម៉ូធីនីន
- ក្រុមការងារបង្កើតថវិកាដែលបង្ហាញអំពីចំណាយ និងលទ្ធផល (ការលក់កូនជ្រូក)

ថ្ងៃចុះទៅដល់ទឹកផ្លែឈើទី២

ថ្ងៃចុះលើកទី២ គួរធ្វើឡើង ២សប្តាហ៍នៅក្រោយពេលកើតកូននៅទឹកផ្លែឈើរបស់កសិករគំរូ។ ក្រុមការងារ:

- ពិនិត្យមើលជ្រូកនៅទឹកផ្លែឈើរបស់កសិករគំរូ
- ពិនិត្យមើលរបាយការណ៍របស់កសិករ
- ពិភាក្សាអំពីការវិកលចរន្តនៃការចិញ្ចឹមជ្រូករបស់កសិករគំរូ



កសិករគំរូត្រូវឱ្យបានទៀងទាត់ និង ជានិច្ចជាកាលផ្តល់ទឹកស្អាតដល់មេជ្រូក

ថ្ងៃចុះទៅដល់ទឹកផ្លែឈើទី៣

ថ្ងៃចុះលើកទី៣ គួរធ្វើឡើងនៅទឹកផ្លែឈើរបស់កសិករគំរូ នៅពេលចំណីជ្រូកបែបពាណិជ្ជកម្មជិតអស់ (ប្រហែល ៥-៦សប្តាហ៍បន្ទាប់កើតកូន)។ ក្រុមការងារ:

- ពិនិត្យជ្រូកនៅទឹកផ្លែឈើរបស់កសិករគំរូ
- ពិនិត្យរបាយការណ៍របស់កសិករគំរូ

- ពិភាក្សាអំពីការវិវត្តចំរើន និងលទ្ធផលនៃការចិញ្ចឹមជ្រូករបស់កសិករគំរូ និងប្រៀបធៀបការចិញ្ចឹមជ្រូករបស់ពួកគេ ជាមួយការចិញ្ចឹមជ្រូករបស់កសិករផ្សេងទៀត ។

ថ្ងៃចុះទៅដល់ទីកន្លែងលើកទី៤

ថ្ងៃចុះលើកទី៤ គួរធ្វើឡើងនៅទីកន្លែងរបស់កសិករគំរូបន្ទាប់ពីលក់កូនជ្រូក៖

- វិភាគលទ្ធផលបច្ចេកទេស និងសេដ្ឋកិច្ច ហើយប្រៀបធៀបវាជាមួយនិងលទ្ធផលដែលបានមកការចិញ្ចឹមជ្រូកតាមបែបបុរាណ
- ពិនិត្យរបាយការណ៍របស់កសិករគំរូ
- ពិភាក្សាអំពីលទ្ធផលនៃការចិញ្ចឹមជ្រូករបស់កសិករគំរូ និងប្រៀបធៀបការចិញ្ចឹមជ្រូករបស់ពួកគេ ជាមួយការចិញ្ចឹមជ្រូករបស់កសិករដទៃទៀត
- ធ្វើការអង្កេតមួយដោយមិនផ្លូវការ លើការទទួលយកនូវបច្ចេកវិទ្យានេះ និងការឆ្លើយតបមកវិញនៃចំនុចខ្លាំងនិង ខ្សោយលើដំណើរការផ្សព្វផ្សាយ និងបច្ចេកវិទ្យានេះ

ការត្រួតពិនិត្យរបស់ភ្នាក់ងារពេទ្យសត្វភូមិ

ភ្នាក់ងារពេទ្យសត្វភូមិ គួរត្រួតពិនិត្យការវិវត្តចំរើននៃទីកន្លែងធ្វើបង្ហាញ អំពីការចិញ្ចឹមមេជ្រូកដើម្បីធានាឱ្យមេជ្រូកនិងកូនជ្រូកមានសុខភាពល្អ ។

ការត្រួតពិនិត្យរបស់អ្នកគ្រប់គ្រងស្រុក

អ្នកគ្រប់គ្រងស្រុក ត្រូវធ្វើការសាកសួរភ្នាក់ងារពេទ្យសត្វភូមិឱ្យបានទៀងទាត់ ឬម្តងម្កាល និងសាកសួរកសិករគំរូ ឬកសិករដទៃទៀតដោយផ្ទាល់ ដើម្បីផ្ទៀងផ្ទាត់ការអនុវត្តដែលបានសន្យាដោយភ្នាក់ងារពេទ្យសត្វភូមិ ។

ការត្រួតពិនិត្យរបស់អ្នកសំរបស់រូលខេត្ត

អ្នកសំរបស់រូលខេត្ត ត្រូវធ្វើការសាកសួរម្តងម្កាលទៅអ្នកគ្រប់គ្រងស្រុក ភ្នាក់ងារពេទ្យសត្វភូមិ កសិករគំរូ និងកសិករដទៃទៀតដើម្បីត្រួតពិនិត្យការអនុវត្តដែលបានសន្យាដោយអ្នកគ្រប់គ្រងស្រុក និងភ្នាក់ងារពេទ្យសត្វភូមិ ។

ការប្រជុំថ្នាក់ឃុំលើកទី២

ការប្រជុំនេះ ត្រូវបានចូលរួមដោយអ្នកគ្រប់គ្រងស្រុក អ្នកសំរបស់រូលខេត្ត អាជ្ញាធរដែនដី ភ្នាក់ងារពេទ្យសត្វភូមិ និងកសិករគំរូ ។ នៅក្នុងកិច្ចប្រជុំនេះ៖

- ធ្វើការបង្ហាញ និងពិភាក្សាអំពីលទ្ធផលនៃការធ្វើបង្ហាញ (ថវិកា បច្ចេកទេស និងការទទួលយករបស់កសិករ)
- ធ្វើការពិភាក្សាអំពីចំនុចខ្លាំង និងខ្សោយនៃដំណើរការផ្សព្វផ្សាយ និងបច្ចេកវិទ្យា
- គួរធ្វើការកែលម្អអំពីដំណើរការផ្សព្វផ្សាយ និងបច្ចេកវិទ្យា

ការហ្វឹកហ្វឺនលើកទី២ដល់អ្នកលក់ចំណី

ម្ចាស់ហាងលក់ថ្នាំពេទ្យ និង ចំណីសត្វទទួលបានការហ្វឹកហ្វឺនអំពី:

- លទ្ធផលនៃការធ្វើបង្ហាញ និងសក្តានុពលសម្រាប់បង្កើនប្រាក់ចំណូលតាមរយៈការលក់ចំណីរបស់ជ្រូក
- ការយកចិត្តទុកដាក់ លើរបៀបក្នុងការកែលំអដំណើររបស់ពួកគេ។ កូនសៀវភៅស្តីអំពីចំណេះដឹងក្នុងការផ្តល់ចំណីជ្រូកត្រូវបានចែកចាយ។ ការហ្វឹកហ្វឺននេះ ត្រូវធ្វើឡើងដោយមន្ត្រីខេត្តដែលមានជំនួយពីមន្ត្រីស្រុក និងភ្នាក់ងារពេទ្យសត្វភូមិដែលបានជ្រើសរើស។

៣.៣ ឧបករណ៍ និង សំភារៈ

បញ្ជីឧបករណ៍និងសំភារៈដែលត្រូវការសម្រាប់អនុវត្ត "បទដ្ឋានអនុវត្តបច្ចេកវិទ្យា" បានបង្ហាញក្នុងតារាងខាង ក្រោម:

តារាងទី៧. ឧបករណ៍ និង សំភារៈ

សៀវភៅសម្រាប់សរសេររបាយការណ៍របស់អ្នកគ្រប់គ្រងស្រុក
សៀវភៅសម្រាប់សរសេររបាយការណ៍របស់កសិករគំរូ
សៀវភៅសម្រាប់សរសេររបាយការណ៍របស់ភ្នាក់ងារពេទ្យសត្វភូមិ

គំរូសៀវភៅសម្រាប់សរសេររបាយការណ៍របស់អ្នកគ្រប់គ្រងស្រុក និង កសិករគំរូ ត្រូវបានបង្ហាញក្នុងឧបសម្ព័ន្ធ។ សៀវភៅណែនាំរបស់ភ្នាក់ងារពេទ្យសត្វភូមិ អាចរកបាននៅការិយាល័យផលិតកម្ម និងបសុព្យាបាលខេត្ត ហើយវាជាធនធានទូទៅមួយ។

៣.៤ ថវិកាសម្រាប់ការធ្វើបង្ហាញ

ថវិកាសម្រាប់កម្មវិធីផ្សព្វផ្សាយ និងប្រែប្រួលអាស្រ័យលើតម្រូវការជាក់ស្តែងនៃសាមីអង្គភាព។ តារាងថវិកាខាងក្រោមបានបង្កើតឡើងក្នុងឆ្នាំ ២០០៦ ដោយយោងទៅលើការប៉ាន់ស្មានលើបទដ្ឋានអនុវត្តបច្ចេកវិទ្យា របស់នាយកដ្ឋានផ្សព្វផ្សាយកសិកម្ម។

តារាងទី៨. ថវិកាសម្រាប់អនុវត្តន៍

ថវិកា និង ការសន្មត់	ចំនួន / តម្លៃ
ក្រុមកសិករ (ក)	៣០ នាក់
ទុនចូលរួមពីកសិករគំរូ (ខ)	កំលាំងពលកម្ម មេជ្រូកដើម និងចំណី
ទុនសម្រាប់ទឹកកន្លែងធ្វើបង្ហាញ (គ)	\$១១២
ឯកសារសំរាប់ការបណ្តុះបណ្តាលក្រុមកសិករ (ឃ)	\$៣០
ការបណ្តុះបណ្តាលក្រុមកសិករ (ង) - អាហារសំរីន	\$៩០
ទិវាស្រែ - អាហារសំរីន (ច)	\$២៥
ទិវាស្រែ - សំភារៈ (ឆ)	\$១០
មន្ត្រីកសិកម្មស្រុក-ប្រាក់ឧបត្ថម្ភប្រចាំថ្ងៃ (ជ) - ការបណ្តុះបណ្តាល, ការត្រួតពិនិត្យទឹកកន្លែងធ្វើបង្ហាញ	\$៤២
មន្ត្រីកសិកម្មស្រុក-ប្រាក់ឧបត្ថម្ភ ថ្លៃធ្វើដំណើរ (ឈ)	\$២៤
ការចុះត្រួតពិនិត្យ-តាមដាននៅមូលដ្ឋានដោយអ្នកឯកទេស (ញ)	\$២០
សរុប	\$៣៥៣

ការសន្មត់ធ្វើបង្ហាញសំខាន់ៗ:

- ក. ក្នុង TIP មួយ មានក្រុមកសិករ (៣០ នាក់) និងកសិករគំរូ ដែលមានទឹកកន្លែងបង្ហាញ ២ កន្លែង (លើកលែងតែការចិញ្ចឹមជ្រូកសាច់ប្រពលវប្បកម្ម មានកសិករចូលរួមចំនួន ១៥នាក់)
- ខ. ទុនចូលរួមពីកសិករមាន មេជ្រូកដើម ១ក្បាល កន្តក់ ៦០គក្រ ចុងអង្ករ ៦០គក្រ ស្នូនចំណី និងកំលាំងពលកម្ម ។
- គ. ទុនសម្រាប់ធ្វើបង្ហាញអំពីការចិញ្ចឹមជ្រូកមេ (ពូជ) ដោយមានរួមបញ្ចូលទាំងចំណីអាហារផ្សំ ៣០គក្រ=4២០ ស្នូនចំណី/ទឹក=4១០ ជញ្ជីង/ម៉ែត្រ=4៥ ថ្នាំព្យាបាល/វ៉ាក់សាំង=4១៥ ពេទ្យសត្វភូមិចុះតាមដាន (៦ដង x \$១)=4៦ សរុបរួមទាំងអស់=4៥៦ ។ ទុនសម្រាប់ធ្វើបង្ហាញ ២កន្លែង =4៥៦ x ២ =4១១២ ។
- ឃ. ឯកសារបណ្តុះបណ្តាលបច្ចេកវិទ្យា មានរួមបញ្ចូលទាំងសំភារៈសម្រាប់បង្រៀនមេរៀន ការបញ្ចាំងស្នាយ និងផ្ទាំងរូបភាពធំៗ ដែលជាដំណើរការនៃវិធីសាស្ត្របង្រៀន (១ដុល្លារ/នាក់) ។
- ង. ការបណ្តុះបណ្តាលក្រុមកសិករមាន ៣វគ្គ មួយវគ្គមានរយៈពេលមួយថ្ងៃ លើកលែងតែវគ្គ ការធ្វើដឹកបំប៉នមានតែ ២វគ្គទេ និងការកំណត់ចំណាត់ថ្នាក់ដី មានមួយវគ្គ ។
- ច. ទិវាស្រែមានកន្លះថ្ងៃ មានតែម្តងក្នុងវគ្គណាមួយក្នុងចំណោមទាំងបីវគ្គ និងអាចមានការចូលរួមពីកសិករ នៅក្បែរៗភូមិប្រហែល ៤០-៦០នាក់ ។

- ឆ. សំភារៈសម្រាប់ទិវាស្រែរួមមាន ឧបករណ៍សន័ត (មេក្រូ) តង់ និងផ្ទាំងបង្ហាញភាពផ្សេងៗ
- ជ. សម្រាប់មន្ត្រីកសិកម្មស្រុកថវិកាឧបត្ថម្ភរួមមាន៤ថ្ងៃសម្រាប់ការជ្រើសរើសទឹកកន្លែងបង្ហាញ/ ការចាប់ផ្តើម/ ការត្រួតពិនិត្យតាមដាន ។ ចំពោះការបណ្តុះបណ្តាលសម្រាប់ពាវគ្គ ផ្តល់អោយ ៦ថ្ងៃ និងទិវាស្រែផ្តល់ អោយ២ថ្ងៃ ។
- ឈ. ប្រាក់ឧបត្ថម្ភសម្រាប់ម៉ូតូ ២ដុល្លារសម្រាប់មួយថ្ងៃ ទាំងអស់ ១២ថ្ងៃ
- ញ. មន្ត្រីឯកទេសជំនាញរបស់មន្ទីរកសិកម្មខេត្តជាអ្នក ផ្តល់ជំនួយបច្ចេកទេស ត្រួតពិនិត្យ-តាមដានការបណ្តុះបណ្តាល បអប នេះ

DRAFT

៤. ឧបសម្ព័ន្ធ

៤.១- ឧបសម្ព័ន្ធទី១ របាយការណ៍ជាគ្រឹះរបស់កសិករ

ការគ្រប់គ្រងមេជ្រូកបំបៅកូន	
របាយការណ៍របស់កសិករគំរូ	
ទិន្នន័យជាមូលដ្ឋាន	
ឈ្មោះកសិករគំរូ	
ភូមិ	
ឃុំ	
ស្រុក	
ខេត្ត	
ទិន្នន័យរបស់មេជ្រូក	
ពូជមេជ្រូក	
អាយុមេជ្រូក	
ចំនួនសំបុកកូនជ្រូកកន្លងមក	
ពូជបាជ្រូក	
តម្លៃបាជ្រូក	
លក្ខខណ្ឌរបស់មេជ្រូកក្នុងពេលកើតកូន	
ថ្ងៃកំណើតរបស់កូនជ្រូក	
ចំនួនកូនជ្រូកកើត	
ចំនួនកូនជ្រូកកើតដែលនៅរស់	
ថ្ងៃផ្តាច់ដោះ	

ការគ្រប់គ្រងមេជ្រូកបំបៅកូន							
របាយការណ៍របស់កសិករគំរូ							
ទិន្នន័យជាមូលដ្ឋាន							
ចំនួនជ្រូក	ពេលកើត (គ. ក្រ)	២ សប្តាហ៍ (គ. ក្រ)	៤ សប្តាហ៍ (គ. ក្រ)	ពេលចុងក្រោយនៃ ការផ្តល់ចំណី (គ. ក្រ)	ផ្តាច់ដោះ (គ. ក្រ)	លក់ (គ. ក្រ)	លក់ (រៀល)
កូនជ្រូកទី១							
កូនជ្រូកទី២							
កូនជ្រូកទី៣							
កូនជ្រូកទី៤							
កូនជ្រូកទី៥							
កូនជ្រូកទី៦							
កូនជ្រូកទី៧							
កូនជ្រូកទី៨							
កូនជ្រូកទី៩							
កូនជ្រូកទី១០							
សរុប							
អតិបរមា							
អប្បបរមា							
គិតជាមធ្យម							

ការគ្រប់គ្រងមេជ្រូកបំបៅកូន	
របាយការណ៍របស់កសិករគំរូ	
ឈ្មោះចំណីបែបពាណិជ្ជកម្ម:	
តម្លៃចំណីបែបពាណិជ្ជកម្ម:	
ចំណុះប្រូតេអ៊ីននៃចំណីបែបពាណិជ្ជកម្ម:	
គុណភាពកន្ទក់:	
គុណភាពចុងអង្ករ:	
តម្លៃកន្ទក់:	
តម្លៃចុងអង្ករ:	

របាយការណ៍នៃការលាយចំណី			
ថ្ងៃលាយចំណី	ចំណីបែបពាណិជ្ជកម្ម (គ. ក្រ)	កន្ទក់ (គ. ក្រ)	ចុងអង្ករ (គ. ក្រ)
	៥	១០	១០
	៥	១០	១០
	៥	១០	១០
	៥	១០	១០
	៥	១០	១០
	៥	១០	១០
សរុប	៣០	៦០	៦០

របាយការណ៍នៃការលាយចំណី	
ថ្ងៃចាប់ផ្តើមផ្តល់ចំណីដល់មេជ្រូក	
ថ្ងៃឈប់ផ្តល់ចំណីដល់មេជ្រូក	

DRAFT

៤.២- ឧបសម្ព័ន្ធទី២ របាយការណ៍របស់អ្នកគ្រប់គ្រងស្រុក

ការគ្រប់គ្រងមេជ្រូកបំបៅកូន								
របាយការណ៍របស់អ្នកគ្រប់គ្រងស្រុក								
ការវិភាគសេដ្ឋកិច្ចនៃប្រព័ន្ធគ្រប់គ្រងជ្រូកបំបៅកូនតាមបែបបុរាណ និង ដោយមានកែលំអ								
មុខចំណាយសំភារៈ	ទំលាប់កសិករ				កែលំអ			
	ឯកតា	តម្លៃរៀល/ ឯកតា	ចំនួន ឯកតា	តម្លៃ រៀល	ឯកតា	តម្លៃរៀល/ ឯកតា	ចំនួន ឯកតា	តម្លៃ (រៀល)
ចំណាយអាចប្រែប្រួល								
ចុងអង្ករ	គ. ក្រ				គ. ក្រ			
កន្ទុក់	គ. ក្រ				គ. ក្រ			
ចំណីពាណិជ្ជកម្ម	គ. ក្រ				គ. ក្រ			
ថ្នាំព្យាបាល	L.S				L.S			
ថ្នាំបំបាត់ស៊ីត	ក្បាល				ក្បាល			
វ៉ាក់សាំងសាទឹក	ក្បាល				ក្បាល			
វ៉ាក់សាំងប៉េស្តី	ក្បាល				ក្បាល			
ប្រាក់ចំណូល								
ការលក់កូនជ្រូក	គ. ក្រ				គ. ក្រ			
ផលចំណេញ ក = ប្រាក់ចំណូល - ចំណាយអាចប្រែប្រួល								
តម្លៃមិនប្រែប្រួល								
តម្លៃនៃស្នូក	ឯកតា	៨.០០០			ឯកតា			
ផលចំណេញ ខ = ផលចំណេញ ក - ចំណាយមិនប្រែប្រួល								
ការកើនឡើងនូវចំណាយអាចប្រែប្រួលសម្រាប់ប្រព័ន្ធដែលបានកែលំអ								
ការកើនឡើងប្រាក់ចំណូលពីប្រព័ន្ធដែលបានកែលំអ								
ការកើនឡើងប្រាក់ចំណេញពីប្រព័ន្ធដែលបានកែលំអ (ដោយមិនគិតពីចំណាយលើស្នូកប)								
ការកើនឡើងប្រាក់ចំណេញពីប្រព័ន្ធដែលបានកែលំអ (ដោយគិតពីចំណាយលើស្នូកប)								

ការវិភាគបច្ចេកទេស			
រាយមុខសំភារៈ	ឯកតា	ទម្ងាប់កសិករ	កែលំអ
ពូជមេជ្រូក			
អាយុមេជ្រូក			
ចំនួនសំបុកកូនជ្រូកកន្លងមក	ក្បាល		
ពូជបាជ្រូក			
តម្លៃបាជ្រូក	រៀល		
លក្ខខណ្ឌរបស់មេជ្រូកក្នុងពេលកើតកូន	១-៤		
ថ្លៃកំណើតរបស់កូនជ្រូក			
ចំនួនកូនជ្រូកកើត	ក្បាល		
ចំនួនកូនជ្រូកកើតដែលនៅរស់	ក្បាល		
ទម្ងន់កូនជ្រូកកើតជាមធ្យម	គ. ក្រ		
ទម្ងន់កូនជ្រូកកើតអាយុ២សប្តាហ៍	គ. ក្រ		
ទម្ងន់កូនជ្រូកកើតអាយុ៤សប្តាហ៍	គ. ក្រ		
ទម្ងន់កូនជ្រូកកើតផ្តាច់ដោះជាមធ្យម	គ. ក្រ		
ថ្លៃផ្តាច់ដោះ			
ចំនួនកូនជ្រូកដែលលក់	ក្បាល		
ទម្ងន់កូនជ្រូកលក់ជាមធ្យម	គ. ក្រ		
ថ្លៃលក់			
តម្លៃកូនជ្រូកដែលលក់ជាមធ្យម	រៀល / គ. ក្រ		
តម្លៃកូនជ្រូកដែលលក់ជាមធ្យម	រៀល		
ការកើនឡើងទម្ងន់កូនជ្រូកជាមធ្យម	ក្រ / ថ្ងៃ		
ការស៊ីចំណីរបស់មេជ្រូក	គ. ក្រ		
ការស៊ីចំណីរបស់មេជ្រូក	គ. ក្រ / ថ្ងៃ		
រយៈពេលផ្តាច់ដោះរហូតដល់រកឈ្មោស	ថ្ងៃ		

ការអង្កេតរបស់កសិករគំរូ និង កសិករដែលចូលរួម

អ្វីដែលធ្វើឱ្យកសិករមានចំណាប់អារម្មណ៍ដល់បច្ចេកវិទ្យានេះ ? (១-៥)

តើកសិករចំនួនប៉ុន្មាននៅក្នុងមួយក្រុមដែលកំពុងចិញ្ចឹមជ្រូក?

ក្នុងចំណោមកសិករទាំងនេះតើមានចំនួនប៉ុន្មានដែលនឹងទទួលបានបច្ចេកវិទ្យានេះ?

អ្វីជាចំណុចខ្លាំងនៃដំណើរការផ្សព្វផ្សាយ?

តើដំណើរការផ្សព្វផ្សាយអាចត្រូវបានកែលម្អដោយរបៀបណា?

អ្វីជាចំណុចខ្លាំងនៃបច្ចេកវិទ្យានេះ?

អ្វីជាចំណុចខ្សោយនៃបច្ចេកវិទ្យានេះ?

តើបច្ចេកវិទ្យានេះអាចត្រូវបានកែលម្អដោយរបៀបណា?

DRAFT

៤.៣- ឧបសម្ព័ន្ធទី ៣ របាយការណ៍របស់ភ្នាក់ងារពេទ្យសត្វភូមិ

ការគ្រប់គ្រងមេជ្រូកបំបៅកូន							
របាយការណ៍របស់ភ្នាក់ងារពេទ្យសត្វភូមិ							
ការព្យាបាលកូនជ្រូក និង មេជ្រូក							
ឈ្មោះកសិករកំរូ							
ថ្ងៃ	សត្វ (មេជ្រូក ឬ កូនជ្រូក)	បញ្ហា	ប្រភេទថ្នាំ	ចំនួនថ្នាំ (សេសេ)	តម្លៃថ្នាំ (សេសេ)	តម្លៃសេវា (រៀល)	តម្លៃ (សរុប)

៤.៤- ឧបសម្ព័ន្ធទី៤ ខិត្តប័ណ្ណសម្រាប់ការយល់ដឹងអំពីការផ្តល់ចំណីដល់មេជ្រូក

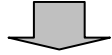
លក់កូនជ្រូកនឹងបានទទួលផលចំណេញ



ទិញចំណីជ្រូកបែបពាណិជ្ជកម្ម៣០ គ.ក្រ ក្នុង១បារ



ការលាយ: ៥ គ.ក្រ ចំណីបែបពាណិជ្ជកម្ម+១០ គ.ក្រ
កន្ទក់ +១០ គ.ក្រ ចុងអង្ករ



ផ្តល់ចំណីនេះដល់មេជ្រូកបំបៅកូន



បន្តលាយ និង ផ្តល់ចំណីនេះរហូតដល់ចំណីបែប
ពាណិជ្ជកម្មអស់ ។ ផ្តល់ទឹកដល់មេជ្រូកឱ្យច្រើន ។

មេជ្រូកនឹងផលិតទឹកដោះ កូនជ្រូកនឹងឆាប់រីក
ធំឆាត់លឿន រហូតដល់ប្រហែល១០ គ.ក្រ និង
លោកអ្នកនឹងទទួលបានផលចំណេញច្រើន ។

DRAFT

(ក្របខាងក្រោយ ទំព័រក្នុង)

សម្រាប់ព័ត៌មានបន្ថែម សូមទំនាក់ទំនង:

នាយកដ្ឋានផ្សព្វផ្សាយកសិកម្ម នៃក្រសួងកសិកម្ម រុក្ខាប្រមាញ់ និងនេសាទ

២០០, វិថីព្រះនរោត្តម ភ្នំពេញ ព្រះរាជាណាចក្រកម្ពុជា

ទូរស័ព្ទ ០១២ ៨៣៣៧៧៧ ឬ ០១២ ៨២៦៦១៧

ទូរសារ ៨៥៥ ២៣ ២១០៩៤៨ ឬ ៨៥៥ ២៣ ២១៣០១១

អ៊ីម៉ែល kunso@camnet.com.kh ឬ mak_soemun@camnet.com.kh

(ក្របខាងក្រោយ ទំព័រខាងក្រៅ Footer)

នាយកដ្ឋាន ផ្សព្វផ្សាយកសិកម្ម ក្រសួងកសិកម្ម រុក្ខាប្រមាញ់ និងនេសាទ

បោះពុម្ពលើកទី១ ៣០០ច្បាប់