



ក្រសួង កសិកម្ម រុក្ខាប្រមាញ់ និងនេសាទ
នាយកដ្ឋានជួញដូរផ្សាយកសិកម្ម នៃអគ្គនាយកដ្ឋានកសិកម្ម

ដំណាំសាវម៉ាវ



ផលិតដោយ: នាយកដ្ឋានជួញដូរផ្សាយកសិកម្ម នៃអគ្គនាយកដ្ឋានកសិកម្ម
ឧបត្ថម្ភការបោះពុម្ពផ្សាយដោយ: ក្រសួងកសិកម្ម រុក្ខាប្រមាញ់ និងនេសាទ

ឆ្នាំ២០១៦



សៀវភៅ

ស្តីពី

ដំណាំសាវម៉ាត

រៀបចំដោយ

នាយកដ្ឋានផ្សព្វផ្សាយកសិកម្ម នៃអគ្គនាយកដ្ឋានកសិកម្ម

បោះពុម្ពលើកទី១ ចំនួន ២០០០ ច្បាប់

ប.ព.ជ.ក AIDOC
Code: _____
Date: _____
Donated by: _____

ផលិតដោយ: នាយកដ្ឋានផ្សព្វផ្សាយកសិកម្ម នៃអគ្គនាយកដ្ឋានកសិកម្ម

ឧបត្ថម្ភការបោះពុម្ពផ្សាយដោយ: ក្រសួងកសិកម្ម រុក្ខាប្រមាញ់ និងនេសាទ

រក្សាសិទ្ធិដោយ: នាយកដ្ឋានផ្សព្វផ្សាយកសិកម្ម





សមាសភាពចូលរួមចំណែកផលិតសៀវភៅ ស្តីពីដំណាំសាវម៉ាវ

I. ទីប្រឹក្សាផ្តល់យោបល់:

- | | | |
|-----------|--------------------|-----------------------------|
| ១. បណ្ឌិត | ម៉ាក សៀន | អគ្គនាយកដ្ឋានកសិកម្ម |
| ២. បណ្ឌិត | ម៉ៅ មីនា | នាយកដ្ឋានផ្សព្វផ្សាយកសិកម្ម |
| ៣. លោក | ប៉ែន ចុន្ទី | នាយកដ្ឋានផ្សព្វផ្សាយកសិកម្ម |
| ៣. លោក | គឹម ជារ៉ា | នាយកដ្ឋានផ្សព្វផ្សាយកសិកម្ម |

II. អ្នករៀបរៀង:

- | | | |
|--------|----------------|-----------------------------|
| ១. លោក | ផាន ទុច | នាយកដ្ឋានផ្សព្វផ្សាយកសិកម្ម |
|--------|----------------|-----------------------------|

III. ក្រុមអ្នកស្រាវជ្រាវ:

- | | | |
|--------|-------------------|-----------------------------|
| ១. លោក | ហេង ចុន្ទី | សាកលវិទ្យាល័យភូមិន្ទកសិកម្ម |
|--------|-------------------|-----------------------------|

IV. ក្រុមការងារត្រួតពិនិត្យ និងកែសម្រួល:

- | | | |
|--------|-----------------------|--------------------------------------|
| ១. លោក | កេត សំអាត | នាយកដ្ឋានសាកវប្បកម្ម និងដំណាំរួមផ្សំ |
| ២. លោក | ពេជ សុវណ្ណារ៉ា | នាយកដ្ឋានផ្សព្វផ្សាយកសិកម្ម |
| ៣. លោក | ហុន ទ្រី | នាយកដ្ឋានផ្សព្វផ្សាយកសិកម្ម |
| ៤. លោក | ផន ប្រុស | នាយកដ្ឋានសាកវប្បកម្ម និងដំណាំរួមផ្សំ |





មាតិកា

ទំព័រ

១. សេចក្តីផ្តើម..... ០១

២. ស្ថានភាពទូទៅនៃដំណាំសាវម៉ាវ..... ០១

 ២.១ ស្ថានភាពដំណាំសាវម៉ាវនៅកម្ពុជា..... ០២

៣. លក្ខណៈរូបសាស្ត្រនៃដំណាំសាវម៉ាវ..... ០២

 ៣.១ លក្ខណៈដើម..... ០២

 ៣.២ លក្ខណៈឫស..... ០៣

 ៣.៣ លក្ខណៈស្លឹក..... ០៣

 ៣.៤ លក្ខណៈផ្កា..... ០៤

 ៣.៥ លក្ខណៈផ្លែ..... ០៥

 ៣.៦ លក្ខណៈសំបក គ្រាប់..... ០៥

៤. លក្ខណៈបរិស្ថាន អាកាសធាតុ ដី សម្រាប់ដំណាំសាវម៉ាវ..... ០៦

 ៤.១ សំណើមបរិយាកាស..... ០៦

 ៤.២ ទឹកភ្លៀង..... ០៦

 ៤.៣ សំណើម..... ០៦

 ៤.៤ សីតុណ្ហភាព..... ០៦

 ៤.៥ ពន្លឺ..... ០៧

 ៤.៦ ដី..... ០៧

៥. អំពីពូជ..... ០៧

 ៥.១ ការជ្រើសរើសពូជ..... ០៨



៥.២ ការបន្តពូជរបស់ដំណាំសាវម៉ាវ.....០៩

៦. បច្ចេកទេសដាំដុះ.....១២

 ៦.១ ការជ្រើសរើសចម្ការ.....១២

 ៦.២ វិធីសាស្ត្រដាំកូនសាវម៉ាវ..... ១៥

៧. ការថែទាំ.....១៧

 ៧.១ ការកាត់តែងមែក..... ១៧

 ៧.២ ការស្រោចស្រព..... ១៨

 ៧.៣ ការប្រើប្រាស់ដី.....១៩

៨. កង្កាចខ្យែងលើដំណាំសាវម៉ាវ..... ២១

 ៨.១ សត្វល្អិតចង្រៃ..... ២១

 ៨.២ ជំងឺលើដំណាំសាវម៉ាវ..... ២៣

 ៨.៣ ពពួករុក្ខជាតិចង្រៃ..... ២៤

៩. ការប្រមូលផល ២៨

 ៩.១ វិធីសាស្ត្រប្រមូលផល..... ៣០





ដំណាំសាវម៉ាវ

១. សេចក្តីផ្តើម

ដំណាំសាវម៉ាវជាប្រភេទឈើហូបផ្លែ ស្ថិតក្នុងអំបូរ Sapindaceae ថ្នាក់ឌីកូទីលេដូនដែលមានឈ្មោះវិទ្យាសាស្ត្រ Nephelium Lappaecum និងឈ្មោះជាភាសាអង់គ្លេស Rambutan ។

ផ្លែសាវម៉ាវមានរសជាតិផ្អែម និងជួរបន្តិចនៅពេលណាយើងបេះវាមកទុកក្នុងរយៈពេលខ្លី ។ ក្រៅពីតម្រូវការហូបផ្លែស្រស់ គេអាចយកទៅកែច្នៃដាក់ក្នុងកំប៉ុងធ្វើជាសាវម៉ាវកំប៉ុង ប៉ុន្តែ រសជាតិរបស់វាត្រូវបានថយចុះបន្តិច ។

ផ្នែកឱសថ ផ្លែរបស់សាវម៉ាវ គេអាចយកទៅធ្វើជាថ្នាំសម្រាប់យាត់ឈាម ឬធ្វើជាថ្នាំព្យាបាលជំងឺគ្រុនក្តៅ ដោយយកឫសនេះទៅវងាស់នឹងទឹក ។

រីឯសំបករបស់វា គេយកទៅធ្វើជាថ្នាំសម្រាប់ព្យាបាលជំងឺឈឺក្បាល ដោយយកសំបកទៅរោលនឹងរងើកភ្លើង ហើយយកក្រណាត់រុំ រួចយកមកស្តុក្បាល ។

នៅក្នុងផ្លែសាវម៉ាវមួយផ្លែ ទម្ងន់របស់វាអាចពី ១៨ រហូតដល់ ៤៥ ក្រាម ហើយបើយើងបរិភោគមានបរិមាណសារធាតុទឹកចំនួន ៨២៩ ក្រាម ប្រូតេអ៊ីន ៩ ក្រាម ខ្លាញ់ ០.១ ក្រាម កាបូនអ៊ីដ្រាត ១៤៥ ក្រាម ជាតិសរសៃ ១១ ក្រាម វីតាមីន A និងវីតាមីន C ៣១ មីលីក្រាម កម្លាំងថាមពលគឺ ២៦៤ KJ / ១០០ក្រាម ។ បញ្ចូលគ្រាប់ផ្តល់នូវសារធាតុជំរើងពី ៣០ - ៣៤% ហើយផ្ទុកសារធាតុអាស៊ីត Arachidic ខ្ពស់ ៣៤៧% និងអាស៊ីត Oleic (42.5%) បន្ទាប់ពីយើងយកវាទៅដុតកំដៅ ជំររបស់វាបានប្រែពណ៌ទៅជាពណ៌លឿង និងមានក្លិនក្រអូប ។

២. ស្ថានភាពទូទៅនៃដំណាំសាវម៉ាវ

ដំណាំសាវម៉ាវគ្មានប្រភពកំណើតច្បាស់លាស់ទេ ប៉ុន្តែគេឃើញរបាយរបស់វាដុះនៅភាគខាងត្បូងនៃប្រទេស ចិន "នៅយូណាន និង ហៃណាន" រហូតមកដល់





តំបន់ឥណ្ឌូចិន ម៉ាឡេស៊ី ឥណ្ឌូនេស៊ី នៅ Sumatra, Java, Kaimantan, Sulawesi និងនៅប្រទេស Philipiness ។

ដំណាំសាវម៉ាវ ត្រូវបានគេដាំនៅពាសពេញតំបន់ត្រូពិចសើម នៃទ្វីបអាស៊ី ដូចជា Srilankato Newsguina ហើយមួយចំនួនតូចទៀតនៅក្នុងតំបន់ត្រូពិចសើម នៃប្រទេសអាមេរិក អាហ្វ្រិក និង អូស្ត្រាលី (Prosea. Plant Resouces of South East Asia) ។

២.១ ស្ថានភាពដំណាំជំនួងមីនៅកម្ពុជា

នៅប្រទេសកម្ពុជា មានដាំសាវម៉ាវនៅលើផ្ទៃដីប្រមាណ ១៣១៨ ហិកតា

ក្នុងនោះមានខេត្ត:

- ✓. ខេត្តកំពង់ចាម=៤៦៨ ហិកតា
- ✓. ខេត្តកំពត = ៣៥០ ហិកតា
- ✓. កោះកុង = ៣៣៦ ហិកតា
- ✓. ក្រុងព្រះសីហនុ= ៩៦ ហិកតា
- ✓. ប៉ៃលិន = ៣៤ ហិកតា
- ✓. ក្រចេះ = ២៣ ហិកតា
- ✓. មណ្ឌលគិរី= ១២ ហិកតា



៣. លក្ខណៈរូបសាស្ត្រនៃដំណាំសាវម៉ាវ

៣.១. ដើម:

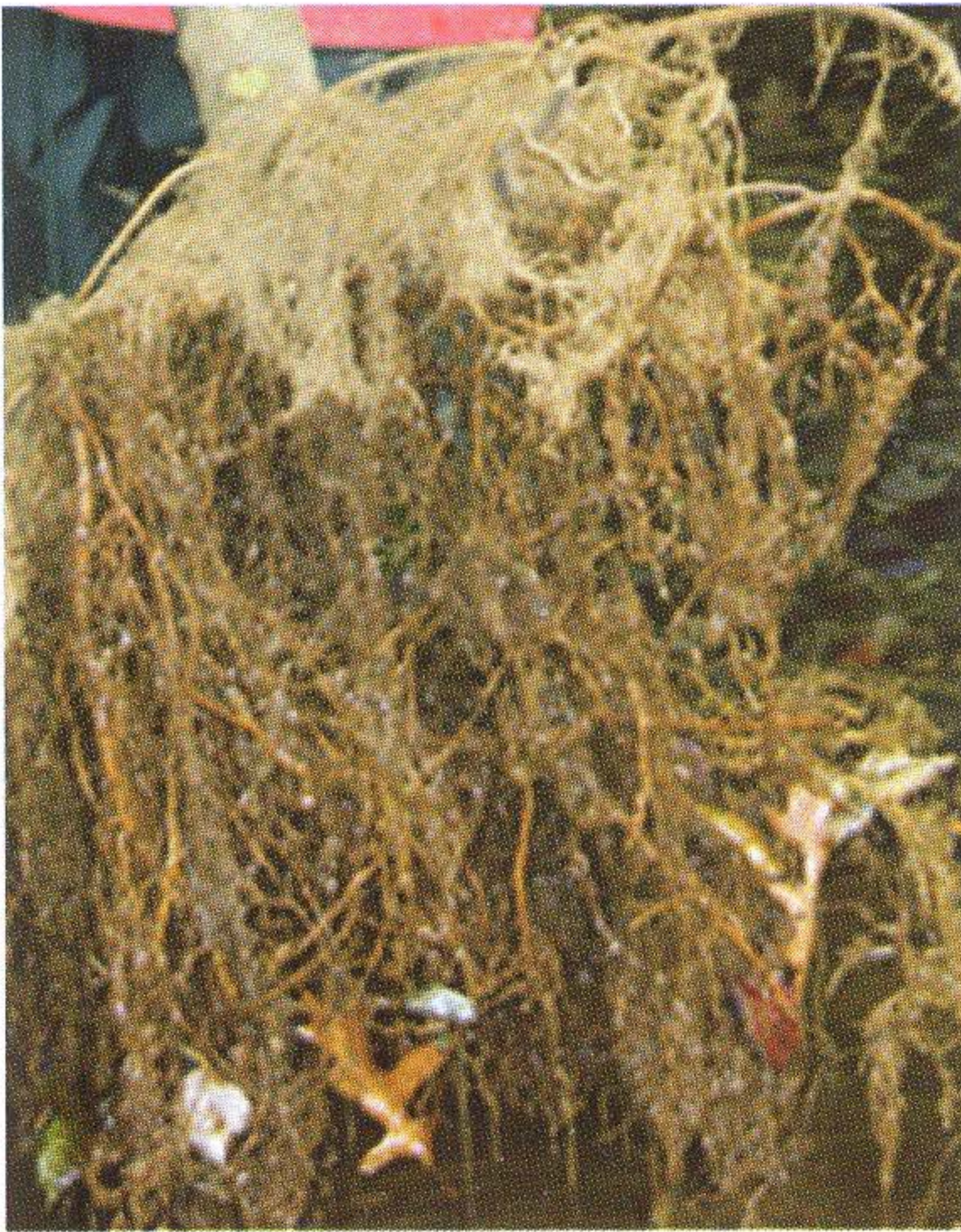
ដើមសាវម៉ាវ មានរាងជាពីរាម៉ឺតឈរ ដែលមានកម្ពស់មធ្យមចាប់ពី ១២-២៥ ម៉ែត្រ ឬអាចមានកម្ពស់រហូតដល់ទៅ ៤០ ម៉ែត្រ ចំពោះដើមដែលដុះចេញពីអំប្រើយ៉ុងគ្រាប់ផ្ទាល់។ ដើមមានលក្ខណៈបែកមែកពីដី កម្ពស់៤០-៦០សង់ទីម៉ែត្រ រាងមូល ធំទូលាយ សំបកនៃដើមមានពណ៌ត្នោត ឬប្រផេះចាស់។ ប៉ុន្តែចំពោះដើមបំបៅ ឬផ្សាំ មានកម្ពស់ប្រហែលពី ៧-១០ម៉ែត្រប៉ុណ្ណោះ ។





៣.២ ឫស:

ចាប់ផ្តើមដុះមកព្រមៗគ្នា ជាមួយការលូតលាស់ របស់សរីរាង្គនៃដើម។ ទំហំ និងប្រវែងឫសរបស់ដំណាំសាវម៉ាវ អាស្រ័យទៅនឹងប្រភេទដី ដោយខ្លះមាន ប្រវែង៥០-១០០សង់ទីម៉ែត្រ ចំពោះឫស កែវ ចំណែក ឫសរយោងវិញមានប្រវែង ៤-៥ ម៉ែត្រ ដុះចាក់ពាសពេញផ្ទៃផ្នែក ក្រោមដើម ។ ឫសមានតួនាទីស្រូបយក សារធាតុចិញ្ចឹមផ្សេងៗ ពីក្នុងដី ដើម្បី ចិញ្ចឹមសរីរាង្គដើមផ្នែកខាងលើ ។



៣.៣. ស្លឹក:

ស្លឹករបស់សាវម៉ាវ មានលក្ខណៈដុះផ្លាស់គ្នា ហើយមានទំហំ បណ្តោយពី ៥-២៨ សង់ទីម៉ែត្រ និង ទទឹង ២-១០.៥ សង់ទីម៉ែត្រ នៅផ្នែកខាងលើ មានភាព រលោង ឬមានរោមបន្តិចបន្តួច រីឯផ្នែកផ្ទៃស្លឹកខាងក្រោមសំបូរទៅដោយរោម ។





សរសៃ Vein មានជាលិកា ២ និង Vessel ទៅបង្កើតជាបណ្តាញ សរសៃពាស ពេញផ្ទៃស្លឹក



៣.២. ផ្កា:

ផ្ការបស់សាវម៉ាវ មានលក្ខណៈជា ចង្កោម នៅក្នុងពន្លកត្រង់ឆ្អឹងឡើងទៅលើ ពណ៌ច្រេះ ប្រវែង ១៥-២០ សង់ទីម៉ែត្រ ហើយផ្កាមានពណ៌ស លាយខៀវមាន Short petioledapealous-fainly odorous ហើយ ស្រោបដោយត្រួយខ្លីៗយ៉ាងល្អ ។ Pedicels ឡើងមានពណ៌លឿង លាយខៀវ ហើយ Pubcscent មានលក្ខណៈក្រាស់ ចំណែក Caly x មានរាងដូចពែងដែល មានទងពី



៤-៦ ពណ៌សលឿង លាយខៀវ ហើយ Fomantose មានពណ៌ច្រេះនៅខាងក្រៅ និងស្រទាប់សពណ៌ខ្លីនៅខាងក្នុង ។ ផ្កាមានត្របក Sepal ៤-៥ ច្រើនបំផុត ។





៣.៥. ផ្លែ:

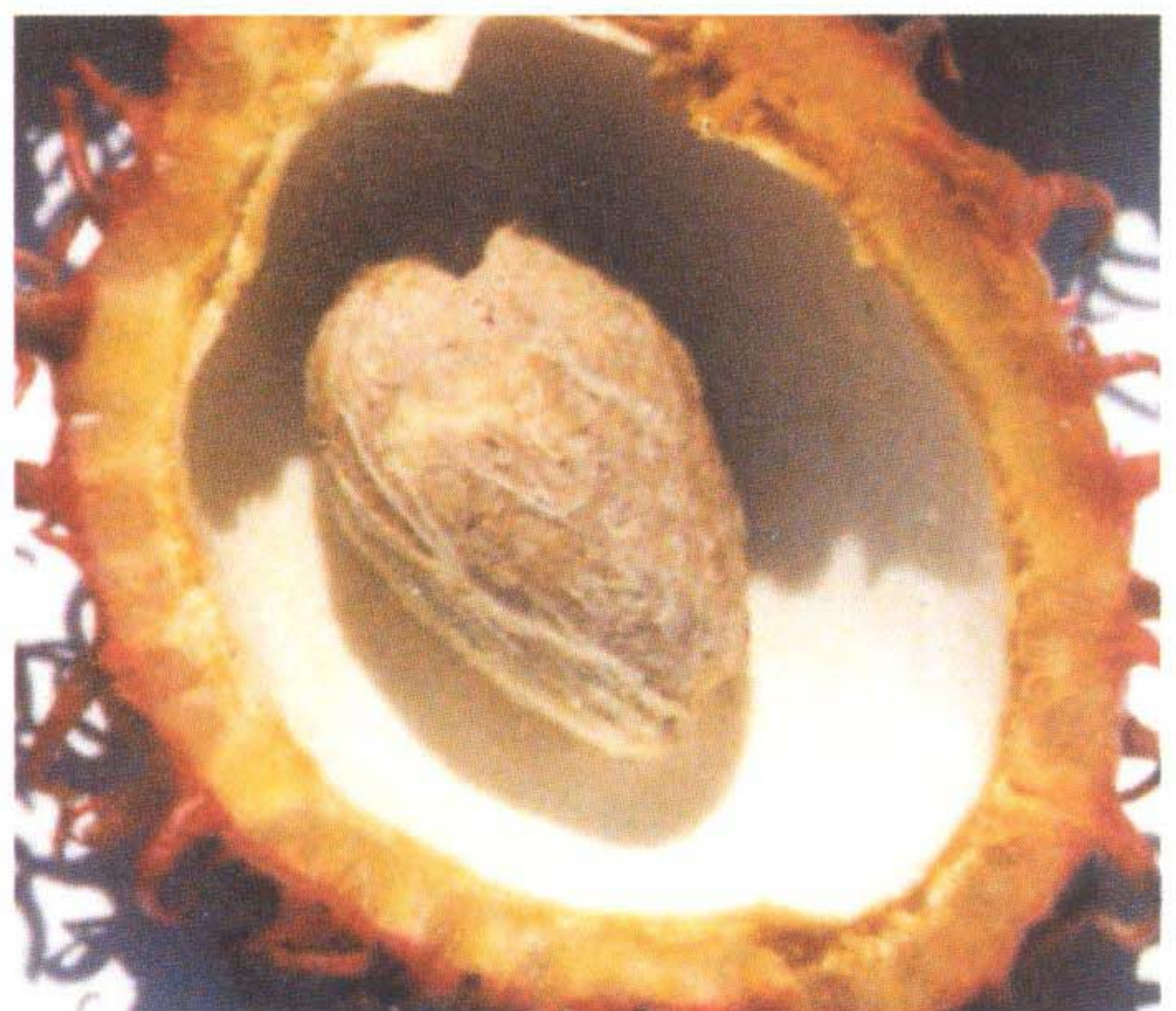
ផ្លែសាវម៉ាវមានរាងមូល ឬអេលីប ប្រវែង និង ទម្ងន់ អាស្រ័យទៅតាមប្រភេទ ពូជ ចំពោះពូជខ្លះ ផ្លែមានប្រវែងរហូតដល់ ទៅ ៧ x ៥ សង់ទីម៉ែត្រ មានទម្ងន់ចាប់ពី ២០-៩៥ ក្រាម ។ ផ្លែខ្លី មានពណ៌ខៀវ ពេលទុំពណ៌លឿង ឬ ក្រហមផ្លែមានព្រួយ យ៉ាងច្រើនពីទូជុំវិញផ្លែ " ព្រួយ មានប្រវែង ០.៥-២ សង់ទីម៉ែត្រ " ។



៣.៦. សំបក និង គ្រាប់ :

ក. សំបក (Paticap): មានកម្រាស់ពី ២៥ មីលីម៉ែត្រ ឡើងទៅ មានពណ៌ សដូចគូថខ្យង និងមានសភាពស្ងួត ។

ខ. គ្រាប់ (Seed): សម្បូរទៅដោយជាតិអាមីឌុង ហើយក្នុងមួយផ្លែមាន គ្រាប់តែមួយ ។ គ្រាប់ មានរាងសំប៉ែតទ្រវែង ឬដូចស៊ុត មានបណ្តោយពី ២.៥- ៣.៥ សង់ទីម៉ែត្រ និងទទឹងពី ១-១.៥ សង់ទីម៉ែត្រ ។ គ្រាប់គ្របដណ្តប់ដោយ សាច់ពណ៌ស និង លឿង។





៤. លក្ខណៈបរិស្ថាន អាកាសធាតុ ដី សម្រាប់ដំណាំសាវម៉ាវ

៤.១. សំណើមបរិយាកាស

សាវម៉ាវដុះលូតលាស់ល្អ និងផ្តល់ទិន្នផលខ្ពស់នៅតំបន់ត្រូពិច ដែលមានអាកាសធាតុ ក្តៅហើយសើម ទទួលខ្យល់ដែលមានសំណើមបរិយាកាសគ្រប់គ្រាន់សម្រាប់ការធ្វើរស្មីសំយោគ។ គួរជៀសវាងការដាំដុះនៅ ជិតមាត់សមុទ្រពេក ព្រោះខ្យល់សមុទ្រអាច ធ្វើឱ្យឆាប់ស្ងួតជាលិកា សណ្តែងផ្កា ហើយនិងក្តីប្រជុះ ធ្វើឱ្យទិន្នផលថយចុះ ។

៤.២. ទឹកភ្លៀង

សាវម៉ាវ គឺជាដំណាំដែលត្រូវការទឹកភ្លៀងពីមធ្យម ទៅច្រើន សម្រាប់ការដុះលូតលាស់ ប៉ុន្តែវាមិនត្រូវការទឹកជោគជាំជាប្រចាំនោះទេ ព្រោះអាចបណ្តាលឱ្យកើតជំងឺរលួយឫស ។ បរិមាណទឹកភ្លៀងដែលសមស្របសម្រាប់ការដុះលូតលាស់របស់ដំណាំសាវម៉ាវ ចាប់ពី ២០០០ មីលីម៉ែត្រក្នុងមួយឆ្នាំ រហូតដល់ទៅ ៣០០០ មីលីម៉ែត្រក្នុងមួយឆ្នាំ ជាទូទៅបរិមាណទឹកភ្លៀងក្នុងកម្រិតនេះ គឺអំណោយផលដល់ការដុះលូតលាស់របស់ដំណាំសាវម៉ាវ ។

៤.៣. សំណើម

ដំណាំសាវម៉ាវ ជាដំណាំដែលត្រូវការចាំបាច់បំផុតនូវសំណើមបរិយាកាសហើយដំណាំនេះគេច្រើនធ្វើការដាំដុះនៅដើមរដូវវស្សា ។ សំណើមដែលសមស្របសម្រាប់ការដុះលូតលាស់អាចពី ៦០-៨០% ។ ចំពោះដំណាក់កាលដុះពន្លក គឺពី ៥០-៦០% ចំណែកដំណាក់កាលចាក់ឫសកំណើតអាចត្រឹម៥០% និងជាពិសេសក្នុងដំណាក់កាលបង្កើត ផ្កា ក្តីប ប្រសិនបើមិនមានសំណើមសមស្រប នាំឱ្យដំណាំសាវម៉ាវជ្រុះក្តីប និងធ្វើឱ្យពូជអាចក្លាយ ។

៤.៤. សីតុណ្ហភាព

សាវម៉ាវ ត្រូវបានគេដាំនៅសីតុណ្ហភាព ១៥C° នៃខ្សែអេក្វាទ័រ ប៉ុន្តែជាធម្មតាសីតុណ្ហភាព ១២C° ជាមួយរយៈកម្ពស់ដល់ទៅ ៥០០-៧០០ ម៉ែត្រ នៃរយៈកម្ពស់





ធៀបនឹងនីវ៉ូទឹកសមុទ្រ ។ ហើយសីតុណ្ហភាពមធ្យមប្រចាំនៅតំបន់អាស៊ីអាគ្នេយ៍គឺ ២២-៣០C សមស្របក្នុងការដុះលូតលាស់ ។

៤.៥ ពន្លឺ

ក្នុងវគ្គដំណុះគ្រាប់ ដំណាំសាវម៉ាវមិនសូវត្រូវការពន្លឺប៉ុន្មានទេ ហើយចំពោះ កូនទើបដាំ គឺទាមទារការគ្របជាការងារចាំបាច់ នៅពេលដែលមានពន្លឺថ្ងៃខ្លាំង។ គេត្រូវប្រើរយៈពេលពី ១០-១៥ ថ្ងៃ ប៉ុន្តែចំពោះកូនបំបៅវិញគេគ្របរយៈពេលពី ២០-២៥ ថ្ងៃ ទើបល្អ ។ ដំណាំសាវម៉ាវត្រូវការពន្លឺពី ៥០-៦០% គឺគ្រប់គ្រាន់ ក្នុងការ ចាក់ឫស ។ ប៉ុន្តែគួរប្រុងប្រយ័ត្ននៅរដូវវស្សា ដែលមានទឹកច្រើន ធ្វើឱ្យមានពន្លឺមិន គ្រប់គ្រាន់ ក្នុងការបំពេញសេចក្តីត្រូវការរបស់ដំណាំសាវម៉ាវ ពីព្រោះនៅក្នុងដីអាច ជាទឹក ឬដក់ទឹក ក្នុងផ្នែកណាមួយនៅផ្នែកផ្ទៃខាងក្រោមនៃឫស ធ្វើឱ្យដំណាំរលួយ គល់ និងងាប់បាន។ ម្យ៉ាងវិញទៀតកុំឱ្យដីហាប់ពេក នាំឱ្យកាត់បន្ថយពន្លឺដែរ សម្រាប់ ការលូតលាស់នៃឫស ។

៤.៦ ដី

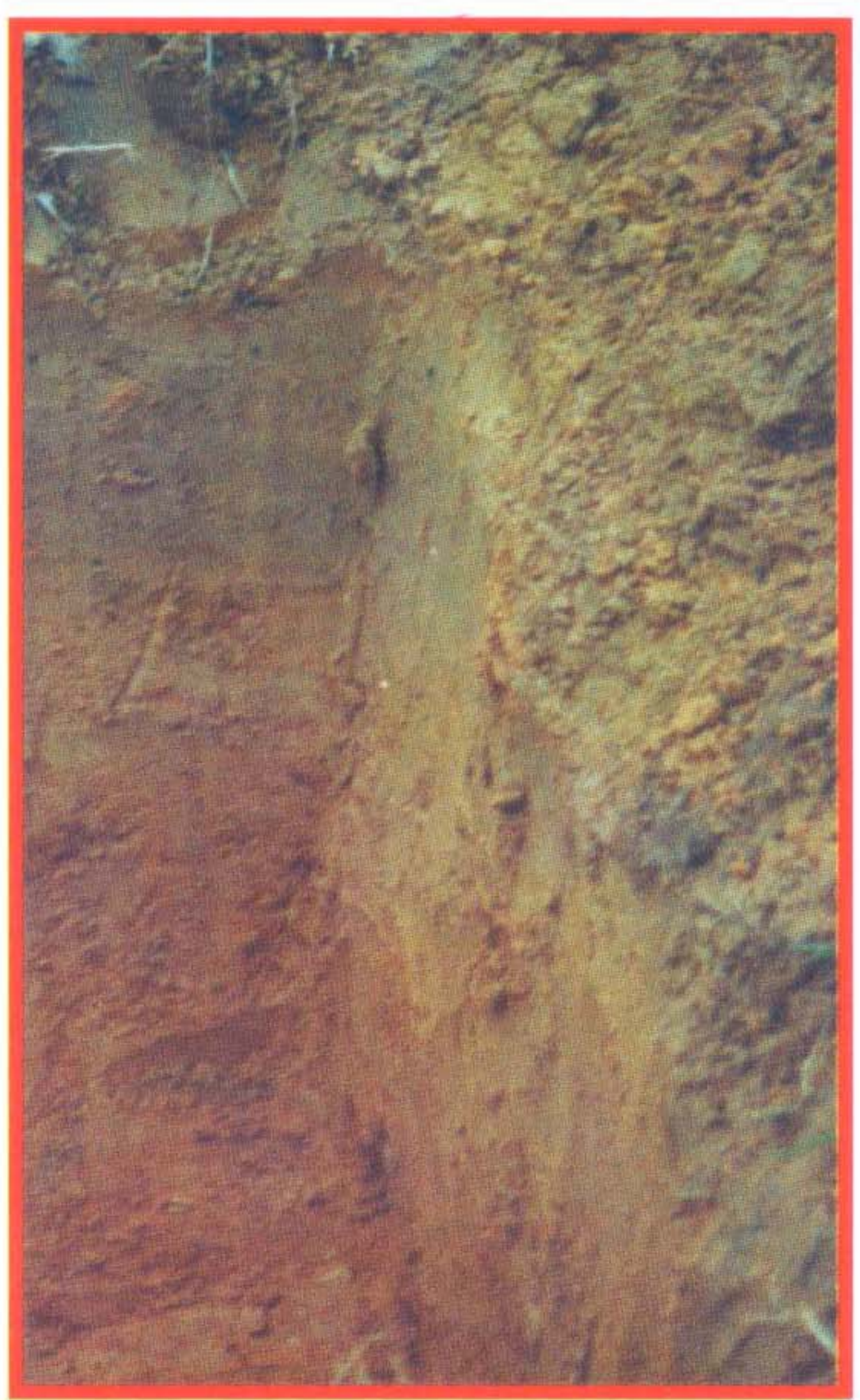
ក. លក្ខណៈរូបសាស្ត្ររបស់ដី

ដំណាំសាវម៉ាវ ដុះលូតលាស់បានល្អ នៅលើប្រភេទដីថ្មី ឬដីដែលទើបនឹងកាប់ឆ្ការរួច ដីល្បាយខ្សាច់លាយគ្រួស ឬ ដីឥដ្ឋតែស្រួយ មានសារធាតុចិញ្ចឹមច្រើន និង ស្រទាប់ទីមួយ ធ្ងរល្អដែលមាន pH ៥,៥-៦,៥ ។

ខ. ពូជ

ពូជសាវម៉ាវមានច្រើនជាង២០០ ប្រភេទ ផ្សេងៗគ្នា ខុសគ្នាតែទំហំដើម ផ្លែ សាច់ គ្រាប់។ ក្នុងនោះពូជសំខាន់ៗមានដូចជា៖

- ✓. ពូជ Mahalika មានរសជាតិផ្អែម ផ្លែទុំពណ៌ក្រហម ទំហំផ្លែ បណ្តោយអាច





ពី ៤៣ រហូតដល់ ៥.១ សង់ទីម៉ែត្រ ទទឹងអាចពី ៣៥ - ៤៦ ស.ម រាងជាស៊ីត ឬទ្រវែង ហើយទម្ងន់ផ្លែអាចពី ២៩-៥៤ ក្រោម

- ✓. ពូជ Seematjan មានរសជាតិផ្អែមផ្លែទុំពណ៌ក្រហមដិតទំហំផ្លែបណ្តោយអាចពី ៤-៦ សង់ទីម៉ែត្រ ទទឹងផ្លែអាចពី ៣-២ សង់ទីម៉ែត្រ រាងទ្រវែងឬពងក្រពើ ហើយទម្ងន់ផ្លែអាចពី ៣៥-៥២ ក្រោម ។
- ✓. ពូជ Seenjonja មានរសជាតិផ្អែម ផ្លែទុំពណ៌ក្រហមព្រឿង ទំហំផ្លែបណ្តោយអាច ៣៨, ៤, ២០ សង់ទីម៉ែត្រ និងទទឹងពី ២, ៥-៣, ៥ សង់ទីម៉ែត្រ មានរាងស្ទើរជាស៊ីត ហើយទម្ងន់ផ្លែអាចពី ១៨-២៣ ក្រោម។
- ✓. ពូជ Lappacum ដើមធំមធ្យម ទ្រនុងស្លឹកមានរោមរ៉ុយៗ នៅពីក្រោមសរសៃរួញ អង្កាញ់ខ្លាំង ។ មានដាំនៅប្រទេសថៃ ម៉ាឡេស៊ី កោះស៊ីម៉ាត្រា កោះ Java Kalimantan Philippines ។
- ✓. ពូជ Palleus "Hiern" ដើមមធ្យម ឬក្រោយមធ្យម ទ្រនុងស្លឹកតាមធម្មតា គ្មានរោម។ មានដាំច្រើននៅប្រទេសចិន ថៃ ឡាវ កម្ពុជា វៀតណាម ម៉ាឡេស៊ី Sumatra Kalimantan Philippines ខាងត្បូង Sulawesi។
- ✓. ពូជ Xamthioide Radlk ដើមធំមធ្យម ឬក្រោមមធ្យម ទ្រនុងស្លឹកមានរោមខ្លី ក្រាស់នៅពីក្រោម សរសៃសំបកអង្កាញ់បន្តិច។ មានដាំច្រើននៅ Borneo។

៥.១ ការជ្រើសរើសពូជ :

ការជ្រើសរើសពូជ ជាកិច្ចការសំខាន់ ដែលកសិករទូទៅចាំបាច់ត្រូវយកចិត្តទុកដាក់ជាប្រចាំ។ ពូជល្អ ត្រូវមានលក្ខណៈសម្បត្តិដូចខាងក្រោម៖

- ✓. ពូជដែលធន់ទ្រាំនឹងជំងឺសត្វល្អិត ការប្រែប្រួលអាកាសធាតុ
- ✓. ពូជដែលមានទំហំធំ ទុំស្រុះៗគ្នាល្អ
- ✓. ពូជដែលមានសំបកស្តើង សាច់ក្រាស់ ហើយសាច់មិនជាប់គ្រាប់
- ✓. ពូជដែលមានសោភ័ណភាពល្អ មានភាពទាក់ទាញ និងមានរសជាតិឆ្ងាញ់
- ✓. ពូជដែលយកចេញមកពីដើមមេ មានសុខភាពល្អ





- ✓. ពូជដែលមានសាច់ពណ៌ស និងមិនសូវសម្បូរសរសៃ
- ✓. ពូជដែលមានដើមធំ និង ទទួលទិន្នផលច្រើន ឆាប់ទទួលផលផ្លែ ដើម្បីអាចឱ្យសាវម៉ារចេញផ្កាតាម លក្ខណៈខាងលើ គេត្រូវធ្វើការសំរិត សំរាំងនូវពូជសាវម៉ារ មុននឹងយកទៅដាំដុះ និងយកទៅធ្វើអាជីវកម្ម ។

៥.២. ការបន្តពូជរបស់ដំណាំសាវម៉ារ :

ការបន្តពូជរបស់ដំណាំសាវម៉ារ គេអាចធ្វើទៅបានពីរបៀបគឺ :

- ✓. ការបន្តពូជដោយគ្រាប់
- ✓. ការបន្តពូជដោយសរីរាង្គលូតលាស់

ក- ការបន្តពូជដោយគ្រាប់

ដំណាក់កាលដំបូង ត្រូវជ្រើសរើសយកផ្លែសាវម៉ារណា ដែលមានលក្ខណៈ ទុំល្អ ត្រូវបកសំបក និងយកសាច់ចេញទុកតែគ្រាប់ហាលសំដីលមួយយប់ ។ ចំពោះ គ្រាប់ដែលធ្វើជាពូជ ត្រូវមានសំណើមទាបជាង ឬស្មើ ១៤% និង ដំណុះ៧៥%ទៅ ៨៥% ។

ដំណាក់កាលបន្ទាប់ ត្រូវរៀបចំថ្នាល ដោយមាន ធាតុផ្សំ ដូចជាជីលាមកសត្វ ផេះអង្កាម លាយជាមួយគ្នា ផ្គាប់ទុកចោល រយៈពេល មួយខែ ទើបគេយកគ្រាប់ ទៅបណ្តុះក្នុងថ្នាល ដែល មានផ្ទៃដី ១ ម៉ែត្រការ៉េអាច បណ្តុះបាន ១០០ គ្រាប់សាវ ម៉ារ។



ការដាក់គ្រាប់បញ្ចៀតត្រូវដាក់ ផ្នែកចុងស្រួចចុះក្រោម ហើយគម្លាត ១០ សង់ទីម៉ែត្រ





ពីគ្នា ជំរៅពី១-២ មីលីម៉ែត្រ និងធ្វើការស្រោចទឹក ២ ដងក្នុងមួយថ្ងៃ ។

ខ- ការបន្តពូជដោយសរីរាង្គ

⊙ ការតភ្ជាប់ដើម ទៅនឹងមែកពូជ (បច្ចេកទេសបំបៅកូនសាវម៉ាវ) :

បច្ចេកទេសនេះ គឺជាការតភ្ជាប់មែករុក្ខជាតិមួយ ទៅរុក្ខជាតិមួយទៀត ដែល ពួករុក្ខជាតិទាំងនេះស្ថិតនៅក្នុងអំបូរដូចគ្នា ។ វិធីសាស្ត្រនេះមានសារៈសំខាន់ ព្រោះ គេអាចយកដើម ដែលមានលក្ខណៈធន់ជំងឺ សត្វល្អិតផ្លែល្អ ផ្តល់ទិន្នផលខ្ពស់ដែល ជាតំរូវការ ។

- ✓. ត្រូវធ្វើការដាំដុះពូជល្អមានអាយុ ៤ឆ្នាំឡើងទៅសម្រាប់ជាមែកពូជតភ្ជាប់
- ✓. កូនសាវម៉ាវដែលត្រូវយកទៅបំបៅភ្ជាប់ត្រូវមានអាយុពី៤០-៥០ ថ្ងៃឬ កម្មស់ ពី ៥០-៧០ សង់ទីម៉ែត្រ ដែលបានយកមកពីថ្នាលបំប៉នមួយសម្រាប់ជាដើម ទម្រ ។

ដំណាក់កាលទីមួយ : គេធ្វើការដកកូនពីថ្នាលបំប៉ននោះ មកកាត់ឫស២/៣ ចោល ធ្វើរបៀបនេះដើម្បីកុំឱ្យ វាស្រូបយកសារធាតុចិញ្ចឹមច្រើនពេក។ ក្រោយមក ទៀត ត្រូវឆ្លុតឫស ៤-៥ កន្លែងហើយ ជ្រលក់ទឹកអូសាវៃ ទុកឱ្យស្ងួត រយៈពេល១៥ នាទី ទើបយកទៅលាបអម្មន "សេវាទិច" មុនដាក់ចង់ ធាតុផ្សំក្នុងចង់មានកំទេច កំទីស្រកីដូង :

- ✓. នៅខែប្រាំងត្រូវដាក់ទឹកផ្សឹម ហើយច្របាច់ឱ្យចេញទឹក
- ✓. នៅរដូវវស្សា ត្រូវដាក់ទឹកល្អមជឿសវាងទឹកច្រើននាំឱ្យរលួយឫស
- ✓. ផង់ដាក់ស្រកីដូងត្រូវមានទំហំ ៦ X ១២ សង់ទីម៉ែត្រ ហើយពេល ញាត់កំទេចស្រកីដូងនោះ ត្រូវញាត់ឱ្យណែន ជៀសវាងការចូលខ្យល់ ។
- ✓. បន្ទាប់មក ទើបធ្វើការដាក់ដើមចូលក្នុងចង់ចងឱ្យណែន ហើយព្រលាត់ មាត់ផង់ ជៀសវាងការដក់ទឹក ។

ដំណាក់កាលទី ២: ត្រូវកាត់ដើមត ជាចំណិតត្រសក់ កម្មស់ពីគល់ប្រមាណ ២០-៣០ សង់ទីម៉ែត្រ ដោយប្រើកាំបិតយ៉ាងមុត ដើម្បីត្រៀមសម្រាប់យកទៅតត្រង់





មែកពូជដែលគេបានត្រៀមទុក ។

ដំណាក់កាលទី ៣ : ត្រូវយកកូនដែលត្រៀមរួចមកវាស់ នឹងមែកពូជ រួចចិត រាងបញ្ជីតចូលឱ្យសមល្មម និងកូនត "មែកពូជនោះត្រូវមានអាយុ ៤-៦ ខែ " ទើប ល្អ ។

ដំណាក់កាលទី ៤ : យកកូនពូជដែលតនោះ ទៅដាក់ផ្ទាល់នៅនឹងមែកពូជ រួចចងចង់ឱ្យណែនទៅនឹងមែកពូជ ការពារកុំឱ្យវារមិលរួចទើបយកខ្សែធ្លាស្លឹកឬបង់ មិនស្អិត ៣ណ៍ខ្មៅ រុំឱ្យណែនលើមុខដំណរនោះ ។

ដំណាក់កាលទី ៥ : ក្រោយពីបញ្ចប់ការផ្សាំមែក ឬបំបៅ រយៈពេល ៣០-៤៥ ថ្ងៃ ក្រោយមកមក ឬអាចពិនិត្យមើលឫសក្នុងថង់ ដុះចេញមកមានពណ៌ត្នោត ទើប អាចយកទៅដាំបានល្អ ។

✓. ការបំបៅមែកលើដើមផ្ទាល់

✓. ត្រូវធ្វើនៅលើមែកដែលមានអាយុចាប់ពីមួយឆ្នាំ នៅត្រង់ចំណុចដែល គេចង់ឱ្យឫសដុះ ត្រូវលាក់សំបកប្រវែងពី ១៥-២០ សង់ទីម៉ែត្រ ដោយកុំឱ្យដល់ សាច់ឈើ ។

✓. នៅកន្លែងដែលលាក់នោះ គេរុំខ្សែធ្លាស្លឹក ដើម្បីកុំឱ្យសំបកថ្នាំងដុះ ឡើងវិញ ។ នៅលើផ្ទៃដែលគេលាក់នោះ អាចលាបសារធាតុសម្រួលការលូតលាស់ ជុំវិញកន្លែងលាក់ និងលើកន្លែងលាក់ពី ២-៣ សង់ទីម៉ែត្រ ។

✓. សារធាតុសម្រួលការលូតលាស់ ត្រូវលាបបញ្ចូលជាមួយ Canoline លើមែកប្រវែង១ សង់ទីម៉ែត្រ ពីផ្នែកខាងក្រោមកន្លែងលាក់ និងផ្នែកខាងលើនៃ កន្លែងលាក់ប្រវែង ២០ សង់ទីម៉ែត្រ ដោយមានធាតុផ្សំអាចម័រណាកំទេចឈើល្អិត ឬដីដែលផ្សើម ស្មោសើម ។ គេត្រូវធ្វើការរុំបង់ស្អិត បញ្ឈរនៅលើមែកនៃបន្ទះធ្លាស្លឹក គឺដើម្បីរក្សាសំណើម និងរហូតទឹក ។

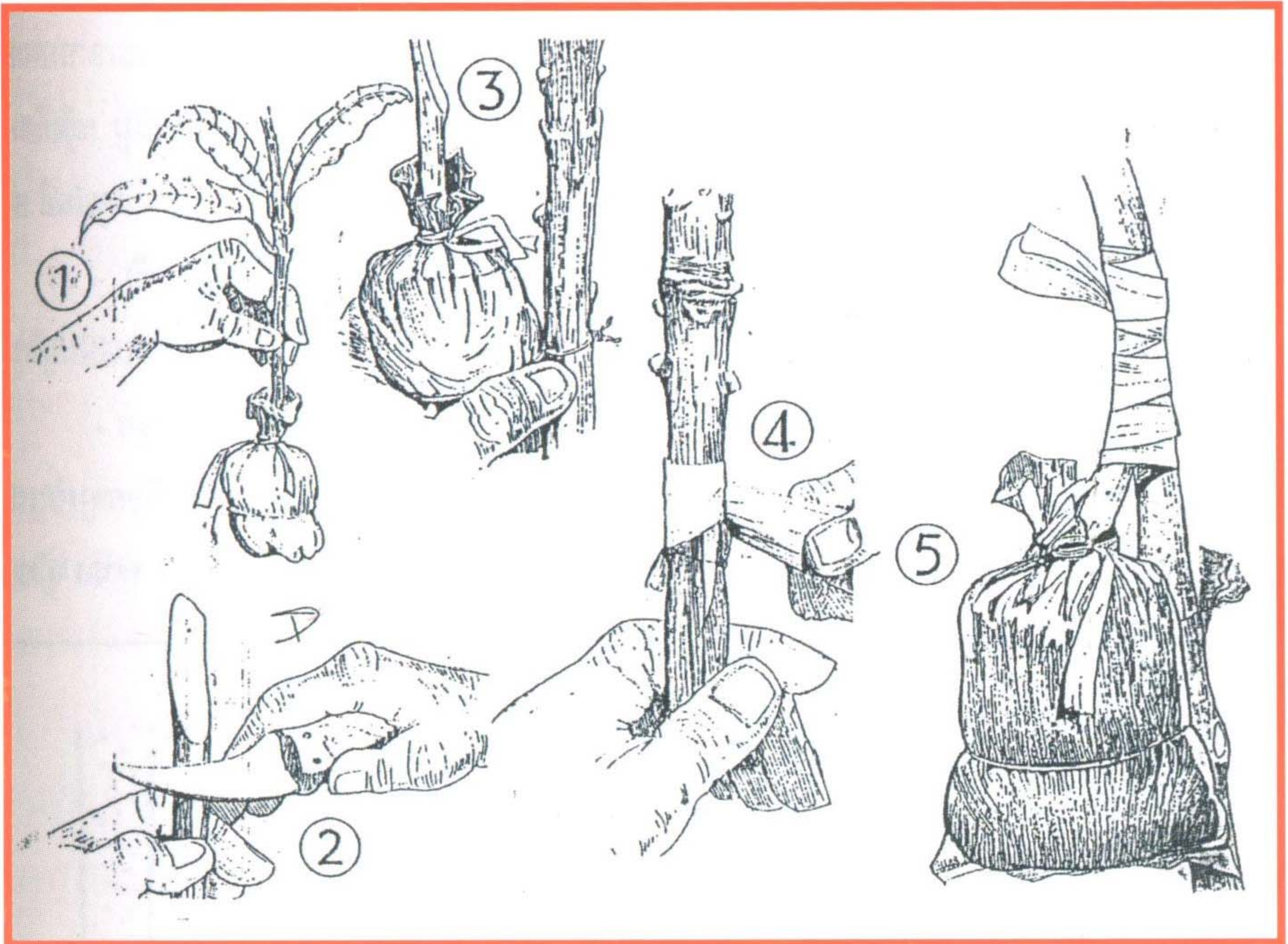
✓. ដើម្បីធ្វើការសំរួលដល់ការកាត់ចេញ ក្នុងរយៈពេលពី ៣០-៤៥ ថ្ងៃ ក្រោយមក គេលាក់ សើរៗនៅក្រោមកន្លែងដែលគេផ្សាំ ។ ១៥ ថ្ងៃ ក្រោយមក គេ





កាត់មែកផ្សំនៅកន្លែងផ្សំលើកទីមួយ ។

✓ បន្ទាប់មកស្រាយស្បោងប្លាស្ទិចដោយដាក់កូនឈើថ្មីទៅក្នុងជើង ដើម្បីស្រួលថែទាំ ។ ហើយត្រូវដាក់ជើងក្នុងម្លប់ស្រោចទឹកឱ្យបានទៀងទាត់ កាលណាវាលូតលាស់ល្អ បើគេ បញ្ចេញឱ្យត្រូវថ្ងៃបន្តិចម្តងៗ។



វិធីសាស្ត្រ ភ្ជាប់មែក

៦. បច្ចេកទេសដាំដុះ

៦.១. ការជ្រើសរើសចម្ការ

ចំពោះផលិតកម្មដំណាំសាវម៉ាវ ការជ្រើសរើសចម្ការជាការងារចម្បង ដែលអាចឆ្លើយតប ឬសមស្របទៅនឹងបច្ចេកទេសដាំដុះដំណាំឈើហូបផ្លែ នាពេលបច្ចុប្បន្ននេះ ដើម្បីទទួលបានទិន្នផលគួរជាទីគាប់ចិត្ត ។ ការងារនៃការជ្រើសរើសចម្ការនេះ មុនដំបូង យើងត្រូវត្រួតពិនិត្យមើលទៅលើប្រភេទដី ថាដីណាសម្បូរជី





ជាតិ ឬដីដែលសម្បូរមាត់ច្រើន ព្រោះសារម៉ាវជាដំណាំដែលមានតម្រូវការដីជាតិ ច្រើន ម្យ៉ាងទៀតជាដំណាំត្រូវការសំណើមខ្ពស់ ។

ការជ្រើសរើសចម្ការ ជាទូទៅច្រើនធ្វើឡើងនៅក្បែរផ្ទះ ព្រោះងាយស្រួល ក្នុងការថែទាំ ដូចជាធ្វើស្មៅ ស្រោចទឹក ការពារការបំផ្លាញពីសត្វល្អិតចង្រៃ ហើយ អាចការពារបានពីការលូចបេះផ្លែសារម៉ាវនៅពេលទុំ ។

ការពិនិត្យប្រូហ្វីលដី និង PH ដី កសិករគួរយកចិត្តទុកដាក់លើបញ្ហានេះ ព្រោះដំណាំសារម៉ាវ ត្រូវការនូវប្រភេទដី ក្នុងកម្រិតមួយដែលសមស្រប សម្រាប់ ការដុះលូតលាស់ និងផ្តល់នូវទិន្នផលខ្ពស់ ។ បន្ទាប់មក ធ្វើការត្រួតពិនិត្យមើលអំពី ស្ថានភាពទីតាំងភូមិសាស្ត្រនៃទឹកនៃដីដែលយើងចង់ធ្វើការដាំដុះនោះ ដោយពឹង ផ្អែកទៅលើកត្តាដូចខាងក្រោម :

- ✓. ត្រូវនៅជិតប្រភពទឹក ដើម្បីងាយស្រួលក្នុងការស្រោចស្រព ព្រោះ សារម៉ាវជាដំណាំឈើហូបផ្លែត្រូវការទឹកជាចាំបាច់ បើសិនគ្មានទឹកសម្រាប់ស្រោច ស្រពនៅរដូវប្រាំងឱ្យបានគ្រប់គ្រាន់ទេនោះ នៅដំណាក់កាលលូតលាស់ដំបូងអាចធ្វើឱ្យ ការលូតលាស់របស់ដើមមានភាពយឺតយ៉ាវ ដែលជាហេតុបណ្តាលឱ្យការផ្តល់ផ្លែ មានភាពយឺតយ៉ាវដែរ ។

- ✓. មានបណ្តាញផ្លូវគមនាគមន៍ល្អ ងាយស្រួលក្នុងការដឹកជញ្ជូនផលិត ផលទៅកាន់ទីផ្សារ

ក. ការរៀបចំដី :

- ✓. តំបន់ព្រៃ : ចំពោះដីដែលជាតំបន់ព្រៃ ត្រូវធ្វើការកាប់ឆ្ការព្រៃ និងធ្វើ ការឈូសឆាយសម្អាតស្មៅ រួចប្រមូលយកទៅដុតចោល ។ ក្រោយពីដុតចោលបាន រយៈពេល២-៣ថ្ងៃ ត្រូវភ្ជួរលុបដី ។ ការភ្ជួរបៀបនេះ ធ្វើឱ្យបានជម្រៅ ២០-៣០ ស.ម ដើម្បីយកឫសរបស់ដើមឈើចេញ ព្រោះវាអាចរំខានដល់ការដុះឫស របស់ដំណាំ សារម៉ាវ ។





ការប្រើប្រាស់ដី៖

ជាទូទៅយើងអាចដាក់ជីធម្មជាតិក្នុងកម្រិត ១០-២០ គីឡូក្រាមលើដំណាំសាវមាវ ១ ដើម ក្នុងរយៈពេល១ឆ្នាំ និងជីគីមីក្នុងកម្រិតអាសូត=២០០g P= ២៥ g, K= ១០០g ក្នុង១ដើមក្នុង១ឆ្នាំ។

✓. ចំពោះដំណាំសាវមាវក្នុងដំណាក់កាលទើបចេញផ្លែ ឬកំពុងផ្លែត្រូវដាក់ជីគីមីក្នុងកម្រិត N=២០០g P=២៦g និង K= ១៣០g សម្រាប់ដំណាំសាវមាវមួយដើមក្នុង១ឆ្នាំ។

✓. ចំពោះកូនសាវមាវនៅក្នុងថ្នាលបណ្តុះ កម្រិតជីត្រូវប្រើ N= ២០g, P₂O₅ = ២០g និងK₂O លាយជាមួយសារធាតុផ្សេងៗទៀត ដោយយោងទៅតាមអាយុ ពេលវេលា និងការណែនាំឱ្យប្រើប្រាស់។

បន្ទាប់មកធ្វើការបាចកំបោរ រួចហាលដីរយៈពេលពី ៧-១០ថ្ងៃ លុះក្រោយមកទើបប្រើដី ១៨:៤៦,០០ ចំនួនពី ១៥០-២០០គីឡូក្រាម ក្នុងមួយហិកតា មុនពេលភ្ជួរត្រឡប់លើកទី២ ។ ការភ្ជួរដីនេះ ត្រូវធ្វើឡើងឱ្យបានច្រើនសារ មុនពេលដាំ ព្រោះអាចជួយឱ្យដីមានលក្ខណៈផុសល្អ និងអាចធ្វើឱ្យកាកសំណល់ដែលក្រវលួយ មានកប់ក្នុងដី នឹងងាយរលួយពុកផុយ ជាពិសេសទៅទៀត គឺដើម្បីការពារមិនឱ្យដក់ទឹកក៏ដូចជាការពារជំងឺរលួយគល់ផងដែរ ។





✓. ចំពោះដីចម្ការនៅតាមជំរាលភ្នំ គឺគេមិនធ្វើការឈូសឆាយទេ ពោលគឺគេធ្វើការជីករណ្តៅ យកនៅត្រង់ចំណុចដែលត្រូវដាំដុះតែម្តង ។ ម្យ៉ាងវិញទៀតគេអាចប្រើវិធីឈូសឆាយរាងដូចកាំជណ្តើរ ធ្វើរបៀបនេះដើម្បីការពារការហូរច្រោះប៉ុន្តែវិធីនេះត្រូវចំណាយថវិកាច្រើន ។

ខ. ពេលវេលាដាំដុះ : នៅតំបន់ទឹកឈូ ក៏ដូចតំបន់ដទៃទៀត ដែលប្រកបរបរដាំដុះដំណាំឈើហូបផ្លែ ច្រើនធ្វើឡើងនៅដើមរដូវវស្សា ព្រោះ ថានៅរដូវវស្សាសម្បូរទៅដោយទឹកគ្រប់គ្រាន់ មិនបាច់ធ្វើការស្រោចស្រព ។

ចំពោះរដូវប្រាំងចាំចាច់ត្រូវធ្វើការស្រោចស្រព ឱ្យបានទៀងទាត់ជាពិសេសក្នុងដំណាក់កាលដំណាំសាវម៉ាវកំពុងរៀបចេញផ្កា ឬកំពុងចេញផ្កា។

៦.២. វិធីសាស្ត្រដាំកូនសាវម៉ាវ

នៅតំបន់នេះក៏ដូចតំបន់កសិកម្មដទៃទៀតដែរ ពោលគឺមុនដំបូងសាវម៉ាវគេត្រូវធ្វើការជីករណ្តៅនៅចំកន្លែង ដែលគេជ្រើសរើសទុកជាមុន ។

វិធីដាំកូនក្នុងរណ្តៅ ត្រូវបានរៀបចំឡើងរយៈពេលពី ២ ទៅ ៣ ថ្ងៃមុននឹងយកកូនដាំ ។ ទំហំនៃរណ្តៅនៅតំបន់នេះ គេនិយមជីកទំហំរណ្តៅពី ១x១x១ ម៉ែត្រ និងបាតរណ្តៅពី ០.៨-១ ម៉ែត្រ រាងការ៉េ ៤ ជ្រុង ហើយជម្រៅនៃរណ្តៅពី ៥០-៧០ សង់ទីម៉ែត្រ ។ ចំណែកចន្លោះជួរ និងចន្លោះរង គឺឃ្លាតពីគ្នា ៨x៨ ម៉ែត្រ៨x៦ម៉ែត្រ ឬ១០x១០ ម៉ែត្រ អាស្រ័យទៅតាមប្រភេទដី និងតំបន់ដាំដុះ។ ការជីករណ្តៅនេះគឺគេយកដីស្រទាប់លើដាក់មួយដុំ និងស្រទាប់ក្រោមដាក់មួយដុំដូចគ្នា បន្ទាប់មកទៀត យកដីអាចម៍គោចំនួន ២ បង្កី ផ្នែកខាងលើនោះ ដាក់ទៅបាតរណ្តៅ ហើយធ្វើការដាក់បន្ត(១៥-៤០ គីឡូក្រាម) មកលាយច្របល់ជាមួយដីស្រទាប់លើរហូតដល់មានកម្រាស់ប្រហែល ២/៣ នៃមាត់រណ្តៅ ដង់ស៊ីតេកូនដំណាំអាចពី ២០០-២៥០ ដើម ក្នុង១ហិកតា។

មុនពេលយកកូនទៅដាំក្នុងរណ្តៅ ត្រូវធ្វើការត្រួតពិនិត្យមើលលើកូនសាវម៉ាវណាដែលមានសភាពរឹងមាំ មិនកើតជំងឺ និងស្លាកស្នាមសត្វស៊ី មានត្រួយចាស់





មួយជួរនៅចុងក្រោយបង្អស់ ឬសបែកខ្លែងល្អ ហើយគូថថង់ដាក់កូនសាវម៉ាវ ពុំមានលក្ខណៈរៀចរ៉ៃចឡើយ ។ ក្រោយពីការជ្រើសរើសកូនសាវម៉ាវរួចរាល់មក គេត្រូវយកមកឆ្កៀលគូថថង់ដោយប្រើកាំបិត ហើយធ្វើយ៉ាងណា ដាក់កូនទៅក្នុងរណ្តៅថ្មមៗ ឱ្យមានជំហរត្រង់ល្អ ហើយខ្ពស់ ពីមាត់រណ្តៅប្រហែល ១០ សង់ទីម៉ែត្រ និងធ្វើការតម្រង់កូនឱ្យត្រង់នឹងកូនដទៃទៀត ។



កូនសាវម៉ាវអាយុបាន៦ខែបន្ទាប់ពីដាំ

បន្ទាប់ពីរៀបចំស្រេចបាច់មក ទើបធ្វើការវះថង់ផ្នែកចំហៀង ពីក្រោមទៅលើ ដោយប្រុងប្រយ័ត្ន ធ្វើយ៉ាងណាកុំឱ្យបែកដីក្នុងថង់ ។ ក្រោយមក លុបដីដែលនៅសល់ទៅក្នុងរណ្តៅ ដោយមិនឱ្យដល់ស្នាមតភ្ជាប់ ។ បន្ទាប់មកបោះបង្គោលឬស្បូវនៅក្បែរកូនសាវម៉ាវ ដែលទើបនិងដាំដោយចងផ្តោបទប់ ដើម្បីកុំឱ្យខ្យល់បក់រង្វើ រំខានដល់ការលូតលាស់របស់កូនដំណាំ និងធ្វើការពូនគល់ កូនសាវម៉ាវ ព្រមទាំងស្រោចទឹកឱ្យបានជោគជាំបន្តិច ។

កូនសាវម៉ាវដែលទើបនឹងដាំ គេត្រូវធ្វើរបាំងទប់ទល់នឹងកម្ដៅថ្ងៃ សំណាញ់ស្លឹករុក្ខជាតិផ្សេងៗ ព្រោះកូនដែលទើបនឹងដាំ មិនសូវត្រូវការពន្លឺព្រះអាទិត្យខ្លាំងទេ ។ ចំពោះកូនសាវម៉ាវ ដែលបានមកពីការសាកត្រួយតភ្ជាប់មែក ត្រូវមើលការលូតលាស់របស់កូននោះ លុះត្រាតែ វាមានលក្ខណៈរឹងមាំ ទើបអាចស្រោយផ្គុំថង់ប្លាស្ទិកនៅចំកន្លែងទាំងនោះ ឬចាប់ពីដាំមករយៈពេលពី ២០-៣០ ថ្ងៃ ទើបអាច





ស្រាយនៃចំណុចផ្សំបាន ។ ពេលវេលានៃការដាំកូនប្រព្រឹត្តនៅពេលល្ងាច ឬព្រឹក ព្រលឹម ព្រោះវាមិនសូវក្តៅ ដែលជាហេតុនាំឱ្យកូនមិនសូវស្រពោន ។

៧. ការថែទាំ

ការថែទាំសម្អាតស្មៅ ធ្វើយ៉ាងញឹកញាប់ក្នុងរយៈពេល ៤ ឆ្នាំដំបូង បន្ទាប់ពីដាំ ហើយត្រូវធ្វើ ១-២ ដងជាមធ្យមក្នុងមួយឆ្នាំ ។ បើយកល្អ បន្ទាប់ពីធ្វើស្មៅបានល្អហើយ ត្រូវយកចំបើង ស្លឹករុក្ខជាតិ គ្របគល់ និង ជុំវិញមាត់មធ្យម ក្នុងមួយរណ្តៅ ដើម្បីរក្សាសំណើមបានយូរ ហើយត្រូវបាញ់ឆ្នាំគីមីបំពុលការពារសត្វល្អិតនិងជំងឺ ក្នុងករណីដែលវាវាតត្បាតខ្លាំង ។

៧.១ ការកាត់កែងមែក:

✓ ត្រូវកាត់ចុងកណ្តាល "ក្តិតត្រួយ" ដើម្បីឱ្យមែកបែកខ្ទេងខាង ហើយជ្រើសរើសមែកខ្ទេង ដូចពោលទុកប្រមាណ ៣-៤ មែក ដោយជ្រើសរើសមែកល្អ ។ ដង្កាបទូលាយ ក្នុងកំឡុងឆ្នាំដំបូង កុំឱ្យពន្លកដើមដុះប្រណាំងនឹងត្រួយពូជល្អ។ បើមែកបែកត្រូវក្តិតចោលភ្លាម នៅបរិវេណគល់កម្ពស់ពី ៤០-៦០ សង់ទីម៉ែត្រ មិនត្រូវទុកមែកទេ ករណីមែកពូជមានខ្ទេងសមស្រប មិនត្រូវកាត់ត្រួយកណ្តាលចេញឡើយ ។

✓ ក្នុងឆ្នាំទី ២-៤ ទុកឱ្យមែកខ្ទេងដែលជ្រើសរើសដុះដល់ផុត តែបើមានមែកខ្ទេងតូច បែកពីមែកខ្ទេងធំណែនក្រាស់ពេក ត្រូវកាត់មែកខ្ទេងតូចនោះចេញខ្លះ គឺត្រូវកាត់មែកកូនមានបង្កាប កូនមែកតូចដែលដុះចេញត្រួតគ្នា កាត់មែកក្រោមចេញ ឬមែកដុះផ្នែកខាងក្នុងច្រើន គេធ្វើការកាត់មែកពួកនេះចេញមុនដាក់ដីលើកទី ២ ។

✓ កាត់មែកដែលមានជំងឺ រហែកបាក់ងាប់ មែកបំពង់ នៅពេលក្រោយប្រមូលផលរួចរាល់ហើយ ។ បើបានអនុវត្តការតាក់តែងមែក តាំងពីឆ្នាំដំបូងមក ក្នុងឆ្នាំបន្ទាប់ ត្រូវធ្វើការតាក់តែងមែកត្រឹមតែបន្តិចបន្តួចប៉ុណ្ណោះ ។

✓ បើទ្រង់ទ្រាយដើមណែនពេក ពន្លឺថ្ងៃចាំងចូលមិនគ្រប់គ្រាន់ ត្រូវតាក់តែងមែកខ្ទេងតូច ដែលដុះជិតគ្នាច្រើនពេកបន្ថែមទៀត ការកាត់តាក់តែងមែកនេះចេញ

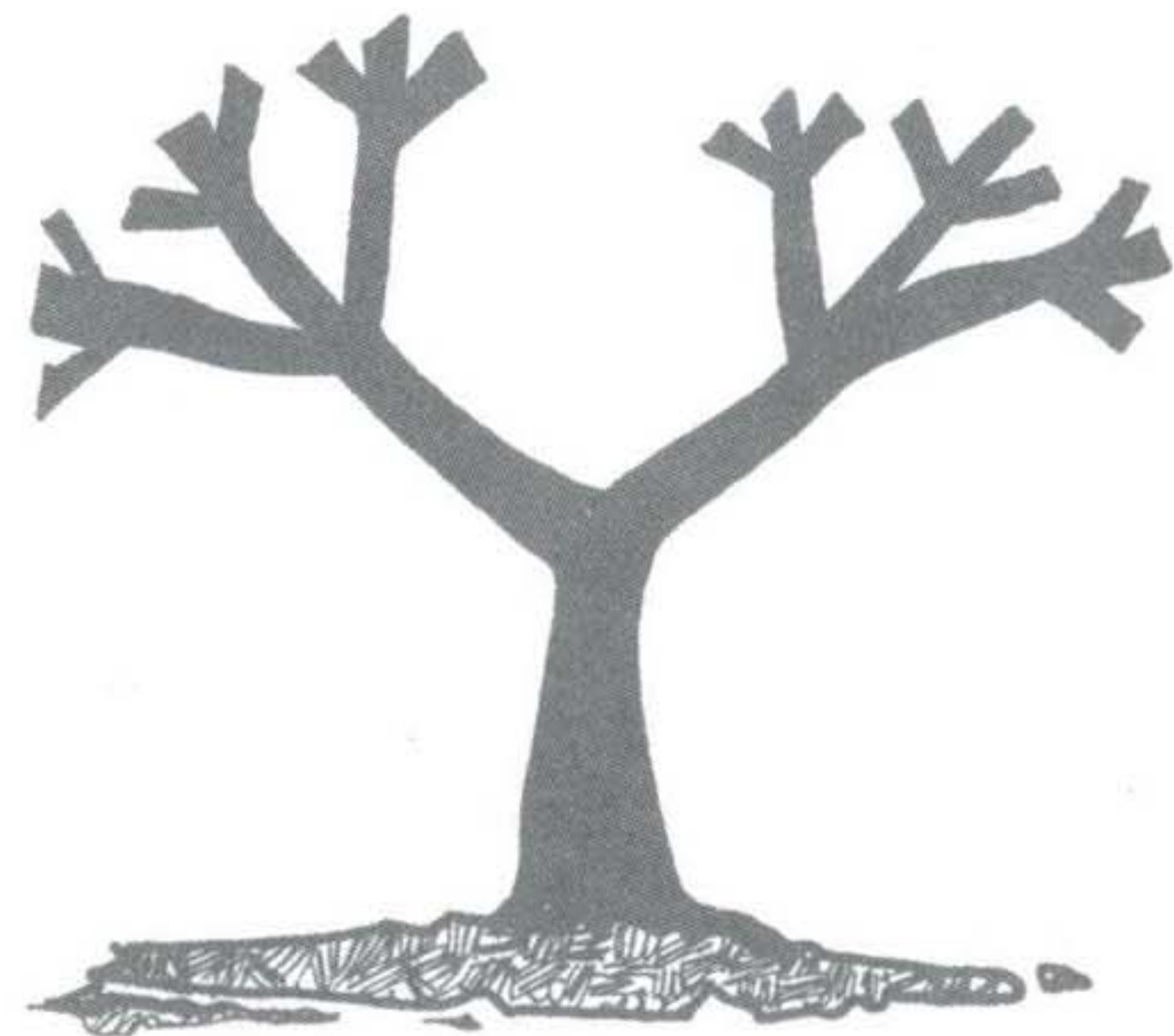
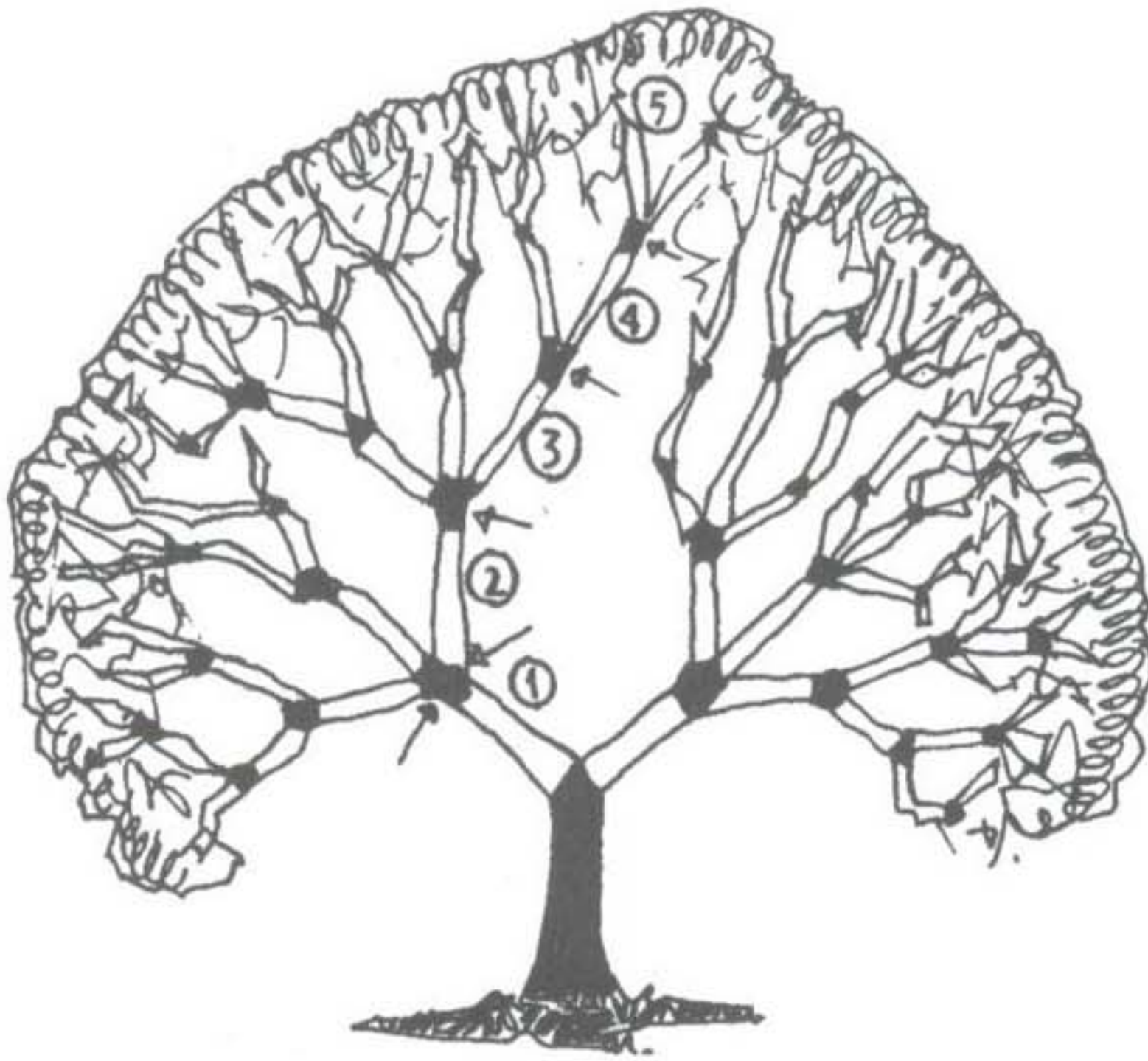




ដើម្បីឱ្យមានពន្លឺថ្ងៃចាំងច្រើនបន្តិច ។

✓ បន្ទាប់ពីកាត់តែងមែករួចហើយ ត្រូវលាបកំបោរ ឬថ្នាំការពារមេរោគផ្សេងៗ នៅកន្លែងមុខដែលកាត់ ដើម្បីការពារកុំឱ្យមេរោគឆ្លងរាតត្បាត ។

៧.២ ការស្រោចស្រព:



ដើមមិនទាន់ធ្វើការកាត់តែងមែក

ដើមបានធ្វើការកាត់តែងមែករួច

កូនសាវម៉ារដែលទើបនឹងធ្វើការដាំដុះ ត្រូវការទឹកដើម្បីជំរុញឱ្យការដុះលូតលាស់ ។ នៅរដូវប្រាំង ការស្រោចស្រពមានសារៈសំខាន់ណាស់ដោយយ៉ាងហោចណាស់ ក៏ក្នុង ១ អាទិត្យបានម្តងដែរ ប៉ុន្តែចំពោះ កូនដែលយកមកពីការផ្សាំ ត្រូវស្រោចទឹក ៣ ថ្ងៃម្តង ។ ការស្រោចស្រពនេះ ត្រូវធ្វើឡើងយ៉ាងទៀងទាត់ក្នុង រយៈពេល ១-២ ឆ្នាំដំបូង ។ ប៉ុន្តែនៅតំបន់ទឹកឈូ នៅរដូវវស្សាពួកគេមិននិយមធ្វើការស្រោចទេ ព្រោះជាតំបន់មានភ្លៀងធ្លាក់ច្រើន ។ នៅពេលដែលដំណាំសាវម៉ារកំពុងចាប់ផ្តើមចេញផ្កា ឬ ក្តឹប បើមានការខ្វះខាតទឹកនោះ វានឹងបណ្តាលឱ្យផ្កា ស្ងួតស្រពោន ហើយជ្រុះពីទងតែម្តង ។ ម្យ៉ាងវិញទៀត ទឹកពុំគ្រប់គ្រាន់ វាតែងតែមានឥទ្ធិពលដល់ការលូតលាស់របស់ដំណាំដូចជា ធ្វើឱ្យដើមស្រពោន ជ្រុះស្លឹក ឬអាចដល់ងាប់តែម្តង នៅពេលដែលខ្វះទឹកក្នុងរយៈពេលយូរ ។ ទឹកជាសារធាតុសំខាន់បំផុតក្នុងការបង្កើតទិន្នផល ផ្លែផ្កា ។





ចំពោះប្រព័ន្ធស្រោចស្រព នៅក្នុងចម្ការរបស់កសិករ គឺត្រូវបានរៀបចំឡើងតាមបែបផែនផលិតកម្មទំនើប ដោយប្រើប្រាស់បំពង់ទុយោជាខ្ពង់បន្តពីអាងស្តុកទឹកធំ មកបែងចែកតាមចន្លោះគុម្ពរបស់ដើមសាវម៉ាវ។ ការស្រោចស្រពនេះ ប្រព្រឹត្តទៅនៅរដូវប្រាំង ពេលគឺស្រោចទឹកក្នុងមួយអាទិត្យម្តង ចំនួន ១២០ - ១៥០ លីត្រ ក្នុងមួយដើម។ ប្រភពទឹកនេះទទួលបានមកពីទឹកហូរធ្លាក់លើភ្នំ ដោយគេធ្វើការរៀបចំអាងស្តុកទឹកនៅចង្កេះភ្នំ ហើយបញ្ជូនបន្តមកអាងស្តុកធំមួយ ដែលមានទំហំបណ្តោយ៦០ ម៉ែត្រ



អាងស្តុកទឹកសម្រាប់ធ្វើការស្រោចស្រព

ទទឹង៤ ម៉ែត្រ ជម្រៅ ៣,៥ ម៉ែត្រ រួចស្រោចស្រពពេញផ្ទៃចម្ការតែម្តង ។

៧.៣ ការប្រើប្រាស់ដី:

នៅក្នុងការដាក់ដី គឺអាស្រ័យទៅតាមប្រភេទដី ដូច្នោះយើងត្រូវធ្វើការវិភាគដីជាមុនសិន ដោយយើងយកសំណាកដីកន្លែងដាំដុះនោះ ទៅធ្វើការវិភាគរកសារធាតុចិញ្ចឹមដែលមាននៅក្នុងដីស្រាប់ លទ្ធផលនៃការវិភាគជាប្រយោជន៍ដល់ការសម្រេចចិត្តមុនប្រើប្រាស់ដីបន្ថែម។ ការដាក់ដីត្រូវអនុវត្តដូចតទៅនេះ :

- ✓ ធ្វើការដាក់ដីក្រោយពីការតាត់តែងមែករួច
- ✓ ដាក់ដីព្រមទាំងសម្អាតគល់ គឺជម្រះស្មៅដែលនៅជុំវិញក្រោមដើមឱ្យបានស្មើល្អ ព្រោះដីនិងបំផុសដី ដែលនៅផ្នែកក្រោមដើម ឬពួនគល់និងធ្វើការកាប់ឆាយដីក្នុងជម្រៅ១០-១៥ សង់ទីម៉ែត្រខាងក្រោមដើម ឱ្យបានទំហំធំ ស្មើនឹងមែកបែកសាខារបស់ដើមសាវម៉ាវ រួចធ្វើការបាចដីគឺមីនៅជុំវិញនោះ ។ វិធីសាស្ត្រនេះ





ចំណាយកម្លាំងពលកម្មច្រើន ប៉ុន្តែជួយបន្ថែមបន្ថយនូវការបាត់បង់ដីតាមរយៈខ្យល់ និងធ្វើឱ្យដីរលាយសព្វពាសពេញផ្ទៃផ្នែកក្រោមដើម ។

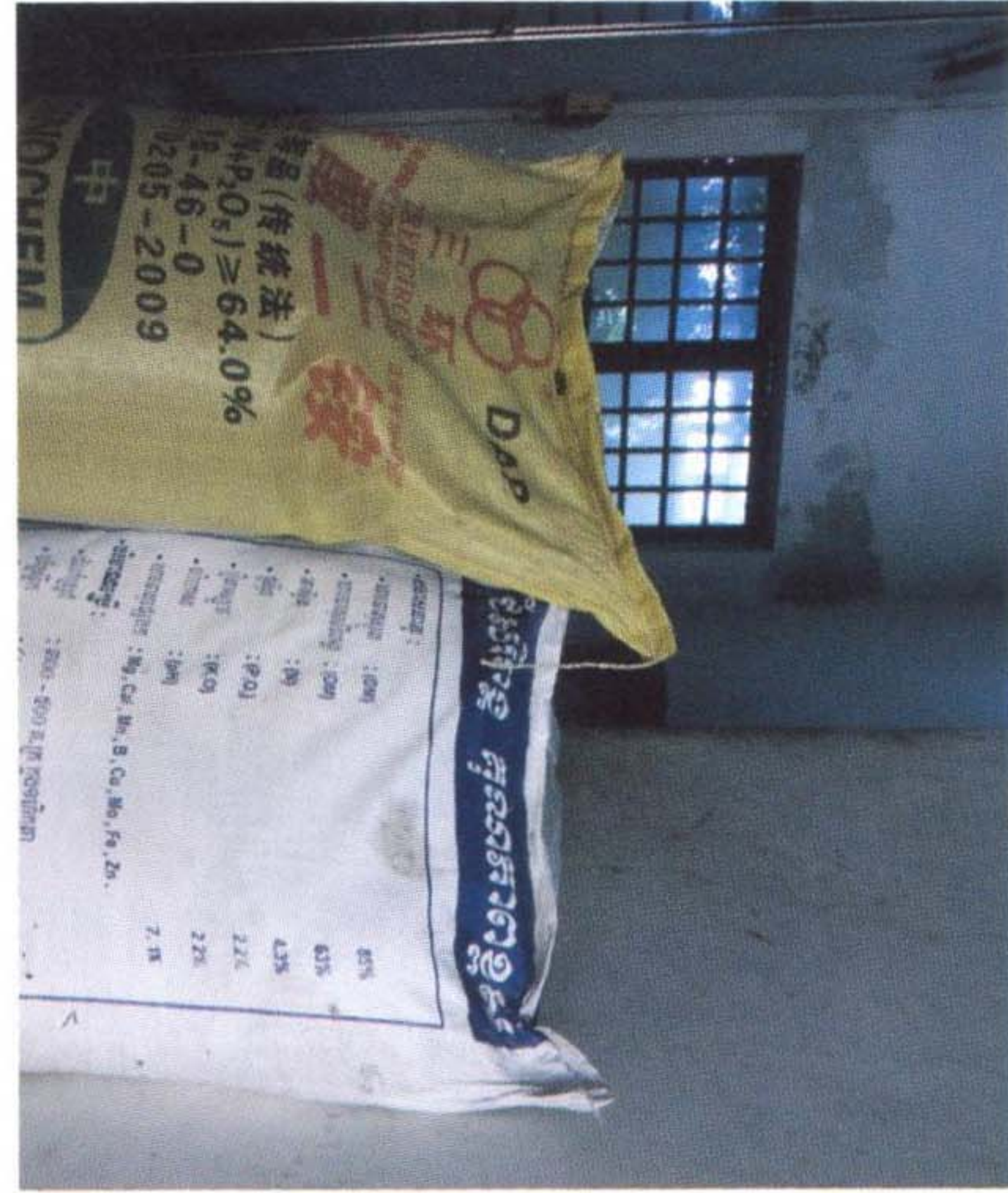
ចំពោះដីលាមកសត្វវិញ គេធ្វើតាមវិធីផ្សេង ដោយគេដឹករណ្តៅនៅផ្នែក ក្រោមដើម រួចដាក់លាមកសត្វចូលតែម្តង ក្នុងមួយដើមបួនរណ្តៅ ក្នុងមួយរណ្តៅ ១៥-២០ គីឡូក្រាម ។

- ✓ ដាក់ដីលាមកសត្វមុនសិន ទើបដាក់ដីគីមីតាមក្រោយ
- ✓ គួរដាក់ដីក្នុងបរិវេណខាងក្រោមដើម ជុំវិញឱ្យបានសព្វល្អ និងឃ្លាតពី គល់ប្រវែងពី៣០- ៥០ សង់ទីម៉ែត្រជុំវិញដើម។ ការប្រើប្រាស់ដីនេះ ត្រូវដាក់ដោយ យោងទៅតាមចំនួន និងពេលវេលាដូចតទៅ :

- ✓ នៅពេលដាំកូនដំបូង ដាក់ដីលាមកសត្វចំនួន ២០ គីឡូក្រាម/១ដើម
- ✓ បន្ទាប់ពីដាំបាន ៧-១០ ថ្ងៃ ដាក់ដី ១៥.១៥.១៥ ចំនួន១០-១៥ ក្រោម ក្នុងមួយដើម ។
- ✓ បន្ទាប់ពីដាំបាន ២-៣ខែ ដាក់ដី ១៥.១៥.១៥ ក្នុងកម្រិត០.៥-១ គ.ក្រ



ដីសរីរាង្គ



ដីគីមី ១៥.១៥.១៥





ក្នុងមួយដើម។

✓ និងចាប់ពីឆ្នាំទីមួយឡើងទៅ គឺដាក់ជី ១៥.១៥.១៥ ចំនួន ១-២ គ.ក្រ និងជីលាមកសត្វ ១៥-២០ គីឡូក្រាម/ដើម ដាក់របៀបនេះ រហូតដល់ឆ្នាំទី ៤ឬ៥

✓ ហើយនៅឆ្នាំដែលចាប់ទទួលទិន្នផល ការដាក់ជីលើដំណាំសាវម៉ាវ ត្រូវធ្វើឡើងពីរដងក្នុងមួយឆ្នាំ ។

✓ ដាក់ជីគឺមីរៀងរាល់ឆ្នាំ ពេលគឺដាក់នៅពេលប្រមូលផលរួច និង ធ្វើការសម្អាតគល់ កាត់តែងមែកដោយដាក់១-៣ គីឡូក្រាម ក្នុងមួយដើម អាស្រ័យទៅតាមប្រភេទដើម តូចឬធំ។

✓ ធ្វើការដាក់ជីលាមកសត្វ ១ ឆ្នាំម្តង ដោយដាក់តាមរបៀបដឹករណ្តៅក្នុង ១ ដើម ៤ រណ្តៅ ហើយ ៤ រណ្តៅត្រូវដាក់ពី ៦០-៨០ គីឡូក្រាម នៅដើមរដូវវស្សា ចំនួនជីគឺមីដែលដាក់ម្តងៗ គឺយោងទៅលើទំហំដើម ដោយធ្វើការវាស់វែងពីគល់ដើមមកជាយ ទំហំដើមជា ម៉ែត្របានប៉ុន្មាន? គឺចំនួនជីគឺមីដែលត្រូវដាក់ជា គ.ក្រ មានដូចជា :

- ✓ ចំងាយពីគល់ដើមដល់ជាយមែក ១ម៉ែត្រដាក់ជី ១ គីឡូក្រាម
- ✓ ចំងាយពីគល់ដើមដល់ជាយមែក ២ម៉ែត្រ ដាក់ជី ២ គីឡូក្រាម
- ✓ ចំងាយពីគល់ដើមដល់ជាយមែក ៣ ម៉ែត្រ ដាក់ជី ៣ គីឡូក្រាម

៨. កត្តាប្រែលើដំណាំសាវម៉ាវ

៨.១. សត្វល្អិត

សត្វល្អិតដែលធ្វើការរាតត្បាតនៅលើដំណាំសាវម៉ាវ ហើយតែងជួបប្រទះ ជាញឹកញាប់នោះមានដូចជា :

ដង្កូវចោះដើម : ជាដង្កូវដែលចោះស៊ុដើម និងមែកអាចធ្វើឱ្យដើម និងមែកសាវម៉ាវងាប់បាន ។ ពពួកនេះច្រើនរាតត្បាតធ្ងន់ធ្ងរនៅរដូវក្តៅ ដោយធ្វើការស៊ុឡោម ព័ទ្ធមែក បណ្តាលឱ្យស្រពោន ឬក៏ងាប់ ។

✓ ប្រជាករនៃមេរបស់វា " Bectle" អាចកាត់បន្ថយដោយការអង្រួនមែក





ហើយប្រមូល យកទៅកម្ទេចចោលនូវពពួកដង្កូវពេញវ័យដែលធ្លាក់មក ។ មែកណា មានហ្វូងរបស់វាសនៅច្រើន គួរតែប្រមូលដុតចោលដើម្បីកម្ចាត់ពងរបស់វា ។

វិធានការការពារ និង ព្យាបាល

ត្រូវបាញ់ថ្នាំឌីទ្រីន ប្រភេទ ៥% ដោយលាយផ្សំជាមួយទឹក ។ តែបើវាចោះ ស៊ីជានន្ធវិញ ត្រូវប្រើថ្នាំ ហ្សូម៉ូកេស ជ្រលក់និងសំឡី ហើយញាត់ចូលទៅក្នុងនន្ធនោះ រួចញុំកដីឱ្យណែន ពេលនោះ ចំហាយរបស់ថ្នាំនេះ និងហើរចូលទៅបំពុលដង្កូវនៅ ផ្នែកខាងក្នុង ។

ដង្កូវស៊ីស្លឹក : ជាប្រភេទដង្កូវម្យ៉ាង ដែលកើតចេញពីពពួកមេអំបៅហើយវា ស៊ីបំផ្លាញផ្នែកស្លឹក ដែលទើបនឹងលូតលាស់ ដើម តូច-ធំ។ លក្ខណៈរូបរាងរបស់ ដង្កូវ មានទំហំ ២០ សង់ទីម៉ែត្រ ពណ៌ឆ្មោតចាស់ ។ បន្ទាប់ពីវាស៊ីបំផ្លាញស្លឹកវា បន្ទាល់ទុកនូវស្នាមក្រអេញក្រអូញ ជួនកាលឡើងមូល ក្រោយមកកន្លែងដែល វាស៊ីបំផ្លាញ ប្រែជាពណ៌លឿងឆ្មោតចាស់ ។ ដង្កូវនេះមិនបណ្តាលឱ្យដើមងាប់ទេ ប៉ុន្តែវាគ្រាន់តែធ្វើឱ្យស្លឹកបាត់បង់ទ្រង់ទ្រាយ ថយចុះនូវលទ្ធភាពនៃការធ្វើស្មីសំយោគ

វិធានការការពារ និង ព្យាបាល :



មធ្យោបាយបំផ្លាញដង្កូវនេះ គឺគេត្រូវបាញ់ថ្នាំ ម៉ាឡាចុង ។
ក្រាវី : សត្វល្អិតនេះវានឹងបីតជញ្ជក់យកសារជាតិទឹកដែលបញ្ជូនទៅចិញ្ចឹម



តាមទងផ្កា វាអាចធ្វើឱ្យផ្កាមិនជាប់រហូតដល់ជ្រុះអស់ ព្រោះវាខ្វះជាតិទឹកបញ្ជូនទៅ ចិញ្ចឹមផ្កា ។

វិធានការការពារ និង ព្យាបាល :

ត្រូវប្រើថ្នាំបាញ់ ផលទ្រើន ដោយធ្វើការបាញ់រៀងរាល់ ៥ ថ្ងៃម្តង ឬ ១០ ថ្ងៃ ម្តង ។

កណ្តៀវ : ជាប្រភេទសត្វល្អិត ធ្វើការបំផ្លាញនៅផ្នែកគល់ និង ដើមដោយ ធ្វើសំបុកផ្ទាល់ នៅនឹងដើម អាចបណ្តាលឱ្យរើកសំបករបស់ដើម ដែលជាហេតុ ធ្វើឱ្យមានភាពងាយស្រួលក្នុងការចូល រាតត្បាតរបស់ពពួកបាក់តេរី ។ ហើយពពួក សត្វទាំងនេះ អាចបង្កឱ្យដើមសាវម៉ាវទាំងមូលរងគ្រោះថ្នាក់ខ្លាំង នៅពេលវាធ្វើសំបុក នៅនឹងគល់ អាចបណ្តាលឱ្យពុកគល់ ឬជួលដើមតែម្តង ។

វិធានការការពារ និង ព្យាបាល :

វិធីទប់ស្កាត់ទៅនឹងសត្វកណ្តៀវស៊ីគល់នេះ គឺគេត្រូវតែប្រើថ្នាំ Fungicide ចំនួន ៧ កញ្ចប់លាយជាមួយទឹក ១៥០០ លីត្រ និងលាយជាមួយថ្នាំ Malathion ចំនួនមួយដប ដោយបាញ់ក្នុងមួយអាទិត្យម្តង តែនៅរដូវស្ងា ។

ការបំផ្លាញដោយសត្វដង្កូវរុយ: ការបំផ្លាញដោយសត្វដង្កូវរុយច្រើនកើតមាន នៅលើផ្លែ ។ ជាដំបូងរុយពងដាក់លើសំបក ផ្លែសាវម៉ាវ ៥-៦ថ្ងៃក្រោយមកកូនដង្កូវ ញាស់ ហើយស៊ីបំផ្លាញសាច់នៅក្នុងផ្លែ ។ ប្រហែលជា ៥០ % ដោយរងនឹងការ បំផ្លាញនេះ ផ្លែត្រូវខូចខាតហើយត្រូវជ្រុះមុនពេលទុំ ។

វិធានការការពារ និង ព្យាបាល:

ត្រូវបេះផ្លែដែលរងការបំផ្លាញនោះ ដុតចោល ឬបាញ់ថ្នាំការពារជាមុនចំពោះ ផ្លែ ខ្លីដែលការបំផ្លាញដោយប្រើថ្នាំគីមី ម៉ាឡាថុន ។

៨.២. ជំងឺ

ជំងឺងាប់ជាលិកានៃ "Vein Neurosis" គឺប្រភេទជំងឺបាក់តេរី ដែលបង្កឡើង ដោយ "Xantho-monosnophiliae Bar" បំផ្លាញស្លឹកកូនរុក្ខជាតិ និងដើមដែលមាន

ផ្ទៃ ។ នៅតាមតែមស្លឹករបួសមុនដំបូង គឺបែកញើសហើយមានពណ៌ខ្មៅនៅលើផ្ទៃស្លឹកសងខាង ។ របួសក៏ប្រែជាពណ៌ត្នោតភ្លាម ក្រោយមកស្លឹក ហើយព័ទ្ធជុំវិញដោយពណ៌លឿងខ្ចី នៅពេលឆ្លងចូលដល់សរសៃវ៉ែន "Voin" ប្រែជាពណ៌ត្នោតហើយបង្កើតលទ្ធភាពងាប់ជាលិកា ។ ក្នុងករណីដែលកើតនៅ កន្លែងបណ្តុះកូនគួរចាញ់ថ្នាំយូរៗម្តង ។

វិធានការការពារ និង ព្យាបាល :

ប្រើថ្នាំលាយ Bordeaux ៤-៤-៥០ ។

ជំងឺអុជស្លឹក : បង្កឡើងពីពពួកផ្សិតឈ្មោះ PhomopsisdurinnisSyd រោគសញ្ញាដំបូងរបស់ជំងឺនេះ គឺសម្គាល់ដោយសារស្នាមអុជមួយ ដូចម្តុលដែលផ្នែកអុជនីមួយៗ ព័ទ្ធដោយខ័ណ្ឌពណ៌លឿង ។ ស្នាមអុជនេះពង្រីកទៅជាពងក្រពើពណ៌សដូចផេះ ទៅជាចំណុចពណ៌ត្នោតខ្ចី ដែលមានអង្កត់ផ្ចិតប្រវែង១មីលីម៉ែត្រ ដោយមានរឹមពណ៌ត្នោតចាស់ ព័ទ្ធជុំវិញដោយវ៉ែនពណ៌លឿង បន្ទាប់មក ស្នាមអុជនោះមកកើតពេញផ្ទៃខាងលើរបស់ស្លឹកសាវម៉ាវ ។

វិធានការការពារ និង ព្យាបាល :

ចំពោះសាវម៉ាវពេញវ័យដែលមិនសូវមានស្លឹក មិនចាំបាច់មានវិធានការអ្វីទេ ប៉ុន្តែចំពោះកូនសាវម៉ាវ ដែលមានកើតជំងឺនេះ ចាំបាច់ត្រូវព្យាបាលដោយប្រើថ្នាំសម្លាប់ផ្សិត Benomy Carbendazin Thiabendazole ឬ Thiophonateemthy លាយជាមួយគ្នាការពារផ្សិត MancozebPropined ឬ Chloro Thaloni ហើយនិងថ្នាំសម្លាប់សត្វល្អិតដែលសមស្របសម្រាប់សម្លាប់សត្វល្អិតដែលបីតយករុក្ខរសពីស្លឹក ស្លឹកដែលទើបជ្រុះដោយសារជំងឺនេះ ត្រូវប្រមូលយកចេញ ហើយដុតចោលដើម្បីបំបាត់ប្រភពនៃជំងឺពីថ្នាលបណ្តុះកូន។

វិធីម្យ៉ាងទៀត: ចាញ់ថ្នាំ គូបវារីធម៌ ឬ បិទមិន គឺធ្វើការចាញ់ពី៧ថ្ងៃម្តង ឬ ១០ ថ្ងៃម្តង ។



ជំងឺ Leaf blight:

ជាប្រភេទជំងឺ មានលក្ខណៈស្រួចស្រាវលើដំណាំសាវម៉ាវ ជាពិសេសនៅ តំបន់អាស៊ីអាគ្នេយ៍យើងនេះ។



ធាតុសញ្ញា: ច្រើនកើតឡើងនៅលើស្លឹក ផ្កា ដោយបង្កឱ្យរួញស្លឹក ជាទូទៅ ជំងឺនេះគេតែងសង្កេតឃើញវាកើតឡើងនៅពេលមិនមានការស្រោចស្រពត្រឹម ត្រូវ ទឹកដកមានរយៈយូរ ការប្រើប្រាស់ដីហ្សូសកម្រិត និងដីមានកម្រិតPHទាប។

វិធានការការពារ:

ធ្វើការសម្អាតក្នុងចម្ការ ស្រោចស្រពឱ្យបានត្រឹមត្រូវ ជៀសវាងការដាំដំណាំ លើដីដក់ទឹក ឬដីអាស៊ីត ពិសេសការប្រើប្រាស់ដីឱ្យបានសមស្របតាមកម្រិតណែនាំរបស់អ្នកជំនាញ។

ជំងឺខ្វះជីជាតិ :

កូនសាវម៉ាវ និងដើមធុរេន ដែលដាំនៅកន្លែងថ្មី ក្នុងរយៈពេល ២ ឆ្នាំដំបូង ឆាប់ទទួលរងជំងឺងាយជាងដើម សាវម៉ាវចាស់ៗ បើខ្វះមីក្រូ និងម៉ាក្រូ ជីជាតិ និង ករណីអតុល្យភាពនៃជីជាតិ ឥទ្ធិពលដ៏ចម្បងនៃការខ្វះជីជាតិ គឺការពន្យា ពេលក្នុងការលូតលាស់ និងការអភិវឌ្ឍ ហើយរុក្ខជាតិមានសភាពតឿយ ។ រុក្ខជាតិ ដែលខ្វះជីជាតិមានទំនោរផ្លែច្រើន ចុងក្រោយមិនទៀងទាត់ ហើយផ្តល់ផលទាប ដោយសារតែការជ្រុះក្តីប ដែលបណ្តាលមកពីការខ្វះជីជាតិបំរុងក្នុងដើម ។





- ✓ **ការខ្វះជាតិអាសូត:** រោគសញ្ញាបង្ហាញឱ្យឃើញ ស្លឹកឡើងពណ៌លឿងខ្ចីដោយមិនជ្រុះមកលើដី ហើយសរសៃស្លឹកក៏មានពណ៌លឿងដែរ ។
- ✓ **ការខ្វះជាតិផូស្វ័រ:** ស្លឹកមានទំហំតូចជាងស្លឹក ដែលមានជីជាតិគ្រប់គ្រាន់
- ✓ **ការខ្វះជាតិប៉ូតាស្យូម:** មានរោគសញ្ញាលេចឡើងលើស្លឹកចាស់ៗ មានពណ៌លឿងនៅចុងស្លឹក ហើយចេះតែបន្តតាមគែមស្លឹក បន្ទាប់មកក្លាយជាពណ៌ត្នោត ។
- ✓ **ការខ្វះជាតិកាល់ស្យូម:** ស្លឹកងាប់ចុងលើស្លឹកខ្ចីល្មម និងស្លឹកចាស់ ។
- ✓ **ការខ្វះជាតិម៉ាញ៉េស្យូម:** មានពណ៌លឿងលើស្លឹកចាស់ៗ ដែលចាប់ផ្តើមពីធាងស្លឹក ហើយបន្តរហូតដល់ជាយស្លឹក ប៉ុន្តែជាយស្លឹកផ្សេងៗទៀតនៅតែពណ៌បៃតង ចំណែកឯស្លឹកដែលទទួលរងជំងឺអាចជ្រុះ ។
- ✓ **ការខ្វះជាតិស្ពាន់ដែរ :** រោគសញ្ញាដំបូងគឺកើតលើស្លឹកខ្ចី ពេលនៅតូចហើយប្រែពណ៌ជាបៃតង ប៉ុន្តែធាងស្លឹកនៅតែពណ៌បៃតងខ្ចី ។ ស្លឹកដែលទទួលរងជំងឺប៉ោងឡើងលើផ្ទៃស្លឹក ។
- ✓ **ការខ្វះជាតិដែក:** ស្លឹកខ្វះជាតិក្លរូភីល តែធាងស្លឹកនៅតែមានពណ៌បៃតង
- ✓ **ការខ្វះជាតិម៉ង់កាណែស :** ស្លឹកបាត់បង់ក្លរូភីល ហើយមានពណ៌លឿងធាងស្លឹកនៅតែមានពណ៌បៃតង ស្លឹកដែលទទួលរងជំងឺតែងតែជ្រុះ ។
- ✓ **ការខ្វះជាតិទង់ដែង:** ស្លឹកខ្ចីរួញខ្ចី ហើយស្លឹកមានពណ៌ត្នោត ពន្លកស្លឹកក្រោយមកក៏ងាប់។

វិធានការការពារ និង ព្យាបាល :

ជំងឺខ្វះជីជាតិ អាចជៀសវាងបាន ដោយការដាក់ជីឱ្យបានគ្រប់គ្រាន់ និងសមស្រប ។ តម្រូវការជីប្រែប្រួលទៅតាមប្រភេទនៃដី ។ ដើម្បីកំណត់តម្រូវការជី និងរយៈពេលនៃការដាក់ជីឱ្យបានត្រឹមត្រូវ ត្រូវមានការវិភាគស្លឹក និងវិភាគដី ។ ជាទូទៅ នៅដំណាក់កាលដំបូងនៃការលូតលាស់របស់រុក្ខជាតិ ត្រូវការបរិមាណអាសូត ផូស្វ័រ និង ម៉ាញ៉េស្យូមច្រើន ។ ក្នុងរយៈពេលចេញផ្កា និង ផ្លែ រុក្ខជាតិត្រូវ





ការដីសរីរាង្គ ដីជូស្វរ និងប៉ូតាស្យូម។ សម្រាប់ការស្រូបយកសមស្របនៃដីជាតិម៉ាក្រូ និងមីក្រូ ដែលនៅជុំវិញដើម គួរតែមានជាតិកំបោរ ។

ការខ្វះដីជាតិ អាចប្រើប្រាស់ដីគីមីបន្ថែមដើម្បីជំនួយដល់ស្លឹក ដោយបាញ់ ទៅលើស្លឹកនូវល្បាយសូលុយស្យុងដី។

✓ **ជំងឺខ្វះទឹក :** ចំពោះរុក្ខជាតិពេញវ័យ រោគសញ្ញានៃការខ្វះទឹកដែលបាន ជួបប្រទះក្នុងពេលរាំងស្ងួត គឺសម្គាល់ដោយស្លឹកប្រៃ ទៅជាពណ៌លឿង ហើយជ្រុះ មុនពេលកំណត់ ដោយបន្ទាល់ទុកឱ្យដើមមានតែមែកសុទ្ធ ។ រុក្ខជាតិដែលមានតែ មែក (គ្មានស្លឹក) ងាយកើតជំងឺ ដូចជាជំងឺផ្សិត *Lasiodiphodia theobromate* និង *Colletotrichum gloeosporides* ។ ជំងឺទាំងនេះបណ្តាលឱ្យដំណាំសាវម៉ារងាប់ជា បន្តទៀត នូវមែកតូច ធំ ។ ភាពស្រពោនដោយការរាំងស្ងួតកើតឡើងនៅពេលដែល មានសំណើមទាប កម្ដៅថ្ងៃឡើងខ្ពស់ និងមានខ្យល់ខ្លាំង ។ ប៉ុន្តែរុក្ខជាតិភាគច្រើន លូតលាស់ឡើងវិញ នៅពេលដែលមានអាកាសធាតុត្រជាក់ ហើយមានការដាក់ដី គ្រប់គ្រាន់ក្នុងករណីធ្ងន់ធ្ងរ ធ្វើឱ្យភាពរឹងមាំរបស់ដើមថយចុះ និងធ្វើឱ្យឆាប់រងការ រាតត្បាតពីមេរោគមួយចំនួនដូចជា *Phytophthora palmivora* នៅពេលរដូវក្ដៅសើម ចូលមកដល់ ។

វិធានការការពារ និង ព្យាបាល: ដើម្បីជៀសវាងការស្លូតស្រពោនដោយការខ្វះ ទឹក ដើមសាវម៉ារចាំបាច់ត្រូវផ្តល់ទឹកឱ្យបានគ្រប់គ្រាន់ តាំងពីពេលដាំរហូតដល់ពេល ចេញផ្កា ។ ប្រព័ន្ធស្រោចស្រពគឺជាដំណោះស្រាយដ៏ល្អ ក្នុងការស្រោចស្រពដំណាំ សាវម៉ារ ។ ក្នុងរដូវប្រាំង ដើមឈើគួរតែត្រូវបានគេស្រោចស្រពយ៉ាងហោចណាស់ ក៏មួយដងក្នុងមួយថ្ងៃ ។ លើសពីនេះ គួរឱ្យមានម្លប់ ដែលបានពីការដាក់ធាងត្នោត លើដើមសាវម៉ារតូចៗ រួមជាមួយការដាក់កម្ទេចសម្រាមដូចជាស្មៅស្ងួតៗជុំវិញដើម សាវម៉ារ ។ ការធ្វើដូច្នេះ អាចជួយការពារភាពស្ងួត និងកម្ដៅចាំង។

ជំងឺបន្ទាប់បន្សំក្រោយប្រមូលផល: ជំងឺផ្សិតជាច្រើនដែលបំផ្លាញដំណាំសាវម៉ារ ក្រោយពេលប្រមូលផលរួចដូចជា : កើតនៅពេលដឹកជញ្ជូន ឬការថែរក្សាទុក ។ ជំងឺ





ផ្សិតទាំងនោះរួមមាន Colletory Chum glocosportoides ដែលជាភ្នាក់ងារចម្លង ជំងឺ Anthrachose ។ ជំងឺនេះប្រាប់ចូលទៅក្នុងសាច់ផ្លែ បណ្តាលឱ្យផ្លែរលួយស្តុយ ជួរ សម្បកផ្លែប្រែជាពណ៌ត្នោត ឬពណ៌ត្នោតក្រមៅ ។ នៅពេលគេប្រមូលផលផ្លែ នៅខ្លីពេក ការទុកដាក់ ដោយខ្វះខាតចេញចូល និងទុកដាក់នៅកន្លែងមានសីតុណ្ហ ភាពខ្ពស់ ធ្វើឱ្យផ្លែសាវម៉ាវឆាប់ទទួលរងពីការរាតត្បាត ពីសំណាក់ជំងឺទាំងនេះ ណាស់ ដូចនេះ ដើម្បីការពារពីជំងឺនេះ គេត្រូវរក្សាផ្លែទុកឱ្យមានខ្យល់ចេញចូលគ្រប់ គ្រាន់ នៅសីតុណ្ហភាពទាប និងការប្រមូលផលផ្លែនៅពេលចាស់ល្អ ។

៨.៣. រុក្ខជាតិចង្រៃ:

រុក្ខជាតិចង្រៃមាន :

- ✓ ស្មៅចិញ្ចៀន
- ✓ ស្មៅសក់សេះ
- ✓ កន្រ្ទាំងបាយស
- ✓ ស្មៅបារាំង
- ✓ ស្មៅជើងក្រាស់និងរុក្ខជាតិផ្សេងៗទៀតដែលដុះនៅចន្លោះជួរ និង ចន្លោះ គុម្ពដើមសាវម៉ាវ ដើម្បីស្រូបយកទឹក និងសារធាតុចិញ្ចឹម ពីក្នុងដីដែលធ្វើឱ្យរំខាន ដល់ការដុះលូតលាស់របស់ដើមសាវម៉ាវ ។

វិធានការការពារ និង ព្យាបាល :

- ✓ សម្អាតឱ្យបានស្អាត ដោយប្រើម៉ាស៊ីន និងកម្លាំងពលកម្ម
- ✓ ប្រើថ្នាំ Roundup 480 SC
- ✓ ប្រើថ្នាំស្បូវ

៩. ការប្រមូលផល :

ដំណាំសាវម៉ាវចាប់ផ្តើមផ្តល់ផ្លែផ្កាពីអាយុ ៤-៦ ឆ្នាំ បន្ទាប់ពីដាំ។ ប៉ុន្តែ ចំពោះដើមផ្សាំ ឬបំបៅវិញ អាចផ្តល់ផ្លែផ្កានៅក្នុងរយៈពេល ២-៤ ឆ្នាំប៉ុណ្ណោះ។ ការ ប្រមូលផល គេច្រើនធ្វើឡើងនៅខែសីហា រហូតដល់ខែកញ្ញា ។ ប្រសិនបើគិតចាប់





ពីចេញផ្កាមក មានរយៈពេលពី ៩០-១១០ ថ្ងៃ ឬអាចច្រើនជាងនេះ អាស្រ័យទៅតាមប្រភេទពូជ ។ ផ្លែសាវម៉ាវនៅពេលខ្លី(មិនទាន់ចាស់) មានសំបកពណ៌ខៀវ ។ ប៉ុន្តែនៅពេលទុំ សំបករបស់វាប្រែទៅជាពណ៌លឿង ឬក្រហម អាស្រ័យទៅតាមពូជ។ ទិន្នផលមធ្យមក្នុង១ដើមបានចំនួន៦០-៧០ គីឡូក្រាមក្នុង១ដើម និងអាចរក្សាទុកផ្លែមិនឱ្យបាត់រសជាតិផ្អែមឆ្ងាញ់ក្នុងកម្រិតសីតុណ្ហភាពពី១៣-១៦ ៰ ។





៩.១ វិធីសាស្ត្រប្រមូលផល :

ផ្លែសាវម៉ាវទុំ គេអាចសម្គាល់លើពណ៌របស់ផ្លែ ក្រៅពីនេះគេអាចសង្កេតមើលទៅលើទងផ្លែ បើទុំ ទងមានលក្ខណៈស្ងួតហើយមានពណ៌ប្រផេះ ចុងព្រុយរបស់ផ្លែក៏មានលក្ខណៈដូចទងផ្លែដែរ ។ មុននឹងប្រមូលផល គេអាចបេះសាវម៉ាវមកបរិភោគមើលសិនជាការប្រសើរ។

តាមធម្មតា ផ្លែសាវម៉ាវទុំមិនស្រុះគ្នាទេ ក្នុងចង្កោមនីមួយៗ ដោយមានខ្លះខ្លី ខ្លះចាស់ នៅលាយឡំគ្នា ដូច្នេះការប្រមូលផលត្រូវកាត់យកផ្លែណាដែលទុំ ឬចាស់តែប៉ុណ្ណោះ។ វិធីសាស្ត្រ ក្នុងការប្រមូលផលផ្លែសាវម៉ាវមានច្រើនវិធី៖

- ✓ ការប្រើកន្ត្រៃកាត់សណ្តង់ទង
- ✓ ការប្រើកាំបិតកាត់សណ្តង់ទង
- ✓ ការប្រើដៃកាត់សណ្តង់ទង វិធីនេះគេមិនប្រើទេ ព្រោះវាអាចបណ្តាលឱ្យ

បាក់មែកច្រើន ហើយធ្វើឱ្យដើមសាវម៉ាវឆាប់អន់ ។

ក្នុងពេលកាត់ប្រមូលផលសាវម៉ាវ ត្រូវប្រុងប្រយ័ត្ន កុំឱ្យរោមផ្លែសាវម៉ាវជាំ ព្រោះមិនអាចទុកបានយូរ ហើយនិងមានពណ៌សម្បុរមិនទាក់ទាញ ។ ក្នុងមួយរដូវកាលរបស់ដំណាំសាវម៉ាវ គេពុំអាចប្រមូលផលតែម្តងអស់ទេ ជាទូទៅ គេធ្វើការប្រមូលពី២-៣លើក ទើបអស់ ហើយការប្រមូលមួយលើកៗមានចន្លោះឃ្លាតពី៧-១០ថ្ងៃ។

វ.ណ.ភ. AIDOC

Code: _____

Date: _____

Donated by: _____





ឯកសារយោង

1. លោក ផាត់ មុន្នី ដំណាំឈើហូបផ្លែ, ១៩៩៥
2. លោក កង អុន ក្សេត្រតីមី, ១៩៩៧
3. លោក ម៉ែន សុវណ្ណា អត្ថបទស្រាវជ្រាវផ្នែកកសិកម្ម ស្តីពីដំណាំសាវម៉ាវ
4. ឯកសារបច្ចេកទេស ដំណាំឈើហូបផ្លែ, ១៩៩៩ (ស្ថានីយ៍កសិកម្ម បែកចាន ខេត្តបាត់ដំបង
5. Mr. E.W.M Verhey and RE. Coronel Bogor Indonesia, **1992**
(PlanResources of South East Asia Edible fruits and nuts)
6. Mr. Roberto E cononel P.H.D First Printing, **1983** (Promisiong
Fruits of the Philippines)
7. Mr. TOHMAN YAACOB SURANNANT. SUBHA DRABANDHD,
1995 (The Production of Economic Fruits in South East Asia).
8. Prosea; Plant Resources of south East Asia
9. Codex Standard for fresh fruit and Vigetable, **2005**
(Codex Standard for Rambutant, **246-2005**)
10. Improved production technology of Rambutant, P.C Tripathi,
V.Sankar and R. Senthı Kumar. **2000**





អាសយដ្ឋាន : ផ្ទះលេខ២០០ មហាវិថីព្រះនរោត្តម សង្កាត់ទន្លេបាសាក់
ខណ្ឌចម្ការមន រាជធានីភ្នំពេញ

ទូរស័ព្ទលេខ : (០២៣) ២១៥ ៨១៩/០១២ ៨៣ ៧៩ ៤៥



ទូរសារលេខ : (៨៥៥)២៣ ២១០ ៩៤៨

Facebook : នាយកដ្ឋានផ្សព្វផ្សាយកសិកម្ម - Department of Agricultural Extension

គេហទំព័រ : <http://www.maff.gov.kh>