



ដំណាំតែងចាត



ក្រសួងកសិកម្ម រុក្ខាប្រមាញ់ និងនេសាទ
 នាយកដ្ឋានផ្សព្វផ្សាយកសិកម្ម និងរដ្ឋបាលជំនាញ
 ឧបត្ថម្ភការបោះពុម្ពដោយ: ការិយាល័យគាំទ្រគម្រោងគ្រប់គ្រង បរិស្ថានបឹងទន្លេសាប
 ផ្នែកទីពីរ (FAO PSO, TSEMP.C2)

ការផ្សព្វផ្សាយរបស់ក្រុមការងារ

ក្រសួងកសិកម្ម រុក្ខាប្រមាញ់ និងនេសាទ

២០០៨





II. បច្ចេកទេសដាំដុះ

ដើម្បីឆ្លើយតបទៅនឹងការដាំដុះល្អ ព្រមទាំងទទួលបានទិន្នផលខ្ពស់មានលក្ខខណ្ឌជាច្រើនដែលតម្រូវឱ្យធ្វើការជ្រើសរើសដូចជា :

១. អំពីរដូវកាល: រែងថាវាជាប្រភេទដំណាំដែលអាច ដុះល្អបានមិនប្រកាន់រដូវ គេអាចដាំបានស្ទើរពេញឆ្នាំនៅក្នុងតំបន់ក្តៅ (Tropic) ។ ប៉ុន្តែការជ្រើសរើសរដូវវាមានទំនាក់ទំនងទៅនឹងសត្វល្អិតចង្រៃស៊ីបំផ្លាញព្រមទាំងធ្វើឱ្យទិន្នផលថយចុះសីតុណ្ហភាពសមស្របបំផុតចន្លោះពី ២០-២៥ ៚ កាលណាកើនពី ២៥-៣០ ៚ ការផ្តល់ទឹកបានច្រើនទើបទទួលបានទិន្នផលល្អ ។ នៅប្រទេសកម្ពុជាគេអាចដាំដុះ



ដំណាំរែងថាវ

I. ស្ថានភាពទូទៅ

ដំណាំរែងថាវ ឬ ដំណាំរែងថាវជាប្រភេទដំណាំម្យ៉ាងដែលមានប្រជាប្រិយយ៉ាងខ្លាំង នៅក្នុងការប្រើប្រាស់ជាម្ហូបអាហារប្រចាំថ្ងៃ ។ ក្នុងការបរិភោគគេអាចផ្ទៃចេញ

ជាពីរប្រភេទគឺ : មើមរោ ឬចំអិនដំណាំនេះមានប្រភពកំនើតមកពីប្រទេសចិន គេបានប្រើប្រាស់វាតាំងពីយូរយារណាស់មកហើយ យើងអាចយកវាទៅកែច្នៃធ្វើជាជ្រក់ រែងប្តូរ ជាដើមក្នុងទំងន់ ១០០ក្រាម ដែលបរិភោគ (មើម) សារធាតុសំខាន់ៗជាច្រើនដូចជា :



បរិភោគ	ថាមពល	ទឹក%	ប្រូតេអ៊ីន	ខ្លាញ់	កាបូអ៊ីដ្រាត	ជាតិសរសៃ	ផេះ
ដើមស្រស់	២៦	៩២.៦	១	០.២	៥.៦	១.៣	០.៦
មើមចំអិន	១៩	៩៤.៥	០.២	០.៤	៤K ៧	០០	០.៥
បរិភោគ	Ca mg	P mg	Fe mg	Na mg	K mg	Bo mg	B mg
ដើមស្រស់	៣២	៣៤	១.០	១០	២៤២	០.០៤	២៦
មើមចំអិន	៤០	២.២	០.២	០០	០០	០.០៣	១៩



- ពូជជាច្រើនប្រភេទទៀត មកពីប្រទេសជប៉ុន ផលិតដោយក្រុមហ៊ុនពីរគឺ Sakata Seed និង Kaneco Seed ដែលអាចដាំដុះបាន ។

៣. ការស្រោចទឹក និងរៀបចំដី:

- **អំពីប្រភេទដី:** ឆែវជាប្រភេទដំណាំយកមើម ដែលលូតលាស់នៅក្នុងស្រទាប់ដីប៉ែកខាងលើ ម្យ៉ាងទៀតវាជាប្រភេទដំណាំដែលមានវដ្តជីវិតខ្លីដូចនេះតំរូវការដីដែលមានជីជាតិគ្រប់គ្រាន់ ។ លក្ខខណ្ឌដែលសមស្រប សំរាប់ធ្វើការដាំដុះគឺជីធ្ងរជ្រាបទឹកបានល្អ ស្រទាប់ដាំដុះជ្រៅដុះលើដីខ្សាច់ច្រើនជាងកណ្តុងជាពិសេស គឺដីល្បាយខ្សាច់ ដីល្បប់មាត់ស្ទឹង ព្រែក ទន្លេ វាមិនអាចដុះលូតលាស់លើប្រភេទដីតដូបានឡើយ ប៉ុន្តែវាក៏អាចដុះលូតលាស់លើដីក្រហមខ្ពង់រាបដែរ ។



បានល្អនៅរដូវទឹកស្រកចាប់ពីខែ តុលា ដល់ខែ មករា កាលណាពន្យារពេលរហូតដល់ កុម្ភៈ ឬមិនា តែងទទួលបានរងនូវការបំផ្លាញពីសត្វល្អិតចង្រៃជាច្រើន ។

២. ការស្រោចទឹកដី:

ដំណាំប្រភេទនេះមិនអាចផលិតពូជនៅក្នុងប្រទេសយើងបានឡើយ ដូចនេះពូជសុទ្ធតែនាំមកពីប្រទេសនានាក្នុងតំបន់អាស៊ី ដែលផលិតដោយក្រុមហ៊ុនជាច្រើនហើយត្រូវបានពិសោធន៍ វាយតម្លៃទៅលើភាពបន្ស៊ាំក្នុង លក្ខខណ្ឌប្រទេសកម្ពុជាភាគច្រើនជាពូជអាយុកាលលូតលាស់ខ្លី (ពូជស្រាស) និងពូជអាយុកាលលូតលាស់មធ្យម (ពូជកណ្តាល) ប៉ុន្តែចំពោះពូជធ្ងន់មិនសមស្របទៅនឹងលក្ខខណ្ឌនៃប្រទេសយើងឡើយ ។ ពូជដែលត្រូវបានណែនាំឱ្យប្រើប្រាស់មាន :

- ពូជ R ៦១៩៧ និងពូជ Kao yuak ១៨ មកពីប្រទេសថៃដែល ផលិតដោយក្រុមហ៊ុន East west seed
- ពូជ ៥៥ថ្ងៃ មកពីប្រទេសថៃ ផលិតដោយក្រុមហ៊ុន Chea tai seed សញ្ជា យន្តហោះ
- ពូជ Everst (F1) មកពីប្រទេសជប៉ុន ផលិតដោយក្រុមហ៊ុន Takiiseed
- ពូជ wang jian មកពីចិនហុងកុង ដែលផលិតដោយ Hong kong Field Friend Agriculture Unite Co ហើយកំពុងពេញនិយមទូទាំងប្រទេសកម្ពុជាចាប់ពីឆ្នាំ ២០០១ មក ។

៤. របៀបដាំដុះ

នៃថាវគេដាំវានឹងគ្រាប់ផ្ទាល់ ដូចនេះមុននឹងយកគ្រាប់ទៅដាំ ត្រូវយកគ្រាប់ ពូជនោះដាក់ហាលថ្ងៃឱ្យក្តៅរយៈពេល ១-២ម៉ោង ក្រោយមកដាក់ត្រាំទឹក ៣-៤ម៉ោង នឹងលាងសំអាតគ្រាប់ឱ្យបានច្រើនលើក ព្រមទាំងលាយថ្នាំការពារផ្សិតបន្តិចៗ (១គក្រគ្រាប់= ២ក្រាមថ្នាំ) ។ វិធីសាស្ត្រក្នុងការដាំដុះគឺ យកគ្រាប់ពូជទៅដាំលើផ្ទាល់ ផ្ទាល់ដោយដាក់ក្នុងជំរៅ ២ ស.ម ជាមធ្យមក្នុងមួយគុម្ព ២គ្រាប់ ហើយចន្លោះជួរ នឹង គុម្ព ២០សម X ២០សម ក្រោយពីដាំហើយយកចំបើងស្លូតទៅពង្រាយគ្របពិ លើផ្ទៃ រងឱ្យបាន ៧០ទៅ៨០% ដើម្បីការពារសំណើម និងភាពហាប់ណែននៃដី ជួយឱ្យ នៃថាវដុះលូតលាស់បានល្អ ប៉ុន្តែក្រោយពីដាំត្រូវស្រោចទឹកឱ្យជោគភ្លាម ។



ជាទូទៅកំរិត PH ៦-៧,៥ មានអំណោយផលល្អបំផុតសំរាប់ការដុះលូតលាស់ និង ទិន្នផលខ្ពស់ ។

- ការរៀបចំដី : ត្រូវរាស់ប្រមូលយកស្មៅ កាកសំណល់ផ្សេងៗចេញពីចំការ ហើយភ្ជួរឱ្យជ្រៅហាលដីឱ្យស្ងួតដើម្បីបន្ថយការដុះស្មៅ និងកត្តាចង្រៃដែលរស់ នៅក្នុងដី បន្ទាប់មករាស់បំបែកដីឱ្យល្អិត កៀរដីឱ្យស្មើ ។ ការភ្ជួររាស់ត្រូវធ្វើឱ្យ បាន ២-៣ លើក ដើម្បីឱ្យដីមានបន្ទុកខ្យល់គ្រប់គ្រាន់ព្រមទាំងធ្វើឱ្យដីធ្លុះជ្រាប ទឹកបានល្អ ហើយត្រូវលើករងឱ្យមានកំពស់ ២៥-៣០សម ទទឹងរង ១០០-១២០ សម បន្ទាប់មកយកជីគីមីប្រភេទ ១៥.១៥.១៥ ២០០គក្រ ជីធម្មជាតិ ១៥-១៨ តោន លើផ្ទៃដី ១ ហ.ត បាចលើរង ហើយរាស់លុបកៀរឱ្យស្មើ នឹងអាចដាំបាន ។

នៅក្នុងវគ្គនេះ កាលណាសំណើមដីសើមខ្លាំងលើសសេចក្តីត្រូវការ ធ្វើឱ្យកូនដំណាំ រលួយបួសទៅវិញ ។

- វគ្គលូតលាស់ស្លឹកពិត: ក្រោយពីដុះពន្លក ១០០% រយៈពេល ៧-១០ ថ្ងៃ តែងវែងដុះបានស្លឹកពិត ២-៣ សន្លឹក វាត្រូវការទឹកកំរិតមធ្យមប្រហែលគ្នានឹងវគ្គដុះ ពន្លកដែរ ប៉ុន្តែទាបជាងបន្តិច កាលណាស្រោចទឹកខ្លាំង សំណើមដីខ្ពស់ធ្វើឱ្យគល់ កូនតែងវែងប្រេះ អាចធ្វើឱ្យយឺតយ៉ាវ វគ្គកំណកំណើតមើម ។

- វគ្គកំណកំណើត និងពង្រីកមើម: ក្រោយពីដាំបានរយៈពេល ១៥-១៨ ថ្ងៃ គេសង្កេតឃើញតែងវែងចាប់ផ្តើមពង្រីកគល់ប៉ោងបន្តិចៗ ពេលនោះវាត្រូវការទឹក និង សារធាតុចិញ្ចឹមកាន់តែកើនឡើងៗ រហូតដល់ពេលប្រមូល ផល ដូចនេះត្រូវបង្កើតការ ស្រោចទឹក ឱ្យខ្លាំងជាងវគ្គនានា អាចធ្វើឱ្យទិន្នផលតែងវែងកាន់តែកើនឡើង ។

៦-ការថ្លែងយដី ជកស្ទៅ :



៥-ការស្រោចស្រូប:

ការផ្តល់ទឹកបានគ្រាប់គ្រាន់ និងទៅតាមតំរូវការរបស់វា ធ្វើឱ្យដំណាំដុះ លូតលាស់លឿន ប៉ុន្តែសេចក្តីត្រូវការមិនដូចគ្នាទាំងស្រុងនោះឡើយ គឺអាស្រ័យទៅ តាមវគ្គលូតលាស់របស់វាដូចតទៅ :

- វគ្គដុះពន្លក: នៅក្នុងវគ្គនេះចាប់តាំងពីដាំរហូតដល់តែងវែងដុះ ១០០% វា ត្រូវការសំណើមដីថេរ តែមិនជោគជាំខ្លាំង កាលណាដីស្ងួតបណ្តាលឱ្យក្លាំងដី ធ្វើ ឱ្យដំណុះមិនស្មើគ្នា ព្រមទាំងបាត់បង់ចំនួនដើមច្រើន ដូចនេះគេត្រូវផ្តល់ទឹកព្រឹក ល្ងាច តាមវិធីសាស្ត្រជាច្រើនដែលធ្វើទៅបាន ដោយប៉ោត ដោយម៉ាស៊ីនបូមទឹក ។





ប៉ូត៉ាស្យូម (N) ផូស្វ័រ (P) ប៉ូតាស្យូម (K) និងកាល់ស្យូម កាល់ស្យូមដូចនេះដាក់ជីត្រូវជ្រើសរើសប្រភេទដីណាដែលមានសារធាតុ N, P, K និង កាល់ស្យូមដើម្បីឱ្យមានធាតុកាល់ស្យូមគេច្រើនប្រើលាមកសត្វ ជាពិសេសលាមកមាន់ ដាក់មុនដំណើរដី១ ហត ដាក់ចំនួន ៨០០០ - ១០.០០០ គក្រក្រៅពីនោះទៀតគេអាច ប្រើដីលាមកជ្រូកពុកផុយយូរឆ្នាំក៏បានដែរ។ យោងទៅតាមតំរូវការ និងប្រភេទ សារធាតុគេបែងចែកការដាក់ជីបំប៉នចំនួន ៤លើកគឺ :

-បំប៉នលើកទី១: ប្រើជីអ៊ុយរេលាយទឹកស្រោចដោយប្រើចំនួន ២៥-៣០ គក្រ លាយទឹក ២០លីត្រ លើ ផ្ទៃដី ១០ម^២ ហើយស្រោចទឹកលាងតាមក្រោយ ១ហ.ត គេ



ដើម្បីឱ្យដីធូរ ព្រមទាំងទប់ស្កាត់ការដុះលូតលាស់នូវស្មៅចង្រៃ ហើយនឹងការលូត លាស់ប្រពន្ធិបូស តំបូងត្រូវដករំលោះកូននៃថ្ងៃចេញទុកតែមួយដើមក្នុង១គុម្ព ព្រម ទាំងដកស្មៅចេញ ហើយយកកូនចបមុខតូចជ្រុំ ដើម្បីផុសក្បែរៗគុម្ពពេញផ្ទៃរង ហើយផ្អាកការស្រោចទឹករយៈពេល ១ថ្ងៃ ធ្វើឱ្យដីនោះស្ងួតខ្យល់ចេញចូល បានល្អ រយៈពេលសមស្របក្នុងការជ្រុំជ្រួយដី គឺធ្វើឡើងក្រោយពីដាំបានចំនួន ១៥-១៨ថ្ងៃ កាលណាពន្យារពេល ជ្រុំជ្រួយដី ទុកឱ្យនៃថ្ងៃពង្រីកមើមកាន់តែធំអាចរំខានដល់ ការវិវឌ្ឍន៍នៃប្រពន្ធិបូសរបស់វា ធ្វើឱ្យមើមតូចហើយខ្លី ។ នៃថ្ងៃជាប្រភេទដំណាំ ត្រូវការជីជាតិច្រើនប្រភេទព្រមទាំងសារធាតុរ៉ែផ្សេង ។

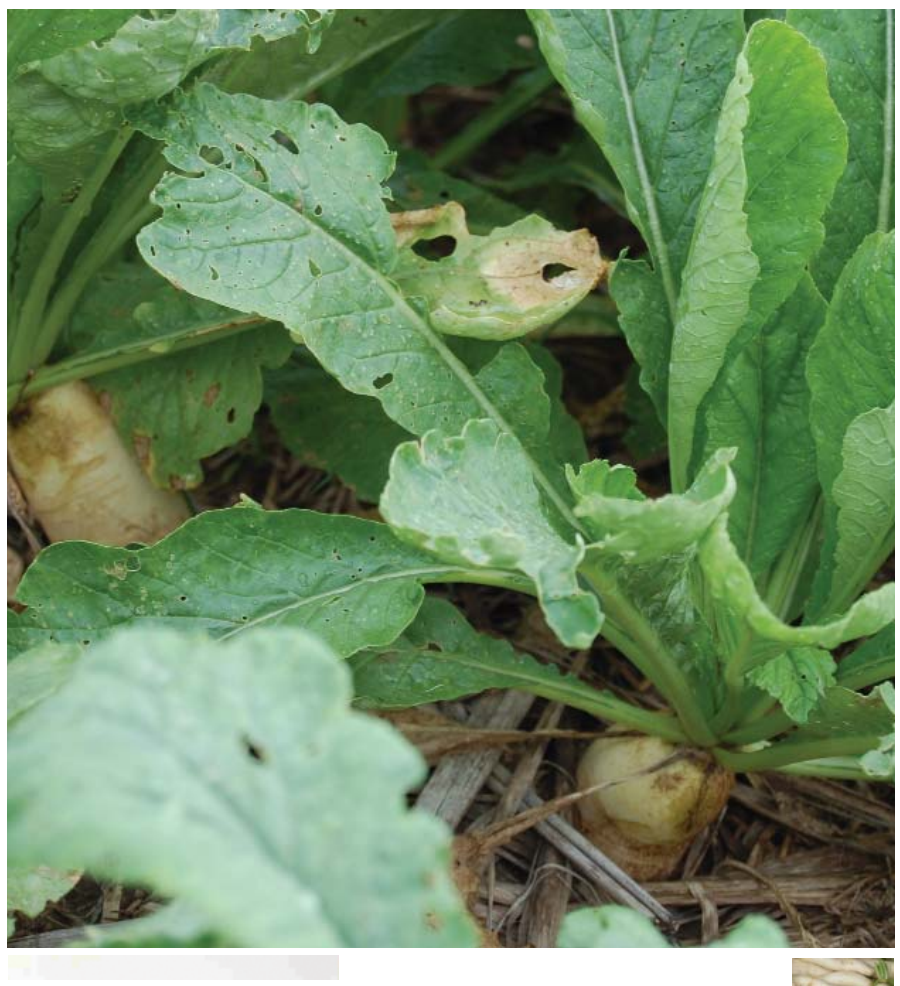
៧. ការដាក់ជីបំប៉ន:

នៃថ្ងៃជាប្រភេទដំណាំត្រូវការជីជាតិច្រើនប្រភេទព្រមទាំងសារធាតុរ៉ែផ្សេង ។



ពេលល្ងាចមិនយូរនឹងមានដង្កូវស៊ីបំផ្លាញដូចនេះគេត្រូវទប់ទល់ជាមុនទៅតាមលក្ខណៈដែលអាចធ្វើទៅ បានជាពិសេសគឺវិធានការគីមី ។

២. ដង្កូវស៊ីរូងកំពូល: វាមានរាងតូចៗ ប្រហែលនឹងដង្កូវវាយោលទោងដែរ តែមានមាឌធំហើយវែងជាងពណ៌ប្រផេះ មានរោមបន្តិច ៗ វាស៊ីស្លឹកដោយពុំបន្ទុល់ ទុកនូវភ្នាសដូចដង្កូវវាយោលទោងឡើយព្រមទាំងលក្ខណៈជាប្លង់ផ្តុំនៅនឹងត្រួយ ។



ប្រើទំងន់ ២៥-៣០គក្រ រយៈពេល ១០ថ្ងៃក្រោយដាំ ។

- បំប៉នលើកទី២: ប្រើជី ១៥ ១៥ ១៥ ចំនួន ២០០ក្រាម លើផ្ទៃដី ១០ម^២ ១ហ.ត ២០០គក្រ ដាក់ក្រោយជ្រំជ្រួយដី ១៥-១៨ថ្ងៃក្រោយដាំ វិធីដាក់គី តាម ចន្លោះគុម្ពហើយជ្រំដីលុបឱ្យជិត ។

- បំប៉នលើកទី៣: ប្រើជីអ៊ុយរ៉េ ៤០-៥០ក្រាម លាយទឹក២០លីត្រស្រោចឱ្យ ជោគលើផ្ទៃដី ១០ម^២ ហើយស្រោចទឹកលាងតាមក្រោយរយៈពេល ២៥-៣០ថ្ងៃ ក្រោយដាំ ។

-បំប៉នលើកទី៤: គេប្រើជីពីរប្រភេទរួមគ្នាក្នុងករណីធ្វើទៅបានគឺជីអ៊ុយរ៉េចំនួន ៣០គក្រ និងជីប្លូតាស្យូម ៥០គ.ក្រ ដោយបញ្ចូលគ្នាហើយដាក់តាមចន្លោះគុម្ពរយៈ ពេល ៤០ ថ្ងៃ ក្រោយដាំធ្វើឱ្យឆែវមើមធំហើយ មានគុណភាពល្អ ។

III. អំពីសត្វល្អិតចង្រៃ និងការការពារ

ដំណាំឆែវជាធម្មតាត្រូវបានរងការបំផ្លាញពីសត្វល្អិតចង្រៃសំខាន់ៗចំនួន ៤ ប្រភេទគឺ :

១. ដង្កូវវាយោលទោង: ជាសត្វវាយ៉ាងចំបងវា ស៊ីបំផ្លាញជាលិកាស្លឹកធ្វើឱ្យ ស្លឹកឆែវវែងលូតលាស់បានហើយបាត់បង់ ១០០% ។ នៅប្រទេសកម្ពុជាយើង ការបំផ្លាញច្រើនចាប់ផ្តើមពីចុងខែមករា ដល់ខែឧសភា ក្រៅពីនេះវត្តមានរបស់ វាត្រូវថយចុះមកវិញ ។ ដើម្បីការពារ និងកំចាត់ដង្កូវប្រភេទនេះ គេត្រូវសិក្សា អំពីវត្តមានមេចំណាស់របស់វាគឺមេអំបៅ កាលណាមានមេអំបៅហើរ ក្នុងចំការ

- ការជ្រើសរើសរដូវ: រដូវមានទំនាក់ទំនងគ្នាជានិច្ចទៅនឹងការកើតនៃកត្តា ចង្រៃ ព្រោះវាតែងពង្រីកពូជពង្សរបស់វានៅរដូវក្តៅ ហើយដំណាំមិនទាមទារនូវ សីតុណ្ហភាពក្តៅខ្លាំងឡើយ ។

- ការធ្វើអនាម័យចំការ: សំអាតស្មៅទាំងក្នុងនិងជុំវិញចំការឱ្យបានស្អាត ព្រោះវាជាជំរករបស់ភ្នាក់ងារចង្រៃគ្រប់ប្រភេទ ។

- ការអនុវត្តនីវិធានការគីមី : ក្នុងករណីមានដង្កូវ ៤ប្រភេទខាងលើគេប្រើប្រាស់ ថ្នាំគីមីពុលកសិកម្មក្នុងការកំចាត់ ដូចជាយកមកលាយទឹកបាញ់ ឬបាញ់ទៅក្នុងថ្នាល ពេលសត្វល្អិតស្ថិតក្នុងដំណាក់កាលកូនញាស់ទើបមានប្រសិទ្ធិភាពល្អ ។



៣. ដង្កូវកាត់ដើម: ដង្កូវមានមាឌធំវែងៗពណ៌ខ្មៅច្រើន ជ្រកពូននៅក្នុងចំការ ដំណាំ មេអំបៅរបស់វាពងដាក់លើស្មៅ ឬដីមុនពេលដាំដំណាំ ក្រោយពីដំណាំដុះក្នុង ដំណាក់កាលកូនសំណាប វាចាប់ផ្តើមញាស់ ហើយកាត់ស៊ីជាចំណីអាហាររបស់វានៅ ពេលយប់ វាធ្វើឱ្យបាត់បង់ចំនួនដើមច្រើនក្នុងចំការដាំដុះ ។

៤. សត្វទាត្រ: វាជាសត្វល្អិតចង្រៃយ៉ាងខ្លាំងព្រោះ ក្នុង១វដ្ត ជីវិតរបស់វាចាប់ ពីកូនញាស់ដល់មេចំណាស់ត្រូវស៊ីបំផ្លាញដំណាំជាប្រចាំដូចជា:

- **ដំណាក់កាលកូនញាស់:** មេចំណាស់ពងដាក់លើថ្នាលក្បែរគល់ដំណាំ ក្រោយពីវាញាស់ទៅជាកូនដង្កូវ តែងតែស៊ីបំផ្លាញបូស និងមើមនៃថាវ ដែលកសិករ យើងហៅថា កណ្តៀវដីស៊ីធ្វើឱ្យដំណាំស្រពោន បន្ថយការលូតលាស់ដើមត្រូវខូចខាត យ៉ាងខ្លាំង ជាពិសេសនៅរដូវក្តៅ ។

- **ដំណាក់កាលពេញវ័យ:** មេចំណាស់តូចៗ មានស្នាបរឹងប៉ុនៗជើងធ្ងរបស់ លក្ខណៈជាក្រុមៗ លោតដោយផ្ទាត់ជើងរបស់វា សត្វនេះស៊ីទំលុះស្លឹកធ្វើឱ្យស្លឹក ទុះៗដូចស្បែក ស្លឹកក្រិនលែងលូតលាស់ អាចធ្វើឱ្យបាត់បង់ទិន្នផលយ៉ាងច្រើនក្នុង ១ឆ្នាំៗ ការបំផ្លាញខ្លាំងចាប់ពី ខែ កុម្ភៈ ដល់ខែ មេសា ជារៀងរាល់ឆ្នាំ ។ ដើម្បីការពារ នឹងកំចាត់ដង្កូវប្រភេទនេះគេត្រូវអនុវត្តវិធានការយ៉ាងច្រើនដូចជា :

- ការផ្លាស់ប្តូរដី : ក្រោយពីប្រមូលផលនៃថាវហើយ ត្រូវបាញ់ថ្នាំប្រភេទ Furadan ក្នុងកំរិត ១០-១៥គ.ក្រ /ហិ.ត ហើយភ្ជួរលុប ។

របៀបប្រមូលផលគឺ ដកយកមើមនៃថាវដាក់តំរៀបនៅនឹងចំការ ក្រោយមក កាត់ស្លឹកចេញ ហើយជញ្ជូន ទៅកាន់ទីត្រជាក់ មិនត្រូវដាក់ហាលថ្ងៃឡើយ ។ កាលណាគេបញ្ជូនទៅកាន់ទីផ្សារជិតៗ ត្រូវលាងទឹកសំអាតមើមជាមុនសិន ប៉ុន្តែក្នុងករណី ត្រូវដឹកទៅកាន់តំបន់ឆ្ងាយៗ មិនត្រូវលាងទឹកឡើយព្រោះអាចបណ្តាលឱ្យជាំរលាត់ សំបក ទុកមិនបានយូរ ។ ប៉ុន្តែដោយឡែកសំរាប់ការដឹកជញ្ជូន ឬការរក្សាទុកក្នុង ប្រព័ន្ធបន្តបំប្រែជាក់គេត្រូវលាងទឹកសំអាតឱ្យស្អាតជាមុន បន្ទាប់មកដាក់បញ្ចូល ទៅក្នុងកន្រ្តកឆ្នាំស្លឹក តាមលំដាប់លំដោយកន្រ្តកនោះមានរន្ធអាច ជ្រាបចំហាយ ត្រជាក់ចូលទៅក្នុងបាន ហើយយកទៅរក្សាទុករយៈពេល ៤០ម៉ោង ហើយបញ្ជុះ សីតុណ្ហភាពឱ្យ ក្រោមសូន្យអង្សារបួនលេខ (-4 ០c) ដើម្បីសំលាប់ពូកមីក្រូ សរីរាង្គ និងបាក់តេរីផ្សេងៗ ដែលបណ្តាលឱ្យនៃថាវរលួយ ។ ជាធម្មតាទិន្នផល ជាមធ្យមទៅតាមប្រភេទពូជ និងរដូវកាលដាំដុះ ប៉ុន្តែទោះជាយ៉ាងណានៅក្នុង ប្រទេសកម្ពុជាយើងអាចទទួលបានពី ២៨-៣២ តោន/ហិ.ត ។



IV. ការប្រមូលផល

ការប្រមូលផលត្រូវគិតអំពីវដ្តជីវិតរបស់វា ព្រមទាំងតំរូវការទីផ្សារ កាលណា ដកមើមនៃថាវមិនទាន់គ្រប់អាយុកាលត្រឹមត្រូវធ្វើឱ្យបាត់បង់ទិន្នផលព្រមទាំង មិនអាចរក្សាទុកបានយូរផងដែរ ព្រោះវាខ្ចីពេក ប៉ុន្តែ បើកាលណាពន្យារពេលដកធ្វើ ឱ្យមើមនៃថាវចាស់ស្ពោតក៏អាចបាត់បង់ទិន្នផល និង គុណភាពដែរ ។ ដូចនេះដើម្បី ប្រមូលផលទៅតាមស្តង់ដារគឺ គេពិនិត្យមើលទៅលើពណ៌នៃស្លឹកវាប្រែពណ៌បៃតង ខ្ចីទៅបៃតងចាស់ កំពូលត្រួយ របស់វាលែងលូតលាស់ ដើមប្រែពណ៌ពីស្ករខ្ចីទៅស ប្រផេះ ហើយរលោងគ្មានជាប់បួសពេលដកនោះ ជាដំណាក់កាលត្រូវប្រមូលផល ។

