

# ដំណាំស្ពៃខៀវ



## ១ ការរៀបចំដី

- \* ត្រូវត្រួតរាស់ដីហាលចោលពី ៧-១០ថ្ងៃ ក្នុង ពីជម្រៅពី ១៥-៣០ ស.ម
- \* ក្នុងឲ្យបាន ២-៣ដង ដើម្បីត្រឡប់ស្មៅចូល ទៅក្នុងដីទុកឲ្យរលួយទៅជាដី សម្លាប់ពង ដង្កូវសម្លាប់សត្វល្អិតដែលមាននៅក្នុងដី ធ្វើឲ្យដីធូរ និងមានខ្យល់ចេញចូលល្អ។



ទិដ្ឋភាពការរៀបចំដី

## ២ ការលើកទ

ទទឹងរង ០.៨-១ម៉ែត្រ បណ្តោយ ១០ម៉ែត្រ ឬតាមលទ្ធភាពដីដែលមាន៖

- \* ចន្លោះពីរដងមួយទៅរងមួយ ២៥-៣០ ស.ម
- \* នៅរដូវវស្សាលើករងកម្ពស់ពី ២០-២៥ ស.ម រាងខ្នងអណ្តើក ឬខ្ពស់ជាងនេះទៅ តាមស្ថានភាពដី
- \* នៅរដូវប្រាំងលើករងកម្ពស់ពី ១០-១៥ ស.ម រាងផតកណ្តាល
- \* ដាក់ដីធម្មជាតិ ឬកំប៉ុស្តសម្រាប់ទ្រាប់បាត ពី១០-១៥គីឡូក្រាម និងដី (១៥.១៥.១៥) ១០០-១៥០ក្រាម លើផ្ទៃដី ១០ម៉ែត្រការ៉េ ច្របល់រួចរាស់ ឬកៀរឲ្យរាបស្មើ។

ដោយ: អគ្គនាយកដ្ឋានកសិកម្ម

## ៣ របៀបដាំដុះ

### ៣.១. ការសាបគ្រាប់

- \* យកគ្រាប់ហាលថ្ងៃរយៈពេល ពី ២០-៣០ នាទី ហើយត្រាំទឹកពី ២ម៉ោង និងផ្តាច់ ១ យប់ដើម្បីគ្រាប់រីក
- \* គេត្រូវរៀបចំថ្នាលឲ្យបានស្អាតដោយធ្វើ ដីឲ្យហ្មត់ល្អរួចយកគ្រាប់មកលាយដីខ្សាច់ ៤ភាគ ច្របល់ឲ្យស្មើសាច់ រួចរាយលើ ថ្នាលឲ្យរង្វើល
- \* យកដោះបាចជុំវិញថ្នាលដើម្បីការពារសត្វ ល្អិត និងស្រមោចពាំគ្រាប់ពូជ។

### ៣.២. ការដកស្ទូង

- \* ការស្ទូងត្រូវធ្វើនៅពេលកូនស្ពៃមានអាយុ



ការសាបកូនដោយគ្រាប់

- ពី ១៥-២៥ថ្ងៃ ឬនៅពេលវាមានសន្លឹកពី ៣-៤ សន្លឹក
- \* ផ្អាកការស្រោចទឹក២ថ្ងៃមុនដក ដើម្បីឲ្យ កូនស្ពៃអាចធន់ទ្រាំទៅនឹងកំដៅ
- \* ត្រូវស្រោចទឹកលើថ្នាលកូនស្ពៃឲ្យបានសើម ល្អ ងាយស្រួលក្នុងការដកយកទៅស្ទូង
- \* ត្រូវដកកូនបន្ទាប់ពីស្រោចទឹកភ្លាម

- \* ដកយកកូនស្ពៃណា ដែលមានសុខភាពល្អ លូតលាស់ល្អ និងកូនស្ពៃដែលមានទំហំប្រហាក់ប្រហែលគ្នា
- \* ស្ទង់ចន្លោះគុម្ពពី ១៥-២០ ស.ម និងចន្លោះរង ២០-៣០ ស.ម (ជាមធ្យម ១៦-២០ដើមក្នុង១ម៉ែត្រការ៉េ)
- \* ត្រូវគ្របកូនស្ពៃសន្ទង២-៣ថ្ងៃ ដើម្បីការពារកំដៅថ្ងៃ។



ការដាំកូនស្ពៃដោយស្ទង់

### ៤. ការថែទាំ គ្រប់គ្រងសត្វល្អិត និងជំងឺ

#### ៤.១. ការថែទាំ

##### ក. ការកំចាត់ស្មៅ និងជ្រួយដី

- \* ការសំអាតស្មៅ ធ្វើឡើងដោយដៃ ចបដឹក ចបកាប់ និងបន្ទះឬស្សីសម្រាប់ជ្រួយដី វិធីនេះងាយស្រួលក្នុងការអនុវត្តនៅជុំវិញរង និងចន្លោះរង
- \* ការជំរះស្មៅ និងជ្រួយដី ត្រូវធ្វើឡើងនៅពេលកូនស្ពៃស្ទង់បាន១០ថ្ងៃ ហើយធ្វើដោយប្រុងប្រយ័ត្ន លែយ៉ាងណា កុំឲ្យប៉ះពាល់ដល់ឫសស្ពៃ ជាហេតុនាំឲ្យអន់ឬងាប់កូនស្ពៃ។

##### ខ. ការស្រោចស្រព

- \* ស្រោចទឹក១ថ្ងៃ ២ដង ព្រឹក និងល្ងាច
- \* នៅរដូវវស្សា បើមានភ្លៀងធ្លាក់ខ្លាំងក៏ដោយ គេត្រូវស្រោចទឹកដើម្បីលាងសំអាតកំទេចកំទីដីដែលជាប់ ឬ នៅបណ្តាលស្ពៃ

ដែលជាហេតុធ្វើឲ្យរលួយខូច។

- \* ប្រសិនបើមានភ្លៀងធ្លាក់ខ្លាំងត្រូវបង្ហូរទឹកចេញពីរង
- \* ត្រូវបង្កើនបរិមាណទឹកស្រោច ចាប់ពីពេលស្ទង់ រហូតដល់ពេលប្រមូលផល។



ការស្រោចស្រព

##### គ. ការដាក់ដី

ការដាក់ដីចែកចេញជាបីដំណាក់កាលដូចជា៖  
**ដំណាក់កាលទី១ ៖**

៥-៧ថ្ងៃក្រោយពេលស្ទង់ដាក់ដីបំប៉នប្រើដីអ៊ុយរ៉េ ៥-៧ក្រាម លើផ្ទៃដី ១ ម៉ែត្រការ៉េ ឬ១ស្លាប ក្រាបាយលាយទឹក ២០លីត្រ រួចស្រោចទឹកលាងតាមក្រោយការពារ កុំឲ្យស្លឹកស្ពៃរលួយ។

##### ដំណាក់កាលទី២ ៖

៥-៧ថ្ងៃក្រោយពេលស្ទង់ ប្រើដី ( ១៥.១៥. ១៥ ) ចំនួន១០-១៥ក្រាម លើផ្ទៃដី ១ម៉ែត្រការ៉េ រោយតាមចន្លោះគុម្ព ហើយស្រោចទឹកឲ្យជោគ។

**ដំណាក់កាលទី៣ ៖**

២០ថ្ងៃក្រោយពេលស្ទូង ដាក់ដីបំប៉នប្រើដី អ៊ុយរ៉េ ១៥-២០ក្រាម លើផ្ទៃដី ១ម៉ែត្រការ៉េ ឬ២ស្លាប ព្រាបាយលាយជាមួយទឹក ២០លីត្រ រួចស្រោចទឹក លាងតាមក្រោយឲ្យជោគ។



ការដាក់ដីទ្រាប់បាត

**ឃ. ការគ្របបញ្ជាស្លឹក**

ជាទូទៅកសិករមិនសូវមានការដាំដុះដំណាំ ឆ្នែកនៅរដូវវស្សាទេ ពីព្រោះមានភ្លៀងធ្លាក់ច្រើន ដែលធ្វើឲ្យ ដំណាំឆ្នែករលួយ និងមិនទទួលបាន ផល។ ការគ្របបញ្ជាស្លឹកជាវិធីមួយជួយឲ្យការដាំ ដុះដំណាំឆ្នែកទទួលបានជោគជ័យ និងទទួលបាន តម្លៃខ្ពស់នៅរដូវវស្សា។

**៤.២. ការគ្រប់គ្រងសត្វល្អិត និងជំងឺ**

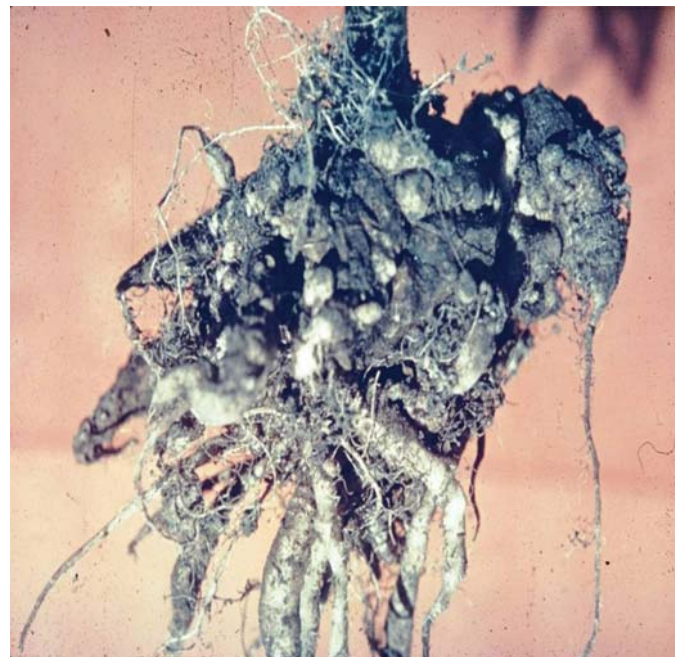
**ក. ជំងឺ**

នៅក្នុងដំណាក់កាលលូតលាស់ គេប្រទះ ឃើញកើតមាននូវជំងឺបាក់តេរី ជំងឺផ្សិត បណ្តាល មកពីដើមឆ្នែកមាន ស្លាកស្នាម ក្រោយពេលសត្វ

ល្អិតបំផ្លាញ ឬស្លឹកនៅផ្នែកខាងក្រោមប៉ះផ្ទាល់នឹង ដី។

**វិធានការការពារ និងកំចាត់**

- \* ហាលដីឲ្យស្ងួតល្អ
- \* បន្ថយការស្រោចទឹក ពេលពិនិត្យឃើញ មានជំងឺកើតឡើង
- \* ថ្នាំម៉ង់កូហ្សិប (Mancozeb) កម្រិត៤០ក្រាម ក្នុងបរិមាណទឹក២០លីត្រ។



ជំងឺពកឫស



ជំងឺហ្វូសារីយ៉ូម (Fusarium Yellow)



ជំងឺរលាកស្លឹក (Alternaria leaf spot)



ជំងឺផ្សិតម្សៅ (Downy Mildew)



ជំងឺរលួយទន់ (White Mold) (Waterly Soft Rot)



ជំងឺអុចពណ៌ស (White Spot)



ជំងឺរលាកគល់ (Rhizoctonia Damping-off)



ជំងឺស្លោកស្លឹក (Rhizoctonia Web Blight)



ជំងឺរលួយបណ្តាល (Rhizoctonia head blight)



ជំងឺផ្សិតគល់ (Pythium blight)

### ខ. សត្វល្អិត

សត្វល្អិតដែលបំផ្លាញមានដូចជា ពពួកចៃជញ្ជក់ជ័រ សត្វទៀកគូ ដង្កូវយោលទោង ដង្កូវហ្វូង ដង្កូវបាក់ខ្នង .....។ ល។



សត្វទៀកគូ និងលក្ខណៈនៃការបំផ្លាញ



ដង្កូវយោលទោង



ដង្កូវបាក់ខ្នង



ដង្កូវហ្វូង



ចែដញក់

**វិធានការការពារ និងកំចាត់**

- \* ដាំដំណាំចំរុះ និងមិនដាំដំណាំស្ពៃនៅលើ ផ្ទៃដីដដែលៗ
- \* ដាំដំណាំមួយចំនួនដូចជា ស្លឹកក្រៃ ផ្កាស្បែ រឿង ស្មារគោក ដើម្បីកាត់បន្ថយសត្វល្អិត កំចាត់សត្វល្អិតដោយដៃក្នុងករណីមានតិច តួច
- \* ប្រើថ្នាំដែលតាមទ្រីន (Deltamethrine) កំរិត១០មីលីលីត្រ ក្នុងទឹក២០លីត្រ និង ពពួកថ្នាំអាបាមិចទីន ១០សេសេ លាយ ជាមួយទឹក ១០លីត្រ។

**វិធានការការពារចម្រុះលើដំណាំបន្លែ**

១. ប្រើជីធម្មជាតិជាប្រចាំ។
២. ជ្រើសរើសពូជដែលធន់នឹងជំងឺ ឬគ្មាន ជំងឺឆ្លង។
៣. ប្រើគម្របគ្របដំណាំ(ចំបើង ប្លាស្ទិក) ដើម្បីរក្សាសំណើមការពារស្មៅចង្រៃកាត់ បន្ថយការបំផ្លាញពីសត្វល្អិត។
៤. រក្សាសំណើមឱ្យបានត្រឹមត្រូវ។ មិនត្រូវ ឱ្យស្លឹកមានសំណើមខ្ពស់ទេ ពិសេស នៅពេលយប់។
៥. បំផ្លាញចោលនូវរុក្ខជាតិដែលឆ្លងមេរោគ និងមិនត្រូវយកវាទៅធ្វើជាជីកំប៉ុស្ត ជៀស វាងចំលងមេរោគ ទៅលើដំណាំក្រោយៗ

**ទៀត។**

៦. ដាំដំណាំបង្វិល កាត់បន្ថយការបាត់បង់ ជីជាតិដី និងកាត់បន្ថយសត្វល្អិតចង្រៃ និងជំងឺ។
៧. ប្រើប្រាស់វិធានការមេកានិកដូចជា ចាប់ ដោយដៃ ឬកាត់ផ្នែកដែលបំផ្លាញ ដោយ សត្វល្អិត ឬជំងឺចេញ ឬធ្វើការតាក់តែង មែក ស្លឹកចាស់ៗចេញ។
៨. ដាំរុក្ខជាតិផ្កាមានប្រយោជន៍ ដើម្បីទាក់ ទាញសត្វល្អិតមានប្រយោជន៍ (Predac-tors) ធម្មជាតិ។ ធ្វើអន្ទាក់ សត្វល្អិតនៅ ក្នុងចំការ ដើម្បីជួយការពារសត្វល្អិតចង្រៃ។
៩. ដាំដំណាំជារបងរស់ ដូចជាដាំពោត ដើម្បី ការពារខ្យល់ និងកាត់បន្ថយសត្វល្អិតដែល ចូលទៅបំផ្លាញក្នុងចំការ។
១០. ប្រើប្រាស់វិធានការការពារ ដូចជា វិធាន ការជីវសាស្ត្រ (ផ្សិតទ្រីកូខែម៉ា) និងថ្នាំ ពុលធម្មជាតិជាដើម។
១១. ដាំដំណាំឆ្លាស់ ដូចជា ដាំដំណាំបន្លែ ជាមួយផ្កា ដែលមានប្រយោជន៍ជាច្រើន។ រុក្ខជាតិផ្កាខ្លះអាចទាក់ទាញសត្វល្អិត មាន ប្រយោជន៍ ទៅកម្ចាត់ពួកអាហ្វិដ (Aphids) ឬដំណាំដទៃទៀតអាចមានក្លិនអាក្រក់ សម្រាប់ដេញសត្វល្អិតចង្រៃមួយចំនួន។



ឧទាហរណ៍ : ប៉េងប៉ោះដាំជាមួយស្ពៃក្តោប  
ពោតដាំជាមួយសណ្តែក ឆៃថាវដាំជាមួយស្ពៃ

**៥. ការប្រមូលផល**

\* ការប្រមូលផលធ្វើឡើងតាមរបៀបផ្សេងៗ  
គ្នា គេអាចដកទាំងបួស ឬកាត់យកតែដើមគឺអាស្រ័យ  
ទៅតាមតម្រូវការទីផ្សារ

មុននឹងកាត់ ឬដកស្ពៃមិនត្រូវស្រោចទឹកឡើយ  
ទុកឲ្យស្លឹកស្ពៃស្ងួតការពារភាពជាំ ឬកកិត

- \* ស្ពៃនេះអាចប្រមូលផលបាននៅអាយុ ៤៥-៥០ថ្ងៃ ចំពោះការសាបដោយផ្ទាល់ និងអាយុពី ៥០-៦០ថ្ងៃ ចំពោះការយកកូនទៅស្ទូង
- \* ទិន្នផលជាមធ្យមចន្លោះពី ១៦-១៨តោនក្នុង១ហិកតា អាស្រ័យទៅលើការដាំដុះថែទាំ និងប្រភេទពូជ។ល។



**សូមអានបន្តនៅលេខ ៤៦ ឆ្នាំ២០១៣**

ការប្រមូលផល