

គម្រោងបង្ហាញបច្ចេកវិទ្យាដើម្បីបង្កើនផលិតភាពដុំកញ្ចក់បន់ទន្លេសាប  
(TSTD — TA 7305-CAM)

# បច្ចេកទេសដាំដំណាំ



ខែ ឧសភា ឆ្នាំ ២០១២

**អារម្ភកថា**

គម្រោងបង្ហាញបច្ចេកវិទ្យាដើម្បីបង្កើនផលិតភាពជុំវិញតំបន់ទន្លេសាប (TSTD) ជាគម្រោងជំនួយ បច្ចេកទេស ដែលផ្តល់សហ-ហិរញ្ញប្បទានឥតសំណងសម្រាប់អនុវត្ត ដោយរដ្ឋាភិបាលហ្វ្រង់ឡងដ៍ មូលនិធិដៃគូអ៊ី-អាស៊ី និង ចែករំលែកពុទ្ធិនៃសាធារណៈរដ្ឋកូរ៉េ និង ធនាគារអភិវឌ្ឍន៍អាស៊ី (អេឌីប៊ី) ។ រាជរដ្ឋាភិបាលកម្ពុជា ចូលរួមបដិភាគមិន មែនជាថវិកា (ធនធានមនុស្ស ការិយាល័យបំពេញការងារ...) សម្រាប់អនុវត្តគម្រោង។ ធនាគារអភិវឌ្ឍន៍អាស៊ី ជាអ្នក ចាត់ចែងប្រតិបត្តិការផ្ទាល់ ជំនួសមុខឲ្យម្ចាស់ជំនួយ ។ គម្រោង កំពុងធ្វើការសាក ល្បែងបង្ហាញបច្ចេកវិទ្យាកសិកម្ម និង ផ្តល់សេវាព័ត៌មានជនបទ ដើម្បីបង្កើន និង ពង្រីកប្រាក់ប្រភពចំណូលរបស់គ្រួសារកសិករខ្នាតតូច ក្នុងខេត្ត កំពង់ចាម កំពង់ធំ សៀមរាប និង បន្ទាយមានជ័យ។

គម្រោងបានអនុវត្តកម្មវិធីធ្វើបង្ហាញបច្ចេកវិទ្យាផលិតកម្មដំណាំបន្លែ ក្នុង ខេត្តកំពង់ចាម និង ខេត្តកំពង់ធំ ដោយសហការជាមួយ ក្រុមហ៊ុនគ្រាប់ពូជបន្លែ អ៊ីស្តវ៉េស្ត៊ីស៊ីដ អ៊ិនធើណេសិនណាល (East West Seed International) ក្នុងរូបភាពកិច្ចសហការភាពជាដៃគូសាធារណៈ-ឯកជន ។ អ្នកបច្ចេកទេសរបស់ក្រុមហ៊ុន បាន សហការជាមួយមន្ត្រីកសិកម្ម នៅតាមមូលដ្ឋានក្នុងខេត្តទាំងពីរ បានអនុវត្តកម្មវិធីធ្វើបង្ហាញ និងបណ្តុះបណ្តាល បច្ចេកទេសផលិតកម្មបន្លែ ដោយប្រើវិធីសាស្ត្របង្រៀនឱ្យធ្វើអនុវត្តជាក់ស្តែង (សាលារៀនបន្លែកសិករ) ជាជំហានៗ តាមដំណាក់កាលលូតលាស់ ពេញមួយវដ្តដំណាំ។

សៀវភៅណែនាំបច្ចេកទេសសម្រាប់កសិករ ស្តីពី **បច្ចេកទេសម្រះ** នេះ បានរៀបចំឡើងដើម្បីផ្តល់នូវ ចំណេះដឹង និង ចំណេះធ្វើជាក់ស្តែង ដល់គ្រួសារកសិករ ស្តីពី ការដាំដំណាំនេះ តាមបច្ចេកទេសថ្មី ដែលអាចដាំ បានគ្រប់រដូវ ពេញមួយឆ្នាំ។ បច្ចេកទេសថ្មីនេះ ជួយគ្រួសារកសិករ ឲ្យមានប្រភពចំណូលថ្មី ជាប្រចាំបន្ថែមមួយទៀត ដោយប្រើប្រាស់ឱ្យកាន់តែអស់លទ្ធភាពនូវធនធានដី-ទឹក និង ធនធានផ្សេងទៀតដែលគ្រួសារមាន ។

ខ្លឹមសារក្នុងសៀវភៅណែនាំបច្ចេកទេសសម្រាប់កសិករនេះ បានរៀបចំឡើងដោយក្រុមអ្នកបច្ចេកទេសអនុវត្ត របស់ក្រុមហ៊ុនគ្រាប់ពូជបន្លែ អ៊ីស្តវ៉េស្ត៊ីស៊ីដ សម្រាប់កសិករ ដោយផ្អែកលើជំហានអនុវត្តជាក់ស្តែង និង បទពិសោធន៍ ទទួលបានជោគជ័យក្នុងការដាំដំណាំនេះ រយៈពេលពីររដូវកន្លងមក នៅក្នុងខេត្តទាំងពីរ ។ ក្នុងការរៀបចំឯកសារនេះ មានការចូលរួមយ៉ាងសកម្ម ក្នុងការផ្តល់គំនិត និង ការសម្រួល និងបន្ថែមខ្លឹមសារបច្ចេកទេស ក៏ដូចជា ផ្នែករចនាបថ សរសេរ និង ប្រាស្រ័យទាក់ទងផ្សព្វផ្សាយ ការកត់ត្រាសំរាប់គ្រប់គ្រងកសិដ្ឋាន និង វិភាគសេដ្ឋកិច្ចផលិតកម្ម របស់ លោក **លីវ លាងហ៊ី** អនុប្រធានក្រុមទីប្រឹក្សាគម្រោង និង អ្នកជំនាញផ្នែកផ្ទេរ និង ផ្សព្វផ្សាយបច្ចេកវិទ្យា។

ការអនុវត្តន៍កម្មវិធីធ្វើបង្ហាញ និងបណ្តុះបណ្តាល ស្តីពី **ការដាំដំណាំម្រះ** តាមបច្ចេកទេសថ្មីនេះ អាចទទួល បានជោគជ័យ ដោយសារមានការគាំទ្រជាប់ជាបន្តពី ថ្នាក់ដឹកនាំ និង បុគ្គលិកក្រុមទីប្រឹក្សាគម្រោង ពី លោក **ប្រាក់ ថារ៉ាអមិដា** ប្រធានសម្របសម្រួលគម្រោង TSTD និង ជាអគ្គលេខាធិការរង នៃក្រសួងកសិកម្ម រុក្ខាប្រមាញ់ និង នេសាទ និង ពីមន្ទីរកសិកម្មខេត្ត ទាំងពីរ។

ខែ ឧសភា ឆ្នាំ ២០១២

**ទំនាក់ទំនងព័ត៌មានបន្ថែម**

លោក លីវ លាងហ៊ី                    អ្នកជំនាញផ្នែកផ្ទេរ និង ផ្សព្វផ្សាយបច្ចេកវិទ្យា នៃគម្រោង TSTD  
អ៊ីម៉ែល : [livleanghy@gmail.com](mailto:livleanghy@gmail.com)

# ១. ការរៀបចំដី

- សំអាតដីចំការ និង រើសស្មៅចេញឱ្យអស់។
- ក្នុង រាល់ដីឱ្យបានម៉ដ្ឋល្អ ហើយហាលឱ្យបានពី១០ទៅ១៥ថ្ងៃ ។
- ក្នុងដី (គោក្របី ឬ គោយន្ត) ជម្រៅពី ១៥ ទៅ ២០ សង់ទីម៉ែត្រ។

## ការលើករងដាំ:

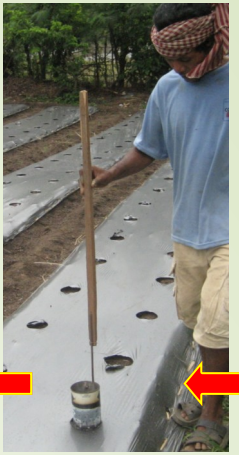
- ទទឹងរង: ១ ម៉ែត្រ និង បណ្តោយទៅតាមលទ្ធភាពដី តែមិនគួរឱ្យលើពី ១៥ ម៉ែត្រ ដែលធ្វើឱ្យពិបាកក្នុងការថែទាំ ដូចជាស្រោចទឹកដក ស្មៅជាដើម។
- កំពស់: នៅរដូវប្រាំង ពី២០ ទៅ៣០សង់ទីម៉ែត្រ និង នៅរដូវវស្សា ពី៣០ ទៅ ៥០ សង់ទីម៉ែត្រ
- ដាក់លាមកសត្វស្លូត ឬ ជីកំប៉ុស្តិ៍ ក្នុងបរិមាណពី ១ ទៅ ២ គីឡូក្រាម ក្នុងផ្ទៃដីរង១ ម៉ែត្រការ៉េ កប់ទ្រាប់បាតរងដោយច្របល់វាឱ្យសព្វល្អជាមួយដីរង។ (សូមមើលតារាងប្រើប្រាស់ដី នៅទំព័រខាងមុខ)
- គ្របរងដាំ: ធ្វើបានពីរប្រភេទដើម្បីទប់ស្កាត់ការហូរច្រោះរង ការពារសំណើមដី កាត់បន្ថយការដុះស្មៅ។



ផ្ទៃប្លាស្ទិចពណ៌ទឹកប្រាក់ ដាក់ខាងលើ



ប្រើបន្ទះឬស្បូវស្តើងមានចុងស្រួច សម្រាប់ខ្ជាស់ជើងរងចងប្លាស្ទិច



១. ប្រើខ្សែទាញតំរង់ដើម្បីចោះរណ្តៅដាំកូន និង ខ្នាតសម្រាប់ចោះរណ្តៅ ពីគុម្ពមួយទៅគុម្ពមួយ (មើលទំព័របន្ទាប់)
២. ប្រើកំប៉ុងក្តៅសំរាប់ចោះរណ្តៅ
៣. រៀបចំទ្រើង សំណាញ់ឱ្យហើយ និងបញ្ចូលទឹកតាមចន្លោះរង មុនពេលដាំកូនម្រះ។

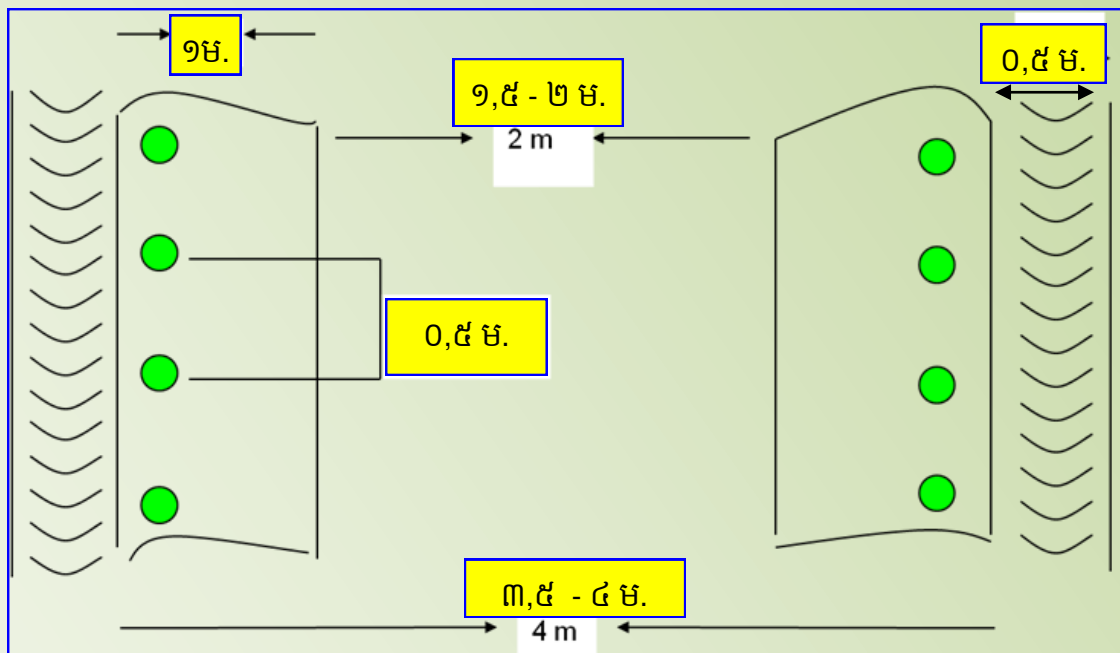
## ខ. លើករងប្រើចំបើងគ្រប



១. ដាក់ដីទ្រាប់បាត ហើយស្រោចទឹកទើបគ្របចំបើង



២. ដាំកូនបន្លែ រួចទើបស្រោចទឹកបន្ថែមឱ្យជោគ



## ២. ការធ្វើរោងបណ្តុះកូន

ការធ្វើរោងបណ្តុះកូនបន្លែ គឺអាចធ្វើឱ្យគ្រាប់ដុះបានល្អ កាត់បន្ថយការរលួយកូន និង អាចការពារកូនដំណាំ បានពីការឆ្លងជម្ងឺពី សត្វល្អិតចង្រៃ (ដែលមកយាយីកូនដំណាំ)។ រោងបណ្តុះកូនបន្លែ អាចធ្វើតាមទំហំខាងក្រោម៖

- ដំបូលសំរាប់គ្របរាន: កំពស់ ពី ១,៨ ទៅ ២ ម៉ែត្រ ដើម្បីងាយស្រួលចេញចូលថែទាំកូនប្រះ។
- កំពស់រាន: ពី ០,៨ ទៅ ១ម៉ែត្រ ពីដី
- ទទឹងរាន: ពី ០,៨ ទៅ ១ម៉ែត្រ
- មានដំបូលការពារទឹកភ្លៀង និងសំណាញ់ការពារពន្លឺថ្ងៃ (ជា ការប្រសើរ ប្រើសំណាញ់មានពណ៌បៃតង)
- មានជញ្ជាំងធ្វើពីសំណាញ់មុង ការពារសត្វល្អិត។



### ៣. ការរៀបចំដីបណ្តុះកូន

- យកដីមានជីជាតិ ១ ភាគលាយជាមួយដីលាមកគោស្លូត ឬជីកំប៉ុស្តិ៍ ២ ភាគ និង ឆេះអង្កាម ពី២ ទៅ ៣ភាគ (ឆេះអង្កាមត្រូវត្រាំទឹក រយៈពេលពី៣ ទៅ ៤យប់)
- យកល្បាយដែលបានលាយច្របល់ហើយយកទៅលឹងរហូតក្តៅសព្វទាំងអស់

ផលប្រយោជន៍ការលាយល្បាយដី សម្រាប់បណ្តុះកូន គឺ ៖

- គ្រាប់ងាយដុះ ឬសដុះលូតលាស់ល្អ
- កូនបន្លែស្រូបយកជីជាតិបានគ្រប់គ្រាន់
- សម្លាប់មេរោគ(ជម្ងឺ) ដែលបង្កឲ្យកូនបន្លែរលួយ
- សម្លាប់គ្រាប់ស្មៅចង្រៃដែលដុះដណ្តើមយកជីជាតិពីកូនបន្លែ
- សម្លាប់ពង និង សត្វល្អិតចង្រៃក្នុងដីដែលបំផ្លាញគ្រាប់បន្លែ

- យកដីដែលលឹងហើយ ទុកឲ្យត្រជាក់សិន ទើបដាក់ក្នុងកន្លែង ឬ ថាសបណ្តុះ

ឆេះអង្កាម



វិធីលាយល្បាយដីបណ្តុះ

លាយវត្ថុធាតុដើមទាំងអស់  
ចូលគ្នារួចលឹងឲ្យក្តៅសព្វដី





ដីស្រទាប់លើ



ជីកំប៉ុស្តិ៍ / លាមកគោស្លូត





យកដីបណ្តុះលឹងហើយ ដាក់ក្នុងកន្លែង ឬ ថាសបណ្តុះ

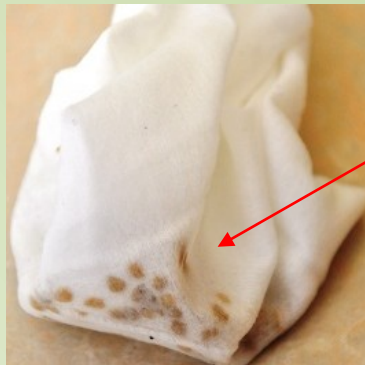


## ៤. ការរៀបចំបណ្តុះកូនប្រេ:

- ត្រូវរៀបចំបណ្តុះគ្រាប់ ព្រមពេលជាមួយគ្នានឹងការលើករងដាំ
- ការបណ្តុះកូនអាចធ្វើបានពីរបែប៖

### ៤.១. បណ្តុះគ្រាប់ជាមុន

- ផ្តាច់គ្រាប់រយៈពេលពី១ ទៅ ២យប់ ទើបយកគ្រាប់ទៅបណ្តុះក្នុងកន្លែង
- យកគ្រាប់ទៅពង្រាយដាក់ក្នុងក្រណាត់ស្បែកទឹក រួចរុំគ្រាប់ឲ្យបានហាប់ល្អ
- ស្រោចទឹកជារៀងរាល់ថ្ងៃឲ្យក្រណាត់ស្បែកសើម



ខ្ទប់គ្រាប់ឱ្យហាប់ ផ្តាច់ពី១ ទៅ ២យប់

### ១. ពង្រាយគ្រាប់លើក្រណាត់សើមស្អាត

- ជ្រើសរើសយកគ្រាប់បែកមាត់ ដាក់១គ្រាប់ ក្នុងមួយកន្លែង ឬ ១ រន្ធចាសបណ្តុះ កប់គ្រាប់ជំរៅ ១ សង់ទីម៉ែត្រ (កន្លះថ្នាំងដៃ)។ បើកប់គ្រាប់ជ្រៅ ឬ រាក់ពេក អាចធ្វើឲ្យគ្រាប់មិនអាចដុះបានល្អ
- រាយដីស្តើងៗពីលើវា ហើយបាញ់ទឹកលើចាសឲ្យជោគ
- យកកន្លែង ឬ ចាសបណ្តុះដាក់គ្រាប់ហើយ ទៅដាក់ក្នុងរោងបណ្តុះ
- ស្រោចទឹករៀងរាល់ពេលព្រឹកឲ្យជោគល្មម (អាចពី១ ទៅ២ដង ក្នុង ១ថ្ងៃ អាស្រ័យតាមស្ថានភាពដី) ។ បើសិនដីស្ងួតពេក អាចធ្វើឲ្យគ្រាប់មិនដុះ។



២. ដាក់គ្រាប់ក្នុងចាសបណ្តុះ



៤. យកចាសបណ្តុះដាក់ក្នុងរោងបណ្តុះ



៣. រាយដីបណ្តុះពីលើគ្រាប់ទើបស្រោចទឹក

**៤.២. បណ្តុះគ្រាប់ដោយផ្ទាល់ (មិនចាំបាច់ផ្លាស់គ្រាប់)**

- យកគ្រាប់ចំនួន១គ្រាប់ដាក់បណ្តុះក្នុងកន្លែង ឬ ១ រន្ធចាស បណ្តុះ កប់គ្រាប់ជំរៅពី ១ ទៅ ២ សង់ទីម៉ែត្រ។
- រាយដីស្តើងៗពីលើវា ហើយបាញ់ទឹកលើចាសឲ្យជោគ
- ស្រោចទឹកឲ្យជោគ ទើបយកចាស ឬ កន្លែងដែលដាក់គ្រាប់ ហើយ ទៅដាក់ក្នុងរោងបណ្តុះ។
- ស្រោចទឹករៀងរាល់ពេលព្រឹកឲ្យជោគ (អាចពី១ ទៅ ២ដងក្នុង ១ ថ្ងៃ អាស្រ័យតាមស្ថានភាពដី) បើសិនដីស្ងួតពេក អាចធ្វើឲ្យគ្រាប់ មិនដុះ។



១. ដាក់គ្រាប់ក្នុងចាសបណ្តុះ



៣. យកចាសបណ្តុះដាក់ក្នុងរោងបណ្តុះ



២. រាយដីបណ្តុះពីលើគ្រាប់ទើបស្រោចទឹក

**៥. ការដាំកូនម្រះ**

- បន្ទាប់ពីគ្រាប់ម្រះដុះបានរយៈពេលពី ៣ ទៅ៤ថ្ងៃ អាចយកកូនទៅដាក់ឱ្យត្រូវពន្លឺថ្ងៃ ដើម្បីពង្រឹងកូនមុនពេល ដាំ (មិនស្រពោន បន្ទាប់ពីដាំហើយ)
- កាត់បន្ថយការស្រោចទឹក រយៈពេល ពី២ ទៅ ៣ថ្ងៃ មុននឹងយកកូនម្រះទៅដាំ។
- កូនម្រះអាយុបាន៧ថ្ងៃ បន្ទាប់ពីដុះគ្រាប់ អាចយកដាំបាន។

ពង្រឹងកូនម្រះ ដោយដាក់ឱ្យត្រូវពន្លឺថ្ងៃ (ពង្រឹងកូន មុនដាំ)



- បញ្ចូលទឹកតាមចន្លោះរងសំរាប់រងដាំគ្របបញ្ជាស្ទិច (បើស្រោចដោយដៃ ក្នុងរណ្តៅរងគ្របបញ្ជាស្ទិចអាចបណ្តាលឲ្យកូនបន្លែស្លាកស្រពោន បន្ទាប់ពីដាំកូនហើយ) ឬ ស្រោចទឹកលើរងដែលគ្របចំបើង ។



១. បញ្ចូលទឹកតាមប្រលោះរងនៅពេលព្រឹក ដាំកូនបន្លែនៅពេលសៀល



២. ច្របល់ដីគីមីក្នុងរណ្តៅដំណៅ១០ សង់ទីម៉ែត្រ បើសិនមិនបានដាក់មុនពេលគ្របបញ្ជាស្ទិច ឬ ចំបើង

- ដាក់ដីគីមីតាមរណ្តៅច្របល់ជាមួយដីឲ្យសព្វ (បើបានដាក់ដីមុនពេលគ្របបញ្ជាស្ទិច ឬ ចំបើងហើយមិនចាំបាច់ដាក់ដីថែមទៀតទេ)
- ដាំកូនម្រះនៅពេលសៀល
- របៀបដកកូនបន្លែចេញពីថាសបណ្តុះ គឺយកម្រាម រុញបាតថាសឡើងលើ ហើយដៃម្ខាងទៀតដកកូនម្រះថ្មមៗ ដើម្បីកុំឲ្យដាច់ឫសកូនម្រះ។
- ត្រូវដាំកូនបន្លែត្រឹមដីកំណើត ជៀសវាងកប់កូនបន្លែលិចគល់វា។



ដាំកូនម្រះ ត្រឹមដីកំណើត



របៀបដកកូនចេញពីថាសបណ្តុះ

## ៦. ការថែទាំ

### ៦.១ ការដាក់ដីគីមីបំប៉ន

ពូជម្រះបង្កាត់ (អ៊ីប៊ីត) ត្រូវដាក់ដីគីមី និង ស្រោចទឹកឲ្យទៀងទាត់ទើបផ្តល់ផ្លែផ្កា បានច្រើន។ ពេលវេលា និង បរិមាណដីត្រូវដាក់ គឺ អាស្រ័យទៅតាមប្រភេទដី។ ដាក់ដីបំប៉នចន្លោះពី ៧ ទៅ ១៥ថ្ងៃម្តង បន្ទាប់ពីដាំកូនបន្លែហើយ គឺអាស្រ័យតាមប្រភេទដី។ ចំពោះដីខ្សាច់ ត្រូវដាក់ដីឱ្យញឹកញាប់ តែបរិមាណតិចជាងដីមានល្បាយច្រើនជាងខ្សាច់។ ដាក់ដីហើយ ត្រូវស្រោចទឹក ដោយបញ្ចូលតាមចន្លោះរង ។ (ជៀសវាងដាក់ដីគីមី នៅពេលថ្ងៃក្តៅ)។





**ខ. ពេលវេលាដាក់ដីបំប៉ន**

ដាក់ដីបំប៉នឱ្យទៀងទាត់រវាងពី៧ ទៅ ១៥ថ្ងៃម្តង បន្ទាប់ពីដាំកូនបន្លែហើយ គឺ អាស្រ័យតាមប្រភេទដី។ ចំពោះដីខ្សាច់ ត្រូវដាក់ដីឱ្យញឹកញាប់ តែបរិមាណតិចជាងដីមានល្បាយច្រើនជាងខ្សាច់។ ដាក់ដីហើយត្រូវស្រោចទឹក (ជៀសវាងដាក់ដីគីមី នៅពេលថ្ងៃក្តៅ)។

**៦.២ ការស្រោចទឹក**

- ត្រូវស្រោចទឹកនៅពេលព្រឹក ដោយបញ្ចូលទឹកតាមចន្លោះរង។ បើស្រោចទឹកពេលថ្ងៃត្រង់ ឬ ពេលល្ងាច(ដីសើមនៅពេលយប់) អាចធ្វើឱ្យម្រះមានបញ្ហាដូចជា រលួយ ឬ រលាកដើម។
- ស្រោចទឹកឱ្យបានទៀងទាត់ មិនត្រូវឱ្យដីស្ងួតជាពិសេសបន្ទាប់ពីដាំកូនហើយ ។ ពីព្រោះកូនដំណាំ ត្រូវការទឹកដ៏សំរាប់ដុះលូតលាស់ ឬស ដើម ស្លឹក ផ្កា ផ្លែ។
- បើពិនិត្យឃើញនៅក្បែរគល់ស្ងួត (មិនអាចលូតជាដុំមូលបាន)ត្រូវស្រោចទឹកបន្ថែម ។ បើដីនៅក្បែរគល់ម្រះសើមខ្លាំង (ច្របាច់ដីមានទឹកហៀរតាមម្រាមដៃ) មិនត្រូវដាក់ទឹក បន្ថែមទេ ។ ទឹកដក់ច្រើនពេក ធ្វើឱ្យម្រះរលួយឬស ឬ ងាប់ដើមបាន។

**៦.៣ ការតាក់តែងមែក**

ក្រោយពីដាំម្រះបានពី១៥ ទៅ ២០ថ្ងៃ យើងអាចកាត់ខ្មែង ដែលបែកចេញពីដើមមេ ។ រក្សាតែដើមមេមួយប៉ុណ្ណោះ រហូតដល់ដើមមេ មានកំពស់ ពី៧០ ទៅ១០០សង់ទីម៉ែត្រ ទើបយើងអាចរក្សាទុកខ្មែងបាន ។ យើងអាចកាត់ខ្មែង រៀងរាល់៧ថ្ងៃម្តង។ ផលប្រយោជន៍កាត់ខ្មែងខាងក្រោមៗចេញ គឺ ធ្វើឱ្យដើមមេ ដុះលូតលាស់បានលឿន ផ្តល់ផ្លែបានធំស្មើគ្នា។



**៦.៤ ការជំរះស្មៅចង្រៃ**

ត្រូវជំរះស្មៅឱ្យបានស្អាត ទោះបីជាអង្រួមចំបើង ឬ ប្លាស្ទិចគ្របដីក៏ដោយ ។ ស្មៅនៅតាមចន្លោះរង ត្រូវដកចេញ ពីព្រោះវាជាជំរកសត្វល្អិតចង្រៃបំផ្លាញ ហើយក៏ជាភ្នាក់ងារចំលងជម្ងឺដល់ដំណាំ ផងដែរ។

**៧. ជម្ងឺ និងសត្វល្អិតបំផ្លាញ**

**៧.១ ជម្ងឺទំលើងស្លឹក**

វាកើតមានលើស្លឹកដែលយើងអាចសង្កេតឃើញមានចំណុចអុច ពណ៌លឿងរាងជ្រុង ហើយដុំពណ៌នេះប្រែជាពណ៌ត្នោត។ នៅពីក្រោមផ្ទៃស្លឹកមានដុំដាំស្លឹករាងជ្រុងៗ។



**វិធានការការពារ និង កំចាត់**

ការកំចាត់ជម្ងឺទុំល្បឿងស្លឹក	ការការពារជម្ងឺទុំល្បឿងស្លឹក
<p>១. បេះស្លឹកជម្ងឺចេញពីដើមដោយដៃ ឬ ឧបករណ៍សំរាប់កាត់ (កូនកាំបិត កន្ត្រៃ)រួចយកស្លឹកនេះទៅកប់។</p> <p>២. បាញ់ថ្នាំមេតាឡាក់ស៊ីល (Metalaxyl) ដោយឆ្លាស់គ្នាជាមួយថ្នាំម៉ង់កូហ្សេប (Mancozeb) នៅពេលថ្ងៃល្ងាច</p> <p>៣. កុំស្រោចទឹកជោគជាំពេក</p>	<p>១. ពង្រីកចន្លោះជួរ និង គុម្ពដាំប្រះ</p> <p>២. កំចាត់ស្មៅចង្រៃ និងដំណាំអត់ប្រយោជន៍</p> <p>៣. បេះស្លឹកទើបចាប់មានរោគសញ្ញាជម្ងឺ ចេញ រួចយកស្លឹកនេះទៅកប់។</p> <p>៤. បាញ់ថ្នាំមេតាឡាក់ស៊ីល (Metalaxyl) ឬ ហូសេទីល-អាល (Fosetyl-AI) ការពារជម្ងឺក្នុងតំបន់ដែលមានសំណើមខ្លាំង។</p>

**សំគាល់៖** ត្រូវបាញ់ថ្នាំឆ្លើត រវាងពី៥ទៅ៧ថ្ងៃម្តង ដោយបាញ់នៅពេលថ្ងៃល្ងាច។ ថ្នាំឆ្លើតត្រូវបាញ់ពីខាងក្រោម និងខាងលើផ្ទៃស្លឹក។ ជាការប្រសើរ ត្រូវលាយថ្នាំ ជាមួយទឹកស្អិតដើម្បីឱ្យថ្នាំនៅជាប់នឹងស្លឹកបានយូរ។

**៧.២ ស្រាំងទិចផ្លែ**

ស្រាំង ជាប្រភេទសត្វល្អិត ដែលទិចផ្លែបញ្ចូលពងទៅក្នុងក្តិបផ្លែប្រះ បន្ទាប់មកវាភ្លាយទៅជាកូនដង្កូវញាស់ក្នុងផ្លែ ដែលបណ្តាលឱ្យផ្លែប្រះទុំមុនពេលប្រមូលផល ហើយរលួយ។



មេស្រាំងទិចផ្លែប្រះ

ផ្លែប្រះដែលបំផ្លាញដោយស្រាំងទិចផ្លែ

**វិធានការការពារ**

- ត្រូវ រុំ (ខ្ទប់) ក្តីបម្រះ ជាបន្ទាន់ (ដោយប្រើថង់ប្លាស្ទិច ឬ ក្រដាស) នៅពេលផ្កាក្តីបម្រះចាប់ផ្តើមស្រពោន។
- ត្រូវបេះផ្លែដែលខូចៗ ចេញហើយយកទៅកប់ចោលក្នុងដី ឬ ដុតចោល (ដើម្បីសំលាប់ដង្កូវស្រាំងក្នុងផ្លែខូច)។
- ប្រើនុយអន្ទាក់ ហ្វេមូនញី សំរាប់ទាក់ទាញស្រាំងឈ្មោលនៅជុំវិញចំការ។ នៅពេលស្រាំងឈ្មោលចូលក្នុងអន្ទាក់ហើយ យើងត្រូវប្រមូលវាចេញពីអន្ទាក់ ឱ្យបានញឹកញាប់។



ច្រកក្តីបម្រះដោយថង់ ឬ ក្រដាសដើម្បីការពារស្រាំងទិចផ្លែ



ប្រើនុយអន្ទាក់ ហ្វេមូនញី ចាប់ស្រាំងឈ្មោល៖

- យើងអាចប្រើដបទឹកសុទ្ធ ឬ កំប៉ុងដីរ ចោះរន្ធទំហំប៉ុនម្រាម ដៃចំនួនពីរ នៅផ្នែកខាងលើ។
- ចោះខ្សែលូសសំរាប់ដាក់នុយអន្ទាក់ ហ្វេមូនញី ក្នុងកំប៉ុង
- ដាក់កំប៉ុងចំនួនពី៣ ទៅ៤ ក្នុងផ្ទៃដី ចំនួន៥០០ ម៉ែត្រការ៉េ
- ត្រូវផ្លាស់ប្តូរនុយរវាងពី៥ ទៅ ៧ថ្ងៃ ម្តង

**៧.៣ ចៃ**

ត្រូវពិនិត្យរកមើលចៃ ឱ្យបានញឹកញាប់ នៅផ្នែកខាងក្រោមស្លឹក។ ចៃជាភ្នាក់ងារចម្លងជម្ងឺ វីរុស ដែលបណ្តាលឱ្យស្លឹក និងត្រួយម្រះ រុញ។

**វិធានការកំចាត់**

- កាត់ស្លឹកដែលមានចៃយកទៅកប់-ដុតចោល ឬ ញេចចៃដោយដៃ
- ប្រើថ្នាំពុលកសិកម្ម៖
  - អាបាមិចទីន (Abamectin)
  - ឌីណូតេហ្វុរ៉ង់ (Dinotefuran)
  - ហ្វីប្រូនីល (Fipronil)



**សំគាល់៖**

- មិនត្រូវយកថ្នាំពុលកសិកម្មលាយចូលគ្នាច្រើនមុខសំរាប់បាញ់ទេ (ថ្នាំអាចមានប្រតិកម្មជាមួយគ្នា ធ្វើឱ្យមិនមានប្រសិទ្ធិភាព)។
- ត្រូវជ្រើសរើសយកក្បាលបាញ់ទុយយោបាញ់ ដែលមានលក្ខណៈសាចល្អ ទើបថ្នាំនៅជាប់នឹងដើមស្លឹកបន្ថែម
- ត្រូវប្រើទឹកស្អិតលាយជាមួយថ្នាំនៅពេលបាញ់ថ្នាំ

# ៨. ការប្រមូលផល

- ទំហំផ្លែប្រះបេះទៅតាមតម្រូវការទីផ្សារ
- ត្រូវបេះផ្លែនៅពេលព្រឹក ដោយប្រើកន្ត្រែកកាត់ទង បេះផ្លែដាក់ក្នុងសម្ភារៈដែលមានផ្ទៃលោង ដើម្បី ជៀសវាងការកកិត និងជាំផ្លែ ។
- ដើម្បីរក្សាគុណភាពបន្លែបានល្អ លក់បានថ្លៃយើងត្រូវ៖
  - ធ្វើចំណាត់ថ្នាក់គុណភាពផ្លែប្រះ ជា លេខ ១, ២, ៣
  - ច្រកប្រះក្នុងថង់ដែលមានបរិមាណ( ទំហំ) សមស្រប និង មាន គុណភាពស្ងួតទន់។
  - ថង់ត្រូវចោះរន្ធតូចៗ ដើម្បីឲ្យខ្យល់ចេញចូលបានកុំឱ្យ ស្លាកផ្លែប្រះ ។ ជៀសវាងច្រកបន្លែច្រើនហួសបរិមាណ ។
  - ហាមប្រើសម្ភារៈគ្មានខ្យល់ចេញចូល ព្រោះវាធ្វើឲ្យខូចគុណភាពផ្លែប្រះ (ទន់ ប្រៃពណ៌លឿង ហើយ ងាយរលួយ)។



ប្រមូលផលប្រះ ដោយកាត់នឹងកន្ត្រែក



ធ្វើចំណាត់ថ្នាក់ផ្លែប្រះ



ច្រកប្រះតាមបរិមាណត្រឹមត្រូវ ដើម្បីរក្សាគុណភាពប្រះ

**៩. ការកត់ត្រាចំណាយចំណូលផលិតកម្ម និង វិភាគសេដ្ឋកិច្ច**

**៩.១. ការកត់ត្រាចំណាយចំណូលផលិតកម្ម**

ការកត់ត្រាទុកនូវតួលេខនៃចំណាយចំណូល មានសារៈសំខាន់ណាស់ ។ មាន ហេតុផលជាច្រើន ដែលគេ ចាំបាច់ត្រូវកត់ត្រាជាប្រចាំ ពីចំណាយចំណូលផលិតកម្ម ។ ហេតុផលចំបងមួយចំនួន មានដូចជា៖

ប្រសិនបើគ្មានការកត់ត្រាពីអ្វីដែលត្រូវបានចំណាយ ហើយអ្វីដែលបានចំណូលនោះទេ យើងនឹងមិនអាចដឹង បានទេ ថា តើ មុខជំនួញ (ដូចជា ការដាំបន្លែ) របស់យើង ខាត ឬ ចំណេញ? ចូរចងចាំថា ការទទួលបានប្រាក់ ចំណូលរាល់ថ្ងៃ មិនមានន័យថា យើងបានទទួលប្រាក់ចំណេញនោះទេ ។

ប្រសិនបើយើងដឹងច្បាស់ពីមុខចំណាយ និង មុខចំណូលច្បាស់លាស់ យើងអាចរកវិធីដើម្បី គ្រប់គ្រងជំនួញ ឲ្យបានកាន់តែល្អ កាន់តែបានចំណេញច្រើន។

កំណត់ត្រាអាចត្រូវប្រើប្រាស់សម្រាប់ធ្វើផែនការចំណាយនៅពេលអនាគត ពីព្រោះយើងអាចដឹងពីតំលៃ និង ធនធានដែលត្រូវចំណាយ ។

គោលដៅចំបងនៃធ្វើជំនួញ ឬ ផលិតកម្មអ្វីមួយ គឺរកបានចំណេញ និង កាន់តែចំណេញច្រើន ។ ប្រាក់ ចំណេញ ជា ផលសង (ឬ ភាពខុសគ្នាជារវាង) រវាង ប្រាក់ចំណូល (បានមកពីការលក់ផលិតផល ឬ សេវាកម្ម) និង ប្រាក់ចំណាយទាំងអស់ ។ ចំណាយ អាចបែងចែកជា ២ ប្រភេទ គឺ ៖

(១) ចំណាយថេរ (មិនប្រែប្រួល\*) គឺជា ចំណាយមូលធន ដែលប្រើមួយសារមិនខូច ឬ មិនអស់ ដូចជា ដី សំណង់ ឃ្នាំង សំភារៈសាងសង់ទ្រើងត្រសក់ ធុងស្រោច ម៉ាស៊ីនបូមទឹក ប្រព័ន្ធស្រោចស្រពដំណាក់ទឹក រោងបណ្តុះ ផ្សិត ទ្រុងមាន់ គ្រឿងចក្រ..... ដែលមានតំលៃ (ត្រូវកាត់រំលោះ) ជាប្រចាំ ទោះជាមានការផលិត ឬក៏ គ្មានការផលិត ក៏ដោយ ។ ដោយសារខុបករណ៍ និង សម្ភារៈ ក្នុងមុខចំណាយមិនប្រែប្រួល ទាំងនេះ អាចប្រើបានច្រើនដង (ប្រើម្តង មិនអស់) ហើយ អាចប្រើនៅក្នុងផលិតកម្ម សារក្រោយៗ បានទៀតនោះ គេត្រូវគិតរំលោះវា ជាច្រើនសារ/ដង ។ ការ កំណត់ចំនួនសាររំលោះថ្លៃខុបករណ៍ និង សម្ភារៈ ក្នុងប្រភេទចំណាយថេរនេះ អាចគិតបានច្រើនបែប ដូចជា តាម ចំនួនសារ (ដង) ផលិតកម្ម តាមអាយុកាល (រយៈពេល) អាចនៅប្រើបានរបស់វា ..... ។

\* មិនប្រែប្រួល បានន័យថា៖ នៅពេលទិញ ឬ សាងសង់ហើយ (គឺថា បានចំណាយហើយ) ទោះបីបានប្រើ ឬ មិនបានប្រើក្តី សម្រាប់ការផលិតទំនិញ(ផលិតផល)អ្វីមួយ ក៏ដោយ ក៏គុណភាព (គឺថា វាក្លាយបន្តិចម្តងៗ ទៅជារបស់ចាស់ សឹកអចរិល..... ) ហើយ តំលៃរបស់វា នឹងត្រូវបាត់បង់បន្តិចម្តងៗ ទៅតាមនោះដែរ។



៩.២. តារាងគំរូ សម្រាប់វិភាគចំណាយចំណូលផលិតកម្មដំណាំបន្លែ

កសិករ:	នៅ:
ដំណាំ: (ត្រសក់/ទ្រីង)	ពូជ:
ថ្ងៃចាប់ផ្តើម:	ថ្ងៃប្រមូលផល:
ផ្ទៃដី: (ម៉ែត្រការ៉េ)	ចំនួនដើម:

បរិយាយ	ឯកតា	ចំនួន ឯកតា	តម្លៃ ១ ឯកតា	ទឹកប្រាក់ សរុប	ចំនួនសារ រំលោះ	ប្រាក់សរុប ១ រដូវ (រៀល)
<b>១-ចំណូល</b>						
ក-ប្រាក់ចំណូលដែលលក់បាន	គីឡូក្រាម					
ខ-មិនមែនជាប្រាក់ចំណូល(ហូប)	គីឡូក្រាម					
	<b>ចំណូលសរុប</b>	<b>A</b>				
<b>២ក-ចំណាយប្រែប្រួល</b>						
កម្លាំងពលកម្ម (សរុប ១វដ្តដាំដុះ)	ថ្ងៃ (ឬ ម៉ោង)					
គ្រាប់ពូជ	កញ្ចប់					
ជីគីមី	សរុបរួម					
ជីធម្មជាតិ	គីឡូក្រាម					
ជីទឹកជំនួយលូតលាស់	កញ្ចប់					
ថ្នាំកំចាត់ជម្ងឺផ្សិត	សរុបរួម					
ថ្នាំកំចាត់សត្វល្អិត	សរុបរួម					
ម៉ាស៊ីនបូមទឹក	ប្រេងដែលប្រើ					
អន្ទាក់ចាប់សត្វល្អិត	ឈុត					
	<b>សរុបចំណាយ ប្រែប្រួល (TVC)</b>					
<b>៣ក-ចំណេញ ធៀប ចំណាយប្រែប្រួល</b>						
<b>២ខ-ចំណាយមិនប្រែប្រួល/ថេរ</b>						
កៅស៊ូកញ្ចប់គ្របដីរង	ម៉ែត្រ					
បង្គោលចំណារ/ទ្រីង	ដើម					
ខ្សែទ្រីង	គីឡូក្រាម					
ថាសបណ្តុះកូន	ថាស					
សំណាញ់ទ្រីង	ជុំ					
	<b>សរុបចំណាយមិនប្រែប្រួល ថេរ (TFC)</b>					
<b>២គ-ចំណាយសរុប (TC = TVC+TFC)</b>						<b>TC</b>
<b>៣ខ-ចំណេញ ធៀប ចំណាយសរុប (TC)</b>						<b>B</b>
ថ្លៃដើម ១ គីឡូ (រៀល)						= TC / A
ចំណេញ ១ គីឡូ (រៀល)						= B / A





អង្គការស្រុកស្រែក  
គោលបំណង  
សម្រាប់ប្រជាជន  
ក្នុងតំបន់  
ស្រុកស្រែក  
ខេត្តកោះកុង  
កម្ពុជា

អង្គការស្រុកស្រែក  
គោលបំណង  
សម្រាប់ប្រជាជន  
ក្នុងតំបន់  
ស្រុកស្រែក  
ខេត្តកោះកុង  
កម្ពុជា

អង្គការស្រុកស្រែក  
គោលបំណង  
សម្រាប់ប្រជាជន  
ក្នុងតំបន់  
ស្រុកស្រែក  
ខេត្តកោះកុង  
កម្ពុជា