

គម្រោងបន្តការបច្ចេកវិទ្យាដើម្បីបង្កើនផលិតភាពដុំវិញតំបន់ទន្លេសាប

(TSTD — ADB TA 7305-CAM)

បច្ចេកទេសដាំដំណាំបន្លែ



ថ្ងៃស

ក្រាប័ព្វធីតា ទិញធីតាធីតា

អាម្រេកថា

គម្រោងបង្ហាញបច្ចេកវិទ្យា ដើម្បីបង្កើនផលិតភាពជុំវិញតំបន់ទន្លេសាប (TSTD) ជាគម្រោងជំនួយបច្ចេកទេស ដែលផ្តល់សហ-ហិរញ្ញប្បទានឥតសំណងសម្រាប់អនុវត្ត ដោយរដ្ឋាភិបាលហ្វាំងឡង់ មូលនិធិដៃគូអ៊ីអាស៊ី និងចែករំលែកពុទ្ធិនៃសាធារណៈរដ្ឋកូរ៉េ និង ធនាគារអភិវឌ្ឍន៍អាស៊ី (ADB) ។ រាជរដ្ឋាភិបាលកម្ពុជា ចូលរួមបដិភាគមិនមែនជាថវិកា (ធនធានមនុស្ស ការិយាល័យបំពេញការងារ...) សម្រាប់អនុវត្តគម្រោង។ ធនាគារអភិវឌ្ឍន៍អាស៊ី ជាអ្នកចាត់ចែងប្រតិបត្តិការផ្ទាល់ ជំនួសមុខឲ្យម្ចាស់ជំនួយ ។ គម្រោង កំពុងធ្វើការសាក ល្បងបង្ហាញបច្ចេកវិទ្យាកសិកម្ម និង ផ្តល់សេវាព័ត៌មានជនបទ ដើម្បីបង្កើន និង ពង្រីកប្រាក់ប្រភពចំណូលរបស់គ្រួសារកសិករខ្នាតតូច ក្នុងខេត្ត កំពង់ចាម កំពង់ធំ សៀមរាប និង បន្ទាយមានជ័យ។

គម្រោងបានអនុវត្តកម្មវិធីធ្វើបង្ហាញបច្ចេកវិទ្យាផលិតកម្មដំណាំបន្លែ ក្នុងខេត្តកំពង់ចាម និង ខេត្តកំពង់ធំ ដោយសហការជាមួយ ក្រុមហ៊ុនគ្រាប់ពូជបន្លែ អ៊ីស្ត វេស្ត ស៊ីដ អ៊ិនធើណេសិនណាល (East West Seed International) ក្នុងរូបភាពកិច្ចសហការភាពជាដៃគូសាធារណៈ-ឯកជន ។ អ្នកបច្ចេកទេសរបស់ក្រុមហ៊ុន បានសហការជាមួយមន្ត្រីកសិកម្ម នៅតាមមូលដ្ឋានក្នុងខេត្តទាំងពីរ បានអនុវត្តកម្មវិធីធ្វើបង្ហាញ និងបណ្តុះបណ្តាលបច្ចេកទេសផលិតកម្មបន្លែ ដោយប្រើវិធីសាស្ត្របង្រៀនឱ្យធ្វើអនុវត្តជាក់ស្តែង (សាលារៀនបន្លែកសិករ) ជាជំហានៗ តាមដំណាក់កាលលូតលាស់ ពេញមួយវដ្តដំណាំ។

សៀវភៅណែនាំបច្ចេកទេសកសិករ ស្តីពី **បច្ចេកទេសដាំម្ទេស** នេះ បានរៀបចំឡើងដើម្បីផ្តល់នូវចំណេះដឹង និង ចំណេះធ្វើជាក់ស្តែង ដល់គ្រួសារកសិករ ស្តីពី ការដាំម្ទេស តាមបច្ចេកទេសថ្មី ដែលអាចដាំ បានគ្រប់រដូវពេញមួយឆ្នាំ។ បច្ចេកទេសថ្មីនេះ ជួយគ្រួសារកសិករ ឲ្យមានប្រភពចំណូលថ្មី ជាប្រចាំបន្ថែមមួយទៀត ដោយប្រើប្រាស់ឱ្យកាន់តែអស់លទ្ធភាពនូវធនធានដី-ទឹក និង ធនធានផ្សេងទៀតដែលគ្រួសារមាន ។

ខ្លឹមសារក្នុងសៀវភៅណែនាំបច្ចេកទេសនេះ បានរៀបចំឡើងដោយក្រុមអ្នកបច្ចេកទេសរបស់គម្រោងនិងរបស់ ក្រុមហ៊ុនគ្រាប់ពូជបន្លែ អ៊ីស្ត វេស្ត ស៊ីដ សម្រាប់កសិករ ដោយផ្អែកលើជំហានអនុវត្តជាក់ស្តែង និង បទពិសោធន៍ ទទួលបានជោគជ័យក្នុងការដាំដំណាំនេះ រយៈពេលពីររដូវកន្លងមក នៅក្នុងខេត្តទាំងពីរ ។

ការអនុវត្តកម្មវិធីធ្វើបង្ហាញ និងបណ្តុះបណ្តាល ស្តីពី ការដាំដំណាំម្ទេស តាមបច្ចេកទេសថ្មីនេះ អាចទទួលបានជោគជ័យ ដោយសារមានការគាំទ្រជាប់ជាបន្ត ពីថ្នាក់ដឹកនាំ និង បុគ្គលិកក្រុមទីប្រឹក្សាគម្រោង ពី លោកប្រាក់ ថារ៉ាអមិដា ប្រធានសម្របសម្រួលគម្រោង TSTD និង ជាអគ្គលេខាធិការរង នៃក្រសួងកសិកម្ម រុក្ខាប្រមាញ់ និង នេសាទ និង ពីមន្ត្រីកសិកម្មខេត្ត ទាំងពីរ។

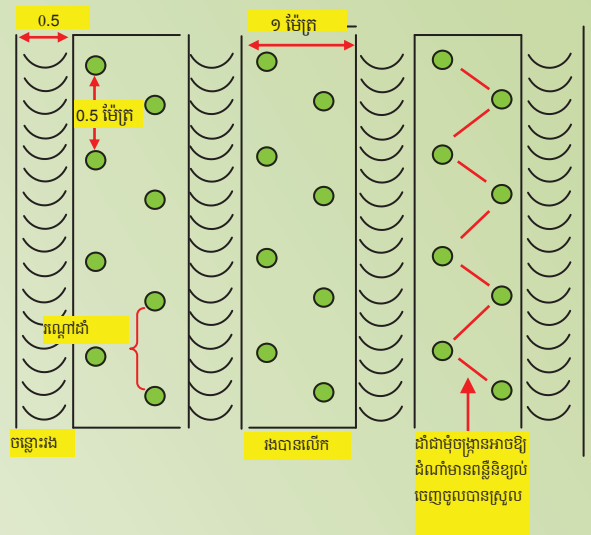
ការរៀបចំដី

- សំអាតដីចំការ និង រើសេស្មៅចេញឱ្យអស់
- ភ្ជួរដី (គោ ឬ គោយន្ត)



ការរៀបរង

- ទំហំរង១ម៉ែត្រ (សូមមើលរូបភាព)ចន្លោះពីររងមួយទៅ រងមួយមានប្រវែង០,៥ម៉ែត្រ
- កំពស់រង៖
រដូវប្រាំង ០,២-០,៣ ម៉ែត្រ
រដូវវស្សា ០,៣-០,៥ ម៉ែត្រ
- ដាក់លាមកសត្វស្អុត ឬ ជីកំប៉ុស្តិ៍ ក្នុងបរិមាណ ២-៣គីឡូក្រាម ក្នុងផ្ទៃដី១ម៉ែត្រការ៉េ និង ដាក់ជីគីមី អ៊ិន-ប៉េ-កា (២០-២០-១៥, ១៥-១៥-១៥)



រងគ្របចំបឹង



រងគ្របប្លាស្ទិច



១. ការលើករង

- ភ្នំ វ៉ាស់ដីឲ្យបានម៉ដល្អ ហើយហាល ឱ្យបានពី១០ទៅ១៥ថ្ងៃ
- លើករងដាំ:
 - ទទឹង: ១ ម៉ែត្រ និងបណ្តោយទៅតាមលទ្ធភាពដី តែមិនគួរឲ្យលើពី ១៥ ម៉ែត្រ ដែលធ្វើឲ្យពិបាក ក្នុងការថែទាំដូចជាស្រោចទឹកដក ស្មៅជាដើម
 - កំពស់: នៅរដូវប្រាំង២០-៣០សង់ទីម៉ែត្រ និង នៅរដូវវស្សា ពី៣០-៥០ សង់ទីម៉ែត្រ
 - ដាក់លាមកសត្វស្លូត រឺ ជីកំប៉ុស្តិ៍ ក្នុងបរិមាណ ២-៣គីឡូក្រាម ក្នុងផ្ទៃដី១ម៉ែត្រការ៉េ និងដាក់ជីគីមី អ៊ិន-ប៉េ-កា (២០-២០-១៥, ១៥-១៥-១៥) (សូមមើលតារាងការប្រើប្រាស់ដី) លាយច្របល់ជាមួយដី
 - គ្របរងដាំ: ធ្វើបានពីរប្រភេទដើម្បីទប់ស្កាត់ការហូរព្រោះរង ការពារសំណើមដី កាត់បន្ថយការ ដុះស្មៅ៖

ក. ធ្វើរងប្រើប្រាស់ស្លូតគ្របដី



១. ធ្វើបន្ទះឫស្សីសំរាប់ខ្ជាស់



២. ដោតកន្លាស់ឫស្សីនៅខាង គល់និងខាងចុងរង



៣. លាតសន្ធឹងជុំប្រាស្និត



៤. ដោតបន្ទះឫស្សីនៅ សងខាងជើងរងប្រវែងពី ១៥-២០សង់ទីម៉ែត្រ



៥. យកដីសង្កត់ជើងរងសងខាង

៦. ចោះរណ្តៅ ដោយប្រើ កំប៉ុងក្តៅ



ចំណាំ:

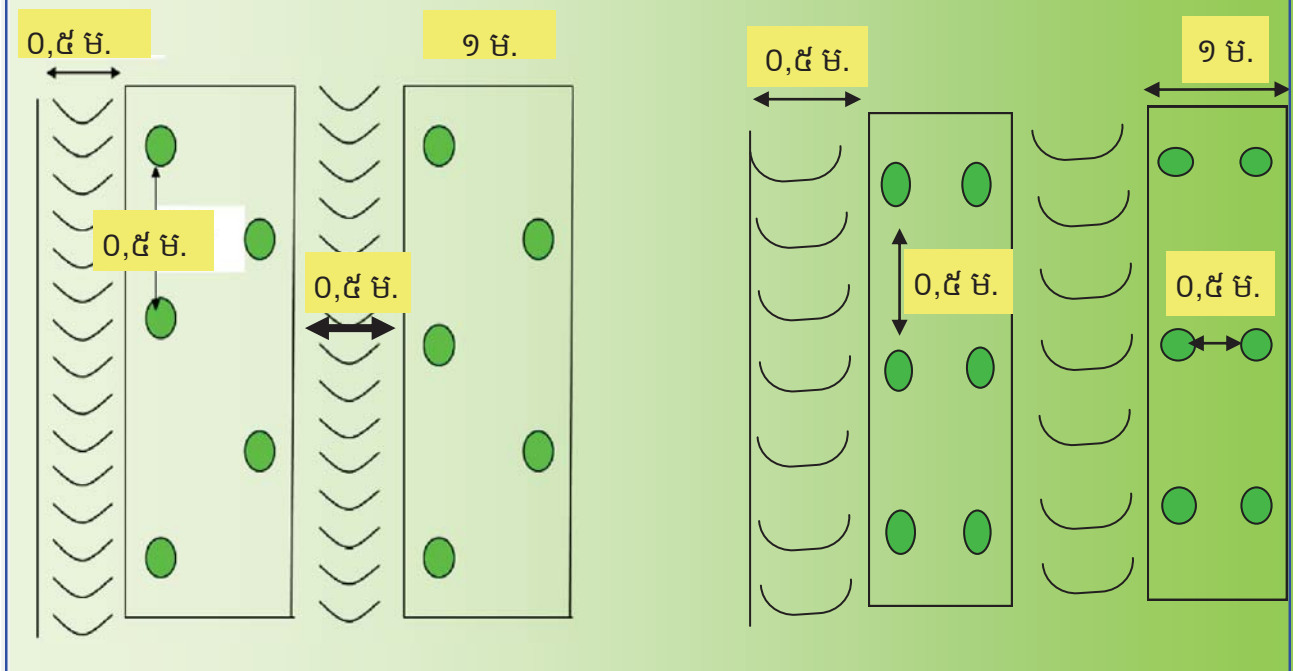
- ប្រើវត្ថុទាំងឡាយណាដែលអាចរកបាន (ដូចជាឫស្សី ឬ ធាងត្នោត)។ គ្របប្លាស្ទិចឱ្យតឹងល្អរាបស្មើជាប់នឹងផ្ទៃរងដី (តែកុំតឹងខ្លាំងអាចរំហែក រយះប្លាស្ទិច) ជៀសវាងកុំឱ្យមានប្រលោះខ្យល់នៅខាងក្នុងអាចបង្កឱ្យរលាកកូនដំណាំបាន។
- ក្នុងករណីដីមានក្រួសធំៗនៅតាមរងលើកសំរាប់ដាំ ដែលជាហេតុបណ្តាលឱ្យប្លាស្ទិចរំហែកនោះ យើងអាចយកចំបើង ឬ អង្កាមគ្របពីលើប្លាស្ទិច។

ខ. លើករងប្រើចំបើងគ្រប



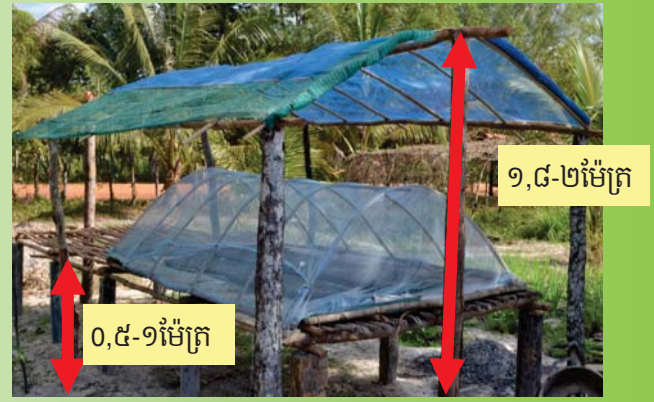
ដាក់ដីទ្រាប់បាតហើយស្រោចទឹក ទើបគ្របចំបើង

គំរូការរៀបចំរងដាំ (អាចធ្វើបានពីរបៀប)



២. ការធ្វើរានបណ្តុះ

- ដំបូលសំរាប់គ្របរាន: កំពស់ ១,៨ទៅ ២ ម៉ែត្រ ដើម្បីងាយស្រួលចេញចូលថែទាំ
- កំពស់រាន: ០,៥-០,៧ម៉ែត្រពីដី
- ទទឹងរាន: ០,៨ -១ម៉ែត្រ
- មានដំបូលការពារទឹកភ្លៀងនិងសំណាញ់ការពារពន្លឺថ្ងៃ (ជាការប្រសើរឃើញសំណាញ់មានពណ៌បៃតង)
- មានសំណាញ់ការពារសត្វល្អិត។
ធ្វើបែបនេះ៖ កាត់បន្ថយការរលួយកូន គ្រាប់ដុះបានល្អ និងការពារបានពីការឆ្លងជម្ងឺពីសត្វល្អិតចង្រៃ។



៣. ការរៀបចំដីបណ្តុះ

- យកដីមានជីជាតិ ១ ភាគលាយជាមួយដីលាមកគោស្នូត ឬជីកំប៉ុស្តិ៍ ២ ភាគ និងផេះអង្កាម២-៣ភាគ (ផេះអង្កាមត្រូវត្រាំទឹករយៈពេល៣-៤យប់)
- យកល្បាយដែលបានលាយច្របល់ហើយទៅលឹងរហូតក្តៅសព្វទាំងអស់



ផលប្រយោជន៍នៃការលាយល្បាយដី គឺ

- គ្រាប់ងាយដុះ ឬសដុះលូតលាស់ល្អ
- កូនបន្លែស្រូបយកជីជាតិបានគ្រប់គ្រាន់
- សម្លាប់មេរោគ(ជម្ងឺ) ដែលបង្កឲ្យកូនបន្លែរលួយ
- សម្លាប់គ្រាប់ស្មៅចង្រៃដែលដុះដណ្តើមយកជីជាតិពីកូនបន្លែ
- សម្លាប់ពង និង សត្វល្អិតចង្រៃក្នុងដីដែលបំផ្លាញគ្រាប់បន្លែ

- យកដីដែលលឹងហើយទុកឱ្យត្រជាក់សិន ទើបយកដាក់ក្នុងកន្លែង ឬ ថាសបណ្តុះ



៤. ការរៀបចំបណ្តុះកូនបន្លែ

- ត្រូវរៀបចំបណ្តុះកូនបន្លែ ព្រមពេលជាមួយគ្នានឹងការរៀបចំដីដាំ
- ការបណ្តុះកូនបន្លែមានពីរបៀប៖

ក. បណ្តុះគ្រាប់ជាមុន

- យកគ្រាប់ដាក់ពង្រាយក្នុងក្រណាត់ ស្បែកជក់ទឹករុំគ្រាប់ឲ្យហាប់ល្អ
- ស្រោច ទឹកជាញឹកញាប់រាល់ថ្ងៃឲ្យក្រណាត់ស្បែក សើម ហើយដាក់ទឹកនៃងហាប់មានកំដៅ



- ផ្តាច់គ្រាប់ចំនួន១-២ យប់
- ជ្រើសរើសយកគ្រាប់បែកមាត់ដាក់១គ្រាប់ ក្នុង១កន្លែង ឬ ១ រន្ធថាសបណ្តុះ
- ដាក់គ្រាប់ជំរៅ ១ស.ម បើដាក់គ្រាប់ជ្រៅពេក ឬ រាក់ពេក អាចធ្វើឲ្យគ្រាប់មិនដុះបាន
- រាយដីស្ទើងៗពីលើគ្រាប់
- ស្រោចទឹករៀងរាល់ពេលព្រឹកឲ្យជោគ (អាច១-២ដងក្នុង១ថ្ងៃអាស្រ័យតាមស្ថានភាពដី) បើសិនដីស្ងួតពេក អាចធ្វើឲ្យគ្រាប់មិនដុះ។

ខ. ដាក់គ្រាប់បណ្តុះដោយផ្ទាល់ក្នុងថាសបណ្តុះ ឬ កន្លែង

- យកគ្រាប់ស្ងួតចំនួន១គ្រាប់ដាក់បណ្តុះផ្ទាល់ ក្នុង១ កន្លែង ឬ ១ រន្ធថាស បណ្តុះ។
- ដាក់គ្រាប់ជំរៅ ១ស.ម បើដាក់គ្រាប់ជ្រៅពេក ឬ រាក់ពេក អាចធ្វើឲ្យគ្រាប់មិនដុះបាន
- រាយដីស្ទើងៗពីលើគ្រាប់
- ស្រោចទឹករៀងរាល់ពេលព្រឹកឲ្យជោគ (អាច១-២ដង ក្នុង១ថ្ងៃអាស្រ័យតាមស្ថានភាពដី) បើសិនដីស្ងួត ពេកអាចធ្វើឲ្យគ្រាប់មិនដុះ។



- យកថាស ឬ កន្លែងដែលបានដាក់គ្រាប់ហើយ ទៅដាក់លើរាន ដែលមានសំណាញ់សត្វល្អិតការពារ។



កូនម្ទេសបណ្តុះក្នុងកន្លែងស្លឹកចេក



កូនម្ទេសបណ្តុះក្នុងថាសបណ្តុះ

៥. ការដាំកូនម្ទេស

- បន្ទាប់ពីកូនម្ទេសដុះបានអាយុ២២-២៥ថ្ងៃ (កូនម្ទេសមានស្លឹក ៤-៥សន្លឹក) អាចយកទៅដាំបាន
- ត្រូវពង្រឹងកូនម្ទេសចំនួន ៣-៥ថ្ងៃមុនយកកូនទៅដាំ (ដាក់កូនម្ទេសឲ្យត្រូវពន្លឺថ្ងៃ និងកាត់បន្ថយការស្រោចទឹក)
- បញ្ចូលទឹកតាមប្រលោះរងនៅពេលព្រឹក (ប្រសើរបំផុតសំរាប់ដាំដោយគ្របបញ្ជាស្ទិចប៉ុណ្ណោះ)



ដាក់កូនម្ទេសឲ្យត្រូវពន្លឺថ្ងៃ៣-៤ថ្ងៃមុនយកដាំ



បញ្ចូលទឹកតាមរងនៅពេលព្រឹក ដាំកូនដំណាំនៅពេលរសៀល

- ដកកូនម្ទេសថ្មីៗចេញពីថាសបណ្តុះ ដោយយកដៃម្ខាងរុញបាតថាសឡើងលើ ហើយដៃម្ខាងទាញគល់កូនម្ទេសដកចេញពីថាស។

កូនម្ទេសដែលដកពី
ថាសបណ្តុះ



- ដាក់ថ្នាំពុលកសិកម្ម ដោយល្អិតហ្គុយវ៉ាន់ (Dinotefuran) មុនពេលដាំ ២ក្រោម/រណ្តៅ។ យើងអាចដាក់មុន ឬ ក្រោយពេលដាំ (យ៉ាងយូរ៧ថ្ងៃ បន្ទាប់ពីដាំ) ដើម្បីការពារសត្វល្អិតចង្រៃបំផ្លាញដំណាំ ដូចជាពួកសត្វល្អិតជញ្ជក់ (រុយស ចៃ ទ្រីប..)



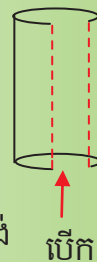
- ដាំកូនម្ទេសដាក់ត្រឹមដីកំណើត (ដីបណ្តុះ)



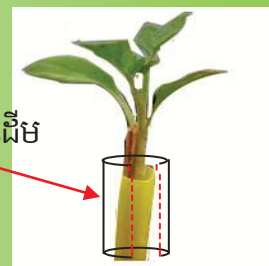
ដាំកូនត្រឹមដីបណ្តុះ



បំពង់បិតអាចប្រើសំរាប់ទប់ដើមម្ទេសទើបដាំ និងការពារ ចង្រិត ឬ សត្វចង្រៃផ្សេងៗកាត់ដើម



ខ្ទប់ជុំវិញដើម



៦. ការថែទាំ

៦.១. ការដាក់ដី

ក. ទីតាំងដាក់ដីបំប៉ន

- រងគ្របប្លាស្ទិច ឬ គ្របចំបើង ត្រូវយកលើបុករណ្តៅសងខាងគុម្ព ទើបដាក់ដី
- ដាំកូនបន្លែបានរយៈពេល២ អាទិត្យ ត្រូវដាក់ដីចំងាយ ៥ស.ម ពីគល់
- ដាំកូនបានរយៈពេល៤អាទិត្យ ត្រូវដាក់ដីចំងាយ ១០ ស.ម ពីគល់
- ដាំកូនបានលើសពី៦អាទិត្យ ត្រូវដាក់ដីនៅចន្លោះកណ្តាលពីគុម្ពមួយទៅគុម្ពមួយ។

ខ. ពេលវេលាដាក់ដីបំប៉ន

- ដាក់ដីបំប៉នឱ្យបានទៀងទាត់ចន្លោះពី៧-១៥ថ្ងៃម្តង បន្ទាប់ពីដាំកូនបន្លែហើយ គឺអាស្រ័យតាមប្រភេទដី។ ចំពោះដីខ្សាច់ត្រូវដាក់ដីឱ្យបានញឹកញាប់តែបរិមាណតិចជាងដីមានល្បាយច្រើនជាងខ្សាច់។
- មិនត្រូវដាក់ដីនៅពេលថ្ងៃក្តៅដើម្បីជៀសវាងការប៉ះពន្លឺថ្ងៃក្តៅខ្លាំងធ្វើឱ្យដីកាយហើយឆ្ងល់ខ្លោចស្លឹក ដើម
- ស្រោចទឹកភ្លាមបន្ទាប់ពីដាក់ដីហើយ (ជៀសវាងដាក់ដីគឺមិននៅពេលថ្ងៃក្តៅ វាបង្កឱ្យឆ្ងល់ខ្លោចដំណាំ)



គ. បរិមាណដីសំរាប់ប្រើ

ចំនួនថ្ងៃបន្ទាប់ពីដាំ	ប្រភេទដី	បរិមាណដី	កន្លែងដាក់ដី
មុនដាំ ៥ថ្ងៃ ឬពេលដាំ	ដីអិន ប៉េ កា (២០.២០.១៥ ឬ ១៥.១៥.១៥)	១០ក្រាម/ដើម	ទ្រាប់បាត
	ដីសរីរាង្គ	២គីឡូក្រាម/ដើម	ទ្រាប់បាត
៩	ដីអិន ប៉េ កា (២០.២០.១៥ ឬ ១៥.១៥.១៥)	៥ក្រាម/ដើម	បំប៉ន
	ដីអាសូត (៤៦.០.០)	៥ក្រាម/ដើម	បំប៉ន
២៣	ដីអិន ប៉េ កា (២០.២០.១៥ ឬ ១៥.១៥.១៥)	៥ក្រាម/ដើម	បំប៉ន
	ដីអាសូត (៤៦.០.០)	៥ក្រាម/ដើម	បំប៉ន
៣៧	ដី អិន ប៉េ (១៦.២០.០) ឬ ដី អិន ប៉េ កា (២០.២០.១២)	៥ក្រាម/ដើម	បំប៉ន
	ដី ប៉ូតាស្យូម (០.០.៦០)	១០ក្រាម/ដើម	បំប៉ន
៥១	ដីអិន ប៉េ កា (២០.២០.១៥ ឬ ១៥.១៥.១៥)	៥ក្រាម/ដើម	បំប៉ន
៦៥	ដី អិន ប៉េ (១៦.២០.០) ឬ ដី អិន ប៉េ កា (២០.២០.១២)	៥ក្រាម/ដើម	បំប៉ន
	ដី ប៉ូតាស្យូម (០.០.៦០)	១០ក្រាម/ដើម	បំប៉ន
៧៩	ដីអិន ប៉េ កា (២០.២០.១៥ ឬ ១៥.១៥.១៥)	៥ក្រាម/ដើម	បំប៉ន
៨៦	ដី ប៉ូតាស្យូម (០.០.៦០)	៥ក្រាម/ដើម	បំប៉ន
៩៣	ដីអិន ប៉េ កា (២០.២០.១៥ ឬ ១៥.១៥.១៥)	៥ក្រាម/ដើម	បំប៉ន
១០៣	ដីអិន ប៉េ កា (២០.២០.១៥ ឬ ១៥.១៥.១៥)	៥ក្រាម/ដើម	បំប៉ន

ចំណាំ:

- ស្រោចដីបំប៉នស្លឹក បន្ទាប់ពីដាំកូនបាន៧ថ្ងៃ រហូតពេលចាប់ផ្តើមចេញផ្កាដំបូង រៀងរាល់៧ថ្ងៃម្តង
- បាញ់ដីបំប៉នផ្លែផ្កា បន្ទាប់ពីម្ចាស់ចាប់ផ្តើមចេញផ្កាដំបូង រៀងរាល់៧ថ្ងៃម្តង
- ដាក់ដីទ្រាប់បាតត្រូវដាក់ចំងាយ ពី ៥ទៅ១៥សង់ទីម៉ែត្រពីគល់ម្ចាស់។ លប់ដីពីលើ បន្ទាប់ពីដាក់ដីហើយ
- ដី១០ក្រាម (ប្រហាក់ប្រហែល ១ស្លាបព្រាបាយស្មើ) និង ដី៥ក្រាម (ប្រហាក់ប្រហែល កន្លះស្លាបព្រាបាយ)
- បរិមាណដីដែលដាក់ខាងលើនេះអាស្រ័យទៅតាមស្ថានភាពលូតលាស់ដំណាំ

៦.២. ការដោតទម្ងន់ និង ការកាត់តែងមែក

- ត្រូវដោតទម្ងន់ឱ្យចរាស់បន្ទាប់ពីដាំកូនម្ចាស់ហើយ បាន២អាទិត្យ
- ការដោតទម្ងន់តាមរបៀបផ្សេងៗគ្នា ដែលអាចធ្វើបាន ដើម្បីទប់ដើម មែក ធ្លាក់មកលើដី
- កាត់ខ្នងផ្នែកខាងក្រោម ដើម្បីឱ្យមានខ្យល់ និងពន្លឺចេញចូលបានគ្រប់គ្រាន់



៦.៣. ការស្រោចទឹក

- បន្ទាប់ពីដាំកូនលើរងរហូតដល់២អាទិត្យ ត្រូវស្រោចទឹកកូនម្ចាស់រៀងរាល់ថ្ងៃដើម្បីឱ្យកូនម្ចាស់ដុះឬសបានរឹងមាំ
- កុំទុកឱ្យដីស្ងួតរហូតដល់៣ថ្ងៃ ជាពិសេសក្នុងពេលម្ចាស់ចេញផ្កា និងផ្លែ
- ស្រោចទឹកតាមប្រលោះរង។



៧. ការគ្រប់គ្រងជម្ងឺ និង សត្វល្អិតចង្រៃ

៧.១. ជម្ងឺអង់ត្រាក់ណូស

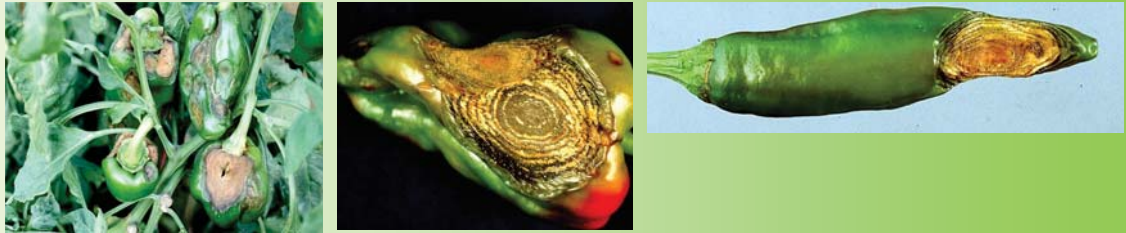
ជម្ងឺនេះច្រើនកើតមាននៅពេលចាប់ផ្តើមប្រមូលផ្លែម្ចាស់។ វាកើតមាន នៅលើ ផ្លែទុំ ឬ ផ្លែខ្លី។ ជម្ងឺនេះកើតមានដោយសារប្រើគ្រាប់មានជាប់ជម្ងឺនេះ ឬ ឆ្លងពីកាកសំណល់ដំណាំដែលមានជម្ងឺនេះនៅក្នុងចំការ។ ការស្រោចទឹកពីលើដើម មានភ្លៀង និងមានធ្លាក់សន្សើមរយៈពេលយូរ គឺជាលក្ខខណ្ឌសមស្របសំរាប់ជម្ងឺ រីករាលដាលលឿន។

វិធីការពារ

- ដំណាំគ្រាប់ពូជមានគុណភាព
- ដាំដំណាំឆ្លាស់
- ប្រមូលផ្លែស្លឹក យកទៅកប់ចោល

- បាញ់ថ្នាំផ្សិតរវាង ៧-១០ថ្ងៃម្តងពីខាងក្រោមស្លឹក និង ខាងលើស្លឹក នៅពេលថ្ងៃល្ងាច។ យើងអាចជ្រើសរើសយកថ្នាំផ្សិត ខាងក្រោមដែលមាននៅលើទីផ្សារបាញ់ឆ្នាស់គ្នា។ ថ្នាំពុលកសិកម្មសំរាប់កំចាត់ជម្ងឺពពួកផ្សិតមានដូចជា:

- ម៉ង់កូហ្សែប លាយជាមួយមេតាឡាក់ស៊ីល (Mancozeb + metalaxyl) ឬ
- អាហ្សូហ្ស៊ីនស្ត្រូប៊ីន (Azoxystrobin) ឬ ក្លរ៉ូថាលូណីល (Chlorothalonil) ឬ កាប់តែន (Captan)



៧.២. ជម្ងឺបាក់តេរីអុច ឬ ជម្ងឺច្រេះ

ជម្ងឺនេះ កើតមាននៅលើស្លឹក ទងស្លឹក ផ្លែ និង ដើម។ ជម្ងឺនេះបណ្តាលមកពី ប្រើគ្រាប់ពូជមានមេរោគ ឆ្លងកាកសំណល់បន្លែមាន ជម្ងឺក្នុងចំការ ស្រោចទឹកពីលើប៉ះស្លឹក ដើម មានសន្សើម និង ភ្លៀង ធ្លាក់ច្រើន និង សីតុណ្ហភាពខ្ពស់។



វិធីការពារ

- ដាំពូជម្តេសមានគុណភាពខ្ពស់ គ្មានជាប់ជម្ងឺនេះ និងជ្រើសរើសយកតែកូនម្តេសដែលគ្មានជម្ងឺនេះទៅដាំ
- ប្រមូលផ្លែ ស្លឹក ដើមមានជម្ងឺទៅកប់
- បាញ់ថ្នាំផ្សិត រវាង ៧ -១០ថ្ងៃពីខាងក្រោមស្លឹក និងខាងលើស្លឹកនៅពេលថ្ងៃល្ងាច។ យើងអាចជ្រើសរើសយកថ្នាំផ្សិតខាងក្រោម ដែលមានលក់នៅតាមទីផ្សារ មកប្រើបាញ់ឆ្នាស់គ្នា។ ថ្នាំពុលកសិកម្មសំរាប់កំចាត់ជម្ងឺបង្កពីផ្សិតដើម្បីកាត់បន្ថយជម្ងឺ មានដូចជា:
 - ម៉ង់កូហ្សែប លាយជាមួយមេតាឡាក់ស៊ីល (Mancozeb + metalaxyl) ឬ
 - បាញ់ថ្នាំផ្សិតកូប៊ែរ (Copper)

៧.៣. ជម្ងឺស្រពោន

ជម្ងឺនេះចាប់ផ្តើមស្រពោនកើតចេញពីស្លឹកនៅខាងក្រោម (កូន ម្តេសស្រពោនពីស្លឹកនៅផ្នែកខាងលើ) និងជាបន្តដើមម្តេសចាប់ផ្តើមស្រពោនទាំងអស់។ បាក់តេរីបង្កជម្ងឺនេះរស់នៅក្នុងដី បានយ៉ាងយូរ។ នៅពេលណាដើមមានសំណើមខ្ពស់ ហើយបរិយាកាសដែលមានសីតុណ្ហភាពខ្ពស់ ជម្ងឺនេះរីករាលដាលបានយ៉ាងលឿន។

វិធីការពារ

- ជ្រើសរើសដីបណ្តុះដែលគ្មានជម្ងឺនេះ ជ្រើសរើសពូជធន់នឹងជម្ងឺនេះ។
- ដាំដំណាំឆ្លាស់ (ដំណាំមិនមែនគ្រួសារ/អំបូរជាមួយម្ទេស)។
- ដាំកូនម្ទេសដែលមានឫសនៅល្អ (ឫសមិនដាច់)
- ប្រមូលដំណាំដែលកើតជម្ងឺដុតចោល
- រងដាំដែលកើតជម្ងឺស្រពោន មិនត្រូវបង្ហូរទឹកចេញទៅរងផ្សេងទៀតទេ ពីព្រោះវាអាចនាំជម្ងឺទៅរងផ្សេងទៀតបាន។



៧.៤. រុយស

ត្រូវការពេលធ្វើវីរុសទៅដំណាំផ្សេងទៀត នៅពេលដែលវាជញ្ជក់ដំណាំ។ វាជញ្ជក់រុក្ខរស ដំណាំបានច្រើនប្រភេទ។



មេរុយស



រោគសញ្ញាដំណាំម្ទេសដែល មានជម្ងឺដោយសាររុយសជាអ្នកចម្លងជម្ងឺដំណាំផ្សេងមក

វិធីការពារ និង ការកំចាត់

- ប្រើអន្ទាក់ពណ៌លឿង និងប្រើប្លាស្ទិចគ្របដីដើម្បីកាត់បន្ថយចំនួនពពួក រុយ ស
- ប្រើថ្នាំពុលកសិកម្ម ដោយល្អាតិហ្វុយរ៉ាន់ (Dinotefuran) ២ក្រាម/រល្លោ។ យើងអាចដាក់មុន ឬ ក្រោយពេលដាំ (យ៉ាងយូរ៧ថ្ងៃបន្ទាប់ពីដាំ) ដើម្បីការពារសត្វល្អិតចង្រៃបំផ្លាញដំណាំដូចជាពពួកសត្វល្អិតជញ្ជក់រុយស និងសត្វល្អិតជញ្ជក់ផ្សេងៗទៀត
- បាញ់ថ្នាំពុលកសិកម្មដូចជា: ថ្នាំ អ៊ីមីដាក្លូរីដ (Imidacloprid) ថ្នាំ ឌីយ៉ាស៊ីណុង (Diazinon) ថ្នាំអាបាមិចទីន

របៀបធ្វើអន្ទាក់ចាប់រុយស



ការស្និតចាប់សត្វល្អិត

លាបការស្និតពីលើអន្ទាក់ប្លាស្ទិចពណ៌លឿង

ដាក់អន្ទាក់ចន្លោះពី៧ទៅ១០ម៉ែត្រ

សំគាល់៖

- មិនត្រូវយកថ្នាំពុលកសិកម្មលាយចូលគ្នាច្រើនមុខសំរាប់បាញ់ទេ (ថ្នាំអាចមានប្រតិកម្មជាមួយគ្នាបណ្តាលឲ្យពុំមានប្រសិទ្ធិភាព)
- ត្រូវជ្រើសរើសយកក្បាលបាញ់ទុយយោមានលក្ខណៈសាចល្អ ទើបថ្នាំនៅជាប់នឹងដើមស្លឹកបន្លែ
- ត្រូវប្រើទឹកស្អិតលាយជាមួយថ្នាំនៅពេលបាញ់ថ្នាំ
- ត្រូវបាញ់នៅខាងលើនិងខាងក្រោមផ្ទៃស្លឹក តាមត្រួយស្លឹកដើមឱ្យសព្វ
- បាញ់ថ្នាំពុលកសិកម្មនៅពេលថ្ងៃល្ងាច

៨. បច្ចេកទេសមុន និង ក្រោយប្រមូលផល

- ផ្លែអាចបេះទៅតាមតំរូវការទីផ្សារ
- បេះផ្លែនៅពេលព្រឹក
- សំភារៈដាក់ផ្លែត្រូវមានផ្ទៃរលោង
- ជ្រើសរើសម្ទេសដែលល្អដាច់គេ ដោយឡែកពីផ្លែម្ទេសដែលមានជម្ងឺ ឬ សត្វល្អិតបំផ្លាញ។



ម្ទេសទើបប្រមូលផល មិនទាន់ធ្វើចំណាត់ថ្នាក់



ម្ទេសបានធ្វើចំណាត់ថ្នាក់ហើយ



ប្រកម្ទេសនៅក្នុងថង់បញ្ជាស្ទិចចោះរន្ធតូចៗ ដើម្បីឲ្យមានខ្យល់ចេញចូល កុំឱ្យស្លោកផ្លែ

