

គម្រោងបង្ហាញបច្ចេកវិទ្យាដើម្បីបង្កើនផលិតភាពដុំវិញសំបន់ទន្លេសាប

(TSTD — ADB TA 7305-CAM)

បច្ចេកទេសដាំដំណាំបន្លែ



បើងឆ្នើះ

គ្រាប់ពូជល្អ ទិន្នផលខ្ពស់ល្អ

អារម្ភកថា

គម្រោងបង្ហាញបច្ចេកវិទ្យា ដើម្បីបង្កើនផលិតភាពជុំវិញតំបន់ទន្លេសាប (TSTD) ជាគម្រោងជំនួយបច្ចេកទេស ដែលផ្តល់សហ-ហិរញ្ញប្បទានឥតសំណងសម្រាប់អនុវត្ត ដោយរដ្ឋាភិបាលហ្វ្រង់ស្ទូ មូលនិធិដៃគូអ៊ីអាស៊ី និងចែករំលែកពុទ្ធិនៃសាធារណៈរដ្ឋកូរ៉េ និង ធនាគារអភិវឌ្ឍន៍អាស៊ី (ADB) ។ រាជរដ្ឋាភិបាលកម្ពុជា ចូលរួមបដិភាគមិនមែនជាថវិកា (ធនធានមនុស្ស ការិយាល័យបំពេញការងារ...) សម្រាប់អនុវត្តគម្រោង។ ធនាគារអភិវឌ្ឍន៍អាស៊ី ជាអ្នកចាត់ចែងប្រតិបត្តិការផ្ទាល់ ជំនួសមុខឲ្យម្ចាស់ជំនួយ ។ គម្រោង កំពុងធ្វើការសាក ល្បងបង្ហាញបច្ចេកវិទ្យាកសិកម្ម និង ផ្តល់សេវាព័ត៌មានជនបទ ដើម្បីបង្កើន និង ពង្រីកប្រាក់ប្រកបចំណូលរបស់គ្រួសារកសិករខ្នាតតូច ក្នុងខេត្ត កំពង់ចាម កំពង់ធំ សៀមរាប និង បន្ទាយមានជ័យ។

គម្រោងបានអនុវត្តកម្មវិធីធ្វើបង្ហាញបច្ចេកវិទ្យាផលិតកម្មដំណាំបន្លែ ក្នុងខេត្តកំពង់ចាម និង ខេត្តកំពង់ធំ ដោយសហការជាមួយ ក្រុមហ៊ុនគ្រាប់ពូជបន្លែ អ៊ីស្ត វ៉េស្ត ស៊ីដ អ៊ិនធើណេសិនណល (East West Seed International) ក្នុងរូបភាពកិច្ចសហការភាពជាដៃគូសាធារណៈ-ឯកជន ។ អ្នកបច្ចេកទេសរបស់ក្រុមហ៊ុន បានសហការជាមួយមន្ត្រីកសិកម្ម នៅតាមមូលដ្ឋានក្នុងខេត្តទាំងពីរ បានអនុវត្តកម្មវិធីធ្វើបង្ហាញ និងបណ្តុះបណ្តាលបច្ចេកទេសផលិតកម្មបន្លែ ដោយប្រើវិធីសាស្ត្របង្រៀនឱ្យធ្វើអនុវត្តជាក់ស្តែង (សាលារៀនបន្លែកសិករ) ជាជំហានៗ តាមដំណាក់កាលលូតលាស់ ពេញមួយវដ្តដំណាំ។

សៀវភៅណែនាំបច្ចេកទេសកសិករ ស្តីពី **បច្ចេកទេសដាំប៉េងប៉ោះ** នេះ បានរៀបចំឡើងដើម្បីផ្តល់នូវចំណេះដឹង និង ចំណេះធ្វើជាក់ស្តែង ដល់គ្រួសារកសិករ ស្តីពី ការដាំប៉េងប៉ោះ តាមបច្ចេកទេសថ្មី ដែលអាចដាំបានគ្រប់ រដូវ ពេញមួយឆ្នាំ។ បច្ចេកទេសថ្មីនេះ ជួយគ្រួសារកសិករ ឲ្យមានប្រភពចំណូលថ្មី ជាប្រចាំបន្ថែមមួយទៀត ដោយប្រើប្រាស់ឱ្យកាន់តែអស់លទ្ធភាពនូវធនធានដី-ទឹក និង ធនធានផ្សេងទៀតដែលគ្រួសារមាន ។

ខ្លឹមសារក្នុងសៀវភៅណែនាំបច្ចេកទេសនេះ បានរៀបចំឡើងដោយក្រុមអ្នកបច្ចេកទេសរបស់គម្រោង និងរបស់ក្រុមហ៊ុនគ្រាប់ពូជបន្លែ អ៊ីស្ត វ៉េស្ត ស៊ីដ សម្រាប់កសិករ ដោយផ្អែកលើជំហានអនុវត្តជាក់ស្តែង និងបទពិសោធន៍ ទទួលបានជោគជ័យក្នុងការដាំដំណាំនេះ រយៈពេលពីររដូវកន្លងមក នៅក្នុងខេត្តទាំងពីរ ។

ការអនុវត្តកម្មវិធីធ្វើបង្ហាញ និងបណ្តុះបណ្តាល ស្តីពី ការដាំដំណាំប៉េងប៉ោះ តាមបច្ចេកទេសថ្មីនេះ អាចទទួលបានជោគជ័យ ដោយសារមានការគាំទ្រជាប់ជាបន្ត ពីថ្នាក់ដឹកនាំ និង បុគ្គលិកក្រុមទីប្រឹក្សាគម្រោង ពី លោកប្រាក់ ថាវអមិជា ប្រធានសម្របសម្រួលគម្រោង TSTD និង ជាអគ្គលេខាធិការរង នៃក្រសួងកសិកម្ម រុក្ខាប្រមាញ់ និង នេសាទ និង ពីមន្ត្រីកសិកម្មខេត្ត ទាំងពីរ។

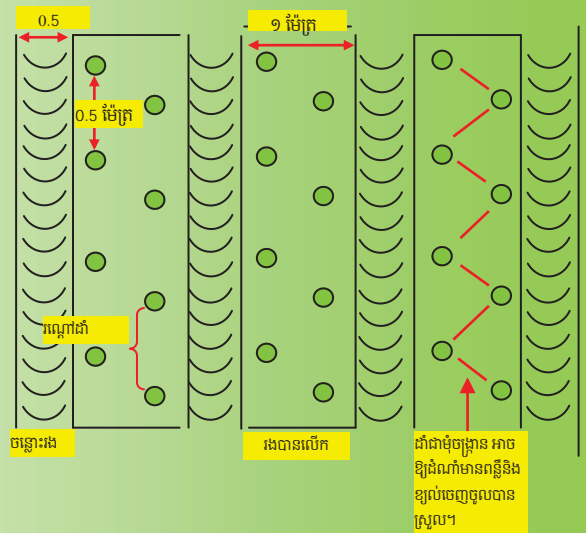
ការរៀបចំដី

- សំអាតដីចំការ និង រើសស្មៅចេញឱ្យអស់
- ភ្ជួរដី (គោ ឬ គោយន្ត)



ការរៀបចំរង

- ទំហំរង១ម៉ែត្រ (សូមមើលរូបភាព) ចន្លោះ ពីររង មួយទៅរងមួយ មានប្រវែង០,៥ម៉ែត្រ
- កំពស់រង៖
 រដូវប្រាំង ០,២-០,៣ ម៉ែត្រ
 រដូវវស្សា ០,៣-០,៥ ម៉ែត្រ
- ដាក់លាមកសត្វស្លូត ឬ ជីកំប៉ុស្តិ៍ ក្នុងបរិមាណ ២-៣គីឡូក្រាម ក្នុងផ្ទៃដី១ម៉ែត្រការ៉េ និង ដាក់ជី គីមីអ៊ិន-ប៉េ-កា (២០-២០-១៥, ១៥-១៥-១៥)
- រងត្រូវលើកហើយរាស់ឱ្យស្មើសំរាប់គ្របបញ្ជាស្វិត គ្របដី ឬ គ្របដោយចំបើង។



រងគ្របចំបើង



រងគ្របបញ្ជាស្វិត



១. ការលើករង

- ភ្ជួរ រាស់ដីឲ្យបានម៉ដល្អ ហើយហាលឱ្យបានពី១០ទៅ១៥ថ្ងៃ
- លើករងដាំ:
 - ទទឹង: ១ ម៉ែត្រ និងបណ្តោយទៅតាមលទ្ធភាពដី តែមិនគួរឲ្យលើពី ១៥ ម៉ែត្រ ដែលធ្វើឲ្យពិបាកក្នុងការថែទាំដូចជាស្រោចទឹកដក ស្មៅជាដើម
 - កំពស់: នៅរដូវប្រាំង២០-៣០សង់ទីម៉ែត្រ និង នៅរដូវវស្សា ពី៣០-៥០ សង់ទីម៉ែត្រ
 - ដាក់លាមកសត្វស្លូត ឬ ជីកំប៉ុស្តិ៍ ក្នុងបរិមាណ ២-៣គីឡូក្រាម ក្នុងផ្ទៃដី១ម៉ែត្រការ៉េ និងដាក់ជីគីមីអ៊ិន-ប៊ែ-កា (២០-២០-១៥, ១៥-១៥-១៥) (សូមមើលតារាងការប្រើប្រាស់ដី) លាយច្របល់ជាមួយដី
 - គ្របរងដាំ: ធ្វើបានពីរប្រភេទដើម្បីទប់ស្កាត់ការហូរព្រោះរង ការពារសំណើមដី កាត់បន្ថយការដុះស្មៅ៖

ក. ធ្វើរងប្រើប្រាស់ស្លឹកគ្របដី



១. ធ្វើបន្ទះឬស្សីសំរាប់ខ្លាស់



២. ដោតកន្លាស់ឬស្សីនៅខាងគល់ និង ខាងចុងរង



៣. លាតសន្ធឹងដុំប្រាស្និត



៤. ដោតបន្ទះឬស្សីនៅសងខាងជើងរង ប្រវែង ១៥-២០សង់ទីម៉ែត្រ



៥. យកដីសង្កត់ជើងរងសងខាង



៦. ចោះរណ្តៅដោយប្រើកំប៉ុងក្តៅ

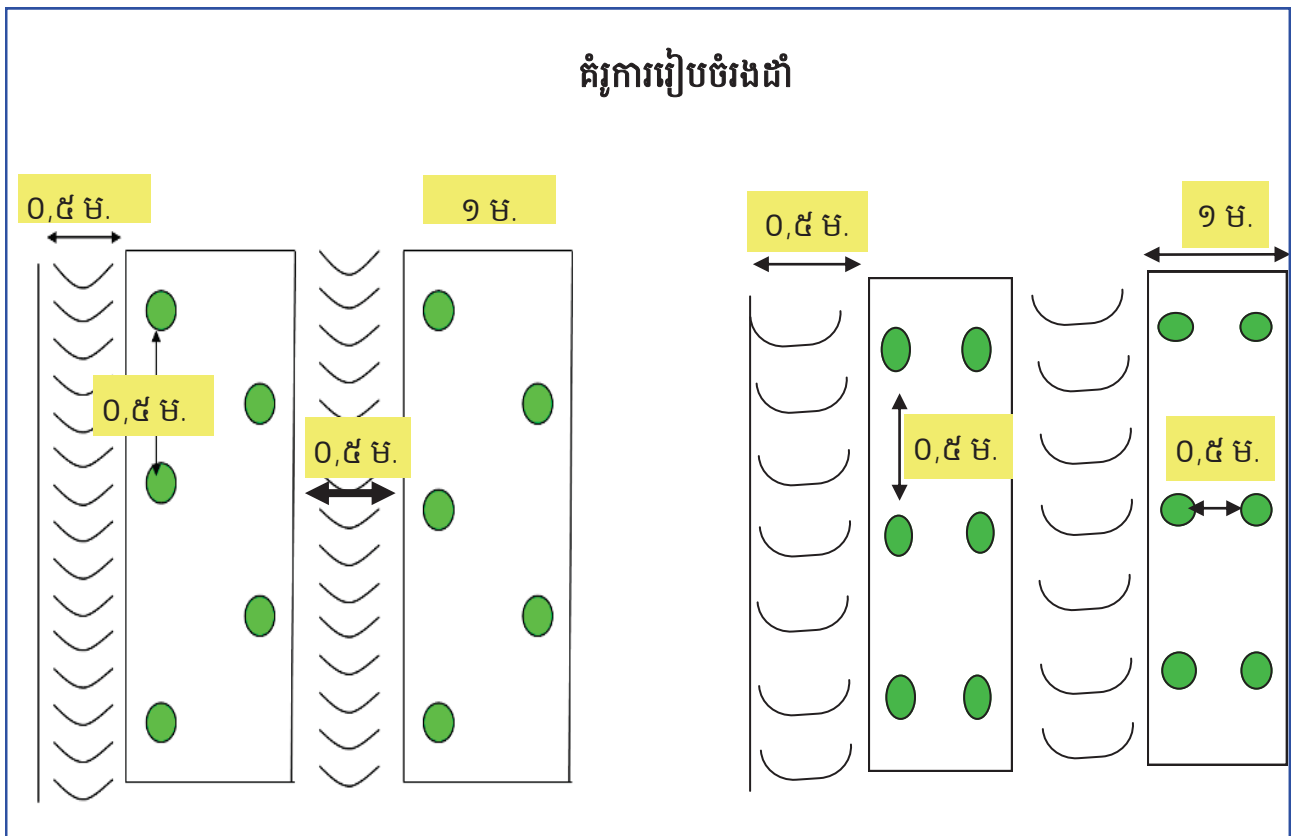
ចំណាំ:

- ប្រើវត្ថុទាំងឡាយណាដែលអាចរកបាន (ដូចជាឫស្សី ឬ ធាងត្នោត)។ គ្របប្លាស្ទិចឱ្យតឹងល្អរាបស្មើជាប់នឹងផ្ទៃរងដី (តែកុំតឹងខ្លាំងពេក អាចរំហែក រយះប្លាស្ទិច)។ ជៀសវាងកុំឱ្យមានប្រលោះខ្យល់នៅខាងក្នុង ព្រោះអាចបង្កឱ្យរលាកកូនដំណាំបាន។
- ក្នុងករណីដីមានក្រួសធំៗនៅតាមរងលើកសំរាប់ដាំ ដែលជាហេតុបណ្តាលឱ្យប្លាស្ទិចរំហែកនោះ យើងអាចយកចំបើង ឬ អង្កាមគ្របពីលើប្លាស្ទិច ។

ខ. លើករងប្រើចំបើងគ្រប



ដាក់ដីទ្រាប់បាត ហើយស្រោចទឹក ទើបគ្របចំបើង



២. ការធ្វើរានបណ្តុះ

- ដំបូលសំរាប់គ្របរាន: កំពស់ ពី ១,៨ ទៅ ២ ម៉ែត្រ ដើម្បីងាយស្រួលចេញចូលថែទាំ
- កំពស់រាន: ០,៥-០,៧ម៉ែត្រពីដី
- ទទឹងរាន: ០,៨ -១ម៉ែត្រ
- មានដំបូលការពារទឹកភ្លៀងនិងសំណាញ់ការពារពន្លឺថៃ (ជាការប្រសើរឬប្រើសំណាញ់មានពណ៌បៃតង)
- មានសំណាញ់ការពារសត្វល្អិត។
ធ្វើបែបនេះ៖ កាត់បន្ថយការរលួយកូន គ្រាប់ដុះបានល្អ និង ការពារបានពីការឆ្លងជម្ងឺពីសត្វល្អិតចង្រៃ។



៣. ការរៀបចំដីបណ្តុះ

- យកដីមានជីជាតិ ១ ភាគលាយជាមួយដីលាមកគោស្នូត ឬ ជីកំប៉ុស្តិ៍ ២ ភាគ និងផេះអង្កាម២-៣ភាគ (ផេះអង្កាមត្រូវត្រាំទឹករយៈពេល៣-៤យប់)
- យកល្បាយដែលបានលាយច្របល់ហើយ ទៅលីងរហូតក្តៅសព្វទាំងអស់



ផលប្រយោជន៍នៃការលាយល្បាយដី គឺ

- គ្រាប់ងាយដុះ ឬសដុះលូតលាស់ល្អ
- កូនបន្លែស្រូបយកជីជាតិបានគ្រប់គ្រាន់
- សម្លាប់មេរោគ(ជម្ងឺ) ដែលបង្កឲ្យកូនបន្លែរលួយ
- សម្លាប់គ្រាប់ស្មៅចង្រៃដែលដុះដណ្តើមយកជីជាតិពីកូនបន្លែ
- សម្លាប់ពង និង សត្វល្អិតចង្រៃក្នុងដីដែលបំផ្លាញគ្រាប់បន្លែ

- យកដីដែលលឹងហើយ ទុកឱ្យត្រជាក់ ទើបយកដាក់ក្នុងកន្លាង ឬ ថាសបណ្តុះ



៤. ការរៀបចំបណ្តុះកូនបន្លែ

- ត្រូវរៀបចំបណ្តុះកូនបន្លែ ព្រមពេលជាមួយគ្នានឹងការលើករងដាំ
- ការបណ្តុះកូនបន្លែមាន ពីរ របៀប៖

ក. បណ្តុះគ្រាប់ជាមុន

- យកគ្រាប់ដាក់ពង្រាយក្នុងក្រណាត់ ស្បែកជក់ទឹក រួចរៀបចំឱ្យហាប់ល្អ
- ស្រោច ទឹកជាប់រាល់ថ្ងៃឱ្យក្រណាត់ស្បែក សើម ហើយដាក់ទឹកនៃងហាប់មានកំដៅ



- ផ្ទាប់គ្រាប់ចំនួន១-២ យប់,
- ជ្រើសរើសយកគ្រាប់បែកមាត់ដាក់១គ្រាប់ក្នុង១កន្លាង ឬ ១ រន្ធថាសបណ្តុះ
- ដាក់គ្រាប់ជំងៅ ១ស.ម បើដាក់គ្រាប់ជ្រៅពេក ឬ រាក់ពេក អាចធ្វើឱ្យគ្រាប់មិនដុះបាន
- ងាយដីស្តើងៗពីលើគ្រាប់
- ស្រោចទឹករៀងរាល់ពេលព្រឹកឱ្យជោគ (អាច១-២ដងក្នុង១ថ្ងៃ អាស្រ័យតាមស្ថានភាពដី) បើសិនដីស្ងួតពេក អាចធ្វើឱ្យគ្រាប់មិនដុះ។

ខ. ដាក់គ្រាប់បណ្តុះដោយផ្ទាល់ក្នុងថាសបណ្តុះ ឬ កន្លាង

- យកគ្រាប់ស្ងួតចំនួន១គ្រាប់ដាក់បណ្តុះផ្ទាល់ ក្នុង១កន្លាង ឬ ១ រន្ធថាសបណ្តុះ។
- ដាក់គ្រាប់ជំងៅ ១ស.ម បើដាក់គ្រាប់ជ្រៅពេក ឬ រាក់ពេក អាចធ្វើឱ្យគ្រាប់ មិនដុះបាន
- ងាយដីស្តើងៗពីលើគ្រាប់
- ស្រោចទឹករៀងរាល់ពេលព្រឹកឱ្យជោគ (អាច១-២ដងក្នុង ១ថ្ងៃ អាស្រ័យតាមស្ថានភាពដី) បើសិនដីស្ងួតពេក អាចធ្វើឱ្យគ្រាប់ មិនដុះ។



- យកថាស ឬ កន្លែងដែលបានដាក់គ្រាប់ហើយ ទៅដាក់លើរាន ដែលមានសំណាញ់ការពារ សត្វល្អិត។



កូនប៉េងប៉ោះបណ្តុះក្នុងកន្លែងស្លឹក



កូនប៉េងប៉ោះបណ្តុះក្នុងថាសបណ្តុះ

៥. ការដាំកូនប៉េងប៉ោះ

- កូនប៉េងប៉ោះអាចយកទៅដាំបានកាលណាមានអាយុ ២១-២៥ថ្ងៃ
- ត្រូវពង្រឹងកូនប៉េងប៉ោះចំនួន ៣-៥ថ្ងៃ មុននឹងយកកូនទៅដាំ (ដាក់កូនប៉េងប៉ោះឲ្យត្រូវពន្លឺថ្ងៃ និងកាត់បន្ថយការស្រោចទឹក)
- ដកកូនប៉េងប៉ោះថ្មីមៗចេញពីថាសបណ្តុះ ដោយយកដៃម្ខាងរុញបាតថាសឡើងលើ ហើយដៃម្ខាងទាញគល់កូន ប៉េងប៉ោះដកចេញពីថាស



ដកកូនប៉េងប៉ោះពីថាសបណ្តុះ ដាំត្រឹមដីកំណើត

- បញ្ចូលទឹកតាមប្រលោះរងនៅពេល ព្រឹក (សំរាប់តែរងដាំដោយគ្រប ឆ្នាស្ទិចប៉ុណ្ណោះ)
- ដាំកូនប៉េងប៉ោះនៅពេលថ្ងៃរសៀល



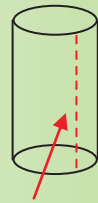
- ដាក់ថ្នាំពុលកសិកម្ម ដោយល្អិតហ្វូយវ៉ាន់(Dinotefuran) មុនពេលដាំ ២ក្រាម/រន្ត្រា។ យើងអាចដាក់មុន ឬ ក្រោយពេលដាំ (យ៉ាងយូរៗថ្ងៃបន្ទាប់ពីដាំ) ដើម្បីការពារសត្វល្អិតចង្រៃបំផ្លាញដំណាំដូចជាពួកសត្វល្អិតជញ្ជក់ (រុយស ចៃទ្រីប..)



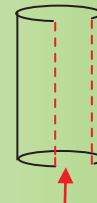
- ដាំកូនប៉េងបោះដាក់ត្រឹមដីកំណើត (ដីបណ្តុះ)



បំពង់ប៊ីតអាចប្រើសំរាប់ទប់ដើមប៉េងបោះទើបដាំ និងការពារចង្រិត ឬ សត្វចង្រៃផ្សេងៗកាត់ដើម។

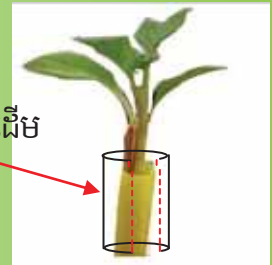


ច្រៀកបំពង់



បើក

ខ្ទប់ជុំវិញដើម



- យកដី ឬ ចំបើងកប់ជុំវិញសងខាងមាត់រន្ត្រា (តែកុំជិតគល់) បន្ទាប់ពីដាំកូនប៉េងបោះ ដើម្បីកុំឱ្យខ្យល់ក្តៅភាយចេញពីរន្ត្រាស្ងួត



ចំបើងគ្រប់មាត់រន្ត្រា

៦. ការថែទាំ

៦.១. ការស្រោចទឹក

- បន្ទាប់ពីដាំកូនលើរងរហូតដល់២អាទិត្យត្រូវស្រោចទឹកកូនប៉េងប៉ោះរៀងរាល់ថ្ងៃដើម្បីឱ្យកូនប៉េងប៉ោះដុះឬសបានរឹងមាំ
- កុំទុកឱ្យដីស្ងួតរហូតដល់៣ថ្ងៃ ជាពិសេសក្នុងពេលប៉េងប៉ោះចេញផ្កា និងផ្លែ
- ស្រោចទឹកតាមប្រលោះរង។



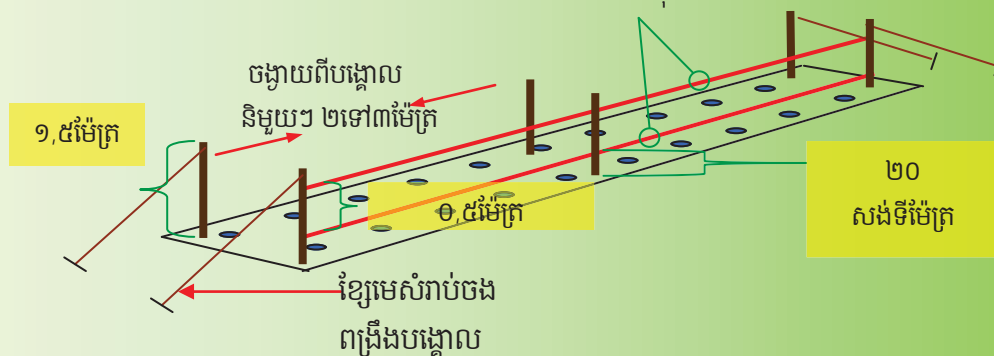
៦.២. ការដោតទ្រើង

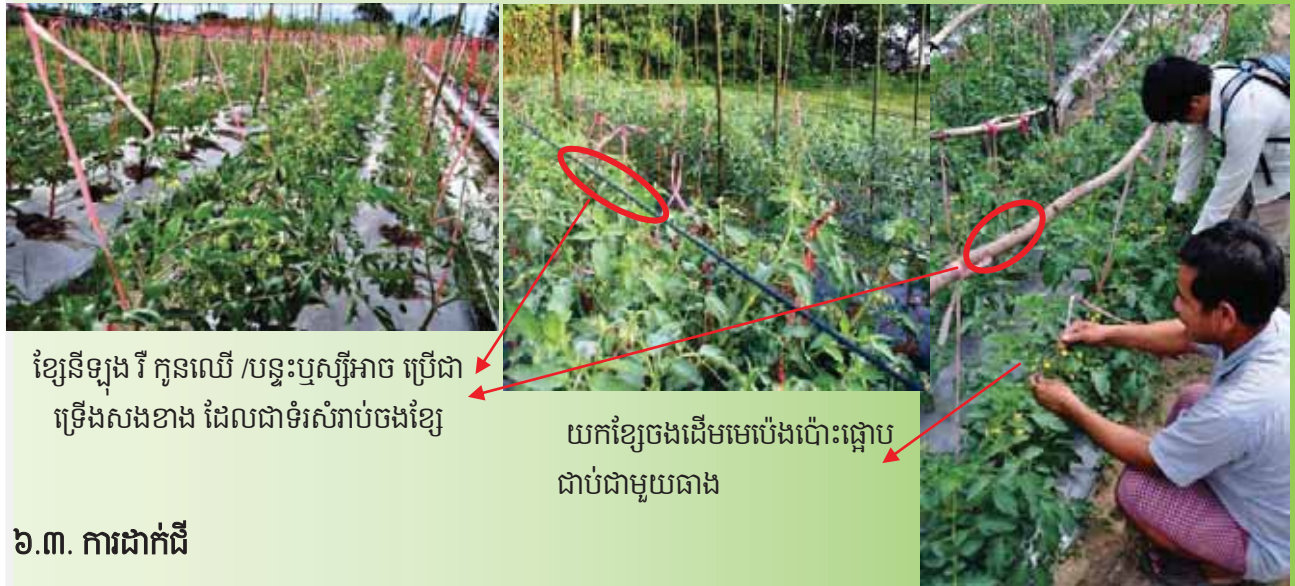
- ត្រូវដោតទ្រើងឱ្យរួចរាល់បន្ទាប់ពីដាំកូនប៉េងប៉ោះហើយបាន២អាទិត្យ
- ការដោតទ្រើងតាមរបៀបផ្សេងៗគ្នាដែលអាចធ្វើបានដើម្បីទប់ដើម មែក និង ការពារផ្លែធ្លាក់មកដី ដែលបង្កឱ្យកើតជាជម្ងឺផ្សិត



របៀបធ្វើទ្រើងប៉េងប៉ោះ

ទ្រើងនៅខាង (ជាខ្សែ ឬ ជាឫស្សី)
ត្រូវចងនៅខាងក្នុងបង្គោល





ខ្សែនីឡុង រឺ កូនឈើ /បន្ទះឫស្សីអាច ប្រើជា ទ្រើងសងខាង ដែលជាទំរង់រាប់ចងខ្សែ

យកខ្សែចងដើមមេប៉ងប៉ោះផ្តោប ជាប់ជាមួយធាង

៦.៣. ការដាក់ដី

ចំនួនថ្ងៃបន្ទាប់ពីដាំ	ប្រភេទដី	បរិមាណដី	កន្លែងដាក់ដី
មុនដាំ ៥ថ្ងៃ ឬ ពេលដាំ	ដីអិន ប៉េ កា (២០.២០.១៥ ឬ ១៥.១៥.១៥)	១០ក្រាម/ដើម	ទ្រាប់បាត
	ដីសរីរាង្គ	២គីឡូក្រាម/ដើម	ទ្រាប់បាត
៩	ដីអិន ប៉េ កា (២០.២០.១៥ ឬ ១៥.១៥.១៥)	៥ក្រាម/ដើម	បំប៉ន
	ដីអាសូត (៤៦.០.០)	៥ក្រាម/ដើម	បំប៉ន
២៣	ដីអិន ប៉េ កា (២០.២០.១៥ ឬ ១៥.១៥.១៥)	៥ក្រាម/ដើម	បំប៉ន
	ដីអាសូត (៤៦.០.០)	៥ក្រាម/ដើម	បំប៉ន
៣៧	ដី អិន ប៉េ (១៦.២០.០) ឬ ដី អិន ប៉េ កា (២០.២០.១២)	៥ក្រាម/ដើម	បំប៉ន
	ដី ប៉ូតាស្យូម (០.០.៦០)	១០ក្រាម/ដើម	បំប៉ន
៥១	ដីអិន ប៉េ កា (២០.២០.១៥ ឬ ១៥.១៥.១៥)	៥ក្រាម/ដើម	បំប៉ន
៦៥	ដី អិន ប៉េ (១៦.២០.០) ឬ ដី អិន ប៉េ កា (២០.២០.១២)	៥ក្រាម/ដើម	បំប៉ន
	ដី ប៉ូតាស្យូម (០.០.៦០)	១០ក្រាម/ដើម	បំប៉ន
៧៩	ដីអិន ប៉េ កា (២០.២០.១៥ ឬ ១៥.១៥.១៥)	៥ក្រាម/ដើម	បំប៉ន
៨៦	ដី ប៉ូតាស្យូម (០.០.៦០)	៥ក្រាម/ដើម	បំប៉ន
៩៣	ដីអិន ប៉េ កា (២០.២០.១៥ ឬ ១៥.១៥.១៥)	៥ក្រាម/ដើម	

ចំណាំ:

១. បាញ់ដីបំប៉នស្លឹក បន្ទាប់ពីដាំកូនបាន ៧ថ្ងៃ រហូតពេលចាប់ផ្តើមចេញផ្កាដំបូង រៀងរាល់៧ថ្ងៃម្តង។
២. បាញ់ដីបំប៉នផ្លែផ្កា បន្ទាប់ពីប៉ងប៉ោះចាប់ផ្តើមចេញផ្កាដំបូង រៀងរាល់៧ថ្ងៃម្តង
៣. ដាក់ដីទ្រាប់បាត ត្រូវដាក់ចំងាយ ពី ៥ទៅ១៥សង់ទីម៉ែត្រ ពីគល់ប៉ងប៉ោះ ។ លប់ដីពីលើបន្ទាប់ពីដាក់ដីហើយ
៤. ដី១០ក្រាម (ប្រហាក់ប្រហែល ១ស្លាបព្រាបាយស្មើ) និង ដី៥ក្រាម (ប្រហាក់ប្រហែល កន្លះស្លាបព្រាបាយ)
៥. បរិមាណដីដែលដាក់ខាងលើនេះ អាស្រ័យទៅតាមស្ថានភាពលូតលាស់ដំណាំ។

ក. ទីតាំងដាក់ដីបំប៉ន



- រងគ្របបណ្តាស្ទិច ឬ គ្របចំបើង ត្រូវយក ឈើបុករណ្តៅសងខាងគុម្ព ទើបដាក់ដី
- ដាំកូនបន្លែបានរយៈពេល២ អាទិត្យ ត្រូវដាក់ដីចំងាយ ៥ស.ម ពីគល់
- ដាំកូនបានរយៈពេល៤អាទិត្យ ត្រូវដាក់ ដីចំងាយ ១០ ស.ម ពីគល់
- ដាំកូនបានលើសពី៦អាទិត្យ ត្រូវដាក់ ដីនៅចន្លោះកណ្តាលពីគុម្ពមួយទៅគុម្ព មួយ។

ខ. ពេលវេលាដាក់ដីបំប៉ន

- ដាក់ដីបំប៉នឱ្យបានទៀងទាត់ចន្លោះពី៧-១៥ថ្ងៃម្តង បន្ទាប់ពីដាំកូនបន្លែហើយ គឺអាស្រ័យតាមប្រភេទដី។ ចំពោះ ដីខ្សាច់ត្រូវដាក់ដីឱ្យបានញឹកញាប់ តែបរិមាណតិចជាងដីមានល្បាយច្រើនជាងខ្សាច់។
- មិនត្រូវដាក់ដីនៅពេលថ្ងៃក្តៅឡើយ ដើម្បីជៀសវាងការប៉ះពន្លឺថ្ងៃក្តៅខ្លាំងធ្វើឱ្យជីវាកាយ ហើយឆ្ងល់ខ្លោចស្លឹក ដើម
- ស្រោចទឹកភ្លាមបន្ទាប់ពីដាក់ដីហើយ (ជៀសវាងដាក់ដីគឺមិននៅពេលថ្ងៃក្តៅ វាបង្កឱ្យឆ្ងល់ដំណាំ)។



កាត់ខ្លែងនិងស្លឹកផ្នែកខាងក្រោមឱ្យខ្យល់ចេញចូលបានល្អ កាត់បន្ថយពីជម្ងឺ និងការបំផ្លាញពីសត្វល្អិតចង្រៃ

៧. ការគ្រប់គ្រងសត្វល្អិតចង្រៃ និង ដង្កូវ

៧.១. ដង្កូវចោះផ្លែ និង ដង្កូវកាត់ស្លឹក

- បេះកូនដង្កូវ និង ពងដង្កូវ ដោយដៃ
- ប្រើប្លាស្ទិចគ្របបង ដើម្បីកាត់បន្ថយពពួកដង្កូវក្នុងដី
- បាញ់ថ្នាំពុលកសិកម្ម ដូចជា៖
 ថ្នាំក្លរីហ្វូស លាយជាមួយស៊ីពែមេទ្រីន
 (chlorpyrifos+ cypermethrin)
 ថ្នាំហ្វីប្រូនីល (fipronil)
 ថ្នាំបាក់ស៊ីលូសស្ប៊ីនេរីនស៊ីស
 (Bacillus thuringiensis)



៧.២. ដង្កូវស៊ីញ៉ូ

- ប្រើអន្ទាក់ពណ៌លឿងសំរាប់ចាប់មេរុយស៊ីញ៉ូពេញវ័យ ដែលពងដាក់លើស្លឹកប៉ងប៉ោះ
- កាត់ហើយយកទៅដុត ឬ កប់ស្លឹក និងដើមដែលបានបំផ្លាញដោយដង្កូវ
- បំផ្លាញកាកសំណល់បន្ថែមផ្សេងៗក្នុងចំការដើម្បីកាត់បន្ថយចំនួនពពួក ដង្កូវ
- ប្រើថ្នាំពុលកសិកម្មដូចជា៖
 - អាបាមិចទីន (Abamectin)
 - ក្លរីហ្វូស (Chlorpirifos)



សំគាល់៖

- មិនត្រូវយកថ្នាំពុលកសិកម្មលាយចូលគ្នាច្រើនមុខសំរាប់បាញ់ទេ (ថ្នាំអាចមានប្រតិកម្មជាមួយគ្នាបណ្តាលឲ្យពុំមានប្រសិទ្ធិភាព)
- ត្រូវជ្រើសរើសយកក្បាលបាញ់ទុយយោមានលក្ខណៈសាច់ល្អ ទើបថ្នាំនៅជាប់នឹងដើមស្លឹកបន្ថែម
- ត្រូវប្រើទឹកស្អិតលាយជាមួយថ្នាំនៅពេលបាញ់ថ្នាំ
- ត្រូវបាញ់នៅខាងលើនិងខាងក្រោមផ្ទៃស្លឹក តាមត្រួយស្លឹកដើមឱ្យសព្វ
- បាញ់ថ្នាំនៅពេលថ្ងៃល្ងាច

៧.៣. រុយស

- ប្រើអន្ទាក់ស្អិតពណ៌លឿង
- ដកស្មៅចេញពីចំការ ពីព្រោះវាជាជំរកពពួកសត្វល្អិត
- ប្រើថ្នាំពុលកសិកម្ម ដោយណូតីហ្គុយរ៉ាន់(Dinotefuran) ២ ក្រាម/រន្ត្រា។ យើងអាចដាក់មុន ឬ ក្រោយពេលដាំ (យ៉ាងយូរ៧ថ្ងៃបន្ទាប់ពីដាំ) ដើម្បីការពារសត្វល្អិតចង្រៃបំផ្លាញដំណាំដូចជាពពួកសត្វល្អិតជញ្ជក់ រុយស និងសត្វល្អិតជញ្ជក់ផ្សេងទៀត
- ប្រើថ្នាំពុលកសិកម្មដូចជា:
អ៊ីមីដាក្លូរីដ (Imidacloprid)
ឌីយ៉ាស៊ីណុង (Diazinon)
អាបាមិចទីន (Abermectin)



របៀបធ្វើអន្ទាក់ចាប់ រុយស



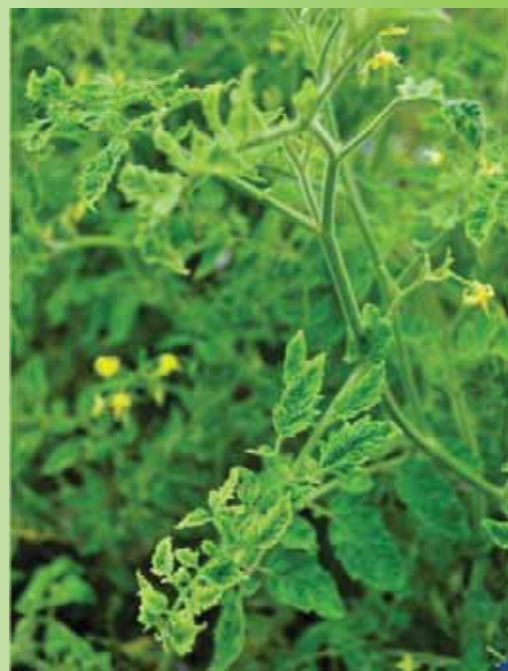
ការស្អិតចាប់សត្វល្អិត

លាបការស្អិតពីលើអន្ទាក់ប្លាស្ទិចពណ៌លឿង

ដាក់អន្ទាក់ចង្រៃពីគ្នា ៧-១០ម៉ែត្រ

៧.៤. ស្លឹកប៉ងប៉ោះរុញពណ៌លឿង (ជម្ងឺវីស)

- ប្រើពូជធន់ទ្រាំនឹងជម្ងឺ
- ប្រើអន្ទាក់ពណ៌លឿង និងប្រើប្លាស្ទិចគ្របដីដើម្បីកាត់បន្ថយចំនួនពពួករុយស
- ប្រើថ្នាំពុលកសិកម្ម ដោយណូតីហ្គុយរ៉ាន់(Dinotefuran) ២ ក្រាម/រន្ត្រា។ យើងអាចដាក់មុន ឬ ក្រោយពេលដាំ (យ៉ាងយូរ៧ថ្ងៃបន្ទាប់ពីដាំ) ដើម្បីការពារសត្វល្អិតចង្រៃបំផ្លាញដំណាំដូចជាពពួកសត្វល្អិតជញ្ជក់ រុយស និងសត្វល្អិតជញ្ជក់ផ្សេងទៀត
- បាញ់ថ្នាំពុលកសិកម្មដូចជា:
ថ្នាំ អ៊ីមីដាក្លូរីដ (Imidacloprid)
ថ្នាំ ឌីយ៉ាស៊ីណុង (Diazinon)



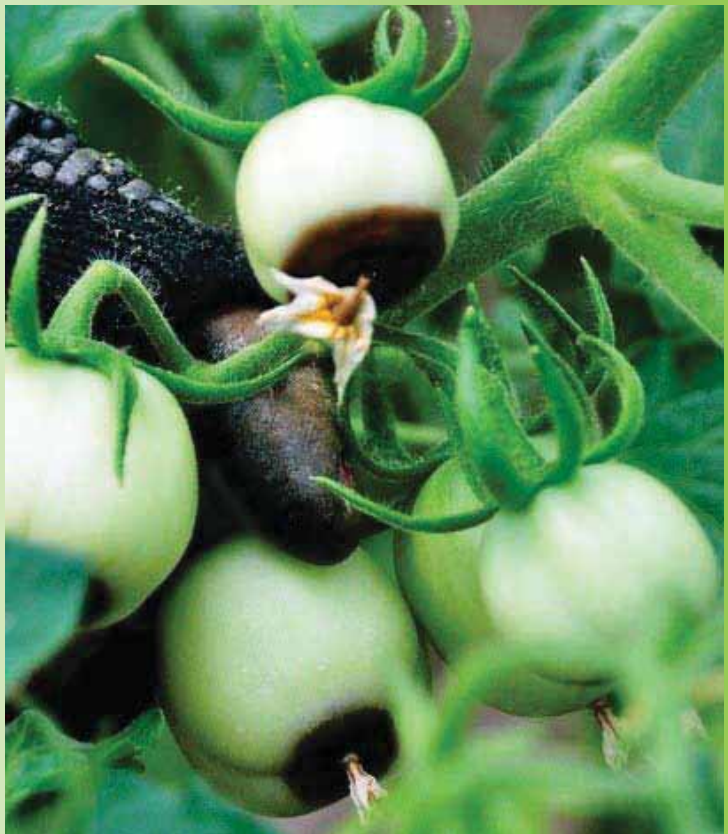
៧.៥. ជម្ងឺស្រពោនស្លឹក

- ប្រើពូជធន់ជាមួយជម្ងឺ
- ដាំឆ្នាស់មុខដំណាំ
- ការពារកុំឱ្យឫស និងផ្នែកផ្សេងៗរបស់ដើមដាច់រលាត់ដែលជាហេតុបណ្តាលឱ្យពពួកបាក់តេរី ជ្រៀតចូលបាន។
- ត្រូវខ្សែហ្វីតិនិក្យចំការ រកមើលដើមប៉េងប៉ោះដែលមានរោគសញ្ញាស្រពោន ហើយត្រូវដកចេញដើមនេះជាបន្ទាន់
- រងដាំដែលកើតជម្ងឺស្រពោន មិនត្រូវបង្ហូរទឹកចេញទៅរងផ្សេងទៀតទេ ពីព្រោះវាអាចនាំជម្ងឺទៅរងផ្សេងទៀតបាន។



៧.៦. ជម្ងឺរលួយផ្លែ

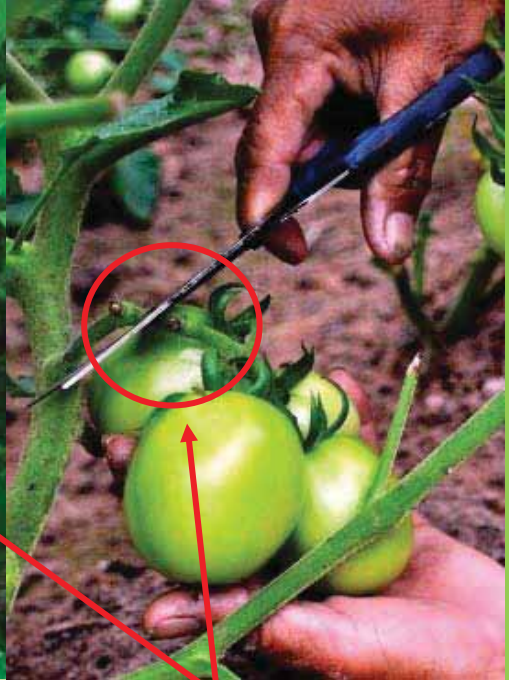
- បេះផ្លែដែលមានជម្ងឺចេញ
- ស្រោចដី កាល់ស្យូមក្លរីដ (calcium chloride) ឬ កាល់ស្យូមអ៊ីដ្រកស៊ីដ (calcium hydroxide) ឬ កាល់ស្យូមនីត្រាត (calcium nitrate) ចំនួន ៦ ស្លាបព្រាបាយលាយទឹកធម្មតា ១៦ លីត្រ
- គួរកុំប្រើជីអាសូតច្រើនពេក (ដូចជា ជីអ៊ុយរ៉េ)។ ប្រើជីនេះច្រើន ធ្វើឱ្យដីកើនជាតិអាស៊ីតខ្ពស់ ហើយមានជាតិកាល់ស្យូមតិច ដូច្នេះធ្វើឱ្យផ្លែប៉េងប៉ោះចាប់ផ្តើមរលួយ នៅគូចផ្លែ។



៨. ការប្រមូលផល



ប្រើកន្ត្រៃ ឬ កាំបិតសំរាប់កាត់ប្រមូលផល



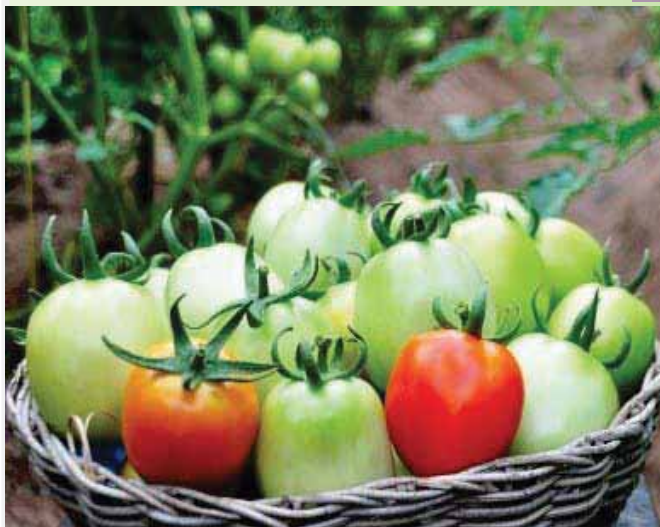
កាត់ផ្លែឱ្យនៅជាប់ទង(សន្តង់)

ផ្លែទំជ្រុលពេក អាចរក្សាទុកបានរយៈពេលខ្លី បន្ទាប់ពី បេះ។ ផ្លែនេះក៏បឺតយកជីច្រើនថែមទៀតផងដែរ ពីដី (ធ្វើ ឱ្យកាត់បន្ថយការបង្កើតផ្លែ ផ្កា) ។

ដំណាក់កាលទី៣ ផ្លែទំជ្រុល

ដំណាក់កាលទី២ ផ្លែទំល្មមសំរាប់បេះ

ដំណាក់កាលទី១ ផ្លែនៅខ្ចី



យើងអាចបេះបែងប៉ោះបាន បន្ទាប់ពីដាំកូនហើយ ចន្លោះពេល៦០ថ្ងៃ តែវាក៏អាស្រ័យតាមប្រភេទពូជដែរ។
ផ្លែដែលសមស្របសំរាប់បេះ គឺនៅដំណាក់កាល ទី២ តែបើបេះក្នុងដំណាក់កាលទី១ក៏បាន (ប្រសិនបើត្រូវ ការទុកផ្លែឱ្យបានយូរ។ សូមកុំបេះផ្លែដែលទំជ្រុល ។

