



ដំណាំប៉េងប៉ោះ

Tomato (*Lycopersicon esculentum* Mill)

ប៉េងប៉ោះជាដំណាំបន្លែមួយអាចប្រើប្រាស់សំរាប់បរិភោគដោយចំអិន និងស្រស់ ឬអាចប្រើវាលាយបញ្ចូលជាមួយបន្លែគ្រប់ប្រភេទ។ ផ្លែវាសំបូរទៅដោយជីវជាតិ និងវីតាមីនជាច្រើន ជាពិសេសសំបូរទៅដោយវីតាមីនសេ (Vitamin C) និងសារធាតុរ៉ែជាច្រើនទៀតដូចជា កាល់ស្យូម ផូស្វ័រ និងដែក ។ វាជាប្រភពវីតាមីនដែលមានតម្លៃថោក និងគុណភាពខ្ពស់ ជាពិសេសសម្រាប់ផ្តល់ជាអាហារប្រចាំថ្ងៃដល់កុមារ និងសម្រាប់ការលូតលាស់របស់វា។ ផ្លែប៉េងប៉ោះប្រើជាទឹកជ្រលក់និងជាថ្នាំសម្រាប់ជំនួយស្បែក។ តាមការពិតប៉េងប៉ោះមានផ្ទុកសារធាតុ Gama-amino butyric (GABA) ខ្ពស់ វាអាចបញ្ចុះសម្ពាធឈាម និងជំងឺបេះដូងបានទៀតផង។

* សមស្របនឹងអាកាសធាតុត្រូពិចដោយសីតុណ្ហភាពនៅពេលថ្ងៃចាប់ពី ១៥-២៥ អង្សាសេ។

* ពេលវេលាប្រសើរបំផុតសម្រាប់ដាំគឺចាប់ពីខែតុលា ដល់មករា ដោយសីតុណ្ហភាពនៅពេលយប់ត្រជាក់។

* ដំណាំប៉េងប៉ោះ ផ្តល់ផ្លែច្រើនអតិបរមាគឺសីតុណ្ហភាពនៅពេលយប់មានរហូតដល់ ១៦ អង្សាសេ ប៉ុន្តែប្រសិនបើអាកាសធាតុនៅពេលថ្ងៃមានរហូតដល់ ៣២ អង្សាសេ ការកាន់ផ្លែត្រូវបានថយចុះ។

* អាចដាំបាននៅលើប្រភេទដីជាច្រើន ប៉ុន្តែត្រូវមានជីជាតិ និងស្រះទឹកល្អ។ កម្រិតប៉េងប៉ោះសមស្រប គឺ ៥.៥-៦.៨ ។

ដោយ: អគ្គនាយកដ្ឋានកសិកម្ម

* ត្រូវការពារដីពីពពួកណេម៉ាតូត បាក់តេរី និងប្រភេទជំងឺក្នុងដីផ្សេងៗទៀត។

* មិនគួរដាំដំណាំនេះបន្ទាប់ពីដំណាំថ្នាំជក់ ជំទ្រូង ម្ទេស ឬគ្រប់។

១. បច្ចេកទេសដាំដុះ

ក. ការជ្រើសរើសពូជ:

ការជ្រើសរើសពូជជាកត្តាសំខាន់ដំបូងសម្រាប់ការដាំដុះកំណត់ទិន្នផល និងតម្រូវការទីផ្សារ។ កត្តាសំខាន់ៗដែលត្រូវកំណត់ជ្រើសរើសមាន ៖

- * ពូជមានប្រភពច្បាស់លាស់ (ពូជក្នុងស្រុក ឬពូជបង្កាត់)
- * ពូជមានអាយុកាលត្រឹមត្រូវ
- * ពូជដែលមានដំណុះល្អ ៨៥-៩០%
- * ពូជសុទ្ធល្អ
- * ពូជធន់នឹងអាកាសធាតុ សត្វល្អិត និងជំងឺចំពោះពូជបង្កាត់មិនអាចទុកពូជបន្តបានទេ

ខ. ការរៀបចំថ្នាលបណ្តុះកូន

* គ្រាប់ពូជ ២៥០-៣០០ ក្រាម ប្រើក្នុងផ្ទៃដី ១ហិកតា

* ទទឹងថ្នាល ១ម និងប្រវែងបណ្តោយតាមតម្រូវការ នៅរដូវប្រាំង កម្ពស់រង ១៥-២០ ស.ម និងរដូវវស្សា ២០-៣០ ស.ម

* ច្របល់ដេះអង្កាម ៣០០ក្រាម និងដីកំប៉ុស្ត ៥០០ក្រាមក្នុងផ្ទៃដី១ម៉ែត្រការ៉េ

* ស្រោចទឹកឱ្យជោគ រួចឆ្ងុតចង្កូររាក់ កាត់ទទឹងរងចន្លោះជួរ ១០ សង្វីម៉ែត្រ

- * សាបគ្រាប់បែងប៉ោះ ឱ្យបានស្តើងក្នុងជម្រៅ ០.៥ ស.ម និងគ្រប ឬលុបដីឱ្យបានជិតល្អ
- * កាត់ចំបើងជាកងៗ រួចគ្របពីលើរង និងស្រោចទឹកឱ្យជោគល្អ។

គ. ការបណ្តុះកូន:

- * គ្រាប់បែងប៉ោះហាលថ្ងៃ ១-២ ម៉ោង ត្រាំទឹកក្តៅឧណ្ហាៗ ប្រហែល ៣៥ អង្សាសេ រយៈពេល២០ នាទី
- * ផ្តាប់ក្នុងក្រណាត់សើម ៤០-៤៨ម៉ោងទើបអាចសាបលើថ្នាល។
- * ១០ថ្ងៃក្រោយសាប គេអាចដករំលោះ (ធីរ) កូនបែងប៉ោះខ្លះទុកឱ្យរង្វើល និងមានសុខភាពល្អ។ គេអាចយក ទៅដាំបានក្នុងរយៈពេល ១៨-២៥ថ្ងៃក្រោយសាប។



ថ្នាលបណ្តុះកូនបែងប៉ោះ

ឃ. ការរៀបចំដី:

- * ការភ្ជួរ និងរាស់ដីឱ្យបាន ២ដង
- * ហាលដីឱ្យស្ងួតល្អរយៈពេលពី ១០-១៥ថ្ងៃ
- * លើករងកម្ពស់ពី ២៥-៣០ ស.ម ទទឹងរង ១២០ស.ម និងចន្លោះរង ៧៥ ស.ម

ង. ការដាំដុះ:

- * ចន្លោះគុម្ព ៧០ ស.ម ចន្លោះជួរ ១ ម និងដាំក្នុង១គុម្ព/១ដើម។
- * ត្រូវស្រោចទឹកលើថ្នាលឱ្យជោគមុនពេលដកកូនយកទៅដាំ (ដាំនៅពេលរសៀលឬពេលមេឃត្រជាក់)។

*** ដាំរួចត្រូវស្រោចទឹកឱ្យជោគ។**



របៀបដាំដំណាំបែងប៉ោះ

២. ការថែទាំ

ក. ការជ្រួយដី និងកំចាត់ស្មៅ:

- * ជ្រួយដីត្រូវធ្វើឡើងក្រោយដាំ ១០-១២ថ្ងៃ។
- * ក្រោយដាំ ៣៥-៤០ ថ្ងៃ ត្រូវដកស្មៅចេញ និងហាមជ្រួយដី។

ខ. ការស្រោចទឹក:

- * ការស្រោចទឹកជាប្រចាំនៅពេលព្រឹក និងពេលល្ងាច
- * ត្រូវរក្សាសំណើម ៦០-៧០ % ប្រសិនបើមានសំណើមខ្ពស់ អាចកើតឡើងនូវពពួកជំងឺក្នុងដី

គ. ការដោតចំណារ និងកាត់មែក:

- * ការដោតចំណារធ្វើឡើងនៅមុនពេលបែងប៉ោះចេញផ្កា
- * ការកាត់រំលោះមែកផ្នែកខាងក្រោមដើម្បីឱ្យមានខ្យល់ចេញចូល រក្សាសំណើម និងបាត់បង់

ជីជាតិ

* កាត់បន្ថយការឆ្លងជំងឺ និង សត្វល្អិតចង្រៃ។

យ. ការដាក់ជី:

* **លើកទី១** ៖ ការប្រើជីទ្រាប់បាត ដាក់ជី កំប៉ុស្តចំនួន ០.៥ – ១ គីឡូក្រាម លាយជាមួយ ដី (១៥.១៥.១៥) ចំនួន ៤-៥ក្រាម និងជីអ៊ុយរ៉េ ២ក្រាម ក្នុងមួយរណ្តៅ។

* **លើកទី២** ៖ ក្រោយដាំបាន ១០-១៥ថ្ងៃ ប្រើ ដី (១៥.១៥.១៥) ចំនួន ២-៣ក្រាម លាយជាមួយ ទឹក ២០លីត្រ។

* **លើកទី៣** ៖ ពេលប៉េងបោះមុនចេញផ្កា ត្រូវ បន្តការដាក់ជីបំប៉នបន្ថែមទៀត ជីអ៊ុយរ៉េ ៥-១០ ក្រាម និងដី (១៥-១៥-១៥) ១៥-២០ក្រាមក្នុងមួយ រណ្តៅ។

៣. ការគ្រប់គ្រងជំងឺ និងសត្វល្អិត

ក. ជំងឺសំខាន់ៗ:

ជំងឺផ្សិត ជំងឺបាក់តេរី និងជំងឺវីរុស។

* ជំងឺផ្សិតមានច្រើនប្រភេទ ដូចជា ផ្សិតនៅ លើផ្លែ លើដើម គល់ លើស្លឹក: ជំងឺផ្សិតខ្មៅ ជំងឺជាំ ស្លឹកសំលាក ជំងឺម្សៅជាំស្លឹក ជំងឺ រលាកគល់ ជំងឺរលួយឫស និងគល់ និងជំងឺផ្សិតគល់។

* ជំងឺបាក់តេរីមាន ដូចជា ជំងឺអុចខ្មៅលើដើម ស្លឹក និងផ្លែ

* ជំងឺវីរុសមាន ដូចជា ជំងឺរុញត្រួយពណ៌ វិធានការការពារ និងកម្ចាត់

ជ្រើសរើសពូជធន់ ផ្លាស់ប្តូរមុខដំណាំ ឬផ្អាក ដាំដុះ ១-២ឆ្នាំ បន្ថយការស្រោចទឹក សម្អាត ស្មៅ ជា ប្រចាំ កាត់ស្លឹក និងមែកឱ្យស្រឡះជ្រើសរើសរដូវ សមស្រប។

ខ. សត្វល្អិតសំខាន់ៗ :

មានសត្វល្អិតជាច្រើនប្រភេទបំផ្លាញស្លឹកផ្កា



ជំងឺឆេះស្លឹក (Late blight)



ជំងឺខ្លោចផ្លែ (Late blight on fruit)



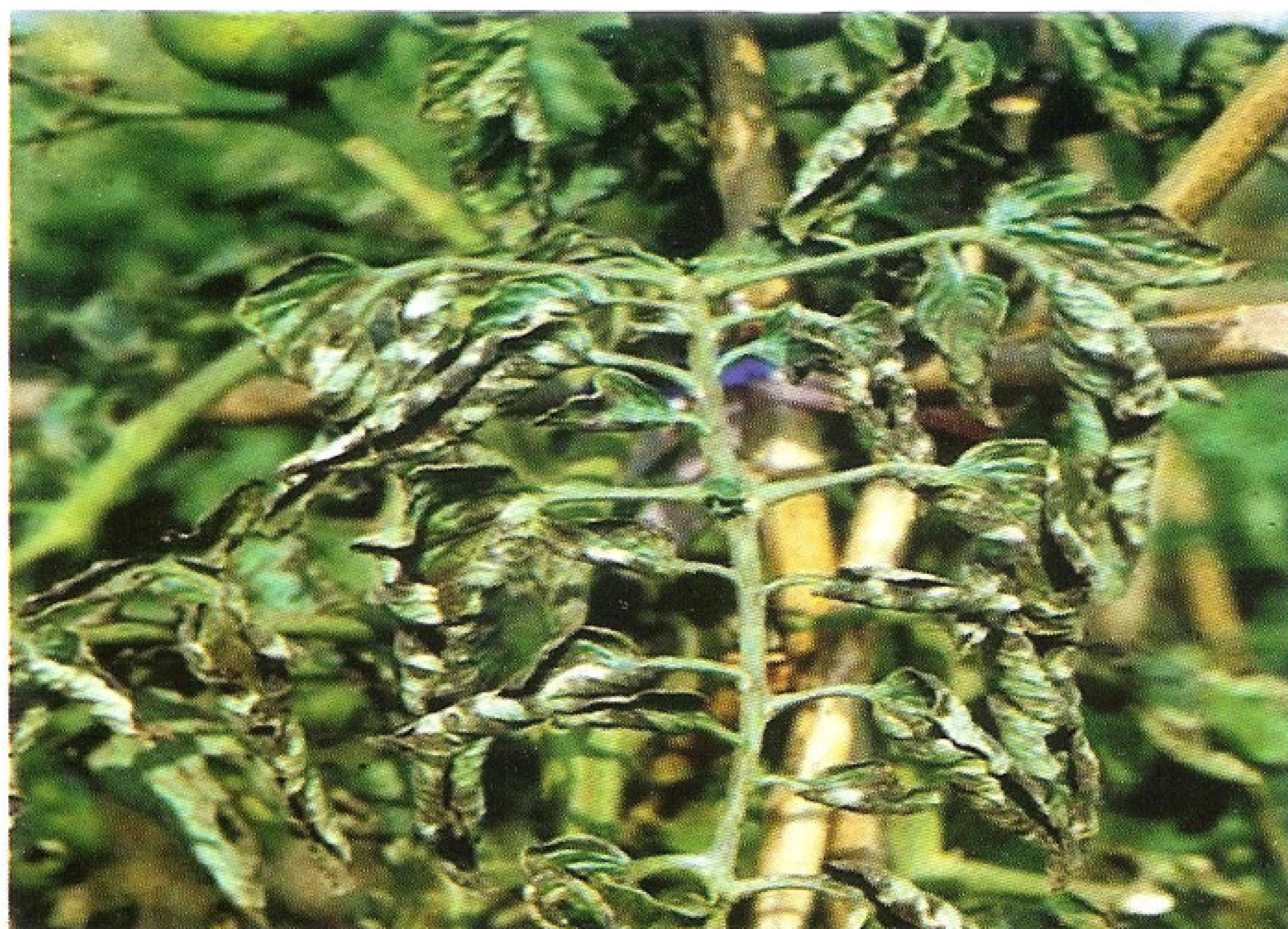
ជំងឺរលួយផ្លែ (Bukeye Fruit Rot)



ជំងឺស្រពោនដើម (Fusarium wilt)



ជំងឺជាស្លឹក (Leaf mold)



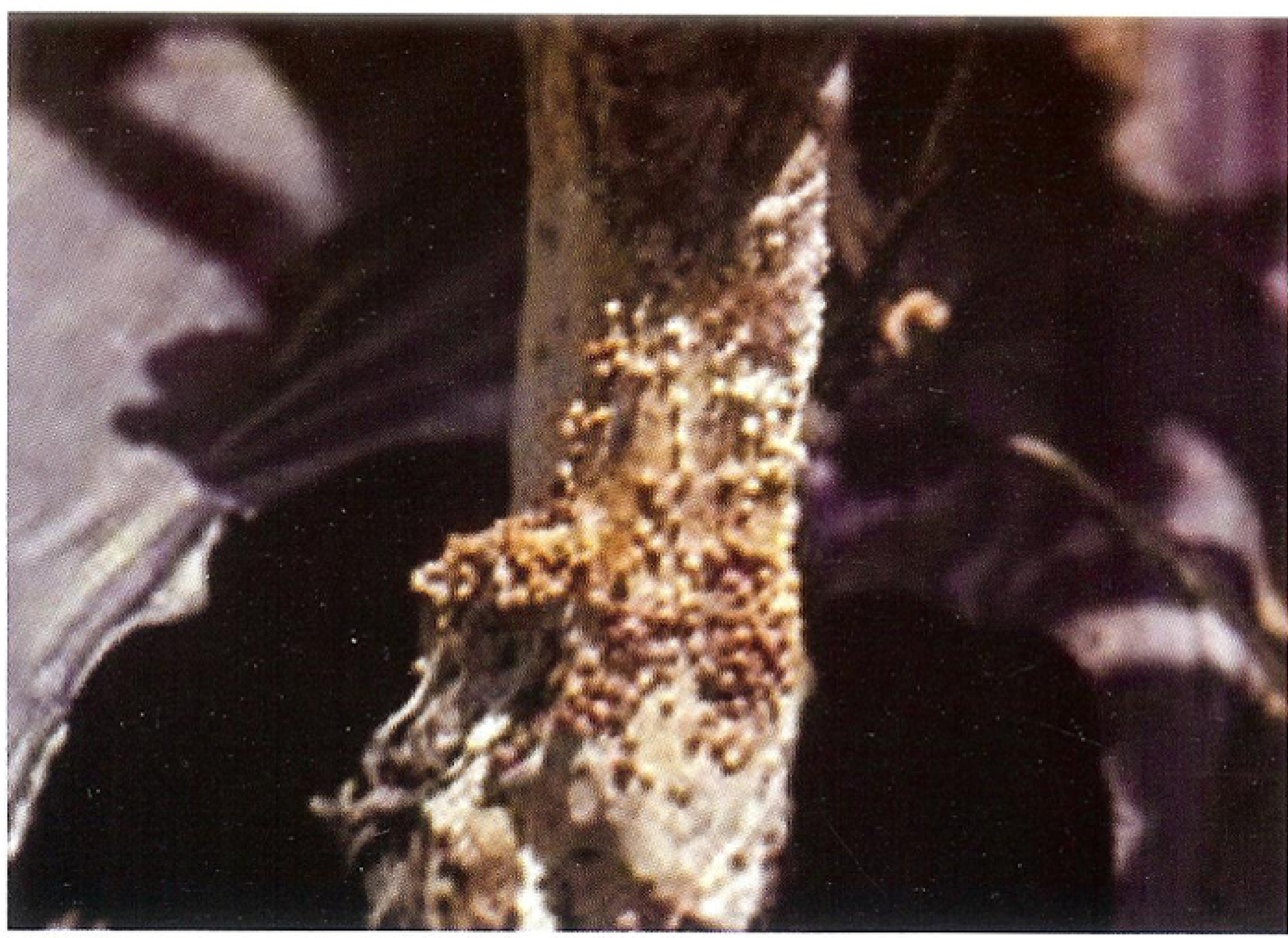
ជំងឺដាំខ្មៅស្លឹក (Black leaf mold)



ជំងឺខ្មៅចតល់ (Early Blight)



ជំងឺអុចស្លឹក (Gray leaf spot)

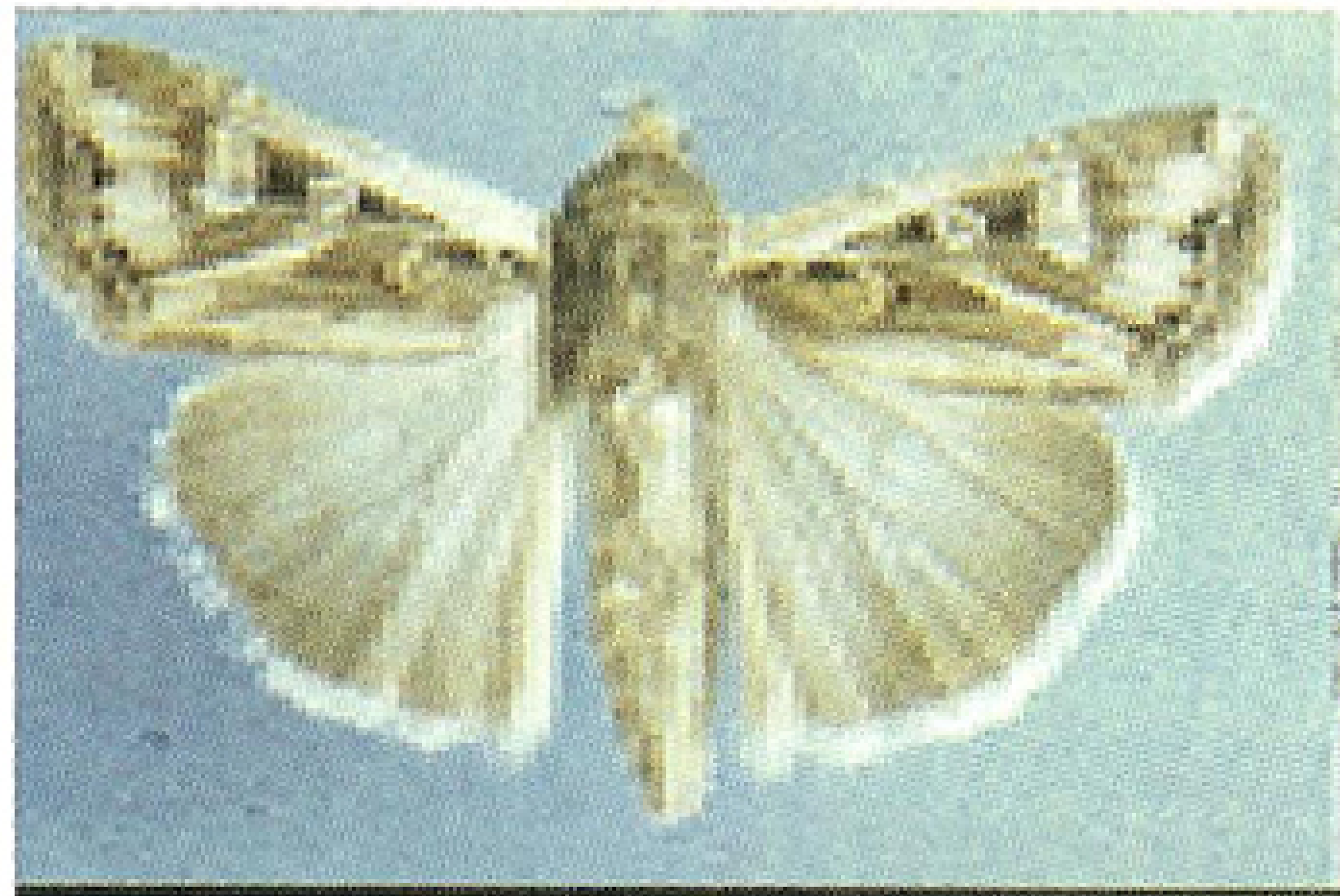


ជំងឺរលួយដើម (Stem rot) (Southern blight)

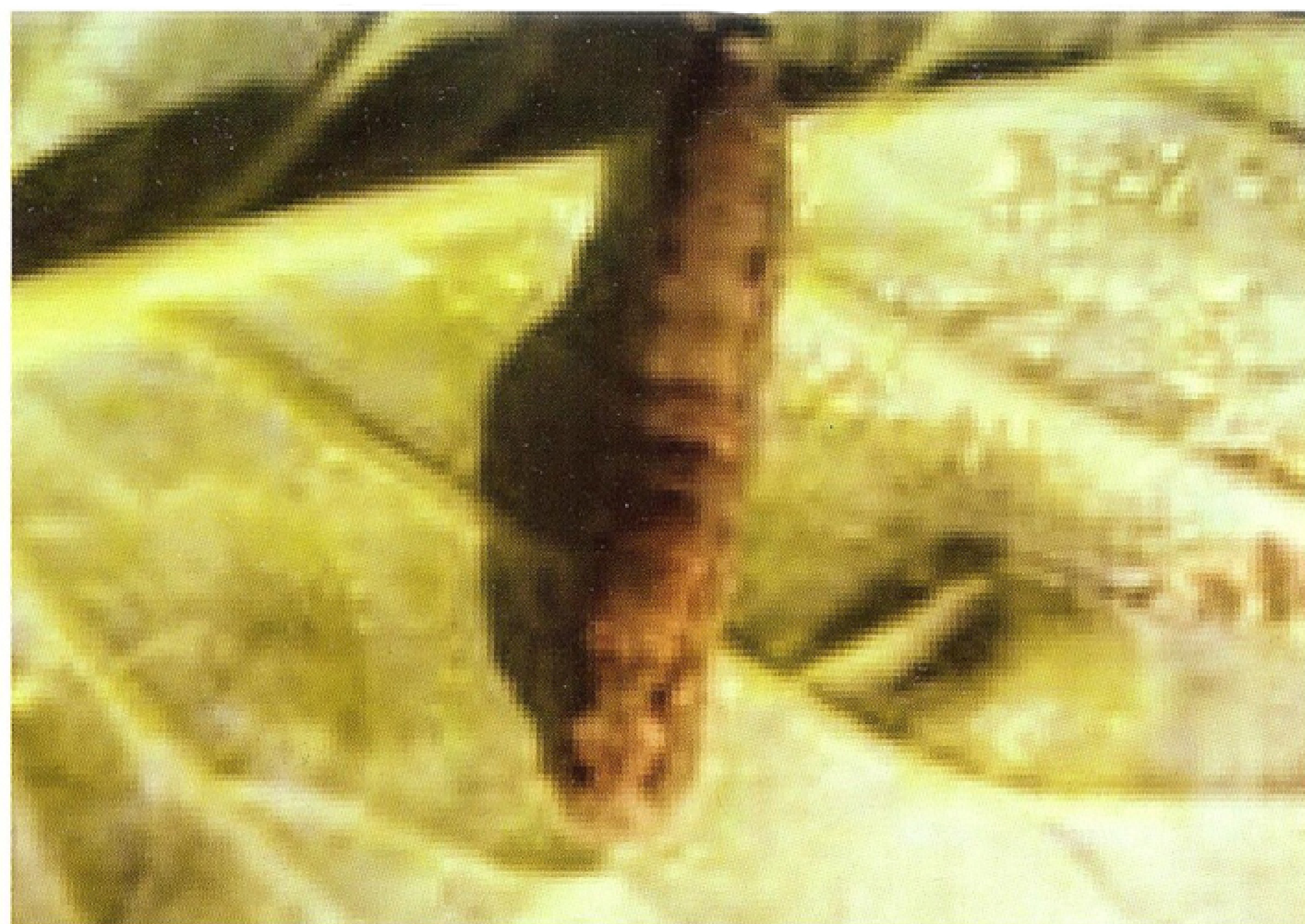
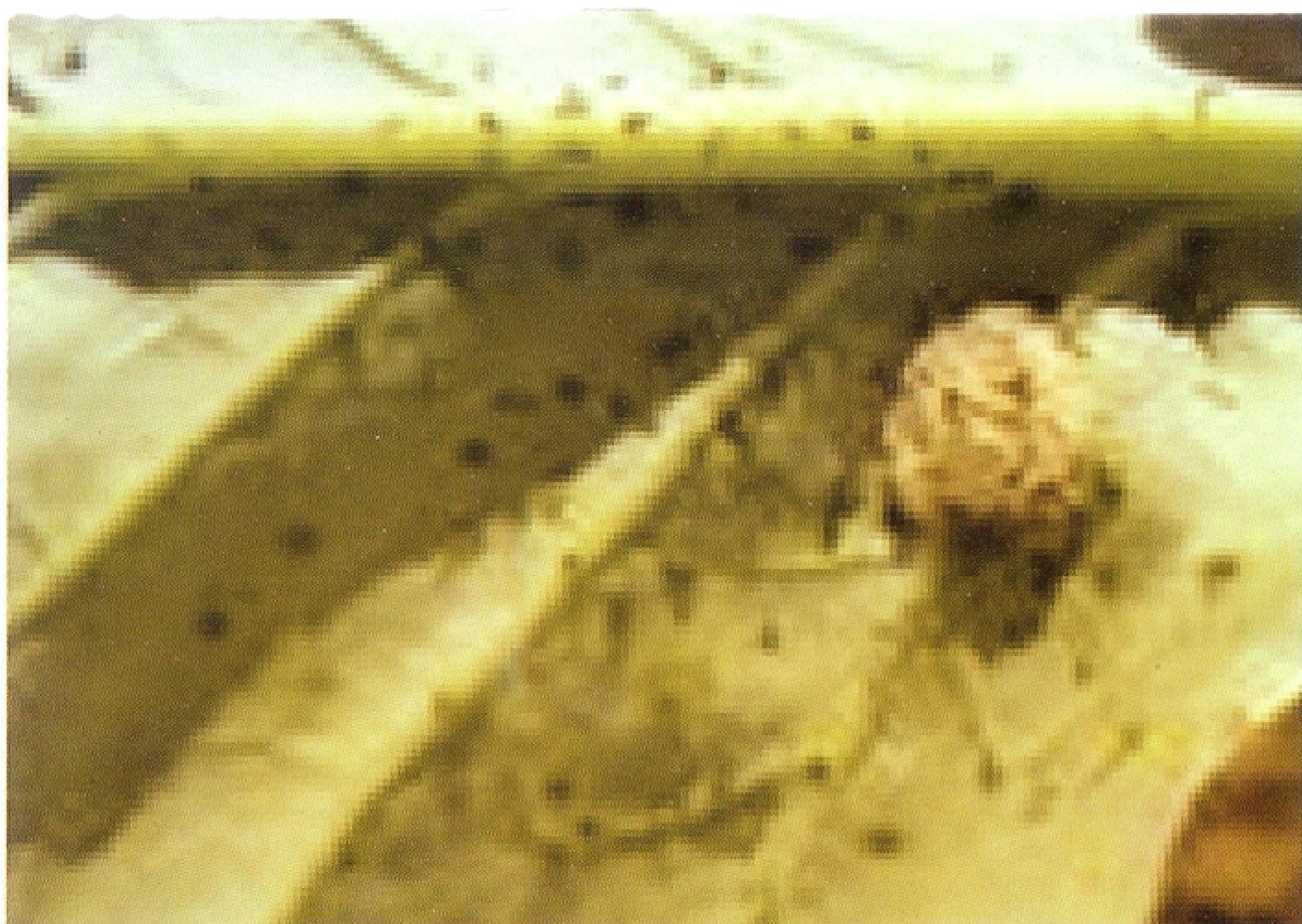


ជំងឺម្សៅលើស្លឹក (Powdery Mildew)

ផ្លែ និងដើមដូចជា: ដង្កូវកាត់ដើម ដង្កូវហ្វូងស៊ីស្លឹក ដង្កូវចោះផ្លែនិងដង្កូវស៊ីញ៉ៅ។ល។ ក្រៅពីសត្វស៊ីស្លឹកផ្កាផ្លែនិងដើមនៅមានពួកសត្វចុចជញ្ជក់ជាច្រើនទៀត (ដែលធ្វើឱ្យប៉េងប៉ោះ កើតមានជំងឺផ្សេងៗ ជាពិសេសជំងឺវីរុស) ដូចជា មមង់ មមាច ជញ្ជក់ស្លឹក ចៃបៃតង រុយស (ជាពិសេសនៅរដូវក្តៅ ពីខែកុម្ភៈ ដល់ខែមេសា) ធ្វើឱ្យប៉េងប៉ោះរមូរស្លឹកបន្ថយចំនួនផ្លែ ពន្យាពេលចេញផ្កា ឬផ្តុះផ្កា។



ដង្កូវកាត់ដើម



ជង្គុវហ្វូង



រុយស



ជង្គុវផែនទី



ជង្គុរចោះផ្លែ

ជ្រើសរើសរដូវដាំដាំដុះ និងពូជធន់ រៀបចំដីឱ្យបានល្អ ដាំឱ្យមានចន្លោះគុម្ពត្រឹមត្រូវ កាត់មែកឬស្លឹកមួយចំនួនចោល ដោតចំណារ ចងឱ្យស្រឡះពីដី។ យើងត្រូវដឹងពីដំណាក់កាល របស់សត្វល្អិតទាំងនោះ។ ការបាញ់ថ្នាំផ្សំ ពីរុក្ខជាតិមានប្រសិទ្ធភាព គឺបាញ់នៅពេលព្រឹកត្រជាក់ ជាពិសេសនៅពេលដែលវាទើបញ្ជាស់។

វិធានការការពារចម្រុះលើដំណាំបន្លែ

- ១. ប្រើដីធម្មជាតិជាប្រចាំ
- ២. ជ្រើសរើសពូជដែលធន់នឹងជំងឺ ឬគ្មានជំងឺឆ្លង
- ៣. ប្រើគម្របគ្របដំណាំ (ចំបើង ញាស្លឹក) ដើម្បីរក្សាសំណើម ការពារស្មៅចង្រៃកាត់បន្ថយការបំផ្លាញពីសត្វល្អិត
- ៤. រក្សាសំណើមឱ្យបានត្រឹមត្រូវ។ មិនត្រូវឱ្យស្លឹកមានសំណើមខ្ពស់ទេ ជាពិសេសនៅពេលយប់។
- ៥. បំផ្លាញចោលនូវរុក្ខជាតិដែលឆ្លងមេរោគ និងមិនត្រូវយកវាទៅធ្វើជាដីកំប៉ុស្ត ជៀសវាងចម្លងមេរោគទៅលើដំណាំក្រោយៗទៀត
- ៦. ដាំដំណាំបង្វិល កាត់បន្ថយការបាត់បង់ដីជាតិដី និងកាត់បន្ថយសត្វល្អិតចង្រៃ និងជំងឺ

៧. ប្រើប្រាស់វិធានការមេកានិក ដូចជាចាប់ដោយដៃ ឬកាត់ផ្នែកដែលបំផ្លាញដោយសត្វល្អិត ឬជំងឺចេញ ឬធ្វើការតាក់តែងមែក ស្លឹកចាស់ៗចេញ។

៨. ដាំរុក្ខជាតិផ្កាមានប្រយោជន៍ ដើម្បីទាក់ទាញសត្វល្អិតមានបុរយាជន៍ (Predators) ធម្មជាតិ។ ធ្វើអន្ទាក់សត្វល្អិតនៅក្នុងចំការដើម្បីជួយការពារសត្វល្អិតចង្រៃ។

៩. ដាំដំណាំជារបងរស់ ដូចជាដាំពោត ដើម្បីការពារខ្យល់ និងកាត់បន្ថយសត្វល្អិតដែលចូលទៅបំផ្លាញក្នុងចំការ។

១០. ប្រើប្រាស់វិធានការការពារ ដូចជា វិធានការជីវសាស្ត្រ (ផ្សិតទ្រីកូខែម៉ា) និងថ្នាំពុលធម្មជាតិជាដើម។

១១. ដាំដំណាំឆ្លាស់ ដូចជា ដាំដំណាំបន្លែ ជាមួយផ្កា ដែលមានប្រយោជន៍ជាច្រើន។ រុក្ខជាតិផ្កាខ្លះអាចទាក់ទាញសត្វល្អិតមានប្រយោជន៍ ទៅកម្ចាត់ពួកអាហ្វីត (Aphids) ឬដំណាំដទៃទៀតអាចមានក្លិនអាក្រក់ សម្រាប់ដេញសត្វល្អិតចង្រៃមួយចំនួន។

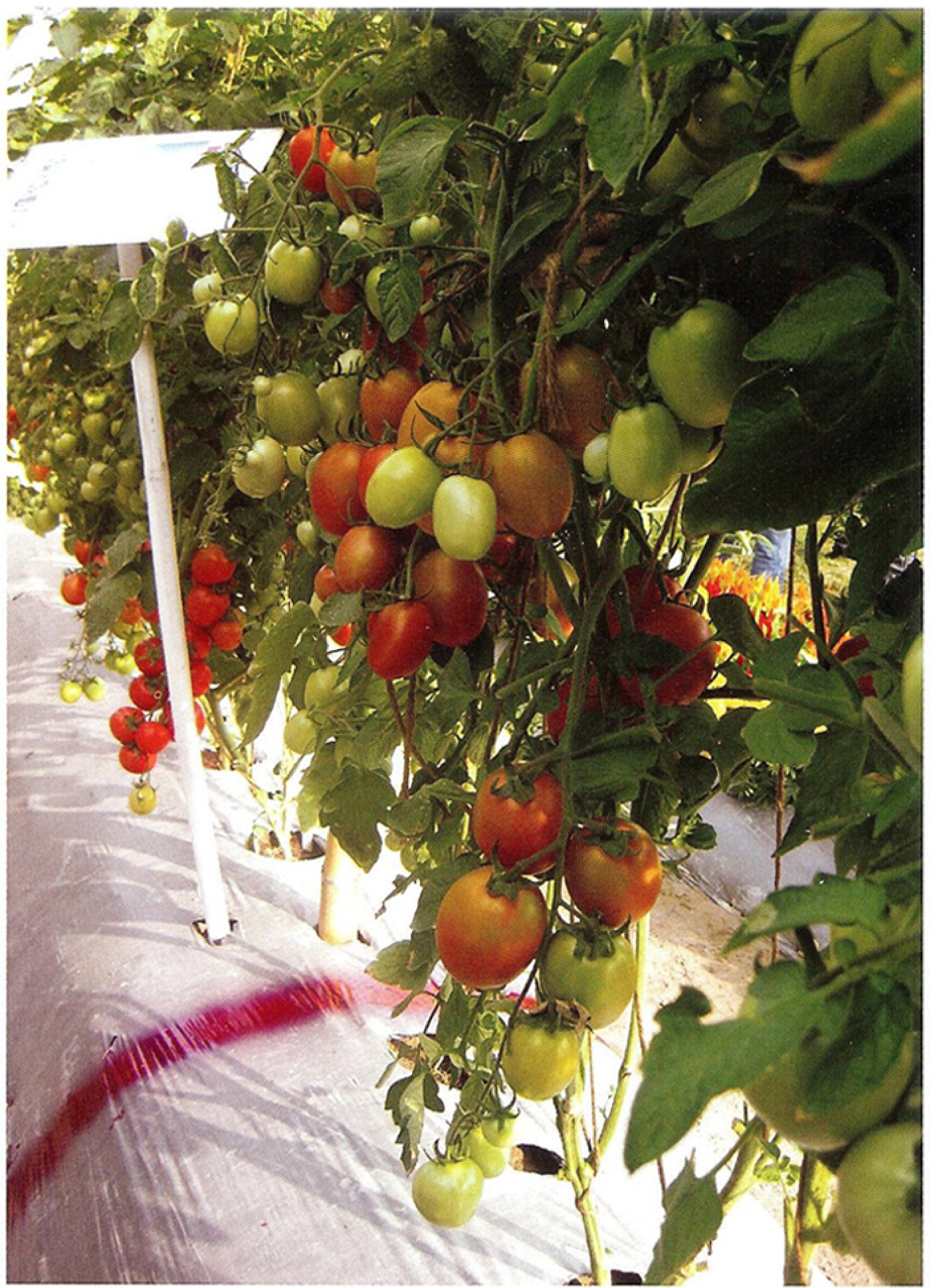
ឧទាហរណ៍ : ប៉េងប៉ោះដាំជាមួយស្ពៃក្តោប ពោតដាំជាមួយសណ្តែក ឆៃថាវដាំជាមួយស្ពៃ។

៤. ការប្រមូលផល

* ពូជដែលមានអាយុកាលខ្លីគឺចន្លោះ ៥៥-៦០ថ្ងៃ

* ពូជដែលមានអាយុកាលលូតលាស់មធ្យមគឺ ៦០-៦៥ថ្ងៃ

* ពូជដែលមានអាយុកាលធ្ងន់ គឺ ៦៥-៧៥ ថ្ងៃ គេកាត់ផ្លែប៉េងប៉ោះដោយកន្ត្រៃប្រសើរជាង ការបេះផ្លែដោយដៃ ដែលធ្វើឱ្យផ្លែរក្សាទុកមិនបាន យូរ ថ្ងៃ។ ផ្លែដែលត្រូវបេះគឺអាស្រ័យ តាមតម្រូវ ការទីផ្សារ (ទុំ២៥% ឬទុំ៦៥%) សម្រាប់កែច្នៃ (ទុំ៧៥-៨០%)។



ដំណាក់កាលផ្លែប៉េងប៉ោះទុំ