

គម្រោងបង្ហាញបច្ចេកវិទ្យាដើម្បីបង្កើនផលិតភាពដុំកញ្ចក់បន្លែសាប
(TSTD – TA 7305-CAM)

បច្ចេកទេសដាំដំណាំ

ក្រូច



ខែ ឧសភា ឆ្នាំ ២០១២

អារម្ភកថា

គម្រោងបង្ហាញបច្ចេកវិទ្យាដើម្បីបង្កើនផលិតភាពជុំវិញតំបន់ទន្លេសាប (TSTD) ជាគម្រោងជំនួយ បច្ចេកទេស ដែលផ្តល់សហ-ហិរញ្ញប្បទានឥតសំណងសម្រាប់អនុវត្ត ដោយរដ្ឋាភិបាលហ្វ្រង់ឡងដ៍ មូលនិធិដៃគូអ៊ី-អាស៊ី និង ចែករំលែកពុទ្ធិនៃសាធារណៈរដ្ឋកូរ៉េ និង ធនាគារអភិវឌ្ឍន៍អាស៊ី (អេឌីប៊ី) ។ រាជរដ្ឋាភិបាលកម្ពុជា ចូលរួមបដិភាគមិន មែនជាថវិកា (ធនធានមនុស្ស ការិយាល័យបំពេញការងារ...) សម្រាប់អនុវត្តគម្រោង។ ធនាគារអភិវឌ្ឍន៍អាស៊ី ជាអ្នក ចាត់ចែងប្រតិបត្តិការផ្ទាល់ ជំនួសមុខឲ្យម្ចាស់ជំនួយ ។ គម្រោង កំពុងធ្វើការសាក ល្បងបង្ហាញបច្ចេកវិទ្យាសិកម្ម និង ផ្តល់សេវាព័ត៌មានជនបទ ដើម្បីបង្កើន និង ពង្រីកប្រាក់ប្រភពចំណូលរបស់គ្រួសារកសិករខ្នាតតូច ក្នុងខេត្ត កំពង់ចាម កំពង់ធំ សៀមរាប និង បន្ទាយមានជ័យ។

គម្រោងបានអនុវត្តកម្មវិធីធ្វើបង្ហាញបច្ចេកវិទ្យាផលិតកម្មដំណាំបន្លែ ក្នុង ខេត្តកំពង់ចាម និង ខេត្តកំពង់ធំ ដោយសហការជាមួយ ក្រុមហ៊ុនគ្រាប់ពូជបន្លែ អ៊ីស្តវេស្តឌីស៊ីដ អ៊ិនធើណេសិនណាល (East West Seed International) ក្នុងរូបភាពកិច្ចសហការភាពជាដៃគូសាធារណៈ-ឯកជន ។ អ្នកបច្ចេកទេសរបស់ក្រុមហ៊ុន បាន សហការជាមួយមន្ត្រីកសិកម្ម នៅតាមមូលដ្ឋានក្នុងខេត្តទាំងពីរ បានអនុវត្តកម្មវិធីធ្វើបង្ហាញ និងបណ្តុះបណ្តាល បច្ចេកទេសផលិតកម្មបន្លែ ដោយប្រើវិធីសាស្ត្រសង្រៀនឱ្យធ្វើអនុវត្តជាក់ស្តែង (សាលារៀនបន្លែកសិករ) ជាជំហានៗ តាមដំណាក់កាលលូតលាស់ ពេញមួយវដ្តដំណាំ។

សៀវភៅណែនាំបច្ចេកទេសសម្រាប់កសិករ ស្តីពី **បច្ចេកទេសដាំគ្រប់** នេះ បានរៀបចំឡើងដើម្បីផ្តល់នូវ ចំណេះដឹង និង ចំណេះធ្វើជាក់ស្តែង ដល់គ្រួសារកសិករ ស្តីពី ការដាំដំណាំនេះ តាមបច្ចេកទេសថ្មី ដែលអាចដាំ បានគ្រប់រដូវ ពេញមួយឆ្នាំ។ បច្ចេកទេសថ្មីនេះ ជួយគ្រួសារកសិករ ឲ្យមានប្រភពចំណូលថ្មី ជាប្រចាំបន្ថែមមួយទៀត ដោយប្រើប្រាស់ឱ្យកាន់តែអស់លទ្ធភាពនូវធនធានដី-ទឹក និង ធនធានផ្សេងទៀតដែលគ្រួសារមាន ។

ខ្លឹមសារក្នុងសៀវភៅណែនាំបច្ចេកទេសសម្រាប់កសិករនេះ បានរៀបចំឡើងដោយក្រុមអ្នកបច្ចេកទេសអនុវត្ត របស់ក្រុមហ៊ុនគ្រាប់ពូជបន្លែ អ៊ីស្តវេស្តឌីស៊ីដ សម្រាប់កសិករ ដោយផ្អែកលើជំហានអនុវត្តជាក់ស្តែង និង បទពិសោធន៍ ទទួលបានជោគជ័យក្នុងការដាំដំណាំនេះ រយៈពេលពីររដូវកន្លងមក នៅក្នុងខេត្តទាំងពីរ ។ ក្នុងការរៀបចំឯកសារនេះ មានការចូលរួមយ៉ាងសកម្ម ក្នុងការផ្តល់គំនិត និង ការសម្រួល និងបន្ថែមខ្លឹមសារបច្ចេកទេស ក៏ដូចជា ផ្នែកចនាបថ សរសេរ និង ប្រាស្រ័យទាក់ទងផ្សព្វផ្សាយ ការកត់ត្រាសំរាប់គ្រប់គ្រងកសិដ្ឋាន និង វិភាគសេដ្ឋកិច្ចផលិតកម្ម របស់ លោក **លីវ លាងហ៊ី** អនុប្រធានក្រុមទីប្រឹក្សាគម្រោង និង អ្នកជំនាញផ្នែកផ្ទេរ និង ផ្សព្វផ្សាយបច្ចេកវិទ្យា។

ការអនុវត្តន៍កម្មវិធីធ្វើបង្ហាញ និងបណ្តុះបណ្តាល ស្តីពី **ការដាំដំណាំគ្រប់** តាមបច្ចេកទេសថ្មីនេះ អាចទទួល បានជោគជ័យ ដោយសារមានការគាំទ្រជាប់ជាបន្តពី ថ្នាក់ដឹកនាំ និង បុគ្គលិកក្រុមទីប្រឹក្សាគម្រោង ពី លោក **ប្រាក់ ថារ៉ាអមិដា** ប្រធានសម្របសម្រួលគម្រោង TSTD និង ជាអគ្គលេខាធិការរង នៃក្រសួងកសិកម្ម រុក្ខាប្រមាញ់ និង នេសាទ និង ពីមន្ទីរកសិកម្មខេត្ត ទាំងពីរ។

ខែ ឧសភា ឆ្នាំ ២០១២

ទំនាក់ទំនងព័ត៌មានបន្ថែម

លោក លីវ លាងហ៊ី អ្នកជំនាញផ្នែកផ្ទេរ និង ផ្សព្វផ្សាយបច្ចេកវិទ្យា នៃគម្រោង TSTD
អ៊ីម៉ែល : livleanghy@gmail.com

១. ការរៀបចំដី និង ធ្វើទេ

- សំអាតដីចំការ និង រើសស្មៅចេញឱ្យអស់
- ក្នុង រាល់ដីឱ្យបានម៉ដ្ឋល្អ ហើយហាលឱ្យបានពី១០ទៅ១៥ថ្ងៃ ។
- ក្នុងដី (គោក្របី ឬ គោយន្ត) ជម្រៅពី ១៥ ទៅ ២០ សង់ទីម៉ែត្រ។



ការរៀបចំរង

- ទទឹងរង: ១ ម៉ែត្រ និង បណ្តោយទៅតាមលទ្ធភាពដី តែមិនគួរឱ្យលើពី ១៥ ម៉ែត្រឡើយ ដែលធ្វើឱ្យលំបាកក្នុងការថែទាំ ដូចជា ស្រោចទឹកដក ស្មៅជាដើម។
- កំពស់: នៅរដូវប្រាំង២០-៣០សង់ទីម៉ែត្រ និង នៅរដូវវស្សា ពី ៣០ ទៅ៥០ សង់ទីម៉ែត្រ។
- ដាក់លាមកសត្វស្លូត ឬ ជីកំប៉ុស្តិ៍ ក្នុងបរិមាណពី ១ ទៅ ២ គីឡូក្រាម ក្នុងផ្ទៃដីរង១ ម៉ែត្រការ៉េ កប់ទ្រាប់បាតរងដោយច្របល់វាឱ្យសព្វល្អជាមួយដីរង។ (សូមមើលតារាងប្រើប្រាស់ដី នៅទំព័រខាងមុខ)



- គ្របរងដាំ: ធ្វើបានពីរប្រភេទ ដើម្បីទប់ស្កាត់ការហូរច្រោះរង ការពារសំណើមដី កាត់បន្ថយការដុះស្មៅ។

រងគ្របចំបើង



រងគ្របចង់ព្នាស្វិត



ការធ្វើរងគ្របថង់ព្នាស្វិត



១. ធ្វើបន្ទះឫស្សីសម្រាប់ខ្នាស់



២. ដោតកន្ត្រាស់ឫស្សីនៅជាយរង និងខាងចុងរង



៣. លាតសន្ធឹងជុំព្នាស្វិត



៤. ដោតបន្ទះឫស្សី នៅសងខាងជើងរង ប្រវែងពី ១៥ ទៅ ២០សង់ទីម៉ែត្រ



៥. យកដីសង្កត់ជើងរងសងខាង

៦. ចោះរណ្តៅដាំកូនដោយប្រើកំប៉ុងក្តៅ



ចំណាំ

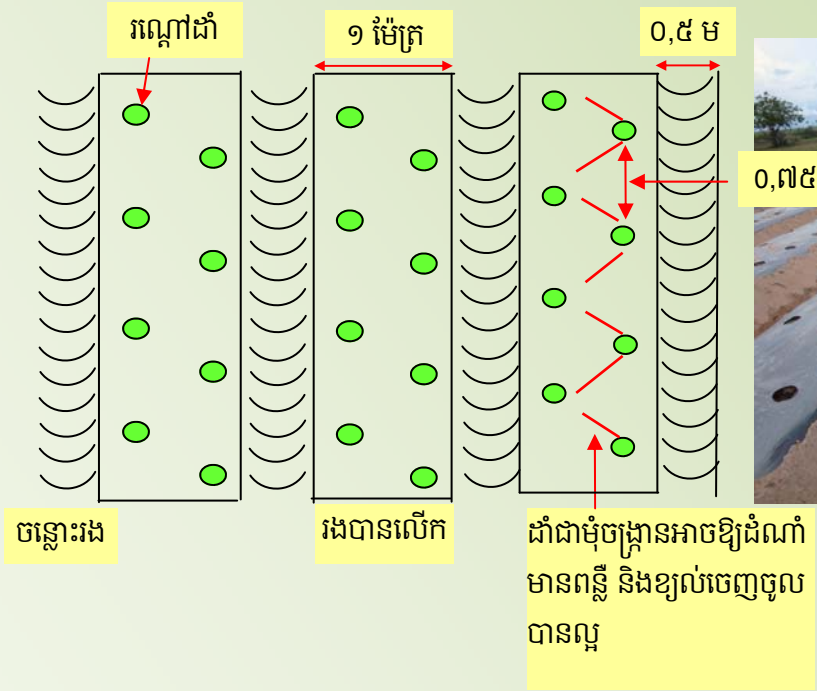
- ប្រើវត្ថុទាំងឡាយណាដែលអាចរកបាន (ដូចជា ឫស្សី ឬ ធាងត្នោត)។ គ្របព្នាស្វិតឱ្យតឹងល្អ រាបស្មើជាប់នឹងផ្ទៃរងដី(តែកុំតឹងខ្លាំងអាចរំហែក ថង់ព្នាស្វិត) ជៀសវាងកុំឱ្យមានប្រលោះខ្យល់នៅខាងក្នុង អាចបង្កឱ្យរលាកកូនដំណាំបាន។
- ក្នុងករណីដីមានក្រួសធំៗនៅតាមរងលើកសម្រាប់ដាំ ដែលជាហេតុបណ្តាលឱ្យព្នាស្វិត រំហែកនោះ យើងអាចយកចំបើង ឬ អង្កាមគ្របពីលើព្នាស្វិត។

លើករងប្រើចំបើងគ្រប



ដាក់ដីទ្រាប់បាតហើយស្រោចទឹក ទើបគ្របចំបើង

គំរូនៃការរៀបចំរងដាំ



០,៧៥ ម

២. ការធ្វើរោងបណ្តុះកូន

ការធ្វើរោងបណ្តុះកូនបន្លែ គឺអាចធ្វើឱ្យគ្រាប់ដុះបានល្អ កាត់បន្ថយការរលួយកូន និង អាចការពារកូនដំណាំ បានពីការឆ្លងជម្ងឺពី សត្វល្អិតចង្រៃ (ដែលមកយាយីកូនដំណាំ)។ រោងបណ្តុះកូនបន្លែ អាចធ្វើតាមទំហំខាងក្រោម៖

- ដំបូលសម្រាប់គ្របរាន៖ កំពស់ ពី ១,៨ទៅ ២ ម៉ែត្រ ដើម្បីងាយស្រួលចេញចូលថែទាំកូនបន្លែ។
- កំពស់រាន៖ ពី ០,៨ ទៅ ១០ ម៉ែត្រពីដី
- ទទឹងរាន៖ ពី ០,៨ ទៅ ១ម៉ែត្រ
- មានដំបូលការពារទឹកភ្លៀង និង សំណាញ់ការពារ ពន្លឺថ្ងៃ (ជាការប្រសើរប្រើសំណាញ់មានពណ៌បៃតង)
- មានជញ្ជាំងធ្វើពីសំណាញ់មុង ការពារសត្វល្អិត។



៣. ការរៀបចំដីបណ្តុះ

ជ្រះអង្កាម

វិធីរៀបចំលាយល្បាយដីបណ្តុះ

លាយវត្ថុធាតុដើមទាំងអស់ ចូលគ្នារួចលិងឱ្យក្តៅសព្វដី

ដីស្រទាប់លើ

ដីកំប៉ុស្តិ៍ / លាមកគោស្នូត

ផលប្រយោជន៍នៃការលាយល្បាយដី សម្រាប់បណ្តុះកូនបន្លែ គឺ ៖

- គ្រាប់ងាយដុះ ឬសដុះលូតលាស់ល្អ
- កូនបន្លែស្រូបយកជីជាតិបានគ្រប់គ្រាន់
- សម្លាប់មេរោគ(ជម្ងឺ) ដែលបង្កឱ្យកូនបន្លែរលួយ
- សម្លាប់គ្រាប់ស្មៅចង្រៃ ដែលដុះដណ្តើមយកជីជាតិពីកូនបន្លែ
- សម្លាប់ពង និង សត្វល្អិតចង្រៃក្នុងដី ដែលបំផ្លាញគ្រាប់បន្លែ

- យកដីដែលលឹងហើយទុកឱ្យត្រជាក់សិន ទើបយកដាក់ក្នុងកន្លាង ឬ ថាសបណ្តុះ



៤. ការរៀបចំបណ្តុះកូនត្រប់

- ត្រូវរៀបចំបណ្តុះកូនត្រប់ ព្រមពេលជាមួយគ្នានឹងការរៀបចំដីដាំ។

ក. បណ្តុះគ្រាប់ជាមុន

- យកគ្រាប់ដាក់ពង្រាយក្នុងក្រណាត់ស្បែកជក់ទឹក មករុំគ្រាប់ឲ្យហាប់ល្អ។
- ស្រោច ទឹកជារៀងរាល់ថ្ងៃឲ្យក្រណាត់ស្បែកសើម ហើយដាក់ទឹកនៃងហាប់មានកំដៅ
- ផ្តាច់គ្រាប់ចំនួនពីរ ទៅ ២ យប់
- ជ្រើសរើសយកគ្រាប់បែកមាត់ដាក់១គ្រាប់ក្នុង១កន្លាង ឬ ១ នូថាសបណ្តុះ
- ដាក់គ្រាប់ជំរៅ ១សង់ទីម៉ែត្រ (ប្រហែល កន្លះថ្នាំងដៃ) បើដាក់គ្រាប់ជ្រៅពេក ឬ រាក់ពេក អាចធ្វើឲ្យគ្រាប់មិនដុះបាន។
- រាយដីស្តើងៗពីលើគ្រាប់



ខ. ដាក់គ្រាប់បណ្តុះដោយផ្ទាល់ក្នុងថាសបណ្តុះ ឬ កន្លាង

- យកគ្រាប់ស្ងួតចំនួន១គ្រាប់ដាក់បណ្តុះផ្ទាល់ ក្នុង ១ កន្លាង ឬ ១ នូថាស បណ្តុះ។
- ដាក់គ្រាប់ជំរៅ ១សង់ទីម៉ែត្រ (កន្លះថ្នាំងដៃ) បើដាក់គ្រាប់ជ្រៅពេក ឬ រាក់ពេក អាចធ្វើឲ្យគ្រាប់មិនដុះបាន។
- រាយដីស្តើងៗពីលើគ្រាប់
- ស្រោចទឹករៀងរាល់ពេលព្រឹក ឲ្យជោគល្អម (អាចពី ១ ទៅ ២ដង ក្នុង ១ថ្ងៃ អាស្រ័យតាមស្ថានភាពដី) បើសិនដីស្ងួតពេក អាចធ្វើឲ្យគ្រាប់មិនដុះ។



- យកថាស ឬ កន្លែងដែលបានដាក់គ្រាប់ ហើយដាក់លើរាន ដែលមានសំណាញ់



កូនគ្រប់បណ្តុះក្នុងថាសបណ្តុះ

៥. ការដាំកូនគ្រប់

- កូនគ្រប់អាយុ១ខែ បន្ទាប់ពីសាបគ្រាប់ អាចយកទៅដាំបាន
- ត្រូវពង្រឹងកូនគ្រប់ចំនួន ៥ថ្ងៃ មុនយកកូនទៅដាំ (ដាក់កូនគ្រប់ឲ្យត្រូវពន្លឺថ្ងៃ និងកាត់បន្ថយការស្រោចទឹក)
- បញ្ចូលទឹកតាមប្រលោះរងនៅពេលព្រឹក (ប្រសើរឧបត្ថម្ភ សម្រាប់រងដាំដោយគ្របកៅស៊ូឆ្ងាស្វិត ប៉ុណ្ណោះ)



ដាក់កូនគ្រប់ឲ្យត្រូវពន្លឺថ្ងៃ ចំនួន៥ ថ្ងៃ មុនយកទៅដាំ

បញ្ចូលទឹកតាមរងនៅពេលព្រឹក ដាំកូនដំណាំនៅពេលសៀល



កូនគ្រប់បានដកពីថាសបណ្តុះ

- ដាក់ថ្នាំពុលកសិកម្ម ដោយណូតឺហ្វុយរ៉ាន់ (Dinotefuran) មុនពេលដាំ ២ក្រាម (គឺ ប្រហែល ១ ស្លាបព្រាជ័រ) ក្នុង ១ រណ្តៅ។ យើងអាចដាក់មុន ឬ ក្រោយពេលដាំ (យ៉ាងយូរ ៧ថ្ងៃ បន្ទាប់ពីដាំ) ដើម្បីការពារសត្វល្អិតចង្រៃបំផ្លាញ ដំណាំដូចជាពូកសត្វល្អិតជញ្ជក់ (រុយស ចៃ ទ្រីប..)



- ដាំកូនត្រឹម ដីកំណើត (ដីបណ្តុះ)



ដាំកូនត្រឹម ដីកំណើត



៦. ការថែទាំ

៦.១. ការដាក់ដី

ក. ទីតាំងដាក់ដីបំប៉ន

- រងគ្របបញ្ជាស្ទិច ឬ គ្របចំបើង ត្រូវយកឈើបុក រណ្តៅសងខាងគុម្ព ទើបដាក់ដី ។
- ដាំកូនបន្លែបានរយៈពេល ១៤ថ្ងៃ ត្រូវដាក់ដី ចំងាយ ១០ សង់ទីម៉ែត្រ (១តឹក) ពីគល់។
- ដាំកូនបានរយៈពេល ៤អាទិត្យ ត្រូវដាក់ដី ចំងាយ ពី ១៨ ទៅ ២៥ សង់ទីម៉ែត្រ ពីគល់។
- ដាំកូនបានលើសពី ៤២ ថ្ងៃ ត្រូវដាក់ដីនៅចន្លោះ កណ្តាល ពីគុម្ពមួយ ទៅគុម្ពមួយ។



រណ្តៅកប់ដីបំប៉ន

ខ. ពេលវេលាដាក់ដីបំប៉ន

- ដាក់ដីបំប៉នឱ្យបានទៀងទាត់ ចន្លោះពី ៧ ទៅ ១៥ ថ្ងៃម្តង បន្ទាប់ពីដាំកូនបន្លែហើយ គឺអាស្រ័យតាមប្រភេទដី។
ចំពោះដីខ្សាច់ ត្រូវដាក់ដីឱ្យបានញឹកញាប់ តែបរិមាណតិចជាងដីមានល្បាយច្រើនជាងខ្សាច់។
- មិនត្រូវដាក់ដីនៅពេលថ្ងៃក្តៅ ដើម្បីជៀសវាងការប៉ះពន្លឺថ្ងៃក្តៅខ្លាំងធ្វើឱ្យជីវាកាយ ហើយឆ្ងល់ខ្លោចស្លឹក ដើម
- ស្រោចទឹកភ្លាម (ដោយបញ្ចូលទឹកចង្កូរ) បន្ទាប់ពីដាក់ដីហើយ។

គ. បរិមាណដីសម្រាប់ប្រើ

ពេលវេលាដាក់ដី	ប្រភេទដី	បរិមាណដី	កន្លែងដាក់ដី
មុនពេលដាំ ១៥ ថ្ងៃ	ដីសរីរាង្គ (លាមកសត្វ ដែលពុកផុយ ឬ កំប៉ុស្តិ៍)	ពី ១ ទៅ ២ គីឡូក្រាម ក្នុង ដីរង ១ ម៉ែត្រការ៉េ	កប់ដីកណ្តាលរង (ពេលរៀបចំរងដាក់គម្របរង)
មុនដាំ ៥ ទៅ ៧ ថ្ងៃ (បន្ទាប់ពីចោះរង)	ដី ២០-២០-១៥	៥ ក្រាម (កន្លះស្រាព្រាបាយស្នើ) ក្នុង ១ គុម្ព	បុកកប់កណ្តាលរណ្តៅ (មុនដាំ ៥ ទៅ ៧ ថ្ងៃ)
ក្រោយពីដាំ ៧ ថ្ងៃ	ដី ២០-២០-១៥ និង ដី ៤៦-០-០	៥ ក្រាម ក្នុង ១ គុម្ព ៥ ក្រាម ក្នុង ១ គុម្ព	កប់ដី ១០ សង់ទីម៉ែត្រ ពីគល់ ដំណាំ (២ រន្ធ សងខាងគុម្ព)
ក្រោយពីដាំ ១៤ ថ្ងៃ	ដី ២០-២០-១៥ និង ដី ៤៦-០-០	៥ ក្រាម ក្នុង ១ គុម្ព ៥ ក្រាម ក្នុង ១ គុម្ព	កប់ដី ១០ សង់ទីម៉ែត្រ ពីគល់ ដំណាំ (២ រន្ធ សងខាងគុម្ព)
ក្រោយពីដាំ ២១ ថ្ងៃ	ដី ២០-២០-១៥ និង ដី ១៦-២០-០	៥ ក្រាម ក្នុង ១ គុម្ព ៥ ក្រាម ក្នុង ១ គុម្ព	កប់ដី ១៨ ទៅ ២៥ សង់ទីម៉ែត្រ ពីគល់ ដំណាំ (១ រន្ធ ចន្លោះគុម្ព)
ក្រោយពីដាំ ២៨ ថ្ងៃ	ដី ២០-២០-១៥ និង ដី ១៦-២០-០	៥ ក្រាម ក្នុង ១ គុម្ព ៥ ក្រាម ក្នុង ១ គុម្ព	កប់ដី ១៨ ទៅ ២៥ សង់ទីម៉ែត្រ ពីគល់ ដំណាំ (១ រន្ធ ចន្លោះគុម្ព)
ក្រោយពីដាំ ៣៥ ថ្ងៃ	ដី ២០-២០-១៥ និង ដី ០-០-៦០	៥ ក្រាម ក្នុង ១ គុម្ព ៥ ក្រាម ក្នុង ១ គុម្ព	កប់ដី ១៨ ទៅ ២៥ សង់ទីម៉ែត្រ ពីគល់ ដំណាំ (១ រន្ធ ចន្លោះគុម្ព)
ក្រោយពីដាំ ៤២ ថ្ងៃ	ដី ២០-២០-១៥ និង ដី ១៦-២០-០	៥ ក្រាម ក្នុង ១ គុម្ព ៥ ក្រាម ក្នុង ១ គុម្ព	កប់ដី ២៥ សង់ទីម៉ែត្រ ពីគល់ ដំណាំ (១ រន្ធ ចន្លោះគុម្ព)
ក្រោយពីដាំ ៤៩ ថ្ងៃ	ដី ១៦-២០-០ និង ដី ០-០-៦០	៥ ក្រាម ក្នុង ១ គុម្ព ៥ ក្រាម ក្នុង ១ គុម្ព	កប់ដី ២៥ សង់ទីម៉ែត្រ ពីគល់ ដំណាំ (១ រន្ធ ចន្លោះគុម្ព)
ក្រោយពីដាំ ៥៦ ថ្ងៃ	ដី ២០-២០-១៥ និង ដី ១៦-២០-០	៥ ក្រាម ក្នុង ១ គុម្ព ៥ ក្រាម ក្នុង ១ គុម្ព	កប់ដី ២៥ សង់ទីម៉ែត្រ ពីគល់ ដំណាំ (១ រន្ធ ចន្លោះគុម្ព)
ក្រោយពីដាំ ៦៣ ថ្ងៃ	ដី ១៦-២០-០ និង ដី ០-០-៦០	៥ ក្រាម ក្នុង ១ គុម្ព ៥ ក្រាម ក្នុង ១ គុម្ព	កប់ដី ២៥ សង់ទីម៉ែត្រ ពីគល់ ដំណាំ (១ រន្ធ ចន្លោះគុម្ព)

ចំណាំ៖ ការដាក់ដីរហូតដល់ប្រមូលផលអស់។ ការដាក់ដីអាចប្រែប្រួលបរិមាណ ឬ ប្រភេទដីអាស្រ័យទៅលើសុខភាពដំណាំ

ចំណាំ:

- ដី ១០ ក្រោម (ប្រហែល ១ ស្រាបព្រាបាយស្មើ ឬ ២ គម្របដកទឹកសុទ្ធតូច)។
- ស្រោចដីបំប៉នស្លឹក បន្ទាប់ពីដាំកូនបាន៧ថ្ងៃ រៀងរាល់៧ថ្ងៃម្តង រហូតពេលចាប់ផ្តើមចេញផ្កាដំបូង ។
- បាញ់ដីបំប៉នផ្លែផ្កា បន្ទាប់ពីគ្រប់ចាប់ផ្តើមចេញផ្កាដំបូង រៀងរាល់៧ថ្ងៃម្តង
- បរិមាណដី ដែលដាក់ខាងលើនេះ អាស្រ័យទៅតាមស្ថានភាពលូតលាស់របស់ដំណាំ។

៦.២. ការដោតទំរប់ដើម និង ការតាក់តែងមែក

- ត្រូវដោតទ្រើងឱ្យច្បាស់ បន្ទាប់ពីដាំកូនគ្រប់ហើយ បាន ២អាទិត្យ
- ការដោតទ្រើងតាមរបៀបផ្សេងៗគ្នាដែលអាចធ្វើបានដើម្បីទំរប់ដើម មែក ធ្លាក់មកដី
- កាត់ខ្លែងផ្នែកខាងក្រោម ដើម្បីឱ្យមានខ្យល់ និងពន្លឺចេញចូលបានគ្រប់គ្រាន់



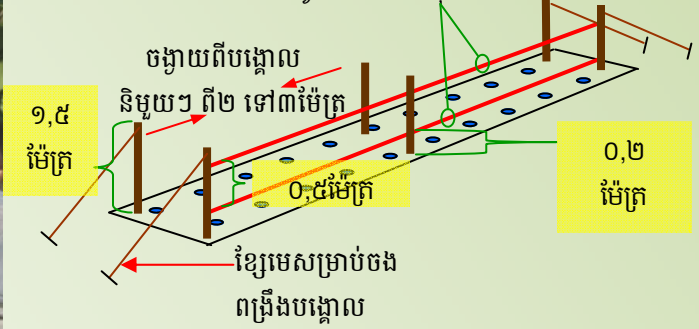
ចងខ្សែដែលបានរុំដើមមេ និងមែក ទៅនឹងខ្សែ ឬ ឬស្សី/ឈើ



គ្រប់បានកាត់ខ្លែង និង ស្លឹកផ្នែកខាងក្រោម

របៀបធ្វើទ្រើងគ្រប់

ទ្រើងនៅខាង(ជាខ្សែ ឬធាបូស្សី)
គ្រប់ចងនៅខាងក្នុងបង្គោល



៦.៣. ការស្រោចទឹក

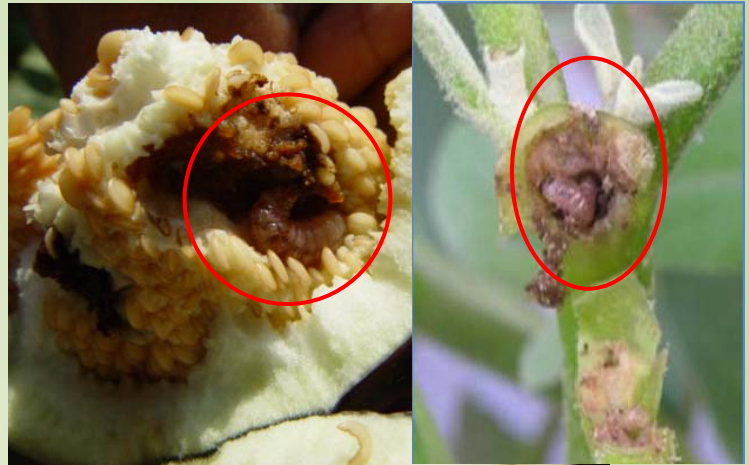
- ស្រោចទឹករៀងរាល់ បន្ទាប់ពីដាំកូន រហូតដល់បាន២អាទិត្យ ដើម្បីឱ្យកូនគ្រប់ ដុះឬសបានរឹងមាំ។
- កុំទុកឱ្យដីស្ងួត រហូតដល់៣ថ្ងៃ ជាពិសេសក្នុងពេលគ្រប់ ចេញផ្កា និង ក្តីបផ្លែ។
- ស្រោចទឹក ដោយបញ្ចូលទឹកតាមប្រលោះរង។

៧. ការគ្រប់គ្រងសត្វល្អិតបន្លែ និងជង្រូង

៧.១. ដង្កូវចោះផ្លែ និង ស្បែងដើម

មេអំបៅតែងពងដាក់ផ្នែកខាងក្រោមស្លឹក លើផ្កា និងដើម ជាពិសេស ឬជាក្រុម។ ក្រោយមកពងវាញាស់ជាដង្កូវ ហើយចោះចូលក្នុងដើមផ្នែកខ្លះនៃត្រួយនៃដំណាំ ធ្វើឱ្យដើមត្រប់ស្រពោនមិនអាចលូតលាស់បាន ឬក៏ ចោះចូលក្នុងក្តីបខ្លីៗ ធ្វើឱ្យផ្លែស្អុយរលួយ ។

- កាត់ផ្លែត្រួយដែលបានបំផ្លាញដោយដង្កូវយកទៅដុត ឬ កប់ចោល។ បើទុកផ្លែ និង ត្រួយទាំងនេះ ក្នុងចំការ នោះដង្កូវនឹងលូតលាស់ធំធាត់ជាមេអំបៅ ហើយពងដាក់ត្រប់បំផ្លាញដំណាំកាន់តែខ្លាំងជាងមុន។
- បេះកូនដង្កូវ និងពងដង្កូវដោយដៃ
- ប្រើប្រាស់ស្និតគ្របរងដើម្បីកាត់បន្ថយពពួកដង្កូវក្នុងដី
- បាញ់ថ្នាំពុលកសិម្មនៅពេលកូនដង្កូវទើបញាស់ទើបមានប្រសិទ្ធភាពបាញ់ថ្នាំពុលកសិម្ម ដូចជា៖ ថ្នាំក្លរីហ្វូស លាយជាមួយស៊ីពែមេទ្រីន (chlorpyrifos + cypermethrin) ថ្នាំហ្វីប្រូនីល (fipronil) ថ្នាំបាក់ស៊ីលូសស្ស៊ីនជៀនស៊ី (Bacillus thuringiensis)



ដង្កូវចោះផ្លែត្រប់

ដង្កូវស្បែងដើមត្រប់

៧.២. ដង្កូវកាត់ស្លឹក

- ចាប់/បេះកូនដង្កូវ និង ពងដង្កូវ ដោយដៃ
- ប្រើប្រាស់ស្និតគ្របរង ដើម្បីកាត់បន្ថយពពួកដង្កូវក្នុងដី
- បាញ់ថ្នាំពុលកសិម្មនៅពេលកូនដង្កូវទើបញាស់ទើបមានប្រសិទ្ធភាពបាញ់ថ្នាំពុលកសិម្ម ដូចជា ថ្នាំក្លរីហ្វូស លាយជាមួយស៊ីពែមេទ្រីន (chlorpyrifos+ cypermethrin) ថ្នាំហ្វីប្រូនីល (fipronil) ថ្នាំបាក់ស៊ីលូសស្ស៊ីនជៀនស៊ី (Bacillus thuringiensis)



៧.៣. ពីងពាងក្រហម

វាបំផ្លាញខ្លាំងដល់ដំណាំគ្រប់ ម្ជូស ម្រះ ឌីឡីក ត្រសក់ និង ប៉េងប៉ោះ។ វាបណ្តាលឱ្យស្លឹកចំណាស់របស់ដំណាំឡើងខ្លោច ។ វាកើតមានខ្លាំង នៅពេលអាកាសធាតុក្តៅស្ងួត ។



វិធានការការពារ និងកំចាត់

- ត្រូវត្រួតពិនិត្យរកមើលពីងពាងក្រហមឱ្យបានទៀងទាត់
- កាត់ស្លឹកដែលបំផ្លាញដោយពីងពាងក្រហមចេញពីចំការ ហើយប្រមូលដុតចោល
- បាញ់ស្លឹកស្តៅ ម្ជូស ឬ ខ្លឹមស
- បាញ់ថ្នាំពុលកសិកម្មពីខាងក្រោម និងខាងលើផ្លែស្លឹក ដូចជា៖ ថ្នាំ អ៊ីមីដាក្លូរីដ (Imidacloprid) ថ្នាំ ឌីយ៉ាស៊ីណុង (Diazinon) ថ្នាំអាបាមិចទីន (Abermectin)

៧.៤. ចៃ

វាបំផ្លាញដំណាំគ្រប់ប្រភេទ។ គេអាចសំគាល់ចំការបន្ថែមមានចៃបាន ដោយសារមានស្រមោចជាច្រើនប្រភេទរាម ឬ តោងឡើងលើដំណាំ ។ រយៈពេលពី៣ ទៅ៤ថ្ងៃ ធ្វើឱ្យស្លឹកដំណាំ រួញហើយកោងចុះក្រោម ធ្វើឱ្យការលូតលាស់របស់ដំណាំយឺត។ ចៃជាអ្នកចម្លងជម្ងឺរ៉ុស ទៅដំណាំ។

វិធីការពារ៖

- បេះសំបុកចៃដោយដៃ
- ប្រើប្លាស្ទិចគ្របដំណាំ
- ប្រើអន្ទាក់ការស្អិតពណ៌លឿង
- ប្រើថ្នាំពុលកសិកម្ម ដាយណូតីហ្គុយរ៉ាន់(Dinotefuran) ចំនួន ២ក្រាមក្នុង ១ រល្លោ។ យើងអាចដាក់មុន ឬ ក្រោយពេលដាំ (យ៉ាងយូរ ៧ថ្ងៃបន្ទាប់ពីដាំ) ដើម្បីការពារសត្វល្អិតចង្រៃបំផ្លាញដំណាំដូចជាពពួកសត្វល្អិតជញ្ជក់ ដូចជា រុយស និងសត្វល្អិតជញ្ជក់ផ្សេងៗទៀត។
- ប្រើថ្នាំពុលកសិកម្មដូចជា ថ្នាំ អ៊ីមីដាក្លូរីដ (Imidacloprid) ថ្នាំមេតូមីល (methomyl) និង អាបាមិចទីន (Abermectin)



មេចៃ (ថតពង្រីក)



មេចៃ (ទំហំធម្មតា)

របៀបធ្វើអន្ទាក់ចាប់ចៃ



ការស្ថិតចាប់សត្វល្អិត



លាបការស្ថិតពីលើអន្ទាក់ប្លាស្ទិចពណ៌លឿង



ដាក់អន្ទាក់ចន្លោះ ពីលើទៅ១០ម៉ែត្រ

៧.៥. ជម្ងឺស្រពោនស្លឹក

- ប្រើពូជធន់នឹងជម្ងឺនេះ
- ដាំឆ្លាស់មុខដំណាំ
- ការពារកុំឱ្យឫស និងផ្នែកផ្សេងៗរបស់ដើម ជាចំណាត់ ដែលជាហេតុបណ្តាលឱ្យពពួកបាក់តេរី ជ្រៀតចូលបាន
- ត្រូវឧស្សាហ៍ពិនិត្យចំការរកមើលដើមត្រប់ដែលមានរោគសញ្ញាស្រពោន ហើយត្រូវដកដើមត្រប់មានសញ្ញានេះ ជាបន្ទាន់។



សំគាល់

- មិនត្រូវយកថ្នាំពុលកសិកម្មលាយចូលគ្នាច្រើនមុខសំរាប់បាញ់ទេ (ថ្នាំអាចមានប្រតិកម្មជាមួយគ្នាបណ្តាលឱ្យពុំមានប្រសិទ្ធិភាព)
- ត្រូវជ្រើសរើសយក ក្បាលបាញ់ទុយយោ ដែលមានលក្ខណៈសាចល្អ ទើបថ្នាំនៅជាប់នឹងដើមស្លឹកបន្ថែម។
- ត្រូវប្រើទឹកស្អិតលាយជាមួយថ្នាំនៅពេលបាញ់ថ្នាំ
- ត្រូវបាញ់នៅខាងលើ និងខាងក្រោមផ្ទៃស្លឹក និងតាមក្រយស្លឹកដើម ឱ្យបានសព្វ
- បាញ់ថ្នាំពុលកសិកម្មនៅពេលថ្ងៃល្ងាច

៨. ការប្រមូលផល

- ទំហំផ្លែត្រូវបេះទៅតាមតម្រូវការទីផ្សារ
- ត្រូវបេះផ្លែនៅពេលព្រឹក ដោយប្រើកន្ត្រែកកាត់ទង
- បេះផ្លែជាក់ក្នុងសម្ភារៈដែលមានផ្ទៃរលោង ដើម្បីកុំឱ្យកកិត និងដាំផ្លែ
- ចំណាត់ថ្នាក់គុណភាពត្រូវ ជា លេខ ១, ២, ៣
- ច្រកចងដែលមានបរិមាណសមស្របមានគុណភាពស្វិតទន់
- ថង់ត្រូវចោះរន្ធតូចៗ ដើម្បីឱ្យមានខ្យល់ចេញចូល កុំឱ្យស្លាក
- ជៀសវាងច្រកបន្លែច្រើនជ្រុល ហួសបរិមាណ។ ហាមប្រើសម្ភារៈគ្មានខ្យល់ចេញចូល ព្រោះវាធ្វើឱ្យបន្លែខូចគុណភាព (ទន់ ប្រៃពណ៌លឿង និង ងាយរលួយ)។



៩. ការកត់ត្រាចំណាយចំណូលផលិតកម្ម និង វិភាគសេដ្ឋកិច្ច

៩.១. ការកត់ត្រាចំណាយចំណូលផលិតកម្ម

ការកត់ត្រាទុកនូវតួលេខនៃចំណាយចំណូល មានសារៈសំខាន់ណាស់ ។ មាន ហេតុផលជាច្រើន ដែលគេ ចាំបាច់ត្រូវកត់ត្រាជាប្រចាំ ពីចំណាយចំណូលផលិតកម្ម ។ ហេតុផលចំបងមួយចំនួន មានដូចជា៖

ប្រសិនបើគ្មានការកត់ត្រាពីអ្វីដែលត្រូវបានចំណាយ ហើយអ្វីដែលបានចំណូលនោះទេ យើងនឹងមិនអាចដឹង បានទេ ថា តើ មុខជំនួញ (ដូចជា ការដាំបន្លែ) របស់យើង ខាត ឬ ចំណេញ? ចូរចងចាំថា ការទទួលបានប្រាក់ ចំណូលរាល់ថ្ងៃ មិនមានន័យថា យើងបានទទួលប្រាក់ចំណេញនោះទេ ។

ប្រសិនបើយើងដឹងច្បាស់ពីមុខចំណាយ និង មុខចំណូលច្បាស់លាស់ យើងអាចរិះរកវិធីដើម្បី គ្រប់គ្រងជំនួញ ឲ្យបានកាន់តែល្អ កាន់តែបានចំណេញច្រើន។

កំណត់ត្រាអាចត្រូវប្រើប្រាស់សម្រាប់ធ្វើផែនការចំណាយនៅពេលអនាគត ពីព្រោះយើងអាចដឹងពីតំលៃ និង ធនធានដែលត្រូវចំណាយ ។

គោលដៅចំបងនៃធ្វើជំនួញ ឬ ផលិតកម្មអ្វីមួយ គឺរកបានចំណេញ និង កាន់តែចំណេញច្រើន ។ ប្រាក់ ចំណេញ ជា ផលសង (ឬ ភាពខុសគ្នាជារវាង) រវាង ប្រាក់ចំណូល (បានមកពីការលក់ផលិតផល ឬ សេវាកម្ម) និង ប្រាក់ចំណាយទាំងអស់ ។ ចំណាយ អាចបែងចែកជា ២ ប្រភេទ គឺ ៖

(១) ចំណាយថេរ (មិនប្រែប្រួល*) គឺជា ចំណាយមូលធន ដែលប្រើមួយសារមិនខូច ឬ មិនអស់ ដូចជា ដី សំណង់ ឃ្នាំង សំភារៈសាងសង់ទ្រើងត្រសក់ ធុងស្រោច ម៉ាស៊ីនបូមទឹក ប្រព័ន្ធស្រោចស្រពដំណាក់ទឹក រោងបណ្តុះ ផ្សិត ទ្រុងមាន់ គ្រឿងចក្រ..... ដែលមានតំលៃ (ត្រូវកាត់រំលោះ) ជាប្រចាំ ទោះជាមានការផលិត ឬក៏ គ្មានការផលិត ក៏ដោយ ។ ដោយសារខុបករណ៍ និង សម្ភារៈ ក្នុងមុខចំណាយមិនប្រែប្រួល ទាំងនេះ អាចប្រើបានច្រើនដង (ប្រើម្តង មិនអស់) ហើយ អាចប្រើនៅក្នុងផលិតកម្ម សារក្រោយៗ បានទៀតនោះ គេត្រូវគិតរំលោះវា ជាច្រើនសារ/ដង ។ ការ កំណត់ចំនួនសាររំលោះថ្លៃខុបករណ៍ និង សម្ភារៈ ក្នុងប្រភេទចំណាយថេរនេះ អាចគិតបានច្រើនបែប ដូចជា តាម ចំនួនសារ (ដង) ផលិតកម្ម តាមអាយុកាល (រយៈពេល) អាចនៅប្រើបានរបស់វា ។

* មិនប្រែប្រួល បានន័យថា៖ នៅពេលទិញ ឬ សាងសង់ហើយ (គឺថា បានចំណាយហើយ) ទោះបីបានប្រើ ឬ មិនបានប្រើក្តី សម្រាប់ការផលិតទំនិញ(ផលិតផល)អ្វីមួយ ក៏ដោយ ក៏គុណភាព (គឺថា វាក្លាយបន្តិចម្តងៗ ទៅជារបស់ចាស់ សឹកអចរិល.....) ហើយ គំរែរបស់វា នឹងត្រូវប្លាត់បង់បន្តិចម្តងៗ ទៅតាមនោះដែរ។

