

**ជំងឺលើដំណាំស្រូវ**

**(Diseases on Rice crop)**

## លក្ខណៈទូទៅរបស់ជំងឺ

- ជំងឺ គឺជាភាពប្រែប្រួលការលូតលាស់របស់រុក្ខជាតិខុសពីលក្ខណៈធម្មតា
- ជំងឺមួយអាចកើតមានឡើងដោយសារកត្តា ៣យ៉ាងរួមផ្សំគ្នា គឺ
  - មេរោគ (ភ្នាក់ងារបង្ករោគ )
  - បរិយាកាស (បរិស្ថាន )
  - រុក្ខជាតិ (ជំរក )

# គ្រាវងារបង្កជំងឺលើរុក្ខជាតិមាន

## ១- ភ្នាក់ងារមានជីវិត (ជំងឺឆ្លង)

- ពួកផ្សិត
- បាក់តេរី
- វីរុស
- ណេម៉ាតូដ

## ២- ភ្នាក់ងារគ្មានជីវិត (ជំងឺមិនឆ្លង)

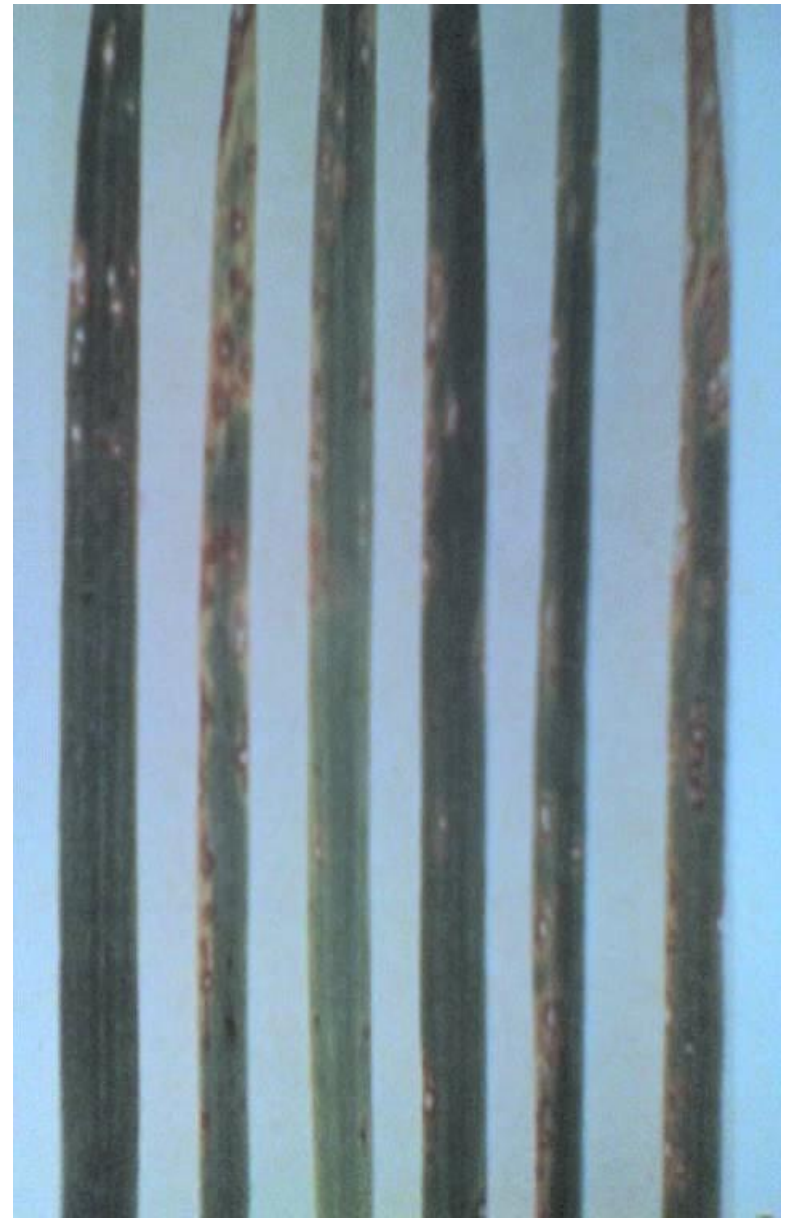
- ការលើសសារធាតុចិញ្ចឹម
- ការខ្វះសារធាតុចិញ្ចឹម
- ការពុលសារធាតុផ្សេងៗ

# ជំងឺបណ្តាលមកពីផ្សិត

## ជំងឺបាស (Rice blast)

### - រោគសញ្ញា

- លើស្លឹក មានស្នាមចំណុចរាងពងក្រពើពណ៌ត្នោតប្រផេះ ផ្នែកកណ្តាលមានពណ៌ប្រផេះ ហើយជាយូរខាងពណ៌ត្នោតរាងស្រួចចុងសងខាងសណ្ឋានដូចភ្នែកមនុស្ស ។ ចំណុចអាចរីកលូតវែងរលាយចូលគ្នា ។ បើរាលដាលដល់ស្រទេបស្លឹកអាចបណ្តាលអោយស្លឹកងាប់ ក្នុងករណីធ្ងន់ធ្ងរស្រូវមិនចេញក្បូរ ។



➤ លើដើម និង កូរ

មានចំណុចខ្មៅនៅថ្នាំងតូចៗរាងខ្វង រីករាលដាលលឿន រលួយ បាក់ងាប់ ។

កូរស្រូវអាចមានពណ៌ស គ្មានដាក់គ្រាប់ ចំណុចខ្មៅអាចកើតលើគ្រាប់ ស្នែង

- ភ្នាក់ងារបង្ក គឺបង្កដោយផ្សិតឈ្មោះ *Pyricularia oryzae*
- ប្រភពចំណង តាមរយៈគ្រាប់ពូជ កាកសំណល់រុក្ខជាតិ ស្មៅអំបូរក្រាមីណេ (Gramineae) ។

## ➤ វិធានការការពារ

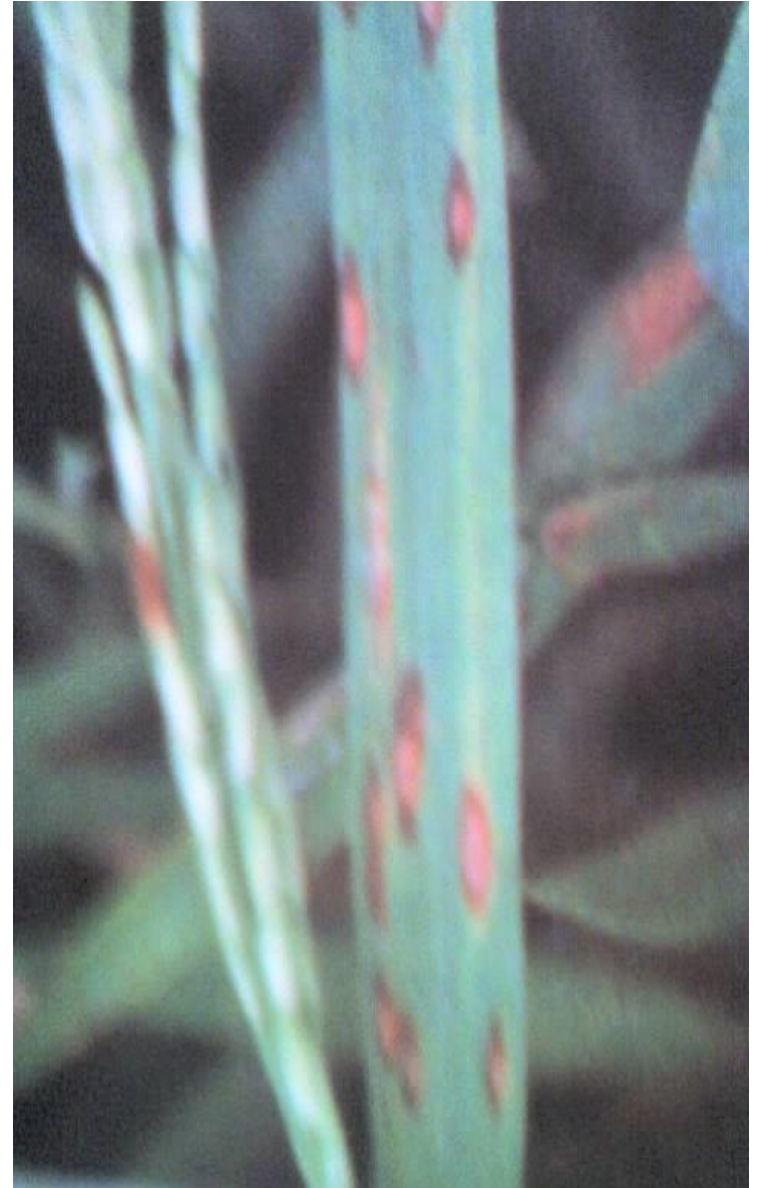
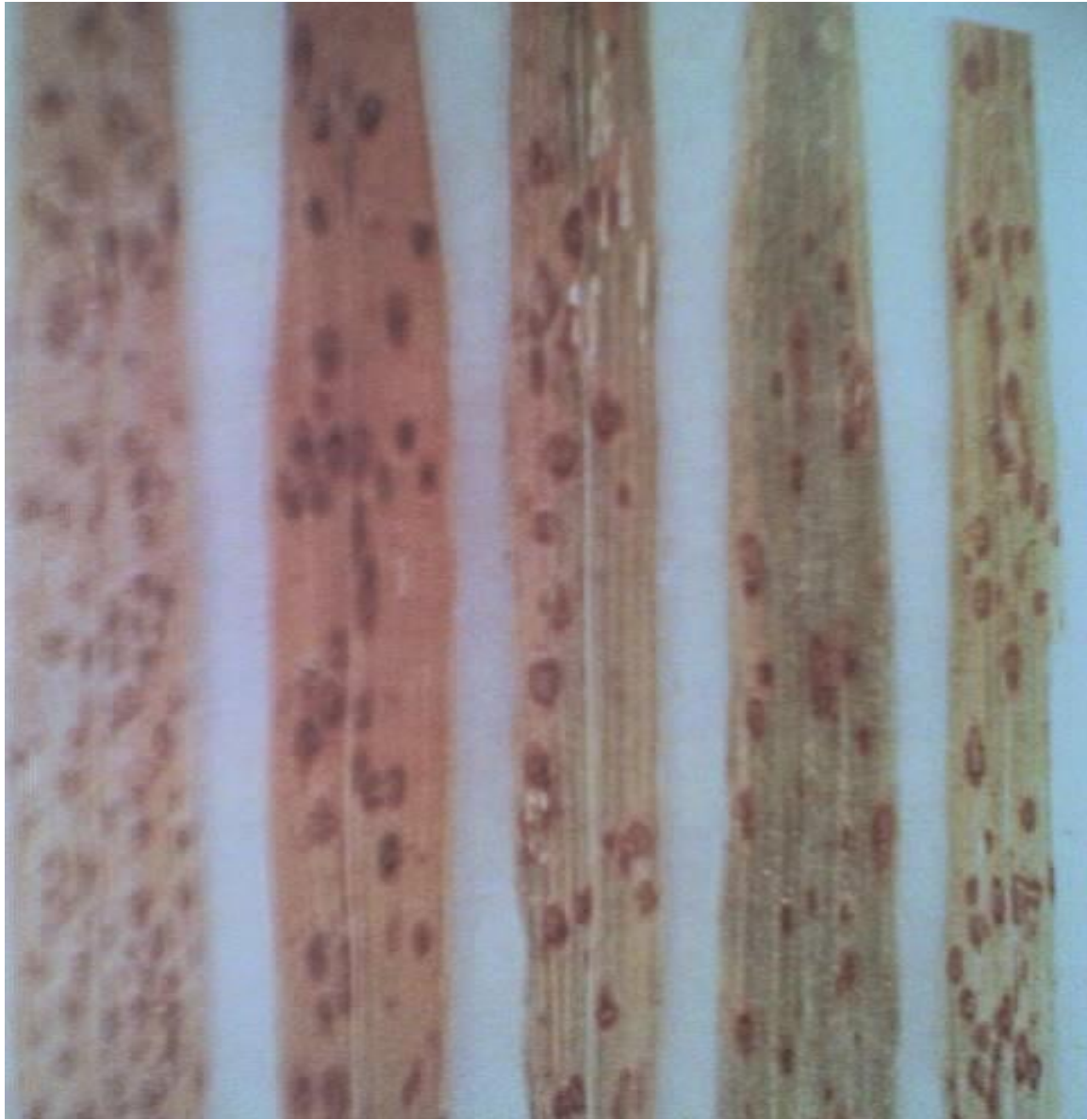
- ដាំពូជធនមាន IR36 IR42 IR64 IR60
- គួរបាចដីអាហ្សិតជាមួយដីផ្លូវស្ងាត
- ភ្ជួរលប់គល់ជម្រកាំងក្រោយពេលប្រមូលផល
- សំអាតស្មៅក្នុងស្រែ លើភ្នំ និងក្នុងប្រឡាយ
- អាចប្រើថ្នាំសំលាប់ផ្សិត (Fungicide) ក្នុងករណីធ្ងន់ធ្ងរ Benlat-2Kg/ha ឬ Zineb-3Kg/ha ត្រូវបាញ់មុនពេលស្រូវចេញផ្កា

➤ ជំងឺអុចត្នោត (Brown Spots)

▪ រោគសញ្ញា

- កើតលើស្រទាប់ស្លឹក និងសំបកគ្រាប់
- លើស្រទាប់ស្លឹកមានស្នាមចំណុចពណ៌ត្នោតរាងមូល ឬរាងពងក្រពើ ។
- លើស្លឹកចំនុចរាងមូល ឬទ្រវែងសណ្ឋានដូចគ្រាប់ល្ង
- ចំនុចតូចៗពណ៌ត្នោត ឯស្នាមធំៗពណ៌ត្នោតចាស់នៅតែមធ្លែកកណ្តាលលើដីឆ្នាំ សស្រអាប់ ឬប្រផេះ ។





- ភ្នាក់ងារបង្កជំងឺ ជំងឺនេះបង្កដោយផ្សិតឈ្មោះ Helminthosporium oryzae
- ការឆ្លងរាលដាល ផ្សិតជ្រៀតចូលក្នុងរុក្ខជាតិតាមអេពីឌៀម និងតាមរន្ធស្នូម៉ាតរបស់ស្លឹក ផ្សិតរាលដាលខ្លាំងពេលសីតុណ្ហភាព 20-25 អង្សាសេនិង សំណើមខ្ពស់ជាង ៩0% ដ៏ស្ងួត  
ដីខ្វះជាតិអាប្រូត អាចអោយស្រូវឆាប់ទទួលជំងឺនេះ ។  
គ្រាប់កាកសំណល់រុក្ខជាតិដែលមានស៊ែមីសេល្យូម និងស្មៅជាភ្នាក់ងារចម្លងជំងឺយ៉ាងសំខាន់ ។

▪ វិធានការការពារ និង កំចាត់

- ដាំពូជធន់នឹងជំងឺ (ដូចជំងឺបាស)
- ធ្វើអនាម័យស្រែបំបាត់ជំរករបស់ផ្សិត (ស្មៅ កាកសំណល់រុក្ខជាតិ)
- ភ្ជួរលប់ ឬដុតគល់ជញ្ជាំងក្រោយពេលមានកើតជំងឺរាតត្បាតខ្លាំង
- បញ្ជូលទឹកនៅពេលស្រូវដុះពន្លក
- សំអាតគ្រាប់ពូជដោយយកគ្រាប់ពូជទៅត្រាំទឹក២៤ម៉ោងរួចកំដៅនៅសីតុណ្ហភាព ៥៣-៥៧ អង្សាសេ រយៈពេល១០នាទី រួចធ្វើអោយគ្រាប់ត្រជាក់បន្ទាន់
- អាចប្រើថ្នាំសំលាប់ផ្សិតនៅដំណាក់កាលលូតលាស់ដូចជំងឺបាសដែរ

➤ **ជំងឺឆ្កួតត្នោត (Narrow Brown Spots)**

▪ **រោគសញ្ញា**

- ស្នាមមានពណ៌ត្នោតសណ្ឋានជាខ្សែឆ្កួតខ្លីៗស្របសសៃវែនស្លឹក ។ អាចកើតលស្រទបស្លឹក និងលើគ្រាប់ដេរ ។ ពេលមានសភាពធ្ងន់ធ្ងរ ស្នាមនោះមានទំហំធំ មានពណ៌ត្នោតខ្លីផ្នែក កណ្តាលពណ៌ប្រផេះ ។ ច្រើនកើតនៅដំណាក់កាលស្រូវមានស្លឹកទង់ជ័យ ។

▪ **ភ្នាក់បង្ករោគ និង ការរាលដាល**

- ជំងឺបង្កដោយផ្សិតឈ្មោះ *Cercospora oryzae*
- ផ្សិតជ្រៀតចូលក្នុងជាលិការុក្ខជាតិតាមរន្ធស្នម៉ាត និងលូតលាស់ក្នុងកោសិកាអេពីខ្សែម របស់ស្លឹក ។

- រោគសញ្ញាជំងឺ លេចឡើងក្រោយពីផ្សិតជ្រៀតចូលបាន ៣សប្តាហ៍ ។



- វិធានការការពារ ដាំពូជដែលធន់នឹងជំងឺ និងធ្វើអនាម័យស្រែ

➤ ជំងឺខ្ពស់ដើម (Bakanae)

▪ រោគសញ្ញា

ដើមស្រូវមានទំហំធំជាងដើមស្រូវធម្មតា ស្លឹកធំស្លែងពណ៌លឿងភ្លាវ ។

ជំងឺលេចឡើងចាប់ផ្តើមពីរលួយគល់រហូតដើមស្រូវងាប់តែម្តង ។

នៅដំណាក់កាលបែកគុម្ពស្រូវមិនសូវបែកគុម្ព ស្លឹកទង់ជ័យបែតងព្រលែត ហើយ  
មានកំពស់ហួសដើមធម្មតា ។

ស្រូវមិនសូវដាក់គ្រាប់ពេញលេញ ឬអាចផ្តល់សុទ្ធតែគ្រាប់ស្តក ។





➤ សរីរាង្គបង្កជំងឺ និង ការរាលដាល

ជំងឺនេះបង្កដោយផ្សិតឈ្មោះ *Fusarium moniliforme* ឆ្លងពីដើមមួយទៅដើមមួយ ទៀតតាមតាមរយៈខ្យល់ និង ទឹក ។

បើជំងឺរាតត្បាតនៅពេលស្រូវចេញផ្កា វាបណ្តាលអោយគ្រាប់កើតជំងឺ ដូចនេះគ្រាប់ជា ប្រភពចំណងជំងឺ ។

ការដាក់ជីអាហ្សូតច្រើន និងសីតុណ្ហភាពពី ៣០-៣៥អង្សាសេ ជំរុញអោយកើតជំងឺនេះ



➤ វិធានការការពារ និង កំចាត់

- ចៀសវាងការយកគ្រាប់ស្រូវកើតជំងឺធ្លាក់
- ដាំដុះដោយប្រើពូជធន់
- បំផ្លាញដើមដែលកើតជំងឺចោល
- សំលាប់មេរោគនៅលើគ្រាប់មុនដាំ

➤ ជំងឺរលាកស្រទាប់ (Sheath blight)

▪ រោគសញ្ញា

ជំងឺច្រើនកើតនៅលើស្រទាប់ស្លឹក និងដើម តែអាចកើតនៅលើស្លឹកដែរ  
ស្នាមលើស្លឹកដំបូងមានរាងពងក្រពើ ឬអេលីបប្រវែងប្រហែល ១ស.ម  
ពណ៌តងប្រផេះ ហើយរីកធំដល់ ២-៣ស.ម ហើយអាចជួបមុខគ្នា  
រោគសញ្ញាអាចសង្កេតឃើញនៅពេលស្រូវចេញផ្កា និងពេលទុំ ។



- ភ្នាក់ងារបង្កជំងឺ និង ការរាលដាល

ជំងឺនេះបង្កឡើងដោយផ្សិតឈ្មោះ *Rhizoctonia solani* ផ្សិតរស់នៅក្នុងដី លើស្មៅ (Gramineae) លើកំទេចកំទីរុក្ខជាតិដែលនៅក្នុងស្រែ ។

សំរាប់ការជ្រៀតចូលរបស់ផ្សិតត្រូវការសីតុណ្ហភាព ៣០-៣២ អង្សាសេនិងសំណើម បរិយាកាស ៩៦-៩៧% ។

▪ វិធានការការពារ និង កំចាត់

- សំអាតស្មៅ និង កំទេចកំទីរុក្ខជាតិក្នុងស្រែអោយស្អាត
- ដាំដំណាំឆ្លាស់ និង ដាំដុះពូជធន់
- ស្ទង់អោយមានចន្លោះគុម្ពទូលាយ(៣០ x ៣០ស.ម ឬ ៤០ x ៤០ស.ម)
- ការបាចកំទេចអាចម័រណា ឬអង្កាមអាចបន្ថយការបង្កជំងឺបានមួយកំរិតដែរ
- សំលាប់មេរោគនៅលើគ្រាប់ពូជមុនដាំដោយប្រើថ្នាំ Benlate ក្នុងកំរិត ២គក្រ/១ តោនគ្រាប់ ។

➤ ជំងឺសាបុងបែតង (False smut)

▪ រោគសញ្ញា

រោគសញ្ញាលេចឡើងនៅក្រោយពេលចេញផ្កា មីក្រូបលូតលាស់ក្នុងអូវែ គ្រាប់ក្លាយជា ដុំពណ៌បែតងខាងក្រៅ និងលឿងខាងក្នុង កើតឡើងដោយកន្លែងក្នុងស្រែ និងលើគ្រាប់ ខ្លះនៃកូរ មានសារធាតុម្យ៉ាងខាប់ស្អិត ។



➤ សរីរាង្គបង្ករោគ និង ការលូតលាស់

- ជំងឺបង្កដោយផ្សិតឈ្មោះ *Ustilaginoidea virens*
- ស្តីរបស់ផ្សិតដុះនៅសីតុណ្ហភាព ១២-១២ អង្សាសេ ប៉ុន្តែសំរាប់ការលូតលាស់ សមស្របគឺ ២៨អង្សាសេ និងសំណើមបរិយាកាសចាប់ពី ៩២% ឡើងទៅស្តីរ អាចចំលងទៅរុក្ខជាតិផ្សេងតាមរយៈខ្យល់ (air-born)

## ➤ វិធានការគ្រប់គ្រង

- ដាំពូជដែលធន់នឹងជំងឺ
- រើសគ្រាប់ពូជដែលគ្មានជំងឺយកទៅដាំ
- ពេលប្រមូលផលត្រូវច្រូតដើមដែលមានជំងឺមុន
- សំរាប់មេរោគនៅលើគ្រាប់ពូជមុនដាំ ដោយត្រាំក្នុងសូលុយស្យុងបារ៉ាតូតូរីតដែលមានកំហាប់ ១/១០០០ រយៈពេល ៣០នាទី



➤ ជំងឺរលួយស្រទបស្លឹក (Sheath rot)

▪ រោគសញ្ញា

ច្រើនកើតលើស្រទបស្លឹកដែលនៅខ្ពស់ជាងគេ គឺស្រទបស្លឹកទង់ជ័យចាប់ផ្តើម ពីមានស្នាមទ្រវែងប្រវែង ០,៥-១,៥ស.ម ផ្នែកកណ្តាលពណ៌ប្រផេះ និងតែម ពណ៌ត្នោត ឬត្នោតប្រផេះ រួចស្នាមរលាយចូលគ្នា ។

ពេលធ្ងន់ធ្ងរកូរស្រូវចេញមិនផុតពីស្រទប ហើយរលួយកូរស្រូវដែលចេញផុត ផ្នែកខ្លះមិនផ្តល់គ្រាប់ស្រូវល្អពេញលេញ ។



- សរីរាង្គបង្ករោគ និង ការលូតលាស់

បង្កដោយផ្សិតឈ្មោះ *Acrocyndrium oryzae* លូតលាស់នៅពេលអាកាសធាតុក្តៅហើយសើម ។

ច្រើនកើតនៅលើរុក្ខជាតិដែលមានរបួសដោយសារការបំផ្លាញរបស់សត្វល្អិត ជាពិសេសដង្កូវស្រូវដើម ។

- វិធានការការពារ

មានព័ត៌មានច្បាស់អំពីវិធានការប្រឆាំងជំងឺនេះ

**ជំងឺបណ្តាលមកពីបាក់តេរី**

**(Bacterial diseases)**

➤ ជំងឺស្រពោនបណ្តាលមកពីបាក់តេរី (Bacterial blight)

❖ រោគសញ្ញា

សញ្ញាលេចឡើងជាស្នាមបន្ទះវែងៗ ពណ៌ស ឬលឿង សណ្ឋានដូចចំនុចជាំទឹក នៅលើគែមស្លឹក និងតួស្លឹក ។ រីករាលដាលលើស្លឹកទាំងមូល ពីលើចុះក្រោម ។

ពេលរាលដាលខ្លាំងប្រែពណ៌ទៅជាប្រផេះ និងរួចក្លាយជាពណ៌ស ស្ងួតងាប់ ពេលព្រឹកមានទឹកសន្សើម ឃើញមានសំបុកបាក់តេរីត្រង់កន្លែងកើតជំងឺ ។



**\* ភ្នាក់ងារបង្ករោគ និង រាលដាល**

ជំងឺនេះបង្កដោយបាក់តេរីឈ្មោះ *Xanthomonas campestris* pv. *oryzae*

បាក់តេរីជ្រៀតចូលតាមរន្ធស្លឹកម៉ាត ស្នាមរបួស តាមឫស លូតលាស់ក្នុងរុក្ខជាតិ  
ឆ្លងតាមទឹកភ្លៀង ឬការបញ្ចូលទឹក ។

អាកាសធាតុក្តៅហើយសើម(២២-៣១ អង្សាសេ)សមស្របសំរាប់ការរាលដាល

ប្រភពចំណង: គល់ជញ្ជាំង គ្រាប់កើតជំងឺ និងទឹកដែលមានមេរោគ ។

\* វិធានការការពារ

ជៀសវាងការយកគ្រាប់ដែលមានជំងឺធ្វើពូជ

បំផ្លាញគល់ជញ្ជាំងដែលកើតជំងឺចោល

ជៀសវាងការបោះបង់កាកសំណល់រុក្ខជាតិដែលកើតជំងឺក្នុងប្រភពទឹកសំរាប់

ស្រោចស្រព



# \*ជំងឺបាក់តេរីឆ្លុះលើស្លឹក (Bacterial leaf streak)

## \* រោគសញ្ញា

លេចឡើងលើស្លឹកដំបូងមានស្នាមបន្ទាត់ពណ៌សឆ្មុះ ចន្លោះសសៃរែនស្លឹក  
ក្រោយមកស្នាមប្រែជាពណ៌ត្នោត កាន់តែរីកធំឡើងៗ គ្របដណ្តប់ស្ទើរ ពេញស្លឹក  
ពេលរាលដាលខ្លាំងស្លឹកទាំងមូលប្រែជាពណ៌ត្នោតហើយងាប់ ហើយមាន លក្ខណៈ  
ដូចជំងឺស្រពោនបណ្តាលមកពីបាក់តេរី ។



\* សរីរាង្គបង្កជំងឺ និង ការរាលដាល

បង្កដោយបាក់តេរីឈ្មោះ *Xanthomonas campestris* pv. *oryzicola*

ជ្រៀតចូលតាមស្នាមរបួស ឬរន្ធស្នាមរាតរបស់ស្លឹកបាក់តេរីបង្កើតសំបុកជាគ្រាប់តូចៗ រាងមូល ពណ៌លឿង លើស្លឹកកើតជំងឺឆ្លងតាមរយៈខ្យល់ ទឹកភ្លៀង ទឹកដែលបញ្ចូល និងគ្រាប់ពូជដែលផ្ទុកមេរោគបាក់តេរីអាចយកស្មៅ និងស្រូវដុះសារជាជំរកនៅពេល គ្មានដំណាំស្រូវ ។

## \*វិធានការការពារ

កុំដាំគ្រាប់ដែលមានផ្ទុកមេរោគ( មានកើតជំងឺកន្លងមក) ត្រូវបំផ្លាញស្រូវដុះសារ និងស្មៅចំណី

# ជំងឺបណ្តាលមកពីវីរុស (Viral diseases)

# ជំងឺទូងក្រោម (Tunggro virus)

## \* រោគសញ្ញា

ស្រូវដុះរេញៗ បែកគុម្ពតិច ស្លឹកប្រៃជាបែតងលឿងរួចទៅជាលឿងទុំ ឬទឹកក្រូច  
ការប្រែពណ៌ចាប់ពីចុងស្លឹកហើយរាលទៅគល់ស្លឹកស្រូវមានកូរខ្លី ស្តួក ឬចេញមិនផុត  
ពេញលេញពីស្រទប់សឹកស្រូវទទួលការរាតត្បាតនៅដើមវគ្គលូតលាស់ធ្ងន់ជាងនៅចុង  
វគ្គលូតលាស់(ដែលអាចសង្កេតឃើញរោគសញ្ញានៅពេលស្រូវដុះសារ)



# ភ្នាក់ងារចំលងជំងឺ

ចំលងដោយសត្វមមាធិៈ មមាធិខ្សែវិ មមាធិពព្រុស(មមាធិប៉ារ៉ា)

ចំលងដោយជញ្ជក់ដើមកើតជំងឺរួចទៅជញ្ជក់ដើមគ្មានជំងឺ

វិរុសអាចរស់នៅក្នុងខ្លួនសត្វល្អិតបានរយៈពេលតែ៥ថ្ងៃ

បើមមាធិជញ្ជក់ច្រើនដងការចំលងជំងឺក៏បានច្រើន

ប្រភពជំងឺ រុក្ខជាតិកើតជំងឺ ស្រូវព្រៃ គល់ជញ្ជក់ ស្រូវដុះសារ និងស្មៅ



# ជំងឺត្បាញស្មៅ (Grassy stunt)

## រោគសញ្ញា

ស្រូវដុះរេញ បែកគុម្ពច្រើនហួសប្រមាណ ដូចគុម្ពស្មៅ

ស្លឹកតូចខ្លី រឹង ដុះឈរត្រង់ ពណ៌បៃតងលឿង និងមានស្នាមពណ៌ច្រេះ

ស្រូវមិនសូវចេញកួរ បើកួរដែលចេញទំហំតូច គ្រាប់ច្រើនស្តុកពណ៌ត្នោតខ្មៅ



## ភ្នាក់ងារចំលង

ចំលងដោយពយកមមាចត្តោតតូច (Laodelphax striatellus) ដែលមាន បរិមាណ  
ប្រហែល៤០% អាចមានលទ្ធភាពចំលងវីរុសបាន  
ក្រោយពេលជញ្ជក់១០ថ្ងៃទើបអាចចំលងបាន រហូតដល់ពេលវាងាប់  
ជំងឺមិនចំលងតាមពងមមាច ឬគ្រាប់ពូជទេ  
ការរាលដាលអាស្រ័យនឹងបរិមាណមមាច និងរុក្ខជាតិកើតជំងឺ

# ជំងឺត្បូរត្បួស្លឹក (Ragged stunt)

## រោគសញ្ញា

ស្លឹកមានលក្ខណៈពាយ៉ាងៈ ស្លឹករំហែករយ័រយៃ ស្លឹកឡើងរមួល ឡើង ប៉ោងតាមបណ្តោយសរសៃវ៉ែន

ពេលតាតត្បាតនៅដំណាក់កាលដំបូងស្រូវដុះរេញៗ

ការចេញផ្កាយឺត ឯក្នុងស្រូវចេញពុំរួចទាំងស្រុងពីស្រទប់ស្លឹក

ស្រូវបែកខ្ទេងនៅត្រង់ថ្នាំងដែលខ្ពស់ជាងគេ ហើយខ្ទេងនោះចេញក្នុងតូចៗ



# ភ្នាក់ងារចំលងជំងឺ

ជំងឺចំលងដោយមមាចត្នោតតូច

ក្រោយពីជញ្ជក់ដើមកើតជំងឺមមាចអាចរក្សាវិរុសទុក៣-៣៥ថ្ងៃ (មធ្យម ១៤ថ្ងៃ)

នៅក្នុងខួន

វិរុសមិនឆ្លងតាមពងមមាច និងគ្រាប់ពូជទេ

# ជំងឺត្បឿងលឿង (Yellow dwarf disease)

## រោគសញ្ញា

ដើមស្រូវដុះរេញៗ បែកគុម្ពច្រើន

ស្លឹកឡើងពណ៌លឿងចាប់ពីចុងស្លឹកដែលនៅទាបៗមុន និងមានស្នាមអុច ពណ៌ត្នោត

## ដូចគ្រោះ

ពេលកើតនៅដើមដំណាក់កាលលូតលាស់ កូរអាចចេញផុតពីស្រែទប់តិចតួច ណាស់

គ្រាប់ច្រើនស្តុក ជួនកាលកូរចេញមិនរួចពីស្រែទប់ស្លឹក







# ភ្នាក់ងារចំលងជំងឺ

ចំលងដោយសារពួកមមាចជញ្ជក់ស្លឹក មានប្រហែល ៧០-៩០% អាចមានលទ្ធភាព  
ចំលងវិរុសបាន

មមាចអាចចំលងជំងឺក្រោយពីវាជញ្ជក់បាន២០ថ្ងៃ

មេរោគស្ថិតនៅក្នុងខួនសត្វមមាច ប្រភេទស្មៅជាច្រើន និងក្នុងស្រូវដែលដុះសារ

ក្នុងលក្ខខណ្ឌអាកាសធាតុអំណោយផល(សីតុណ្ហភាពខ្ពស់) រោកសបាអាចលេចឡើង  
៣០ថ្ងៃក្រោយពីការចំលង បើសីតុណ្ហភាពទាបក្រោយរយៈពេល៩០ថ្ងៃ

# វិធានការជាទូទៅសំរាប់គ្រប់គ្រងជំងឺវិរុស

ការលូតលាស់និងរាលដាលជំងឺវិរុសវាអាស្រ័យទៅនឹងកត្តាផ្សេងៗ

ចំនួននៃរុក្ខជាតិជាប្រភពនៃការរស់នៅរបស់វិរុស(hosts)

ចំនួននិងសកម្មភាពនៃសត្វដែលជាអ្នកចម្លងជំងឺ

លក្ខខណ្ឌអាកាសធាតុ

ភាពខ្សោយនៃពូជស្រូវដែលងាយទទួលជំងឺ

មធ្យោបាយដែលប្រសើរសំរាប់គ្រប់គ្រងជំងឺវិរុស គឺការការពាររុក្ខជាតិពីការចំលង  
គួរឆ្កោតអារម្មណ៍លើការទប់ស្កាត់ជំងឺមិនអោយឆ្លងនៅដំណាក់កាលដំបូងនៃការ  
លូតលាស់ ព្រោះជាពេលដែលកកើតសត្វល្អិតចង្រៃច្រើន

### វិធានការគ្រប់គ្រង

កំចាត់សត្វល្អិតជាភ្នាក់ងារចំលង(ពពួកមមាច)នៅដំណាក់កាលដំបូងនៃការកកើត  
ដោយធ្វើការត្រួតពិនិត្យវត្តមានវាជាប្រចាំ  
ដករុក្ខជាតិដែលកកើតជំងឺ និងស្មៅចេញពីស្រែអោយស្អាត(ករណីជំងឺកកើតចិត្តច)  
ត្រូវភ្ជួរលប់គល់ជញ្ជាំងក្រោយប្រមូលផល កុំអោយមានសារស្រូវដុះ ។

# ជំងឺបណ្តាលមកពីណេម៉ាតូដ (Nematode diseases)

## ជំងឺណេម៉ាតូដដើម (Stem nematode)

រោគសញ្ញា និង ភ្នាក់ងារបង្ក

ការបំផ្លាញអាស្រ័យតាមបំបន់ដាំដុះ និងអាកាសធាតុដែលលក្ខណៈអំណោយផល  
អាចធ្វើអោយបាត់បង់ទិន្នផលពី ២០%-៩០%

ដំបូងគឺស្នាមអុចៗពណ៌សលើស្លឹកខ្ចី រួចកាន់តែរីកចម្រើនសន្លឹងរហូតស្លឹកចុះទ្រោម  
ពេលស្លឹកដុះចេញ ស្លឹកខ្លះឡើងកោងក្រដុំក

រុក្ខជាតិដុះវេញៗ ដើមរមួល និងការបំផ្លាញកូរ  
នៅដំណាក់កាលសំណាប លូតលាស់វេញៗ ស្លឹករមួលទំរង់ខុសធម្មតា  
កូរស្រូវចេញមិនផុតពីស្រទប់ស្លឹក  
កូរស្រូវឡើងរមួល ខូចទ្រង់ទ្រាយ ហើយស្តក  
បណ្តាលមកពីណេម៉ាតូដ *Ditylenchus angustus*



# វដ្តជំងឺ និង ការរាលដាល

ណេម៉ាតូដរស់នៅក្នុងដី និង កំទេចកំទីរុក្ខជាតិ  
រុក្ខជាតិទទួលជំងឺដំបូងនៅពេលណេម៉ាតូដចូលដល់ចំណុចលូតលាស់នៃសំណាប  
ទោតាមការលូតលាស់របស់ស្រូវណេម៉ាតូដឡើងទៅរកជាលិកាខ្លីៗ  
នៅរុក្ខជាតិចាស់វាស្ថិតនៅថ្នាំង នៅគល់កូរ និងក្នុងសំបកគ្រាប់  
ពេលស្រូវទុំវារមួរជាក្មេងសត្វពស់ ហើយរស់នៅជាជីវិតក្រាំងលើគល់ជញ្ជាំង  
វាកើតខ្លាំងនៅពេលមានសំណើមខ្ពស់ និងមានកាកសំណល់រុក្ខជាតិច្រើនក្នុងស្រែ  
ឆ្លងតាមរយៈទឹកហូរកាត់ពីស្រែមួយទៅស្រែមួយទៀត ពិសេសស្រែទឹកជ្រៅ

# វិធានការការពារ

ធ្វើអនាម័យស្រែអោយបានស្អាតស្អាត និងកំទេចកំទីរុក្ខជាតិ

ដាំដុះដោយឆ្លាស់មុខដំណាំ

ដុត ឬ ភ្ជួរលប់គល់ជញ្ជាំងបន្ទាប់ពីប្រមូលផលរួច

ត្រូវភ្ជួរដីហាលរយៈពេល២-៣ខែមុនដាំដំណាំផ្សេងទៀត



# ជំងឺសចុងស្លឹក (White tip)

រោគសញ្ញា និងភ្នាក់ងារបង្ក

អាចអោយបាត់បង់ទិន្នផលពី ១០-៥០%

រាតត្បាតនៅតំបន់ត្រជាក់បង្ករច្រើនជាងនៅត្រូពិច

រោគសញ្ញាសំខាន់គឺចុងស្លឹកឡើងពណ៌ស ស្លឹកពណ៌បៃតងចាស់ជាងធម្មតា

រុក្ខជាតិដុះរេញៗ កួរតូច ហើយមានគ្រាប់តែពីប៉ុណ្ណោះ

គ្រាប់មានទំហំតូច និងទំរង់ខុសធម្មតា

បង្កឡើងដោយណេម៉ាតូដឈ្មោះ *Aphelenchoides basseyi*

# វដ្តនៃជំងឺ

ដំណាក់កាលបំបួងណេម៉ាតូនៅក្នុងស្លឹកខ្លីដែលនៅមូល(កំពូលស្លឹក)  
ណេម៉ាតូដធ្វើដំណើរនៅលើដី ឬនាំដោយការទឹកហូរទៅរុជាតិដីទៃ  
ក្រោយពីបង្កើតជាក្រុម ទៅបំផ្លាញកូរ  
អាចរស់នៅក្នុងសំបកគ្រាប់ ឬលើផ្ទៃគ្រាប់ដែលកើតជំងឺ

# វិធានការការពារ

សំអាតគ្រាប់ពូជដោយជ្រលក់ក្នុងទឹកក្តៅ( ៥២-៥២ អង្សាសេ)រយៈពេល១៥នាទី  
ការដាំស្រូវនៅដើមរដូវអាចបន្ថយការកើតជំងឺ

# ជំងឺណេម៉ាតូដបួស

## រោគសញ្ញា

បំផ្លាញស្រូវនៅលើដីស្ងួត ក្នុងដំណាក់កាលលូតលាស់ដំបូង

ស្លឹកឡើងពណ៌លឿងលាយលឿងទុំ រួចស្ងួតអស់ ឃើញស្នាមលឿងពេញស្រែ

ចេញជាស្នាមពកៗនៅតាមបួស

បំផ្លាញបួស ធ្វើអោយបួសឡើងពណ៌ត្នោត

ដើមស្រូវដុះរេញ បែកគុម្ពតិច ប្រែជាពណ៌លឿង ខ្លះងាប់ ស្រែមានសភាពឆក

# ជំងឺណេម៉ាតូដបួស

## រោគសញ្ញា

បំផ្លាញស្រូវនៅលើដីស្ងួត ក្នុងដំណាក់កាលលូតលាស់ដំបូង

ស្លឹកឡើងពណ៌លឿងលាយលឿងទំ រួចស្ងួតអស់ ឃើញស្នាមលឿងពេញស្រែ

ចេញជាស្នាមពកៗនៅតាមបួស

បំផ្លាញបួស ធ្វើអោយបួសឡើងពណ៌ត្នោត

ដើមស្រូវដុះរេញ បែកគុម្ពតិច ប្រែជាពណ៌លឿង ខ្លះងាប់ ស្រែមានសភាពឆក

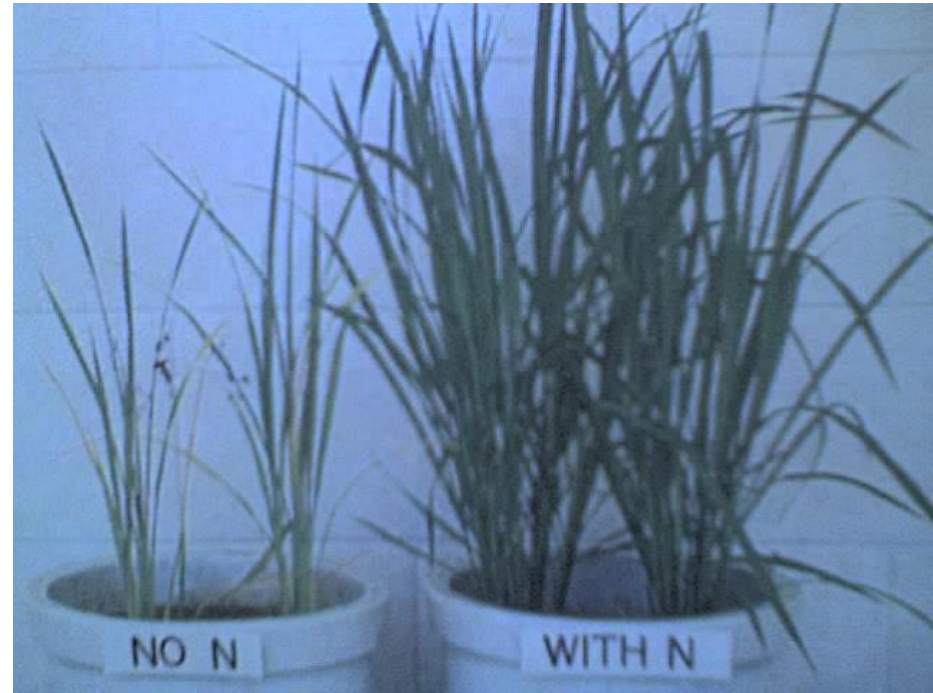


ដំងើមនឿង ឬ បញ្ហាសារធាតុចិញ្ចឹម

## កង្វះអាហ្សូត (Nitrogen deficiency)

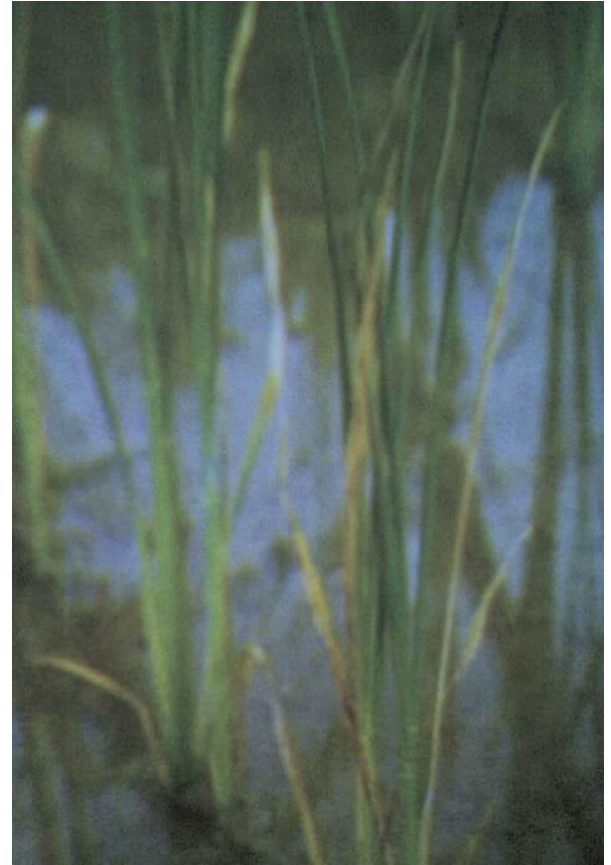
នៅដំណាក់កាលដំបូងនៃការលូតលាស់ ស្លឹកប្រៃជាពណ៌លឿង ឬបៃតងលឿង  
ការលូតលាស់មានភាពយឺតយ៉ាវ ការបែកគុម្ពចុះថយ  
បើកើតនៅដំណាក់កាលចេញកួរ ចំនួនគ្រាប់ក្នុងកួរថយចុះ  
បើនៅដំណាក់កាលដំបូងមាន N គ្រប់គ្រាន់ ហើយក្រោយមកមានកង្វះ-ស្លឹកចាស់ មានពណ៌  
លឿង ស្លឹកខ្ចីធម្មតា





## កង្វះផូស្វ័រ (Phosphorus deficiency)

ស្រូវបែកគុម្ពតិចលូតលាស់យឺត ហើយដាក់គ្រាប់តិច  
ស្លឹកមានពណ៌បៃតងក្រមៅ ហើយឈររះទៅលើជាងស្រូវធម្មតា  
ពូជខ្លះស្លឹកចាស់ៗ ចេញឆ្លុកពណ៌ ក្លាយជាពណ៌លឿងទុំ ឬក្រហមស្វាយ  
អាចកើតលើដីអាស៊ីតខ្លាំង ដីស៊ុលហ្វាតអាស៊ីត ដីតូប និងដីអាល់កាឡាំង  
កើតនៅក្នុងស្រែអាស្រ័យដោយទឹកភ្លៀង ច្រើនជាងក្នុងស្រែលិចទឹក



## កង្វះប៉ូតាស្យូម (Potassium deficiency)

ពេលមិនធ្ងន់ធ្ងរ ស្លឹកឡើងពណ៌លឿងពន្លឺបៃតងក្រម៉ៅ បែកគុម្ពតិច រេញៗ  
ក្នុងករណីធ្ងន់ធ្ងរ ស្លឹកចាស់ៗប្រែជាពណ៌លឿងលាយលឿងទុំ រហូតពណ៌ត្នោត  
ការប្រែពណ៌ចាប់ពីចុងស្លឹកដល់គល់ស្លឹក និងមានស្នាមងាប់ស្លឹកលេចឡើង  
ទំហំនិងទំងន់គ្រាប់ស្រូវអាចចុះថយ  
ច្រើនកើតលើដីខ្សាច់ ដីតូប ដីមានសមាសគ្រឹម ឬដីសំបូរដោយដីតដ្ឋភ្ជាប់ K



# កង្វះស្ពាន់ផ័រ (Sulfur deficiency)

ស្លឹកខ្ចីៗជាងគេឡើងចេញពណ៌លឿង បន្ទាប់មកស្លឹកចាស់ៗក៏ប្រែលឿងដែរ ដើមស្រូវលូតលាស់យឺត បែកគុម្ពតិច និងអាចធ្វើអោយខូចដើមស្រូវទាំងមូល កើតមានលើដីខ្សាច់រូបធាតុសរីរាង្គ នៅតំបន់សើម ការបញ្ចូលទឹកទៅក្នុងស្រែធ្វើអោយកង្វះស្ពាន់ផ័រកាន់តែមានសភាពធ្ងន់ធ្ងរ (វាបំប្លែងស៊ុលហ្វាតរលាយអោយទៅជាស៊ុលហ្វីតមិនរលាយ)





# កាពុលជាតិដែក

មានចំណុចតូចៗពណ៌ត្នោតចេញនៅលើស្លឹកទាបៗជាងគេ  
ចំណុចចាប់ផ្តើមពីចុងស្លឹក រួចរាលពេញស្លឹកទាំងមូល  
ក្រោយមកប្រែជាក្រហមស្វាយ ពណ៌លឿង ឬលឿងទុំ  
ក្នុងករណីធ្ងន់ធ្ងរស្លឹកប្រែជាពណ៌ត្នោត ស្លឹកខាងក្រោមងាប់  
ការបែកគុម្ពថយចុះ ឬសឡើងគ្រោតគ្រោតមិនដុះចេញច្រើន ហើយមានពណ៌  
ត្នោតចាស់  
ច្រើនកើតនៅលើដីអាស៊ីត ហើយលិចទឹកព្រមទាំងមានជាតិច្រើនពេក





# កង្វះស័ង្កសី



# ជាតិប្រៃ



# ជាតិអាល់កាឡាំង





# ដីតូបសរិកាង



