



កូនជ្រូកច្រើន កាន់តែថ្លោស និង រឹងមាំ



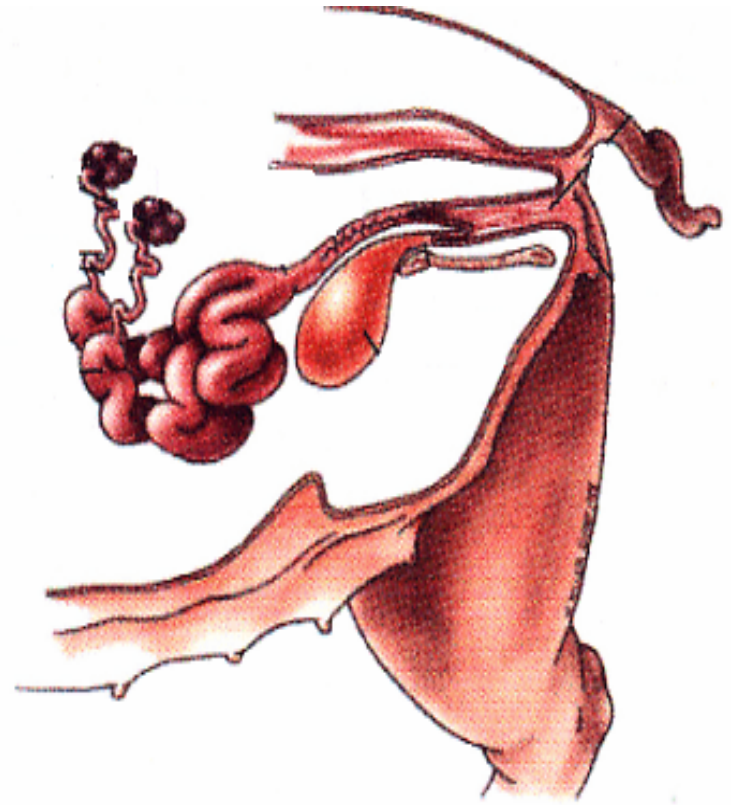


១. កូនជ្រូកច្រើនពេលផ្តាច់ដោះ

ក. បូលជ្ជានគ្រឹះនៃការបង្កពូជ

១. ប្រដាប់បង្កពូជមេប្រូក

- អូវែ បង្កើតអូវុល (មេជីវិតញី)
- ស្បូន ជាកន្លែងដែលទារកលូតលាស់
- ការនៅជិតគ្នារវាងប្លោកនោម និងយោនី
បង្កគ្រោះថ្នាក់ដល់ការចម្លងមេរោគ

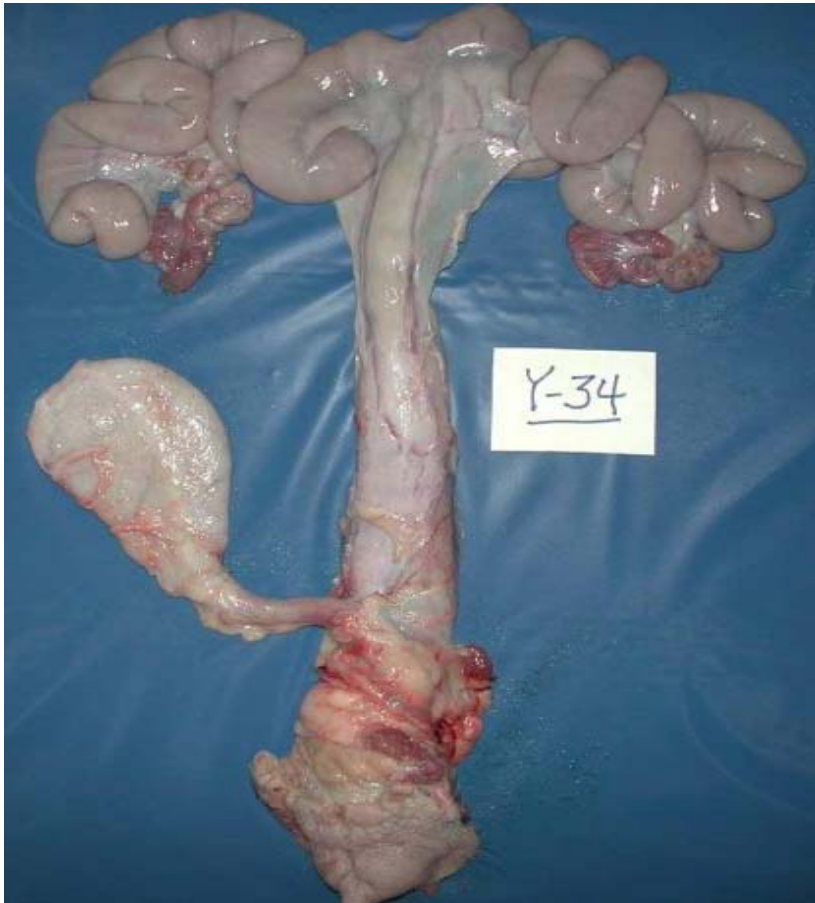


ក. មូលដ្ឋានគ្រឹះនៃការបង្កពូជ

១. ប្រដាប់បង្កពូជមេជ្រូក

ស្បូន និងប្លោកនោម

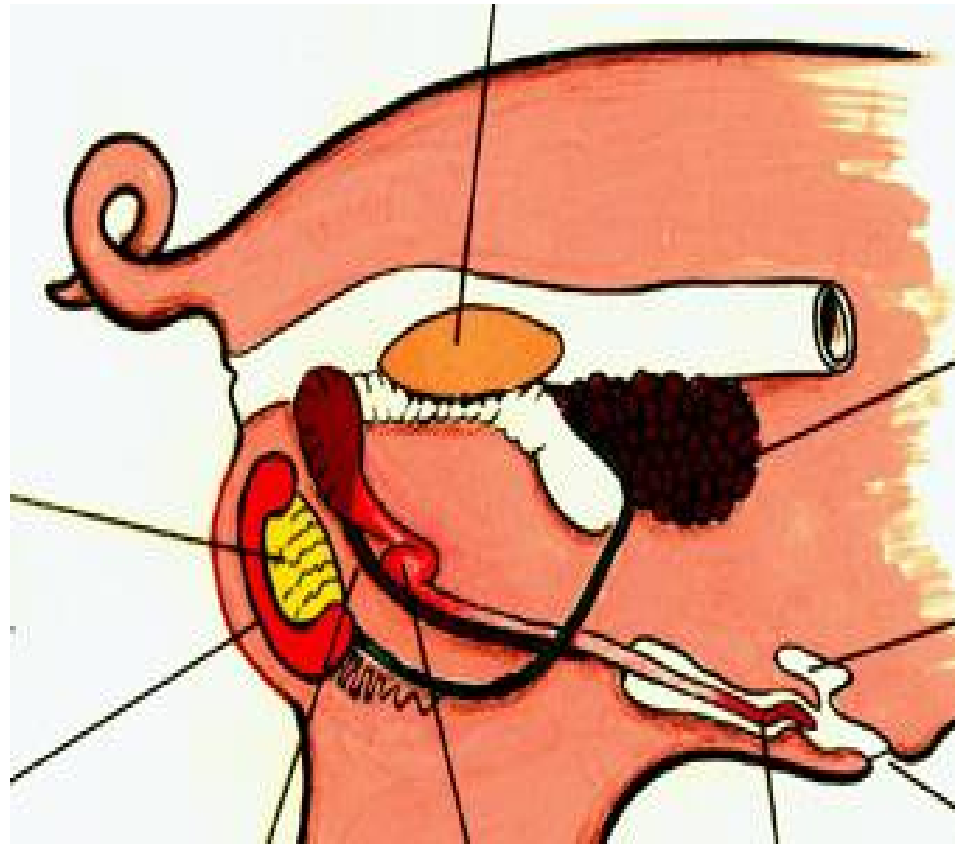
យោនី



ក. បូលដ្ឋានគ្រឹះនៃការបង្កពូជ

២. ប្រដាប់បង្កពូជស្រីកណ្ត

- ពងស្វាស: ត្រូវមានទំហំប៉ុនគ្នា, មាំមួន, គ្មានស្លាកស្លាម ។ ពងស្វាសមានភាពទន់ និងមានសីតុណ្ហភាពត្រជាក់ ។
- លិង្គ: ត្រូវស្អាត គ្មានខ្ទុះ និងដំបៅ ។





ក. មូលដ្ឋានគ្រឹះនៃការបណ្តុះបណ្តាល

២. ប្រដាប់បណ្តុះបណ្តាល

ពងស្វាសល្អរបស់ជ្រូកបារ៉ែយក្មេង

ការពិនិត្យលិង្គ





ក. បុរេជ្ជាណត្រឹមត្រូវនៃការបង្កាត់

៣. ការបង្កាត់

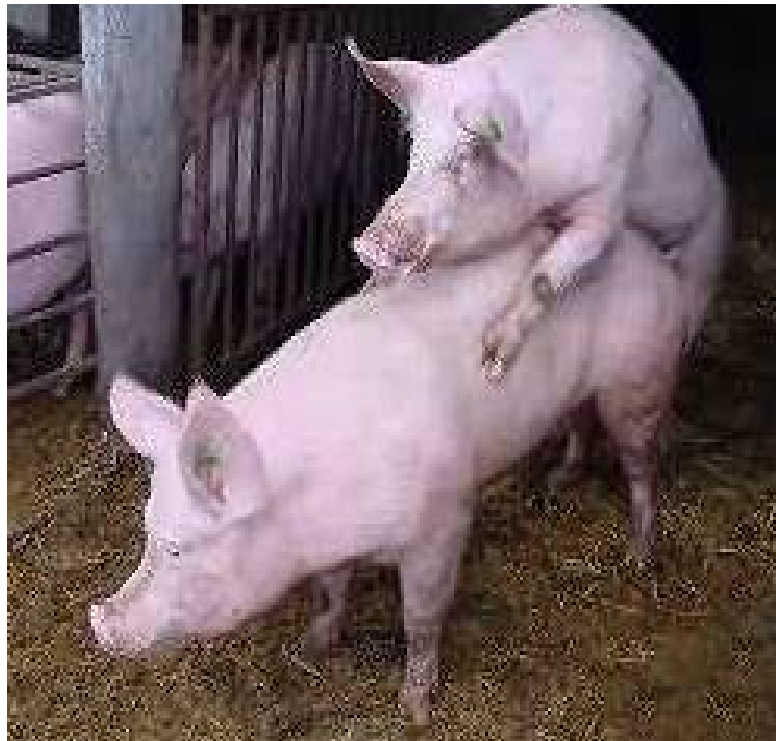
- ចាំបាច់ត្រូវស្វែងរកពេលវេលាល្អ ក្នុងការបង្កាត់
- យោងទៅលើក្រហម
- មេជ្រូកនៅស្ងៀម នៅពេលយើងសង្កត់លើខ្នងវា
- ប្រសិនបើយើងឃើញសញ្ញាបែបនេះនៅពេលព្រឹក ត្រូវបង្កាត់ពេលល្ងាច
- ប្រសិនបើយើងឃើញសញ្ញាបែបនេះនៅពេល ល្ងាច ត្រូវបង្កាត់ពេលព្រឹកស្អែក



ក. មូលដ្ឋានគ្រឹះនៃការបង្កពូជ

៣. ការបង្កាត់

ការបង្កាត់តាមធម្មជាតិ



ការបង្កាត់និងធ្វើតាមបែបសិប្បនិម្មិត





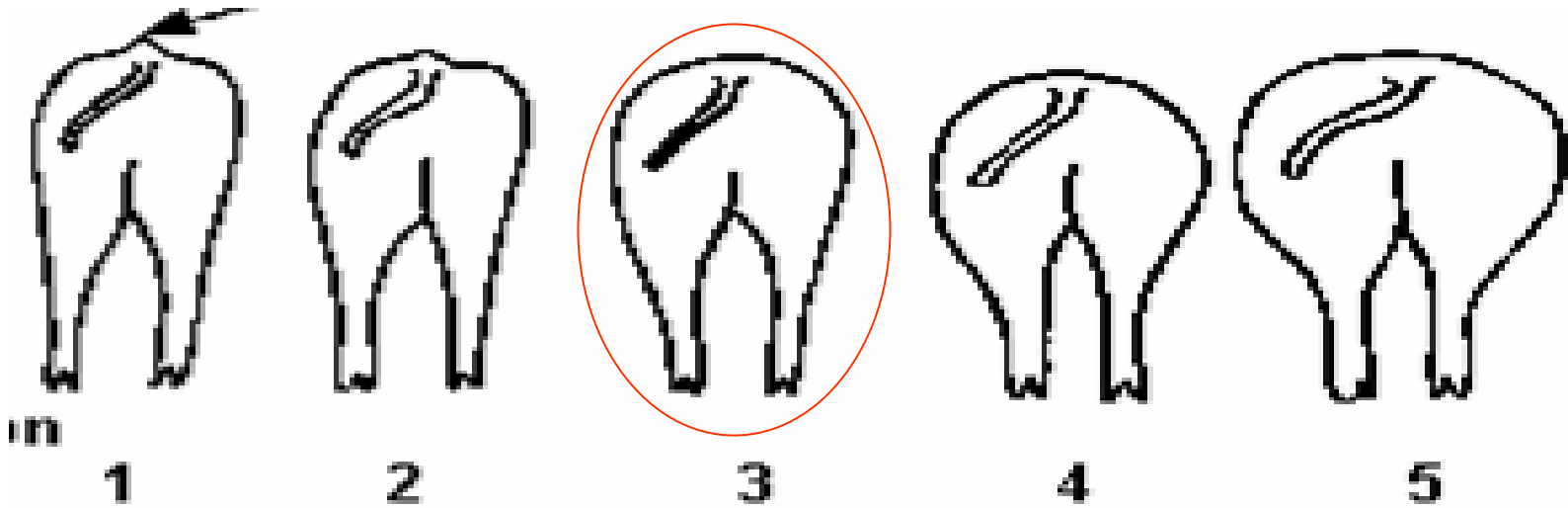
ខ. តើ ត្រូវ ធ្វើ ដូច ម្តេច ដើម្បី ទទួល បាន កូន ជ្រូក កាន់ តែ ច្រើន?



១. កូនជ្រូកច្រើនក្នុងស្បូន

១.១ មេជ្រូកស្ថិតក្នុងស្ថានភាពល្អ: មេជ្រូកល្អ គឺមេជ្រូកដែលមានរាងដូចរូបលេខ ៣ ។ មេជ្រូកនេះ

អាចផលិតអូវុលបាន គ្រប់គ្រាន់ និង សុកល ។



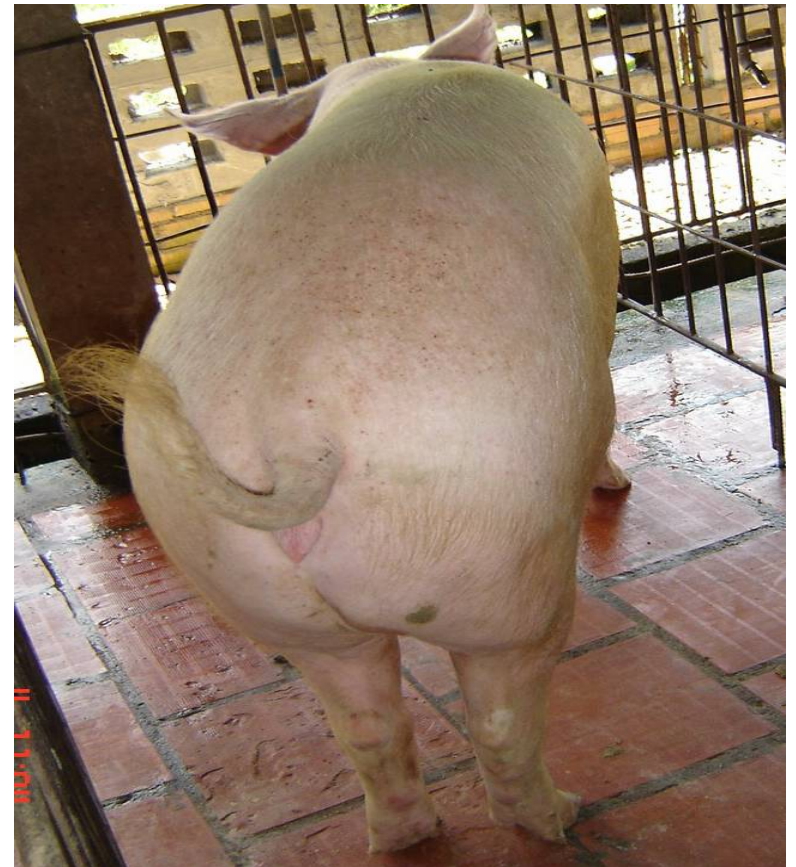
១. កូនជ្រូកច្រើនក្នុងស្បូន

១.១ មេជ្រូកស្ថិតក្នុងស្ថានភាពល្អ

ដងខ្នងមិនល្អ



ដងខ្នងល្អ





១. កូនជ្រូកច្រើនក្នុងស្បូន

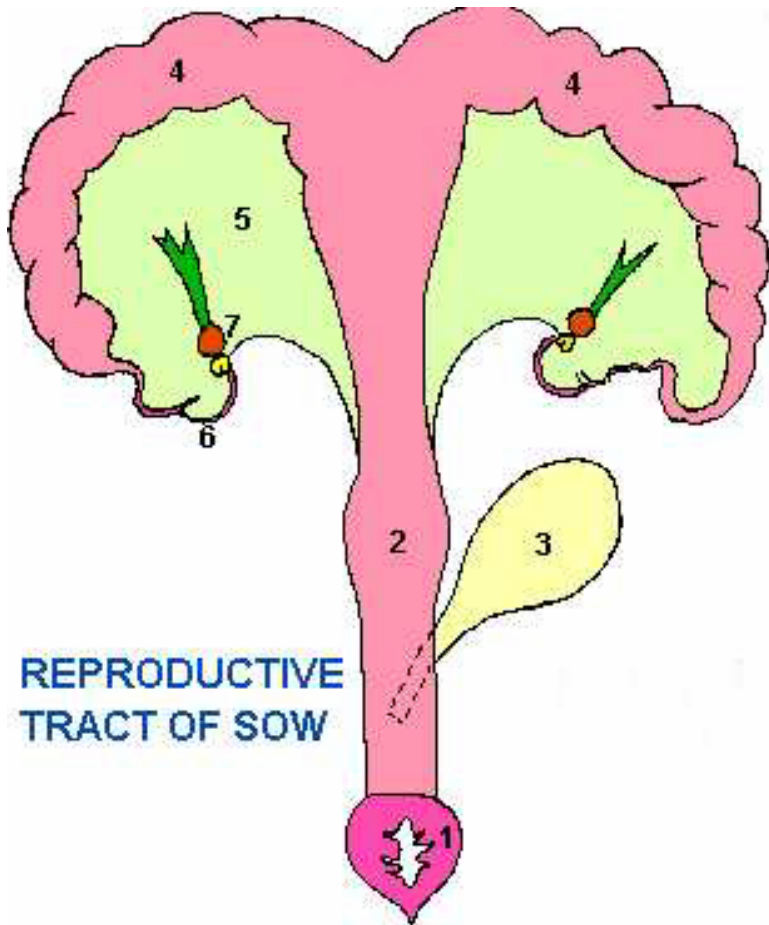
១.២ ស្បូនស្ថិតក្នុងស្ថានភាពល្អ

តួនាទីស្បូន:

- អ្នកវេជ្ជសាស្ត្រអូស្ត្រាលី នៅពេលដែលមេជ្រូករកឈ្មោល ។ អូស្ត្រាលីទាំងនេះ ធ្វើដំណើរមកជួបមេជីវិតឈ្មោលតាមបំពង់មួយ ដែលហៅថា បំពង់អូស្ត្រាលី ។ ក្នុងករណីដែលមានឆ្លងមេរោគ បំពង់ទាំងនេះត្រូវកែខ្លះ អូស្ត្រាលីមិនអាចទៅកាន់ស្បូនហើយ មេជ្រូកត្រឡប់រកឈ្មោលជាថ្មីម្តងទៀត ។
- បន្ទាប់ពីបង្កកំណើត អ៊ីប្រីយ៉ុង (កូនក្នុងផ្ទៃ) លូតលាស់ក្នុងស្បូន ។ ក្នុងករណីការឆ្លងមេរោគ សុកត្រូវរងការបំផ្លាញ និង មិនអាចចិញ្ចឹម អ៊ីប្រីយ៉ុង (កូនក្នុងផ្ទៃ) ឱ្យក្លាយទៅជាកូនជ្រូក ។
 អ៊ីប្រីយ៉ុង (កូនក្នុងផ្ទៃ) មិនអាចកាច់សំបុកក្នុងសុកបានទេ ធ្វើឱ្យកូនមួយសំបុកមានចំនួនតិចពី ៣ ទៅ ៦
 អ៊ីប្រីយ៉ុង (កូនក្នុងផ្ទៃ) នឹងងាប់មួយខែក្រោយមក ព្រោះលក្ខណៈរបស់សុកមិនល្អ នឹងធ្វើឱ្យកូនជ្រូកងាប់មិនរលួយ ។
 អ៊ីប្រីយ៉ុង (កូនក្នុងផ្ទៃ) អាចរស់ប៉ុន្តែមិនទទួលបានការចិញ្ចឹមគ្រប់គ្រាន់ពីសុក ហើយធ្វើឱ្យកូនជ្រូកកើតមកតូច ហើយខ្សោយ

១. កូនជ្រូកច្រើនក្នុងស្បូន

១.២ ស្បូនស្ថិតក្នុងស្ថានភាពល្អ



- ៧: អូវែរដែលបង្កើតអូវុល
- ៦: បំពង់អូវុលសំរាប់អូវុលធ្វើដំណើរឆ្លងកាត់មកកាន់ស្បូន
- ៤: ស្បូនជាកន្លែងដែលកូនជ្រូកលូតលាស់ រហូតដល់កើត

១. កូនជ្រូកច្រើនក្នុងស្បូន

១.២ ស្បូនស្ថិតក្នុងស្ថានភាពល្អ

ស្បូនមេជ្រូកពេលរកឈ្មោល ។ អូវែរែផលិតអូវុល ។



១. កូនជ្រូកច្រើនក្នុងស្បូន

១.២ ស្បូនស្ថិតក្នុងស្ថានភាពល្អ

ស្បូនមេជ្រូកក្រោយដើម២ខែ ។ កូនជ្រូក១១ក្បាល កំពុងលូតលាស់នៅខាងក្នុង ។



១. កូនជ្រូកច្រើនក្នុងស្បូន

១.២ ស្បូនស្ថិតក្នុងស្ថានភាពល្អ

រូបកូនជ្រូក និងកូនជ្រូកនៅក្នុងសុករយៈពេល២៨ថ្ងៃក្រោយដើម ក្នុងស្ថានភាពល្អ

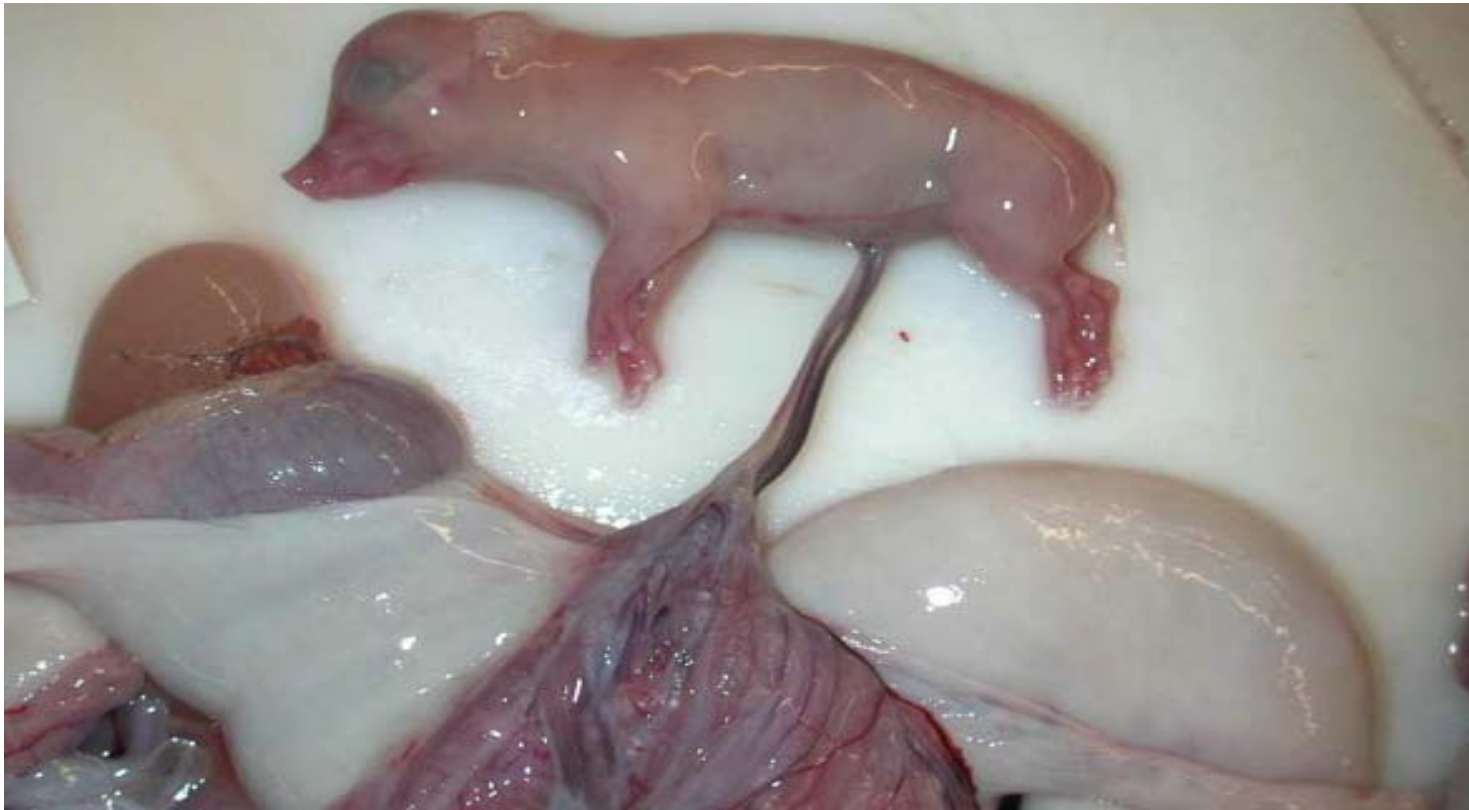




១. កូនជ្រូកច្រើនក្នុងស្បូន

១.២ ស្បូនស្ថិតក្នុងស្ថានភាពល្អ

កូនជ្រូក និងសុក២ខែក្រោយផើម ។ ស្បូន និងសុកស្ថិតក្នុងស្ថានភាពល្អ ។





១. កូនជ្រូកច្រើនក្នុងស្បូន

១.៣ ជំងឺរលាកស្បូន

- ជំងឺរលាកស្បូន: ពេលដែលស្បូនឆ្លងមេរោគ បាក់តេរីលូតលាស់ បំផ្លាញស្បូន និងពេលខ្លះបង្កខ្វះ (គេអាចមើលឃើញនៅពេលមានហូរខ្វះតាមយោនី)

ស្បូនឆ្លងមេរោគ:

ក្រោយពេលកើតកូន ព្រោះសុកធូកមិនអស់ ឬមេជ្រូកមិនស្អាត ឬកើតកូននៅកន្លែងកខ្វក់ ។

កំឡុងពេលបង្កាត់ ឆ្លងមេរោគពីជ្រូកបាដែលមានមេរោគនៅប្រដាប់បន្តពូជ ។

ការឆ្លងមេរោគ ដោយសារប្តេជ្ញកនោម មានមេរោគ ។

ការឆ្លងមេរោគ និងស្ថានភាពមិនល្អរបស់ស្បូន តែងតែនាំទៅការខ្សោយការបន្តពូជ: ត្រឡប់ទៅរកឈ្មោល, កូនតិចក្នុង១សំបុក, ការងាប់មិនរលួយកូន ឬកូនកើតមកខ្សោយ

១. កូនជ្រូកច្រើនក្នុងស្បូន

១.៣ ជំងឺរលាកស្បូន

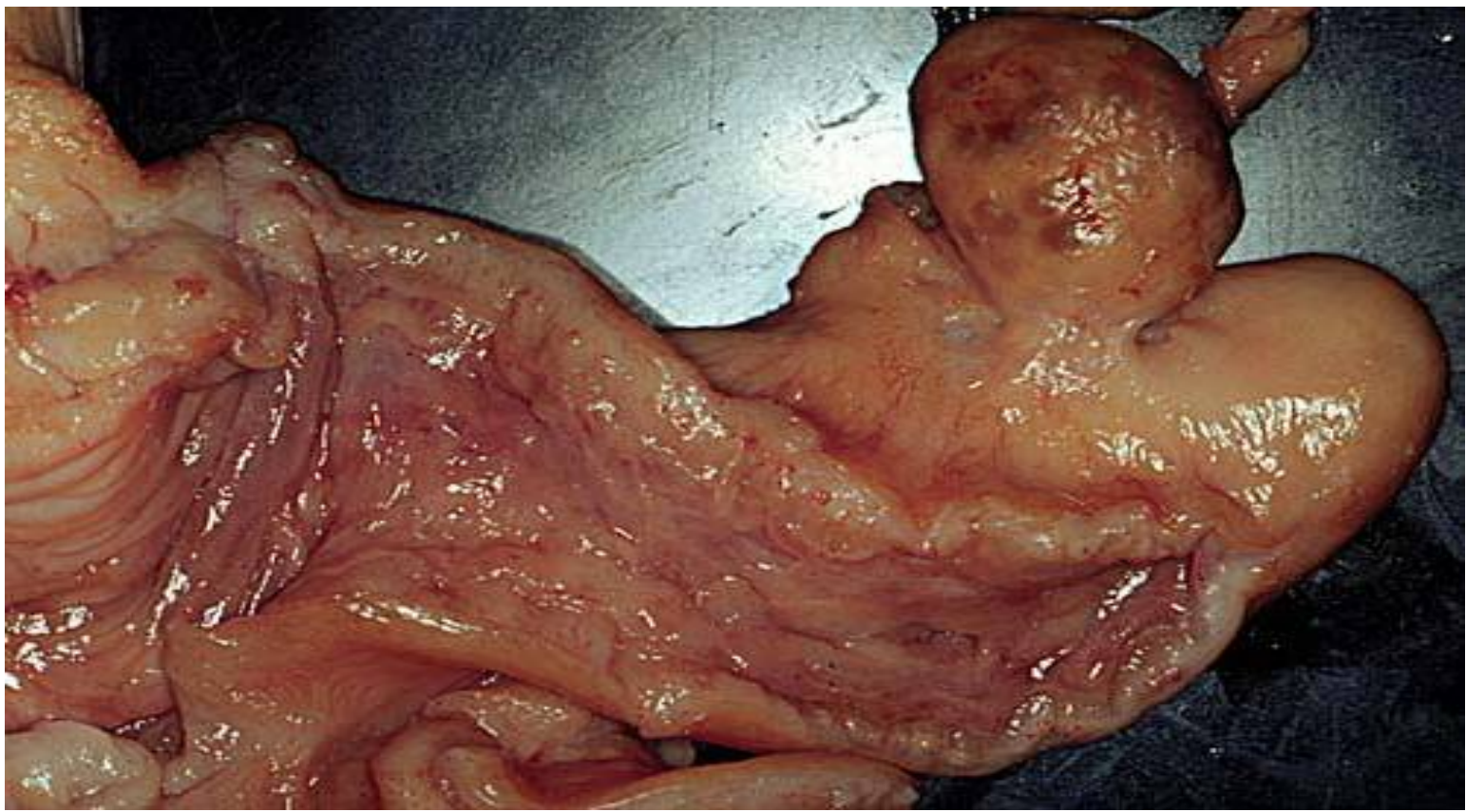
- ខ្លះ ហូរចេញពីយោនី



១. កូនជ្រូកច្រើនក្នុងស្បូន

១.៣ ជំងឺរលាកស្បូន

ស្បូនស្ថានភាពមិនល្អ ដោយការចម្លងមេរោគ ។



១. កូនជ្រូកច្រើនក្នុងស្បូន

១.៣ ជំងឺរលាកស្បូន

ក្នុងស្បូននេះ មានកូនជ្រូកតែ៥ នៅខាងក្នុងមានទំរង់ខុសៗគ្នា និង
មានកូនខ្លះងាប់មិនរលួយ ។



១. កូនជ្រូកច្រើនកូនស្បូន

១.៣ ជំងឺលោកស្បូន

ការការពារ

មុនពេលកើតកូន:

- ពិនិត្យលិង្ករបស់ជ្រូកបា មុនពេលបង្កាត់
- លាងយោនី និងជូតសម្អាតឱ្យស្អាត មុនពេលបង្កាត់
- លាងមេជ្រូក (ជាពិសេសយោនី) នៅពេលជិតកើតកូន
- លាង និងបាញ់រម្ងាប់មេរោគក្នុងទ្រូង
- នៅពេលមេជ្រូកចាប់រកឈ្មោលម្តងទៀត លាយអង់ទីប៊ីយ៉ូទិច (ទ្រីមេតូប្រីម (Trimetoprim) +ស៊ុលហ្វា (sulfa) ឬអាម៉ុកស៊ីលីន (Amoxicillin)) ក្នុងចំណីបន្ទាប់ពីថ្ងៃបង្កាត់ ឱ្យស៊ីរយៈពេល ៧ថ្ងៃ ឬ ចាក់អាម៉ុកស៊ីលីនដែលមានសកម្មភាពយូរ (Amoxicillin LA) រៀងរាល់ពីរថ្ងៃម្តង ចំនួន៣ដង





១. កូនជ្រូកច្រើនក្នុងស្បូន

១.៣ ជំងឺរលាកស្បូន

ការការពារ

ក្រោយពេលកើតកូន:

- ត្រូវប្រាកដថា ស្តុកធ្លាក់អស់ ប្រសិនបើធ្លាក់មិនអស់ ត្រូវចាក់អុកស៊ីតុកស៊ីន ២ សេសេ នៅពេលកើតកូនរួចរាល់ (យូរបំផុត ២ម៉ោងក្រោយមក)
- ប្រសិនបើលូកដៃជួយបង្កើតកូន ត្រូវចាក់អង់ទីប៊ីយ៉ូទិច (ទ្រីមេតូប្រីម (Trimetoprim) ជាមួយ ស៊ុលហ្វា (Sulfa)) ក្នុងរយៈពេល ៣ ថ្ងៃក្រោយពេលកើតឱ្យវា
- ២-៣ថ្ងៃក្រោយពេលកើត ពិនិត្យកំដៅក្នុងខ្លួនជ្រូកនៅពេលព្រឹក ។ ប្រសិនបើក្តៅលើស ៤០ អង្សាសេ ចាក់អង់ទីប៊ីយ៉ូទិច
- ការហូរចេញវត្សរ៍ ២-៣ថ្ងៃក្រោយពេលកើតកូនជាការធម្មតា ប៉ុន្តែត្រូវច្បាស់ថាគ្មានក្លិនស្អុយ ។ ប្រសិនបើឃើញមាន ការហូរចេញវត្សរ៍ ដោយមានពណ៌ប្រផេះ ខ្មុះ ឬក៏ផុតក្លិនអាក្រក់ ត្រូវចាក់ប្រូស្តាហ្គ្លង់ឌីន (Prostaglandin) ជាមួយ អង់ទីប៊ីយ៉ូទិច ។ ប្រូស្តាហ្គ្លង់ឌីន (Prostaglandin) នឹងជួយធ្វើឱ្យធ្លាក់សារធាតុកខ្វក់ក្នុងស្បូន ។



១. កូនជ្រូកច្រើនក្នុងស្បូន

១.៣ ជំងឺរលាកស្បូន

ការព្យាបាលជំងឺរលាកស្បូន

វាមានការពិបាកក្នុងការសន្និដ្ឋានថា ជាជំងឺរលាកប្លោកនោម ឬក៏ជំងឺរលាកស្បូន នៅពេលដែលយើងគ្រាន់តែឃើញមានការហូរខ្ទះចេញពីយោនី ប៉ុន្តែអ្នកត្រូវតែព្យាបាល ទោះបីវាមើលទៅមិនឈឺក៏ដោយ ។

- អង់ទីប៊ីយ៉ូទិច៖ ចាក់អង់ទីប៊ីយ៉ូទិចយ៉ាងតិច ៥ថ្ងៃ ។
 - ប្រសិនបើកំដៅមិនខ្ពស់ទេ ចាក់ទ្រីមេតូប្រីម(Trimetoprim) ជាមួយ ស៊ុលហ្វា (Sulfa) ឬអាម៉ុកស៊ីលីន (Amoxicillin)
 - ប្រសិនបើកំដៅខ្ពស់ អង់រ៉ូហ្គុកសាស៊ីន (Enrofloxacin)

ប្រសិនបើមេជ្រូកមិនងើម (វាប្រាកដ ១០០%) ត្រូវចាក់៖

- ប្រូស្តាតហ្គ្លង់ឌីន (Prostaglandin) (ឌីណូលីទិច (Dinolytic)) ថ្នាំនេះជួយបើកកស្បូន និងកន្ត្រាក់ស្បូនឱ្យបញ្ចេញខ្ទះ និងវត្ថុធាតុកខ្វក់ ។

អុកស៊ីតុកស៊ីន (Oxytocin) គ្មានប្រសិទ្ធភាព ក្នុងការធ្វើអោយកន្ត្រាក់ស្បូន និងព្យាបាលជំងឺរលាកស្បូនទេ ។ វាមានប្រសិទ្ធភាពតែពេលកើត និង ១ ឬ ២ម៉ោងក្រោយពេលកើត ។

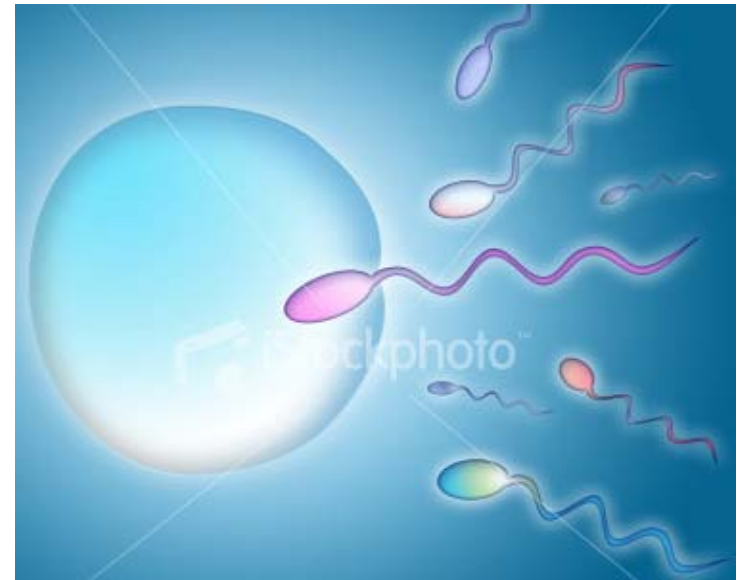
១. កូនជ្រូកច្រើនកូនស្បូន

១.៤ ទឹកកាមដែលមានគុណភាពល្អ

ទឹកកាម ផ្ទុកទៅដោយមេជីវិតឈ្មោលដែលផលិតដោយពងស្វាស ។

ដើម្បីឱ្យការបង្កកំណើតបានល្អ និងផលិតកូនជ្រូកបានច្រើន គឺទឹកកាមត្រូវតែមានគុណភាពល្អ៖

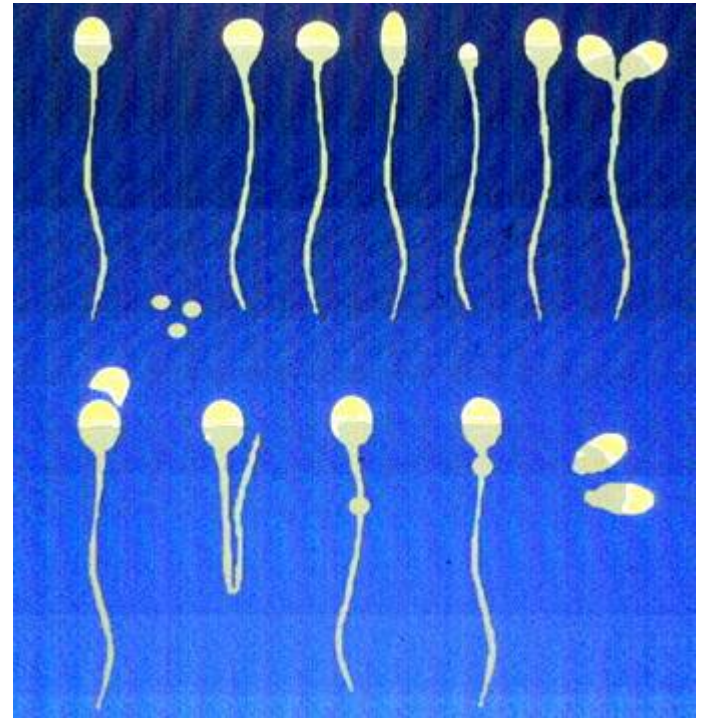
- មេជីវិតឈ្មោលច្រើន
- មេជីវិតឈ្មោលមានចលនាខ្លាំង
- មេជីវិតឈ្មោល មានសភាពប្រក្រតី (ធម្មតា)



១. កូនជ្រូកច្រើនក្នុងស្បូន

១.៤ ទឹកកាមដែលមានគុណភាពល្អ

- ភាពប្រក្រតី (ធម្មតា) និងភាពមិនប្រក្រតីរបស់មេជីវិតឈ្មោល នៅពេលយើងពិនិត្យទឹកកាម ដោយមីក្រូទស្សន៍ ។



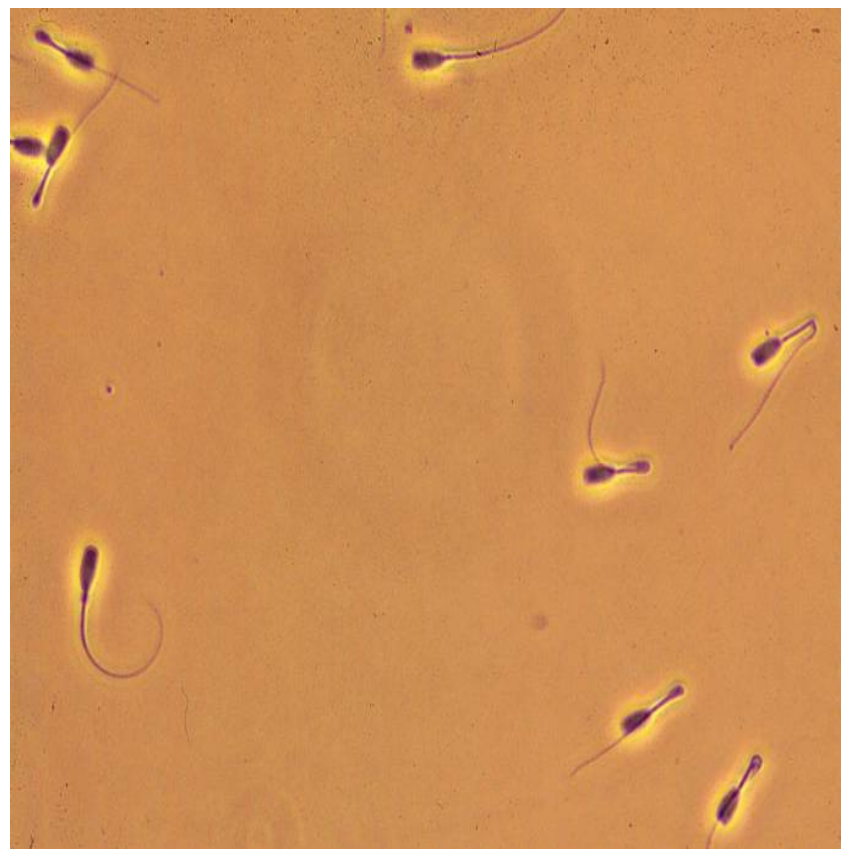
១. កូនជ្រូកច្រើនក្នុងស្បូន

១.៤ ទឹកកាមដែលមានគុណភាពល្អ

- ទឹកកាមល្អ



- ទឹកកាមមិនល្អ





១. កូនជ្រូកច្រើនក្នុងស្បូន

១.៤ ទឹកកាយដែលមានគុណភាពល្អ

បញ្ហាដែលមានឥទ្ធិពលដល់គុណភាពទឹកកាយ

- គ្រុនក្តៅ: នៅពេលដែលជ្រូកបាមានសីតុណ្ហភាពលើសពី ៤០ អង្សាសេ ពី-បីថ្ងៃ ហើយ ៣អាទិត្យក្រោយមក ជ្រូក បានស្លេរីយឡើងវិញ ។ ជ្រូកបាមានសុខភាពល្អ ប៉ុន្តែស្តែម វាមិនអាចបង្កកំណើតបាន (គ្មានមេជីវិតឈ្មោល) បើចាំបាច់ ត្រូវចាក់ថ្នាំដើម្បីបញ្ចុះកំដៅជ្រូកបា ដូចជា អាណាហ្សាំង (Analgin)/ កាម៉ាហ្ស៊ីន (Calmagine)/ កេតូហ្វែន (Ketofen) ដែលមានប្រសិទ្ធភាពតែ ១ ទៅ ២ម៉ោងប៉ុណ្ណោះ ។ ប៉ារ៉ាសេតេម៉ូល (Paracetamol) មានប្រសិទ្ធភាពរយៈពេល ៦ម៉ោង ហើយតុលហ្វេដីន (Tolfedine) មានពី ២៤-៤៨ ម៉ោង ។
- អាកាសធាតុក្តៅ: ពេលសីតុណ្ហភាពក្តៅ ពងស្វាសនៅខាងក្រៅខ្លួនជ្រូកបញ្ឈប់ការផលិតមេជីវិតឈ្មោល ហើយគុណភាព របស់មេជីវិតឈ្មោលធ្លាក់ចុះ (ខែមីនា ដល់ឧសភា) ។
ត្រូវលាយវីតាមីនសេ ១ក្រាមក្នុងចំណីរៀងរាល់ថ្ងៃ ។
- ដំបៅពងស្វាស: ប្រសិនបើពងស្វាសមានរហូស ជ្រូកបាមិនអាចបង្កកំណើតបាន ។
ចាក់តេត្រាស៊ីគ្លីន (Tetracycline) និងដូតសម្អាតស្បែកពង ។

១. កូនជ្រូកច្រើនក្នុងស្បូន

១.៤ ទឹកកាយដែលមានគុណភាពល្អ

ជំងឺដែលអាចប៉ះពាល់ដល់គុណភាពស្បែក

- ជំងឺប្រ៊ូយសែលឡូស (Brucellosis)
 - រោគសញ្ញាសំខាន់ គឺរលាកសន្លាក់ ពងស្វាសរីកធំ ហើយមានបូស ។
 - ជ្រូកបាមិនអាចបង្កកំណើតបាន
 - នៅពេលបង្កាត់ ជ្រូកបាចម្តងទៅជ្រូកមេ ហើយបង្កឱ្យរលូតកូន
 - ជំងឺនេះអាចឆ្លងទៅមនុស្ស
 - បញ្ហាដែលសត្វជួបប្រទះខ្លះ អាចធ្វើឱ្យពងស្វាសរីកធំ ប៉ុន្តែទំនងមិនប៉ះពាល់ដល់ការបន្តពូជ

ដើម្បីឱ្យប្រាកដថាវាជាជំងឺប្រ៊ូយសែលឡូស: ត្រូវវិភាគឈាមនៅមជ្ឈមណ្ឌលជាតិស្រាវជ្រាវ ផលិតកម្ម និង បសុព្យាបាល (NAHPIC)



១. កូនជ្រូកច្រើនក្នុងស្បូន

១.៥ ការគ្រប់គ្រងមេជ្រូកដើមឱ្យបានល្អ

ធ្វើមិនឱ្យជ្រូកច្រើន

- អីប្រឹយ៉ុង (កូននៅក្នុងផ្ទៃ) នឹងស្ថិតនៅក្នុងសុកប្រហែល ១០ថ្ងៃ បន្ទាប់ពីបង្កាត់ ។ ក្នុងកំឡុងពេលនេះ

- មិនត្រូវផ្លាស់ប្តូរទីកន្លែងរបស់មេជ្រូកឡើយ ។
- ការពារមិនឱ្យមេជ្រូកខាំគ្នា
- ប្រសិនបើមានមេជ្រូកច្រើនក្នុងទ្រុងតាមដានការខាំ របស់
- គ្រប់គ្រងលាមកសត្វ
- បាញ់ប៊ុយតុក (Butox)

ព្យាបាលអង្កែ:

ចាក់អីវេមីចទីន (Ivermectine)



ត្រូវដាក់មេជ្រូកមានផ្ទៃពោះ នៅកន្លែងស្ងាត់ ក្នុងម្ហូប

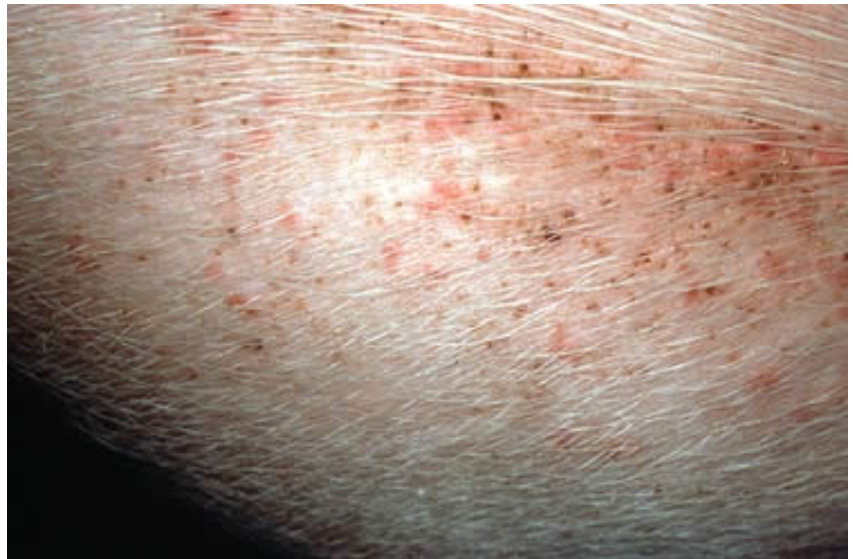
១. កូនជ្រូកច្រើនក្នុងស្បូន

១.៥ ការរក្រងកូនជ្រូកដើមឱ្យបានល្អ

- ការរំខានដោយរុយ មូស



- អង្កើ





១. កូនជ្រូកច្រើនក្នុងស្បូន

១.៥ ការគ្រប់គ្រងមេជ្រូកដើមឱ្យបានល្អ

ការផ្តល់ផ្តល់ចំណីបានគ្រប់គ្រាន់

- ការផ្តល់ចំណី

មេជ្រូកដើមត្រូវឱ្យចំណីដោយមានការកំណត់ត្រឹមត្រូវ ប៉ុន្តែត្រូវការជាតិស៊ែរ៉ូមដើម្បីឱ្យវាឆ្អែត និងការពារមិនឱ្យក្លៀន ដែលនាំឱ្យចលនាឈាមរត់ល្អក្នុងស្បូន ។

ជ្រូកមេត្រូវការវីតាមីន និងសារធាតុរ៉ែ ។ ត្រូវលាយប្រេមីចក្នុងចំណី

- ការផ្តល់ទឹក

ការផ្តល់ទឹកគ្រប់គ្រាន់យ៉ាងតិច ៣០លីត្រ ។

ការផ្តល់ទឹកបានត្រឹមត្រូវល្អ ជៀសវាងបញ្ហារលាកព្រួញកនោម និងរលាកស្បូន ។



១. កូនជ្រូកច្រើនក្នុងស្បូន

១.៦ បរាជ័យនៃការមានផ្ទៃពោះ (ងើប)

កូនជ្រូកខាងឆ្វេងស្វិត: ពេលដែលកូនជ្រូកងាប់ក្នុងស្បូន ៣៥ថ្ងៃក្រោយពេលងើប ។

កូនក្នុងផ្ទៃឡើងស្ងួត និង ឡើងពណ៌ត្នោតចាស់ ។





១. កូនជ្រូកច្រើនក្នុងស្បូន

១.៦ បរាជ័យនៃការមានចំពោះ (ងើប)

កូនជ្រូកចាប់ឡើងស្លឹក

មេរោគប៉ារ៉ូ រាតត្បាតគ្រប់កសិដ្ឋាន

គ្មានរោគសញ្ញាចំពោះមេជ្រូក ប៉ុន្តែ:

- ត្រឡប់ទៅរកឈ្មោល
- កូនងាប់ក្រៀមស្លឹក ហើយនៅពេលកើតមានទំហំខុសៗគ្នា
- មិនរលូត

គ្មានថ្នាំការព្យាបាល

- ត្រូវចាក់វ៉ាក់សាំង ២អាទិត្យមុនពេលបង្កាត់ ដើម្បីការពារជម្ងឺប៉ារ៉ូ

អូសេស្កី (Aujesky) ជម្ងឺឆ្លុតជ្រូកក្លែងក្លាយអាចឱ្យកូនងាប់ក្រៀមស្លឹក ប៉ុន្តែ:

- កូនងាប់ក្រៀមស្លឹកមានទំហំប៉ុនគ្នា
- រោគសញ្ញាសរសៃប្រាសាទ កើតមានចំពោះជ្រូកទើបកើត

១. កូនជ្រូកច្រើនក្នុងស្បូន

១.៦ បរាជ័យនៃការមានផ្ទៃពោះ (ងើប)

ការរលូតកូន: ការកើតកូន មុនការកំណត់





១. កូនជ្រូកច្រើនក្នុងស្បូន

១.៦ បរាជ័យនៃការមានផ្ទៃពោះ (ងើម)

ការរលូតកូន

- ជំងឺអូសេស៊ី (Aujesky) ជម្ងឺឆ្លងជ្រូកក្លែងក្លាយ

រោគសញ្ញាដទៃទៀត: បន្ទាប់ពីកើត កូនជ្រូកបង្ហាញបញ្ហាសនៃប្រាសាទ : ប្រកាច់ ហើយងាប់ភ្លាម ។
គ្មានថ្នាំព្យាបាល ។ ចាក់វ៉ាក់សាំងមេជ្រូកងើម ។

- ជំងឺប្រុយសែលឡូស

រោគសញ្ញាដទៃទៀត: រលាកស្បូនញឹកញាប់ជាមួយខ្ទុះ
ព្យាបាលជាមួយអង់ទីប៊ីយ៉ូទិច: តេត្រាស៊ីគ្លីន (Tetracycline) រយៈពេល ១អាទិត្យ

- ជំងឺឡិបតូស៊ីវីស

រោគសញ្ញាដទៃទៀត: ប្រសិនបើគ្មានរលូតទេ កូនជ្រូកមានភ្នែកពណ៌លឿង
ព្យាបាលជាមួយអង់ទីប៊ីយ៉ូទិច: ប៉េនស្ត្រីប (PenStrep) រយៈពេល ៥ថ្ងៃ

- ជំងឺប៉េស្តជ្រូក

រោគសញ្ញាដទៃទៀត: ឡើងកំដៅ ។ ជួនកាល មានឈាមក្រោមស្បែក
គ្មានថ្នាំព្យាបាល ។ ចាក់វ៉ាក់សាំង មេជ្រូកងើម ។

១. កូនជ្រូកច្រើនក្នុងស្បូន

១.៧ ជំងឺដែលប៉ះពាល់ដល់ការមានផ្ទៃពោះ (ងើម)

- **ឈឺងើម:** មេជ្រូកពិបាកដើរ ឬឈរ





១. កូនជ្រូកច្រើនក្នុងស្បូន

១.៨ បញ្ហាសត្វជួបប្រទះ ដែលប៉ះពាល់ដល់ការមានផ្ទៃពោះ (ដើម)

ឈឺដើម

នៅពេលមេជ្រូកមិនអាចឈរ ពួកវានឹងមិនអាចដឹកទឹកគ្រប់គ្រាន់ និងប្រឈមមុខបញ្ហារលាកច្រូកនោម និងក្រោយមករលាក ស្បូន ។
នៅពេលមេជ្រូក ដេកពេញ ១ថ្ងៃ វាប្រឈមមុខចលនាឈាមមិនល្អ ប៉ះពាល់ដល់សុក ។

ការព្យាបាល

បញ្ជាក់ទឹក ដើម្បីឱ្យច្បាស់ថា វាអាចដឹកទឹក បាន៣០លីត្រក្នុង ១ថ្ងៃ
ប្រសិនបើមេជ្រូក អាចទ្រាំនឹងការឈឺនេះ ចាក់ថ្នាំបញ្ចុះកំដៅ ដូចជា ផេនីលប៊ុយតាសូន (Phenylbutazone), តុលហ្វេដីន (Tolfedine) ។
កុំប្រើជិតសាមេតាសូន (Dexamethasone) លើជ្រូកដើម ។
ប្រសិនបើមានការរលាកក្រចក, សន្លាក់.....ចាក់អង់ទីប៊ីយ៉ូទិចដូចជា អាម៉ុកសិលីនមានសកម្មភាពយូរ (Amoxicilline LA) ឬទ្រីមេតូព្រីម
(Trimetoprim) + ស៊ុលហ្វា (Sulfa) ឬទីឡូស៊ីន (Tylosin)
ជំងឺអុតក្តាម បង្កឱ្យសត្វឈឺជើង ហើយការព្យាបាលមិនសូវមានប្រសិទ្ធភាពទេ ។
ជាញឹកញាប់ បញ្ហាឈឺជើងនេះបណ្តាលមកពីកំរាលទ្រូងមិនល្អ ។
ការជួសជុលកំរាលឡើងវិញ វាថោកជាងការព្យាបាល ។



១. កូនជ្រូកច្រើនក្នុងស្បូន

១.៨ បញ្ហាសត្វជួបប្រទះ ដែលម៉ែពាល់ដល់ការមានផ្ទៃពោះ (ដើម)

ឈឺទើង: រោគសញ្ញាជម្ងឺអុតក្តាម ដែលបង្កឱ្យបញ្ហាលើជើងធ្ងន់ធ្ងរ





១. កូនជ្រូកច្រើនក្នុងស្បូន

១.៨ បញ្ហាសត្វជួបប្រទះ ដែលប៉ះពាល់ដល់ការមានផ្ទៃពោះ (ដើម)

ការផ្តល់ភាពងាយស្រួលសំរាប់មេជ្រូកដឹកទឹកទៅពេលវាលដើម





១. កូនជ្រូកច្រើនកូនស្បូន

១.៨ បញ្ហាសត្វជួបប្រទះ ដែលប៉ះពាល់ដល់ការមានផ្ទៃពោះ (ដើម)

ក្បាល

វាចាំបាច់ណាស់ ក្នុងការពារកុំឱ្យជ្រូកក្បាល ជាពិសេសនៅសប្តាហ៍ ចុងក្រោយនៃការមានគភី ។ ប្រសិនបើវាក្បាល ជាឱកាសល្អសំរាប់ពួក អីកូលី រីកលូតលាស់ ។ ការក្បាលមុនពេលកើត នាំឱ្យមាន ការពិបាកកើត កូន និងជាញឹកញាប់បង្កជម្ងឺលាសដោះ ជម្ងឺរលាកស្បូន និងជម្ងឺខ្វះទឹកដោះ ។

មេជ្រូកក្បាល ជាញឹកញាប់ពិបោះ

- ជ្រូកស៊ីចំណីមិនគ្រប់គ្រាន់
- កំដៅក្នុងខ្លួនខ្ពស់ ឬក៏កសិករមិនផ្តល់ចំណីគ្រប់គ្រាន់

ព្យាបាល:

- មេជ្រូកត្រូវដើរ
- ត្រូវផ្តល់ បន្លែពណ៌បៃតង
- លាយចំណីជាមួយប្រេងប៉ារ៉ាហ្វីន





១. កូនជ្រូកច្រើនក្នុងស្បូន

១.៨ បញ្ហាសត្វជួបប្រឆាំង ដែលប៉ះពាល់ដល់ការមានផ្ទៃពោះ (ដើម)

រោគសញ្ញា

អាចសម្គាល់ឃើញនៅពេលដែលទឹកនោមចុងក្រោយមានលាយខ្លះ ។

យើងឃើញតំណក់ទឹកពណ៌សនៅជាប់យោនី ឬនៅលើកំរាលទ្រុងខាងក្រោយមេជ្រូក ។

ភាគច្រើនមេជ្រូកមើលទៅមានសុខភាពល្អ

ប៉ុន្តែវាត្រូវព្យាបាលជាចាំបាច់ដោយចាក់ ឬលាយក្នុង ចំណីនូវ

ទ្រីមេតូប្រីម (Trimetoprim) ជាមួយស៊ុលហ្វា (Sulfa)

រយៈពេល ៥ ទៅ៧ថ្ងៃ

ត្រូវច្បាស់ថា មេជ្រូកអាចដឹកទឹកគ្រប់គ្រាន់



ម៉ូឌុលទី ១ កូនជ្រូកច្រើន កាន់តែថ្លោស និង រឹងមាំ



២. កូនជ្រូកច្រើនកើតរស់

២.១ ការរៀបចំបង្កើតកូនធានាល្អ

- ដើម្បីជួយមេជ្រូក ពេលកើតកូន វាចាំបាច់ក្នុងការគិតថ្លៃខែកើត: ១១៤ថ្ងៃ
- នាំមេជ្រូកទៅទ្រុង ឬកន្លែងកើតកូនយ៉ាងតិច
 ១សប្តាហ៍មុនពេលកើតកូនដើម្បីឱ្យមេស្រាំនឹងទីកន្លែង
- សម្អាតមេជ្រូកជាមួយសាប៊ូ មុនពេលផ្លាស់ទៅកាន់ទ្រុង ឬកន្លែងកើតកូន
- ទ្រុង ឬកន្លែងកើតកូនត្រូវតែស្អាត និងបាញ់ថ្នាំរម្ងាប់មេរោគ ។
- ចាំបាច់ ត្រូវមានទ្រុងសម្រាប់បង្កើតកូន

២. កូនជ្រូកច្រើនកើតរស់

២.១ ការរៀបចំបង្កើតកូនបាណល្យ

- មេជ្រូក ១អាទិត្យមុនពេលកើតកូន: មេជ្រូកក្នុងស្ថានភាពល្អ ទ្រុឌស្លាត់ស្លៀម ស្អាត និងមានអនាម័យ





២. កូនជ្រូកច្រើនកើតរស់

២.១ ការរៀបចំបង្កើតកូនធានាល្អ

- **ការផ្តល់ចំណី**

មិនចាំបាច់ បញ្ឈប់ការផ្តល់ចំណីទៅមេជ្រូកមុនពេលកើត ។ បន្ថយការផ្តល់ចំណី មុនពេលកើតកូន ២ថ្ងៃ ប៉ុន្តែ មិនត្រូវបន្ថយមុនរយៈពេលនេះទេ ព្រោះអាចឱ្យមេជ្រូកក្លៀន ។

- **ការផ្តល់ទឹក**

ត្រូវច្បាស់ថា មេជ្រូកអាចផឹកទឹកគ្រប់គ្រាន់ ។ ថ្ងៃចុងក្រោយមុនពេលកើតកូន មេជ្រូកអស់កម្លាំង និងជួនកាលខ្ជិលឈរផឹកទឹក ហើយត្រូវជួយវាឱ្យផឹកទឹកយ៉ាងតិច ៣០-៣៥ លីត្រក្នុង១ថ្ងៃ ។

- **ការឈរ**

ដើម្បីការពារក្លៀន រលាកប្លោកនោម រលាកស្បែក.....មេជ្រូកត្រូវឈរ ៤-៥ដងក្នុង ១ថ្ងៃ ហើយប្រសិន ចាំបាច់ត្រូវជួយវា ។

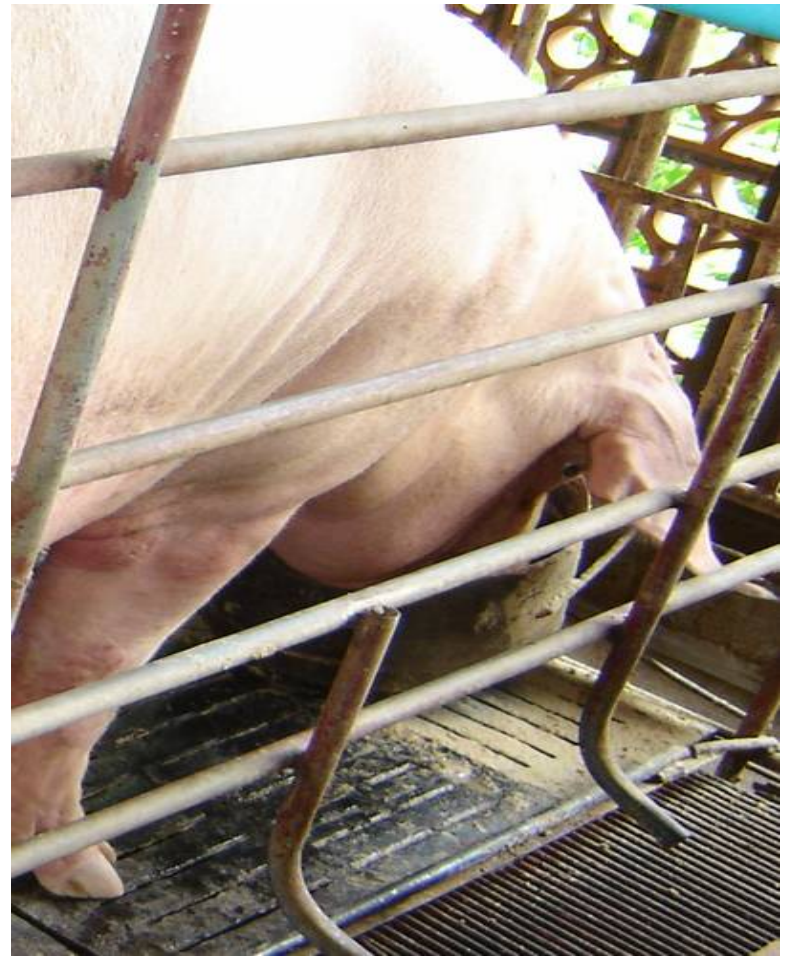
២. កូនជ្រូកច្រើនកើតរស់

២.១ ការរៀបចំបង្កើតកូនបាណល្យ

ទឹកគ្រប់គ្រាន់



ចំណីគ្រប់គ្រាន់





២. កូនជ្រូកច្រើនកើតរស់

២.១ ការរៀបចំបង្កើតកូនធានាល្អ

បញ្ហាដែលសត្វជួបប្រទះ ដូចជាក្តៅខ្លួន និងមិនស៊ីចំណី

• ពិនិត្យសីតុណ្ហភាពមេជ្រូក នៅពេលព្រឹក(គឺ៣៩អង្សាសេ) ។ ប្រសិនបើសីតុណ្ហភាពខ្ពស់ជាងនេះ ត្រូវពិនិត្យ៖

១- មើលថ្ងៃកើត ដើម្បីប្រាកដថាមេជ្រូកកើតកូនមិនយឺត

២- មើលថាតើមេជ្រូកមានហូរខ្ទះចេញតាមយោនី ព្រោះអាចមានកូនជ្រូកខ្លះងាប់ក្នុងពោះ

៣- មើលលើការផឹកទឹករបស់មេជ្រូក ប្រសិនវាផឹកមិនបានគ្រប់គ្រាន់ វានឹងការរលាកប្លោកនោម ។

យកល្អត្រូវចាក់អង់ទីប៊ីយ៉ូទិច (ទ្រីមេតូត្រីម-ស៊ុលហ្សា) រយៈពេល ៣-៥ថ្ងៃ ដើម្បីការពារបញ្ហាធ្ងន់ធ្ងរ ។

• ប្រសិនបើរងថាវហូតដល់ ១១៦ថ្ងៃហើយ ជ្រូកនៅតែមិនកើតកូនឡើយ (ត្រូវប្រាកដថាវាបំប៉នថ្ងៃបានត្រឹមត្រូវ)

ត្រូវចាក់ PGF (ប្រូស្តាគ្លង់ឌីនមានដូចជា ស៊ុយប្រូស ឬដីណូលីទិច) ជួយបើកកស្សន និងជំរុញឱ្យកើតកូន ក្នុងរយៈពេល

១២ម៉ោងបន្ទាប់ ។

២. ក្នុងជ្រកច្រើនកើតរស់

២.១ ការរៀបចំបង្កើតក្នុងបណ្តាញ

ពិនិត្យសីតុណ្ហភាពមុនពេលកើតកូន

- ប្រសិនកើតកូនយឺត ចាក់ថ្នាំបើកស្បូន



22





២. កូនជ្រូកច្រើនកើតរស់

២.២ កំណត់សញ្ញាបង្ហាញពីការកើតកូន

១០ ថ្ងៃមុនកើត: ក្រពេញដោះរឹកដំ ហើយរើង



២. កូនជ្រូកច្រើនកើតរស់

២.២ កំណត់សញ្ញាបង្ហាញពីការកើតកូន

១០ ថ្ងៃមុនកើត: តែមយោនីឡើងហើម

- យោនីធម្មតា



- យោនី ១០ថ្ងៃមុនពេលកើត





២. កូនជ្រូកច្រើនកើតរស់

២.២ កំណត់សញ្ញាបង្ហាញពីការកើតកូន

៨_១២ ម៉ោងមុនពេលកើត: ចេញទឹកដោះ



២. កូនជ្រូកច្រើនកើតរស់

២.២ កំណត់សញ្ញាបង្ហាញពីការកើតកូន

- ៣០ ទៅ៩០នាទីមុនពេលកើតកូន: មានហូរចេញទឹកភ្លោះ





២. កូនជ្រូកច្រើនកើតរស់

២.៣ ការកើតកូនធម្មតា

៣០ ទៅ៩០នាទីបន្ទាប់ពីហូរចេញទឹកភ្លោះ:

- កូនជ្រូកទី១កើត
- កូនជ្រូកកើតបន្តបន្ទាប់គ្នាពីកូនជ្រូក១ ទៅមួយទៀតក្នុងរយៈពេល ១៥នាទី ហើយយូររហូត ៣០នាទី ។
- រយៈពេលសរុបនៃការកើតកូនប្រែប្រួល អាស្រ័យចំនួនកូនក្នុង ១សំបុក ប៉ុន្តែជាធម្មតាការកើតកូន មានរយៈពេលតិចជាង ២ម៉ោងកន្លះ ។
- ជាទូទៅ សុកធ្លាក់ ២-៤ម៉ោងបន្ទាប់ពីកូនជ្រូកចុងក្រោយកើតរួច
- នៅពេលកើតរួចរាល់ហើយ ត្រូវចាក់អុកស៊ីតុកស៊ីន ២សេសេតាមសាច់ដុំដើម្បីទម្លាក់សុក

២. កូនជ្រូកច្រើនកើតរស់

២.៣ ការកើតកូនធម្មតា

- កូនជ្រូកកើតដំបូង



២. កូនជ្រូកច្រើនកើតរស់

២.៣ ការកើតកូនធម្មតា





២. កូនជ្រូកច្រើនកើតរស់

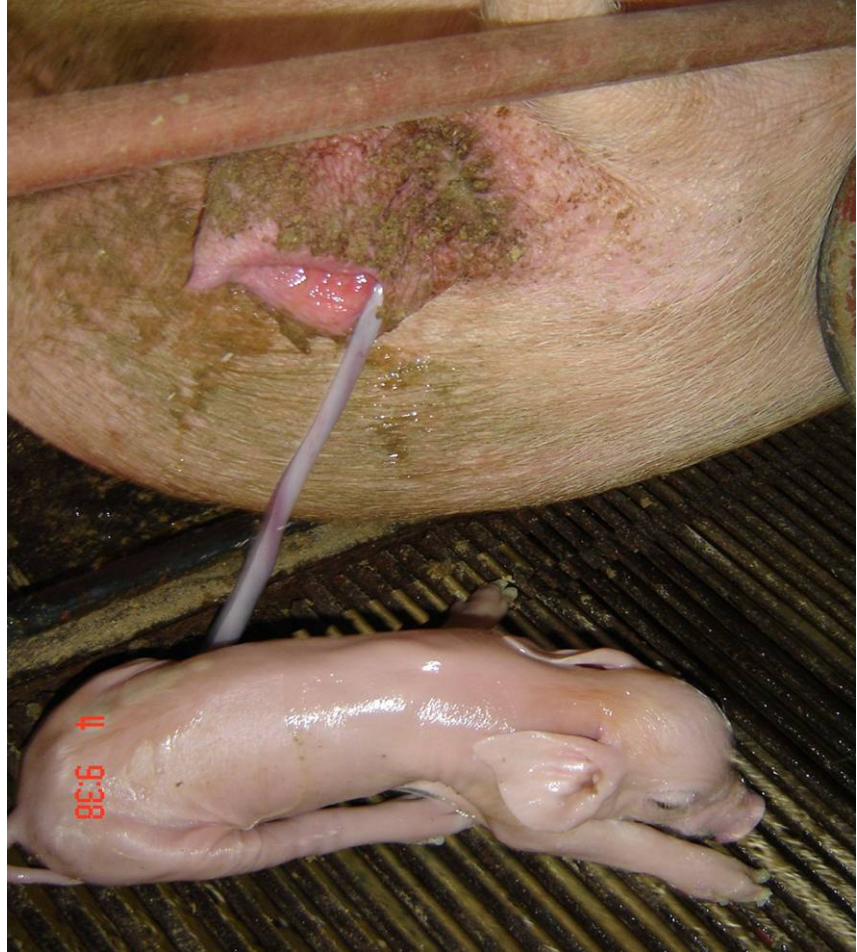
២.៣ ការកើតកូនធម្មតា





២. កូនជ្រូកច្រើនកើតរស់

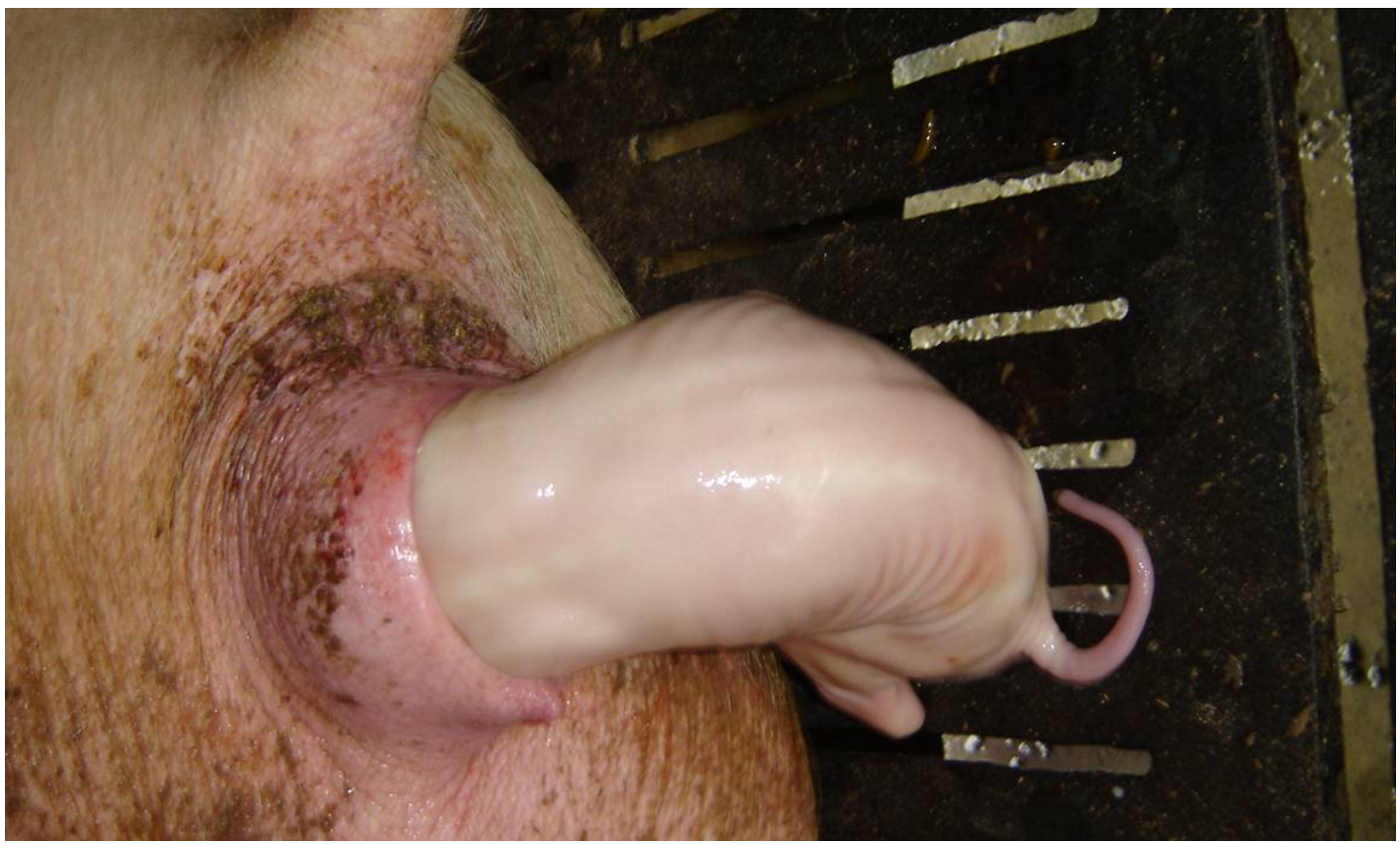
២.៣ ការកើតកូនធម្មតា



២. កូនជ្រូកច្រើនកើតរស់

២.៣ ការកើតកូនធម្មតា

- កូនជ្រូកកើតដោយចេញកន្ទុយមកមុន



២. កូនជ្រូកច្រើនកើតរស់

២.៣ ការកើតកូនធម្មតា

- កូនជ្រូកទី២កើត១៥នាទីក្រោយ



- កូនជ្រូកកើតបន្តទៀត



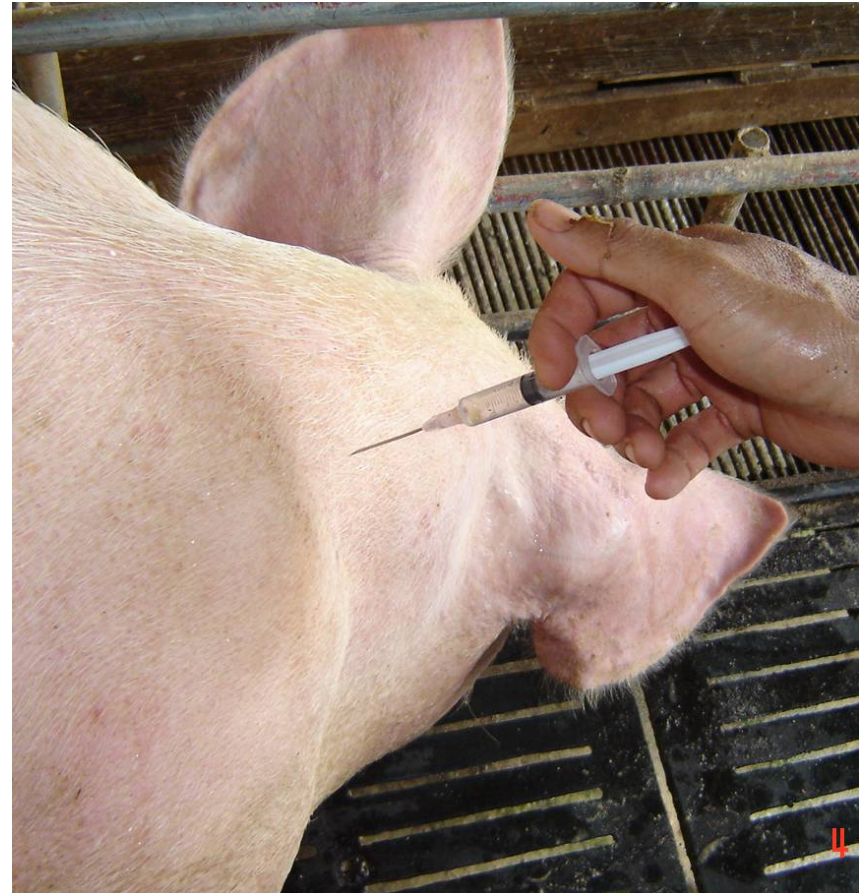
២. កូនជ្រូកច្រើនរស់ក្រោយពេលកើត

២.៣ ការកើតកូនធម្មតា

- សុកឆ្នាក់



- ចាក់អុកស៊ីតុកស៊ីន





២. កូនជ្រូកច្រើនរស់ក្រោយពេលកើត

២.៤ ការជួយបង្កើតកូន

កំណត់បញ្ហាមុនពេលកើត

- ងើមលើសដល់ ១១៦ថ្ងៃ (ការងើមធម្មតាមានរយៈពេល ១១៤ថ្ងៃ)
- មេជ្រូកមិនស៊ីចំណី ហើយឡើងកំដៅ (ធម្មតាមេជ្រូកមិនស៊ីចំណីមួយថ្ងៃមុនការកើត ហើយកំដៅក្នុងខ្លួនមេជ្រូកពេល ព្រឹក ៣៨,៥ អង្សាសេ)
- ទឹកភ្លោះ មានក្លិនស្អុយ
- ភ្នែកមេជ្រូកឡើងក្រហម

បញ្ហានេះ អាចបណ្តាលមកពីកូនជ្រូកងាប់ ឬកើតមិនរួច និងការចាប់ផ្តើមឆ្លងមេរោគ ។

ប្រសិនបើមេជ្រូកមានកំដៅ ៤១អង្សាសេ មិនស៊ីចំណីក្នុងរយៈពេល ២-៣ថ្ងៃ និងទឹកភ្លោះមានក្លិនស្អុយ:

- ត្រូវចាក់ប្រូស្តាគ្លង់ឌីន (Prostaglandin) ដូចជាស៊ុយប្រូស (Suiprost) ឬ ដីណូលីទិច (Dinolytic) ធ្វើឱ្យកូនកើត
- ត្រូវចាក់អង់ទីប៊ីយ៉ូទិច ដូចជា អង់រ៉ូហ្គូកសាស៊ីន (Enrofloxacin) ឬតេត្រាស៊ីគ្លីន (Tetracycline)
- នៅពេលកស្សនបើក លូកដៃទាញកូនជ្រូកងាប់

២. កូនជ្រូកច្រើនរស់រក្សាយពេលកើត

២.៤ ការជួយបង្កើតកូន

- ទឹកអំលិលឈាមមិនប្រក្រតី



- កូនជ្រូកកើតងាប់





២. កូនជ្រូកច្រើនរស់ក្រោយពេលកើត

២.៤ ការជួយបង្កើតកូន

កំណត់បញ្ហាពេលកើត

- ចន្លោះពេលកើតកូនពីមួយទៅមួយលើស ៤០នាទី ហើយមេជ្រូកនៅតែមានពោះធំ
- អស់កម្លាំងបន្ទាប់ពីវាប្រឹងកើតកូនយូរខុសធម្មតា
- មេជ្រូកមុខស្រពោន ហើយដកដង្ហើមញាប់, ខ្សោយ
- ភ្នែកឡើងក្រហម

បញ្ហានេះ អាចបណ្តាលមកពី:

- ស្បូនមិនកន្ត្រាក់: ចាក់អុកស៊ីតុកស៊ីន ១សេសេ ហើយរង់ចាំ ១០នាទី
- ទីតាំងរបស់កូនជ្រូកខុសធម្មតា: ត្រូវលូកដៃទាញបង្វិលកូនជ្រូកឱ្យចំទីតាំងវិញ
- កូនជ្រូកធំ: ជួយទាញកូនជ្រូក (ចំណាំ: ក្បៀន ឬប្លោកនោមពេញដោយទឹកនោម ពិបាកក្នុងការទាញកូន)



២. កូនជ្រូកច្រើនរស់ក្រោយពេលកើត

២.៤ ការជួយបង្កើតកូន

វិធីជួយសង្គ្រោះ

- សម្អាតយោនី និងរន្ធកូច
- ត្រូវកាត់ក្រចកដៃឱ្យខ្លី
- លាងដៃជាមួយនឹងសាប៊ូ និងលាបប្រេងរំអិល (ប្រេងឆា)
- ប្រអប់ដៃដែលលូកចូលត្រូវមានរាងស្រួចដូចសាជី
- ត្រូវលូកដៃចូលថ្មមៗតាមផ្លូវបន្តពូជ
- លូកដៃឆ្លងកាត់ឆ្អឹងត្រពាករហូតដល់ស្បូន
- កំណត់បុព្វហេតុដែលបង្កឱ្យមានបញ្ហា៖
 - ១- ទីតាំងកូនខុសធម្មតា
 - ២- កូនជ្រូកធំពេក

ត្រូវប្រុងបរិយ័ត្នកុំឱ្យដាច់គ្នាសស្បូន ឬសរសៃឈាមក្នុងយោនី

ប្រសិនបើយើងលូកដៃចូលក្នុងស្បូនមេជ្រូក ចាក់អង់ទីប៊ីយ៉ូទិច យ៉ាងតិច ៣ថ្ងៃ

-ចំណាំ៖ មុនលូក ត្រូវច្បាស់ថាដៃរបស់យើងគ្មានដំបៅ ។



២. កូនជ្រូកច្រើនរស់ក្រោយពេលកើត

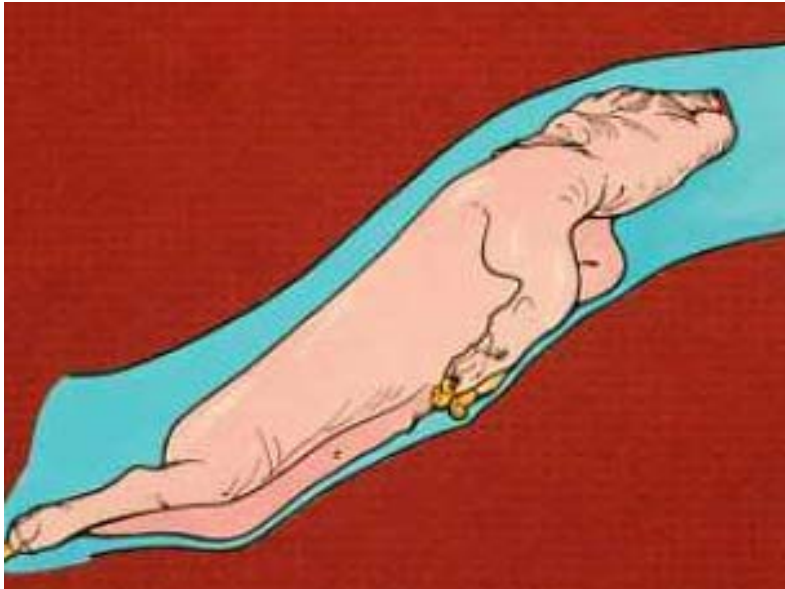
២.៤ ការជួយបង្កើតកូន



២. កូនជ្រូកច្រើនរស់ក្រោយពេលកើត

២.៤ ការជួយបង្កើតកូន

- ស្ទះត្រង់ស្មារ: ទាញជើងឱ្យត្រង់ទៅមុខ ដោយមិនឱ្យដាច់ស្បូនឡើយ
- តូចចេញមុន: យកខ្សែផ្គត់ឥន្ធនាគារជើងខាងក្រោយ ដោយប្រើចង្កូលដៃ ហើយទាញជើងឱ្យត្រង់

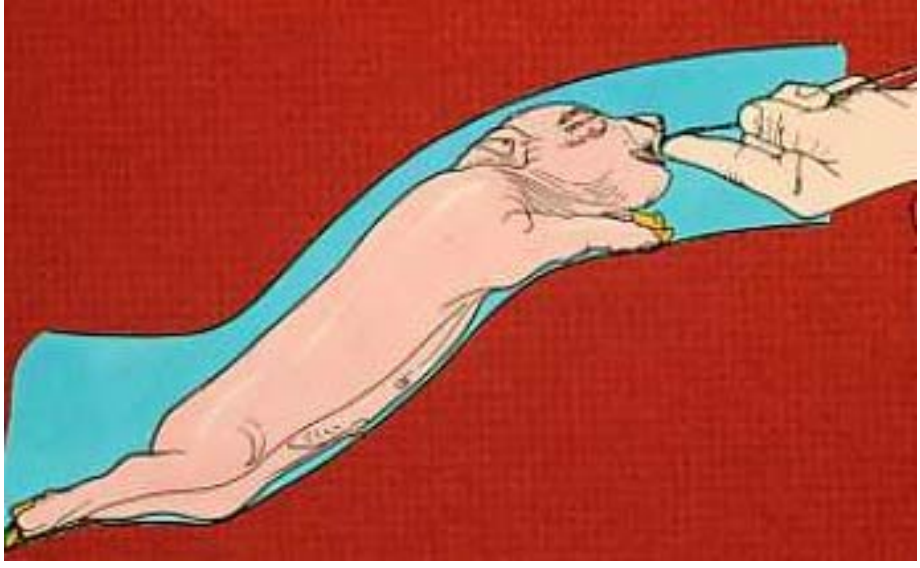


២. កូនជ្រូកច្រើនរស់រក្សាយពេលកើត

២.៤ ការជួយបង្កើតកូន

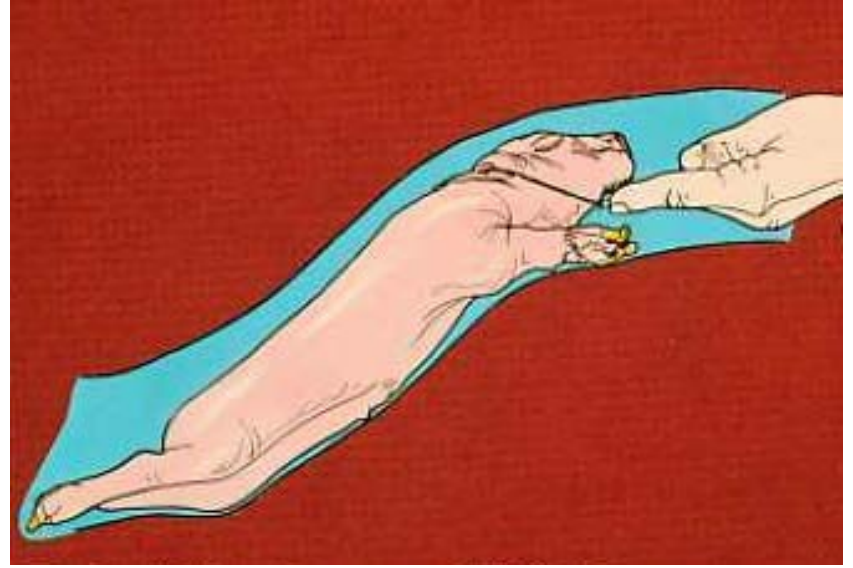
កូនជ្រូកធំពេក

- លូកដៃចាប់ទាញក្បាល



កូនជ្រូកធំពេក

- ប្រើខ្សែទាក់ក





២. កូនជ្រូកច្រើនអស់ក្រោយពេលកើត

២.៤ ការជួយបង្កើតកូន

- សុកមិនធ្លាក់

ប្រសិនបើ ២-៣ម៉ោងក្រោយពេលការកើតកូនរួចរាល់ហើយ សុកនៅតែមិនធ្លាក់ ចាក់អុកស៊ីតុកស៊ីន ២សេសេ

វិធីដឹងថា កូនជ្រូកកើតអស់:

- មេជ្រូកនៅស្ងៀម
- មេជ្រូកមិនប្រឹងកើត/កន្ត្រាក់
- កូនជ្រូកចាប់ផ្តើមរត់រកមេ
- មេជ្រូកឧស្សាហ៍ក្រោកឈរ និងផឹកទឹក

ជាការល្អ ត្រូវចាក់អុកស៊ីតុកស៊ីន ២សេសេ នៅពេលវាកើតកូនអស់ ដើម្បីជួយសម្អាតស្បូន

២. កូនជ្រូកច្រើនរស់ក្រោយពេលកើត

២.៤ ការជួយបង្កើតកូន

ស្រុតស្បូន: ជួនកាល បន្ទាប់ពីកើតកូនរួច មេជ្រូកកន្ត្រាក់ រុញស្បូនចេញក្រៅ:

- ចាក់អាណាហ្សាមីន (Analgin) ឬកាម៉ាស៊ីន (Calmagine) ដើម្បីបន្ថយការកន្ត្រាក់
- សម្អាតវា ជាមួយទឹកក្តៅអ៊ុនៗ
- រុញស្បូនចូលក្នុងវិញយឺតៗ និងដោយប្រុងប្រយ័ត្ន
- ដេរយោនីជាមួយខ្សែអំបោះមិនរលាយ
- ចាក់អង់ទីប៊ីយ៉ូទិច (ទ្រីមេតូប្រីម (Trimetoprim) ជាមួយស៊ុលហ្វា (Sulfa))
- កាត់អំបោះចេញ ៣ថ្ងៃបន្ទាប់



31 16:2

២. កូនជ្រូកច្រើនរស់ក្រោយពេលកើត

២.៥ ការជួយកូនជ្រូកដែលទើបកើត

- នៅពេលកូនជ្រូកកើត ត្រូវសម្អាតទឹករំអិលពីរន្ធច្រមុះ និងមាត់ ដើម្បីឱ្យវាដកដង្ហើមស្រួល ។
ជូតសម្អាតកូនជ្រូកឱ្យស្អាត ។



២. កូនជ្រូកច្រើនរស់ក្រោយពេលកើត

២.៥ ការជួយកូនជ្រូកដែលទើបកើត

កូនជ្រូកក្នុងស្តុក

- ជួនកាល កូនជ្រូកចុងក្រោយត្រូវរុំជាប់ក្នុងស្តុក ។ កូនជ្រូកនេះ នឹងថប់ដង្ហើម ។
- ត្រូវជួយជាបន្ទាន់ យកស្តុកចេញពីជុំវិញកូនជ្រូក និងជួយឱ្យកូនជ្រូកដកដង្ហើម





២. កូនជ្រូកច្រើននរស់ក្រោយពេលកើត

២.៥ ការជួយកូនជ្រូកដែលទើបកើត

ការពិនិត្យទងទ្វីត

- ជាញឹកញាប់ ទងទ្វីតនៅតែជាប់ជាមួយនឹងមេជ្រូកជាច្រើននាទី ។ ប្រសិនបើវាមិនដាច់ដោយខ្លួនឯងទេ យើងត្រូវទាញរហូតដល់វាដាច់ចេញពីមេ ។
- កូនជ្រូកជួនកាលកើតមកមានហួរឈាម ឬកកឈាមនៅទងទ្វីតដោយខ្លួនឯង ។
- ជួនកាល យើងប្រឈមមុខនឹងការហួរឈាមមិនដាច់ពីទ្វីតក្នុងកំឡុងពេល ៣ ទៅ៤ម៉ោងបន្ទាប់ពីកើត ។
- ត្រូវជ្រលក់ទងទ្វីត ជាមួយទឹកអ៊ុយ៉ូដ៊ីន
- ប្រសិនមានឈាមហួរ ត្រូវចងទងទ្វីតបន្ទាប់ពីសម្លាប់មេរោគជាមួយទឹកអ៊ុយ៉ូដ៊ីនរួច

២. កូនជ្រូកច្រើនរស់ក្រោយពេលកើត

២.៥ ការជួយកូនជ្រូកដែលខ្លីបកើត

- ការជ្រលក់ទងឆ្អិតក្នុងទឹកអ៊ុយ៉ូតឌីន



- ការចងទងឆ្អិត



២. កូនជ្រូកច្រើនរស់ក្រោយពេលកើត

២.៥ ការជួយកូនជ្រូកដែលទើបកើត

ការពារការសង្កត់កូនទើបកើត

- ក្នុងកំឡុងពេលកើតកូនមេជ្រូក តែងតែក្រោកឈរ ដូចនេះត្រូវឱ្យកូនជ្រូកនៅឆ្ងាយពីមេជ្រូក ដើម្បីការពារការសង្កត់ ។ មេជ្រូកងាយនឹងសង្កត់កូន ទើបនឹងកើត ។
- ការពារកូនជ្រូកទើបកើតកុំឱ្យងាប់ ចាំបាច់ណាស់ ត្រូវមើលការខុសត្រូវពេលកើត និង ជាពិសេស២-៣ ម៉ោងបន្ទាប់ពីកើត ។





៣. កូនជ្រូកកាន់តែច្រើនអាចរស់ក្រោយរយៈពេល ៣ថ្ងៃ

៣.១ សារៈសំខាន់នៃរយៈពេល ៣ថ្ងៃដំបូង

- ៣ ថ្ងៃដំបូងមានសារៈសំខាន់ណាស់ក្នុងការគ្រប់គ្រងកូនជ្រូក ព្រោះជាង ៥០ភាគរយនៃកូនជ្រូក ងាប់កើតមានឡើងក្នុងរយៈពេល ៣ថ្ងៃនេះ ។ ការគ្រប់គ្រងកូនជ្រូកបានល្អក្នុងកំឡុងពេលនេះ នឹងបង្កើនផលិតកម្មកូនជ្រូក ។
- ការថែរក្សាកូនជ្រូកបានត្រឹមត្រូវក្នុងរយៈពេល ៣ថ្ងៃដំបូង នឹងធ្វើឱ្យវាមានសុខភាពល្អ ក្នុងពេលបំបៅ និងការពារ បញ្ហាខ្លះ ក្រោយពេលផ្តាច់ដោះ
 ការបៅទឹកដោះដំបូង ធ្វើឱ្យកូនជ្រូកមានភាពស៊ាំ មានសមត្ថភាពទប់ទល់នឹងមេរោគ នៅពេលផ្តាច់ដោះ ។
- ការថែទាំល្អ នឹងធ្វើឱ្យមេជ្រូកសំបូរទឹកដោះ
 ទប់ស្កាត់អត្រាងាប់ ក្នុងរយៈពេល ៣ថ្ងៃដំបូង និងធ្វើឱ្យចំនួនកូនជ្រូករស់ច្រើនក្នុងសំបុក ។
 កូនជ្រូកយ៉ាងតិច ៦ក្បាលដែលជាចំនួន ចាំបាច់សម្រាប់ភ្លេចទឹកដោះ



៣. កូនជ្រូកកាន់តែច្រើនអាចរស់ក្រោយរយៈពេល ៣ថ្ងៃ

៣.២ ការថែទាំកូនជ្រូកជាពិសេស

ជំរុញការបោះដោះដំបូង

- ទឹកដោះដំបូង (កូឡូសត្រូម) ជាទឹកដោះដែលផលិតដំបូងដោយមេជ្រូក ក្នុងកំឡុងពេល និង១ថ្ងៃក្រោយពេលកើត
 ទឹកដោះដំបូងនេះ សម្បូរដោយថាមពល និងអាចផ្តល់ចំពោះកូនជ្រូកដែលខ្វះក្រោយពេលកើត ។ កង្វះថាមពល ធ្វើឱ្យកូន
 ជ្រូកខ្សោយ សីតុណ្ហភាពក្នុងខ្លួនថយចុះ បន្ទាប់មកភាគ ហើយស្លាប់ ។
 ទឹកដោះដំបូងនេះ សម្បូរអង់ទីគីរ ដែលការពារកូនជ្រូកក្នុងរយៈពេល ១អាទិត្យដំបូង
- ជាការចាំបាច់ ត្រូវពិនិត្យថា មេជ្រូកផលិតទឹកដោះដំបូងគ្រប់គ្រាន់
- ជាការចាំបាច់ ត្រូវជួយកូនជ្រូកដែលខ្សោយ ឱ្យបោះទឹកដោះដំបូងក្រោយពេលវាកើតបាន ១ម៉ោង

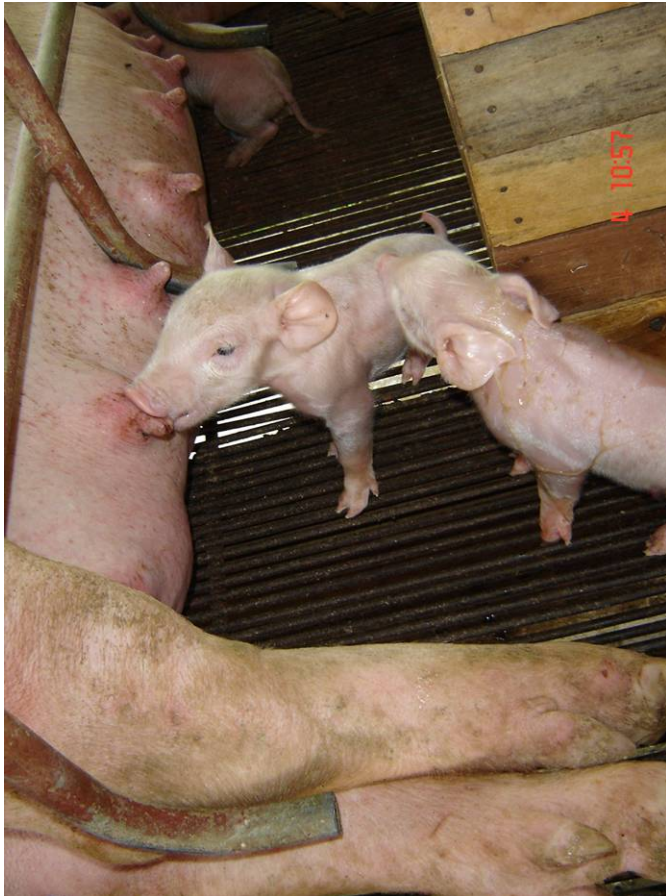


៣. កូនជ្រូកកាន់តែច្រើនអាចរស់រានរាយរយៈពេល ៣ថ្ងៃ

៣.២ ការថែទាំកូនជ្រូកជាពិសេស

- កូនជ្រូកព្យាយាមរកក្បាលដោះបោក្តាម
បន្ទាប់ពីកើត

- ជួយកូនជ្រូកឱ្យបោកដោះ



៣. កូនជ្រូកកាន់តែច្រើនអាចរស់ក្រោយរយៈពេល ៣ថ្ងៃ

៣.២ ការថែទាំកូនជ្រូកជាពិសេស

- របៀបល្អ ក្នុងការថែទាំកូនជ្រូក: គ្រួសារនេះអង្គុយជិតមេជ្រូក និងជួយកូនជ្រូកឱ្យបៅទឹកដោះដំបូង និងការពារការសង្កត់កូន





៣. កូនជ្រូកកាន់តែច្រើនអាចរស់ក្រោយរយៈពេល ៣ថ្ងៃ

៣.២ ការថែទាំកូនជ្រូកជាពិសេស

ធ្វើឱ្យមានកម្ដៅដល់កូនជ្រូក: រៀបចំសំបុក

- សំបុក គឺសំខាន់ក្នុងកំឡុងពេលថ្ងៃដំបូងនៃជីវិត:

គោលបំណងគឺ:

- ផ្តល់កន្លែងមានសុវត្ថិភាពសម្រាប់ដេក: ជាពិសេសប្រើឡាំង ដើម្បីកុំឱ្យមេកិន ។
- ផ្តល់កន្លែងកក់ក្ដៅ សម្រាប់ដេក
 - នៅពេលដែលកូនជ្រូករងា សកម្មភាពបញ្ជូនចំណីរបស់ ពោះវៀនមានសភាពយឺត ធ្វើឱ្យមេរោគអ៊ីកូលី រីកលូតលាស់ ហើយធ្វើឱ្យកូនជ្រូករាត
 - ជៀសវាងកុំឱ្យកូនជ្រូកបាត់បង់ថាមពល និងខ្សោយ: កូនជ្រូក នឹងប្រើប្រាស់ចំណីដើម្បីរក្សាកំដៅខ្លួន មិនមែនសម្រាប់ការលូតលាស់

សំបុកត្រូវវិស្វត ស្អាត និងកក់ក្ដៅ: កុំប្រើសម្ភារៈកខ្វក់ ក្រណាត់ចាស់ដាក់ជាកំរាលសំបុក ព្រោះ អ៊ីកូលី អាចលូតលាស់ និងរស់រានមានជីវិត ។ ត្រូវសម្លាប់មេរោគក្នុងសំបុកជាប្រចាំ ។

៣. កូនជ្រូកកាន់តែច្រើនអាចរស់រានរាយរយៈពេល ៣ថ្ងៃ

៣.២ ការថែទាំកូនជ្រូកជាពិសេស

- ការរៀបចំសំបុកតាមទម្លាប់





៣. កូនជ្រូកកាន់តែច្រើនអាចរស់ក្រោយរយៈពេល ៣ថ្ងៃ

៣.៣ ការពារ និងព្យាបាលមូលហេតុបណ្តាលឱ្យខាត

- **រាត:** ការរាត ៣ថ្ងៃដំបូងរបស់កូនជ្រូក បណ្តាលឱ្យវាខ្វះជាតិទឹក និងងាប់ ដូច្នេះត្រូវព្យាបាលជាបន្ទាន់





៣. កូនជ្រូកកាន់តែច្រើនអាចរស់ក្រោយរយៈពេល ៣ថ្ងៃ

៣.៣ ការពារ និងព្យាបាលមូលហេតុបណ្តាលឱ្យខាច

ការពារ និងព្យាបាលរាតៈ

មូលហេតុមួយគឺ:

- ទឹកដោះមេជ្រូកមានមេរោគ អ៊ីកូលី:

ក្បែរមុនពេលកើត លាសដោះ (ដោះឡើងវិញក្រហម ហើយឈឺ) កន្លែងរស់នៅកខ្វក់អាចឱ្យទឹកដោះងាយ ឆ្លងអ៊ីកូលី និងធ្វើឱ្យកូនជ្រូករាតខ្លាំង

សំខាន់ត្រូវការពារកុំឱ្យមេជ្រូកក្បែរ: ផ្តល់បន្លែបៃតងឱ្យស៊ីមុនពេលកើត

សំខាន់ត្រូវព្យាបាលជំងឺលាសដោះ: មើលសីតុណ្ហភាពមេជ្រូកមុនពេលកើត (៣៨,៥ អង្សាសេ ទៅ ៣៩ អង្សាសេ ពេលព្រឹក)

និងពិនិត្យមើលកន្សោមដោះវិង ។ ប្រសិនកម្ដៅឡើងខ្ពស់ ហើយកន្សោមដោះវិង ចាក់ទ្រីមេតូប្រីម (Trimetoprim)

+ស៊ុលហ្វា (Sulfa) ។ ប្រការទាំងនេះប្រុងប្រយ័ត្នក្រោយពេលវាកើតកូនរួច ។



៣. កូនជ្រូកកាន់តែច្រើនអាចរស់ក្រោយរយៈពេល ៣ថ្ងៃ

៣.៣ ការពារ និងព្យាបាលមូលហេតុបណ្តាលឱ្យខាត

កន្សោមដោះល្អ ជាមួយកូនជ្រូកមានសុខភាពល្អ



កន្សោមដោះមិនល្អ





៣. កូនជ្រូកកាន់តែច្រើនអាចរស់ក្រោយរយៈពេល ៣ថ្ងៃ

៣.៣ ការពារ និងព្យាបាលមូលហេតុបណ្តាលឱ្យខាត

ការពារ និងព្យាបាលរាតៈ

មូលហេតុមួយទៀតគឺ៖

- សីតុណ្ហភាពត្រជាក់ និងក្តៅហួតហែង៖

ពេលត្រជាក់ ពោះកូនជ្រូកត្រជាក់ ហើយការបញ្ជូនចំណីរបស់ពោះរៀនមានសភាពយឺត ។ មេរោគអ៊ីកូលីមានឱកាសរីកលូតលាស់ និងធ្វើឱ្យកូនជ្រូករាត ។

ចាំបាច់ត្រូវដឹងថាពេលណាកូនជ្រូកត្រជាក់ (កូនជ្រូកផ្គុំគ្នានៅជ្រុងម្ខាងនៃទ្រុង)

ចាំបាច់ត្រូវទ្រុឌត្រូវស្ងួត

ចាំបាច់ត្រូវរៀបចំសំបុកដែលមានសីតុណ្ហភាពសមស្រប (៣០ អង្សាសេ) ជាពិសេសនៅពេលយប់

ចាំបាច់ត្រូវការពារទ្រុឌកើត (បាំងជញ្ជាំង) កុំឱ្យជះកម្ដៅចូលខ្លាំង

៣. កូនជ្រូកកាន់តែច្រើនអាចរស់រានមានជីវិតបាន ៣ដំបូ

៣.៣ ការពារ និងព្យាបាលមូលហេតុបណ្តាលឱ្យងាប់

- កូនជ្រូកត្រជាក់
- កូនជ្រូកមានភាពកក់ក្តៅ





៣. កូនជ្រូកកាន់តែច្រើនអាចរស់ក្រោយរយៈពេល ៣ថ្ងៃ

៣.៣ ការពារ និងព្យាបាលមូលហេតុបណ្តាលឱ្យខាត

ការពារ និងព្យាបាលរាតៈ

មូលហេតុមួយទៀតគឺ:

- ការចម្លងដោយកូនជ្រូកឈឺ ដែលរស់នៅទ្រុងជិតខាង ឬដោយមនុស្សដែលមានស្បែកជើងប្រឡាក់លាមករាត

កូនជ្រូកអាយុ ២អាទិត្យ អាចរាត ប៉ុន្តែមិនងាប់ទេ ។ ប្រសិនបើ ពួកវាទាំងនេះបានប៉ះពាល់ ឬរស់នៅលាយឡំជាមួយកូន

ជ្រូកថ្មីទើបកើតថ្មី ពួកវានឹងចម្លងទៅកូនជ្រូកទើបកើត ព្រោះកូនជ្រូកទើបកើតមានសភាពខ្សោយជាង ។

មនុស្សយើងអាចពាំនាំមេរោគ អ៊ីកូលីតាមស្បែកជើង នៅពេលចូលក្នុងទ្រុងដែលមានជម្ងឺរាត ហើយបន្ទាប់មកគាត់ចូល

ទ្រុងផ្សេងទៀតដែលមានកូនជ្រូកទើបកើតថ្មី ។

សំខាន់ត្រូវជៀសវាង ដាក់កូនជ្រូកចិញ្ចឹមលាយឡំគ្នា (កូនជ្រូកសំបុក ឬទ្រុងផ្សេងគ្នា) ។

កសិករ ឬភ្នាក់ងារសុខភាពសត្វភូមិ ចាំបាច់ត្រូវដោះស្បែកជើងមុនពេលចូលក្នុងទ្រុងកូនជ្រូកទើបកើតថ្មី ។



៣. កូនជ្រូកកាន់តែច្រើនអាចរស់ក្រោយរយៈពេល ៣ថ្ងៃ

៣.៣ ការពារ និងព្យាបាលមូលហេតុបណ្តាលឱ្យខាត

- ការពារ និងព្យាបាលរាគៈ
- ត្រូវព្យាបាលជំងឺរាគ ជាបន្ទាន់៖ បើមិនដូច្នោះទេ ២-៣ម៉ោងក្រោយមក កូនជ្រូកភាគនឹងខ្សោះជាតិទឹក ហើយពិបាកជួយសង្គ្រោះ ។
- នៅពេលឃើញ កូនជ្រូក ១ ឬ ២ មានជំងឺរាគនៅក្នុងទ្រូង ត្រូវព្យាបាលកូនជ្រូកទាំងអស់ក្នុងសំបុក
- នៅពេលកូនជ្រូកទើបកើត មានជំងឺរាគ វាសំខាន់ណាស់ ត្រូវពិនិត្យមេជ្រូក (សីតុណ្ហភាព ស្ថានភាពកន្សោមដោះ ការផលិតទឹកដោះ.....) ជាញឹកញាប់ទឹកដោះ គឺជាមូលហេតុនៃការចម្លងមេរោគ

ការព្យាបាល៖

- កូនជ្រូក៖ ចាក់អង់ទីប៊ីយ៉ូទិច ប្រឆាំងនឹងមេរោគ អ៊ីកូលី (កូលីស្តីន (Colistin) គឺជាអង់ទីប៊ីយ៉ូទិចដ៏សំខាន់) កូលីស្តីន (Colistin) ជាញឹកញាប់រួមផ្សំជាមួយ ប៉េនីស៊ីលីន (Ampicillin): (ប៊ីយ៉ូកូលីស្តីន (Biocolistine), អំពីដិចសាឡោន (Ampidexalone) ...) ត្រូវចាក់ពេលព្រឹក និង ល្ងាច រហូតដល់ជាសះស្បើយ ។ ប្រសិនបើអាច ត្រូវបញ្ជាក់ កូលីស្តីន (Colistin) តាមមាត់ ។

ពិនិត្យកូនជ្រូកថាមិនត្រជាក់

- មេជ្រូក៖ ចាក់ទ្រីមេតូព្រីម (Trimetoprim) +ស៊ុលហ្វា (Sulfa) មួយថ្ងៃម្តង រយៈពេល ៣ថ្ងៃ
ម៉ូឌុលទី ១ កូនជ្រូកច្រើន កាន់តែថ្លោស និង រឹងមាំ



៣. កូនជ្រូកកាន់តែច្រើនអាចរស់ក្រោយរយៈពេល ៣ថ្ងៃ

៣.៤ ការគ្រប់គ្រងមេជ្រូកធានា

- ធានាការផ្តល់ទឹកដោះ: ការពារ និងព្យាបាលជំងឺរលាកស្បូន រលាកកន្សោមដោះ និងគ្មានទឹកដោះ

ជំងឺរលាកស្បូន រលាកកន្សោមដោះ និងគ្មានទឹកដោះ គឺជាបញ្ហាធ្ងន់ធ្ងរ: បន្ទាប់ពីកើតកូន មេជ្រូកគ្មានទឹកដោះដំបូង គ្មានទឹកដោះ ។

កន្សោមដោះឡើងវិញ មេជ្រូកក្តៅខ្លួន នៅពេលច្របាច់កន្សោមដោះ វាគ្មានទឹកដោះ (សូម្បីតែទឹកដោះ ២-៣ ដំណាក់ក៏គ្មាន) ។

កូនជ្រូកមិនអាចបៅ ធ្វើឱ្យពួកវាបាត់បង់ថាមពលយ៉ាងឆាប់រហ័ស កូនជ្រូកចាប់ផ្តើមរងា ហើយងាប់ក្នុងរយៈពេល ១ ឬ ២ថ្ងៃ ។

ការព្យាបាលត្រូវធ្វើឡើងជាបន្ទាន់ ។ មិនត្រូវបង្អែរបង្អន់ឡើយ!

១. ចាក់ ០.៥ សេសេ អុកស៊ីតុកស៊ីន (Oxytocine) តាមសរសៃឈាម (សរសៃវ៉ែនត្រចៀក) ហើយទឹកដោះចេញ ២-៣ វិនាទីក្រោយ

អ្នកត្រូវដាក់កូនជ្រូក ឱ្យបៅជាបន្ទាន់ ។ ចាក់ ៣ដងក្នុង ១ថ្ងៃ ។

២. ចាក់អង់ទីប៊ីយ៉ូតិច: ទ្រីមេតូប្រីម (Trimetoprim) +ស៊ុលហ្វា (Sulfa) រយៈពេល៥ថ្ងៃ

៣. ចាក់ដិចសាមេតាសូន (Dexamethasone) បើកន្សោមដោះរឹង

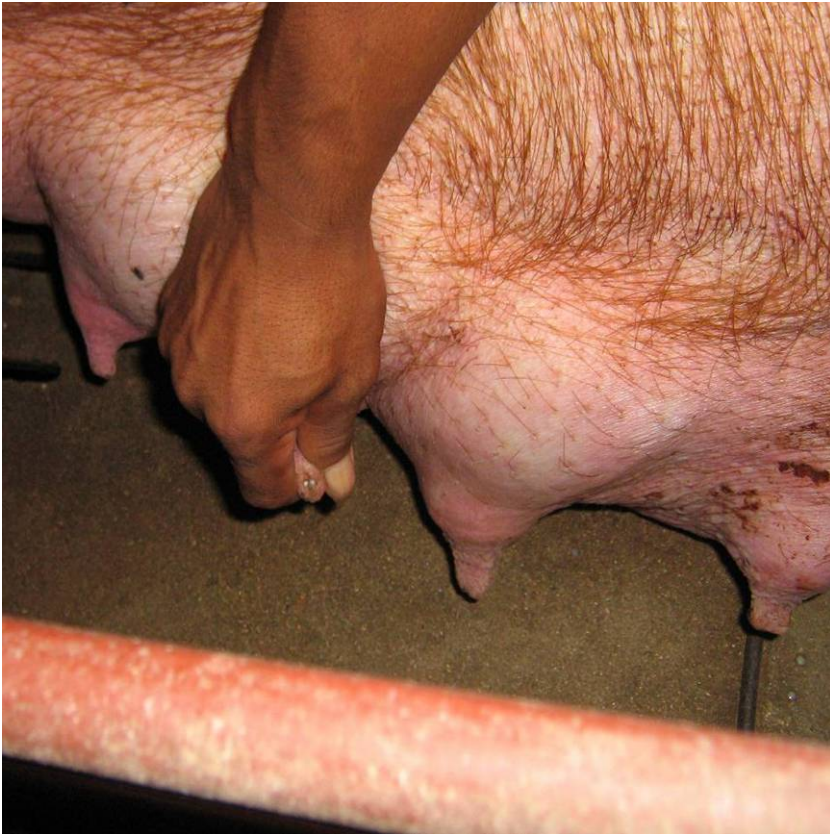
៤. ចាក់ថ្នាំបញ្ចុះកម្ដៅ បើសីតុណ្ហភាពក្នុងខ្លួនកើនឡើងលើសពី ៤០អង្សារសេ

៣. កូនជ្រូកកាន់តែច្រើនអាចរស់រវើកយូរយេះពេល ៣ថ្ងៃ

៣.៤ ការក្រាបក្រួតមេជ្រូកធានា

- ជំងឺរលាកសួន រលាកកន្សោមដោះ និងគ្មានទឹកដោះ៖
គ្មានទឹកដោះពេលពិនិត្យមើលកន្សោមដោះ

ការចាក់អុកស៊ីតុកស៊ីនតាមសរសៃឈាម





៣. កូនជ្រូកកាន់តែច្រើនអាចរស់រានយូររយៈពេល ៣ថ្ងៃ

៣.៤ ការគ្រប់គ្រងមេជ្រូកបានល្អ

● ការពារការសង្កត់កូនដោយមេជ្រូក

ការសង្កត់កូន គឺជាមូលហេតុសំខាន់បង្កឱ្យងាប់នៅថ្ងៃកើតដំបូង ហើយអាចការពារបាន:

- កើតកូនក្នុងទ្រុងសមរម្យ
- កូនជ្រូកខ្លាំង ប្រសិនបើពួកវាមិនបាត់បង់ថាមពលទេ: ការពារភាពត្រជាក់ (ត្រូវមានសំបុកត្រឹមត្រូវ) និងឱ្យកូនជ្រូកបោកទឹកដោះដំបូង
- ការពារការទន់ជើងរបស់មេជ្រូកដោយផ្តល់វីតាមីនអ៊ី និងសេលេនីញ៉ូម (Vit E+ Selenium) កំឡុងពេល ៣អាទិត្យមុនពេលកើត
- ព្យាបាលនៅពេលមេជ្រូកមានបញ្ហាជើង ដើម្បីជៀសវាងការដើរមិនរួច

៣. កូនជ្រូកកាន់តែច្រើនអាចរស់ក្រោយរយៈពេល ៣ថ្ងៃ

៣.៤ ការត្រួតពិនិត្យមេជ្រូកធានា

- ការប្រឈមនឹងការសង្កត់កូន
- ការសង្កត់កូន





៣. កូនជ្រូកកាន់តែច្រើនអាចរស់រានមានជីវិតបាន ៣ដំឡើង

៣.៤ ការក្រូចបង្ក្រាមជ្រូកធានាបាន

ទ្រុឌត្រឹមត្រូវ (បែបប្រពៃណី)

ទ្រុឌត្រឹមត្រូវ (ទំនើប)





៤. ការកាត់បន្ថយអត្រាស្លាប់កំឡុងពេលចោរដោះ

៤.១ ការគ្រប់គ្រងសុខភាពកូនជ្រូក

- ការកាត់ធ្មេញ

- ការពារកុំឱ្យមានរបួសពេលកូនជ្រូកខាំគ្នា
- ការពារការខាំដោះនៅពេលកូនជ្រូកបៅ

សំខាន់ត្រូវយកចិត្តទុកដាក់ពេលកាត់ មិនត្រូវឱ្យប៉ះពាល់អញ្ចាញ

ត្រូវប្រើប្រដាប់កាត់ធ្មេញឱ្យសមស្រប

ត្រូវធ្វើការរម្ងាប់មេរោគលើឧបករណ៍កាត់ធ្មេញ

វាមានសុវត្ថិភាព និងមានប្រសិទ្ធភាព ក្នុងការកាត់ធ្មេញពាក់កណ្តាល

ការងារនេះ ត្រូវធ្វើមុនពេលកូនជ្រូកអាយុបាន ៣ថ្ងៃ

៤. ការកាត់បន្ថយអត្រាស្លាប់កំឡុងពេលចោរដោះ

៤.១ ការគ្រប់គ្រងសុខភាពកូនជ្រូក

ការរម្ងាប់មេរោគដោយទឹកអ៊ុយ៉ូត



បច្ចេកទេសក្នុងការកាត់ធ្មេញ



៤. ការកាត់បន្ថយអត្រាស្លាប់កំឡុងពេលដោះដោះ

៤.១ ការគ្រប់គ្រងសុខភាពកូនជ្រូក

ការកាត់កន្ទុយ

- ជួយកាត់បន្ថយការខាំកន្ទុយ និងការឆ្លងមេរោគនៅពេលកូនជ្រូកអាយុច្រើន
- ត្រូវប្រញាប់កាត់កន្ទុយចោល ពាក់កណ្តាល ទៅ ៣/៤ ហើយលាបទឹកអ៊ុយ៉ូដីននៅចុងកន្ទុយនោះ
- រម្ងាប់មេរោគលើកាំបិតវះជាមួយទឹកអ៊ុយ៉ូដីន
- លាបទឹកអ៊ុយ៉ូដីនត្រង់កន្ទុយដែលត្រូវកាត់
- ការកាត់កន្ទុយនេះត្រូវធ្វើមុនពេលកូនជ្រូកអាយុបាន ៣ថ្ងៃ



៤. ការកាត់បន្ថយអត្រាស្លាប់កំឡុងពេលចោរដោះ

៤.១ ការគ្រប់គ្រងសុខភាពកូនជ្រូក

ការចាក់អាម៉ុកស៊ីលីន (Amoxicilline)

- ផ្លិត, កន្ទុយកាត់, ធ្មេញកាត់ និងស្លាកស្លាមជង្គង់ គឺជាផ្លូវចម្លងមេរោគ ជាពិសេសពពួកស្រ្តីបតូកូកុស
- ក្រោយពីកើតបាន ២៤ ម៉ោង ត្រូវចាក់អាម៉ុកស៊ីលីន មានសកម្មភាពយូរ (Amoxicilline LA.) ០.៥ សេសេ ជួយកូនជ្រូកប្រឆាំងការឆ្លងមេរោគសម្រាប់ជីវិតថ្មីរបស់ពួកគេ
- ការឆ្លងមេរោគតាមផ្លិត នឹងធ្វើឱ្យមានបញ្ហាអ៊ែកនីចំពោះកូនជ្រូកក្រោយផ្តាច់ដោះ

ស្លាកស្លាមជង្គង់ (កំរាលមិនសមស្រប)



៤. ការកាត់បន្ថយអត្រាស្លាប់កំឡុងពេលដោះដោះ

៤.១ ការគ្រប់គ្រងសុខភាពកូនជ្រូក

ការឆ្លងមេរោគតាមផ្លូវត្រី: នឹងធ្វើឱ្យមានបញ្ហាអ៊ែកនីចំពោះកូន ជ្រូកក្រោយផ្តាច់ដោះ



៤. ការកាត់បន្ថយអត្រាស្លាប់កំឡុងពេលចោរដោះ

៤.១ ការគ្រប់គ្រងសុខភាពកូនជ្រូក

ការចាក់ជាតិដែក

- ជាតិដែកបំប៉ន ចំពោះកូនជ្រូកកើតមកភ្លាមមានកំរិត
- ទឹកដោះមិនអាចផ្តល់ ជាតិដែកដល់កូនជ្រូកឱ្យបានគ្រប់គ្រាន់ទេ
- ការខ្វះជាតិដែក ធ្វើឱ្យកូនជ្រូកខ្វះឈាម ដែលបណ្តាលឱ្យកូនជ្រូកមិនសូវស៊ីចំណី និងមិនសូវលូតលាស់
- ជាតិដែកបន្ថែម ត្រូវចាក់នៅសាច់ដុំត្រង់កនៅថ្ងៃទី២ បន្ទាប់ វាកើត និងចាក់ម្តងទៀត ៧ទៅ ១០ថ្ងៃបន្ទាប់
- កំរិតប្រើប្រាស់គឺ ១០០មីលីក្រាមសម្រាប់កូនជ្រូកមួយក្បាល ។ អាស្រ័យ ទៅតាមកំរិតនៃការប្រើថ្នាំ ជាទូទៅគេប្រើ ១សេសេ





៤. ការកាត់បន្ថយអត្រាស្លាប់កំឡុងពេលចៅដោះ

៤.១ ការគ្រប់គ្រងសុខភាពកូនជ្រូក

កុកស៊ីដូស៊ីស

- កុកស៊ីដូស៊ីស បង្កឱ្យកូនជ្រូករាតនៅអាយុ ៧ ទៅ ១៥ ថ្ងៃ
- ការរាតនេះ មានលក្ខណៈធម្មតា ប៉ុន្តែវាពិបាកព្យាបាលណាស់
- វាមិនបង្កឱ្យស្លាប់ ប៉ុន្តែវាធ្វើកូនជ្រូកចុះទម្ងន់ពេលផ្តាច់ដោះ និងមានទ្រង់ទ្រាយមិនល្អ ។
- ការការពារមានប្រសិទ្ធភាពគឺផ្តល់ តុលត្រាស៊ីវីល Toltrazuril (អង់ទិកុក (Anticoc) ឬបេកុក (Baycox)) ១សេសេ
- ការព្យាបាល គឺជាការការពារតែមួយគត់ និងត្រូវធ្វើ ៣ថ្ងៃបន្ទាប់ពីកើត





៤. ការកាត់បន្ថយអត្រាស្លាប់កំឡុងពេលចោរដោះ

៤.១ ការគ្រប់គ្រងសុខភាពកូនជ្រូក

ការអនុវត្តន៍ដ៏ល្អសម្រាប់ការក្រៀម

- ការក្រៀមដែលល្អ ត្រូវធ្វើនៅពេលកូនជ្រូកបានអាយុប្រហែល ៧-១០ ថ្ងៃ ។
- មុនពេលក្រៀម ត្រូវច្បាស់ថា កូនជ្រូកគ្មានអ៊ែកនី (ការហើមខុសប្រក្រតីនៃពងស្វាស) ។
ប្រសិនបើអ្នកសង្ស័យថាជ្រូកមានអ៊ែកនី កុំក្រៀមវា ។
- ប្រើកាំបិតក្រៀមស្រួច (មុត) ធ្វើការរឹបញ្ជូរលើស្បែកពងស្វាសត្រង់ចំណុចកណ្តាល (រឹមម្ខាងម្តង) ។
ច្របាច់ពងស្វាសឱ្យចេញក្រៅ រួចកាត់បំពង់តភ្ជាប់មកពងស្វាស ។ កាត់បំពង់តភ្ជាប់មកពងស្វាសឱ្យខ្លី ។
- បាញ់លាងទឹកអ៊ុយ៉ូតក្នុងរន្ធនោះ
- ការក្រៀមភ្លាម អាចធ្វើឱ្យកូនជ្រូកហើម ២-៣ ថ្ងៃ ហើយស្រកមកវិញ

៤. ការកាត់បន្ថយអត្រាស្លាប់កំឡុងពេលចោរដោះ

៤.១ ការគ្រប់គ្រងសុខភាពកូនជ្រូក

- ពងស្វាសធម្មតា



- ពងស្វាសដែលកើតឡើងវិញ



៤. ការកាត់បន្ថយអត្រាស្លាប់កំឡុងពេលចោរដោះ

៤.១ ការគ្រប់គ្រងសុខភាពកូនជ្រូក

- លាងសម្អាតមេរោគកាំបិតវះជាមួយទឹកអ៊ុយ៉ូតដ៏ន



- ការក្រៀម



៤. ការកាត់បន្ថយអត្រាស្លាប់កំឡុងពេលដោះដោះ

៤.១ ការគ្រប់គ្រងសុខភាពកូនជ្រូក

- សំលាកធម្មតា
- សំលាកឆ្លងមេរោគ





៤. ការកាត់បន្ថយអត្រាស្លាប់កំឡុងពេលចោរដោះ

៤.២ ការព្យាបាលជម្ងឺឆ្លងផ្លូវ

- ជម្ងឺឆ្លងផ្លូវ គឺជាជម្ងឺធ្វើឱ្យកូនជ្រូកងាប់ ក្នុងរយៈពេល ២-៣ម៉ោង
- នៅពេលវាងាប់លឿន យើងមិនអាចឃើញរោគសញ្ញា និងមិនអាចឃើញស្លាកស្នាមនៅពេលយើងធ្វើការវះកាត់
- វាពិបាកក្នុងការព្យាបាលណាស់ដោយសារ នៅពេលកូនជ្រូកចាប់ផ្តើមឈឺ ពួកវាងាប់ភ្លាម ហើយអង់ទីប៊ីយ៉ូទិច គ្មានប្រសិទ្ធភាពទេ ។
- វាចាំបាច់ណាស់ ក្នុងការពិនិត្យកូនជ្រូកដទៃទៀតក្នុងសំបុក ដើម្បីកំណត់រោគសញ្ញា (រាគ, ឈឺសន្លាក់ដៃ ជើង, ពិបាកដកដង្ហើម....) ហើយជ្រើសរើសការព្យាបាល
- ចាក់ថ្នាំឱ្យគ្រប់កូនជ្រូក ព្រោះជម្ងឺទាំងនេះ អាចសាយភាយលឿនពីកូនជ្រូកមួយ ទៅកូនជ្រូកមួយទៀត
ការការពារដ៏ល្អបំផុត គឺត្រួតពិនិត្យថាកូនជ្រូកបានបោទឹកដោះដំបូងច្រើន ។ ទឹកដោះដំបូងអាចការពារកូនជ្រូក ប្រឆាំងនឹងជម្ងឺ ។



៤. ការកាត់បន្ថយអត្រាស្លាប់កំឡុងពេលចោរដោះ

៤.២ ការព្យាបាលជម្ងឺគ្លង់ធូរ

ជម្ងឺបង្កឡើងដោយពួកស្រ្តីបត្យកកកុស

- កូនជ្រូកខ្លះ ងាប់ភ្លាមដោយមិនបង្ហាញរោគសញ្ញា
- កូនជ្រូកខ្លះទៀត ពិការជើង (មួយ ឬជើងច្រើន) ដោយមានហើមសន្លាក់

ការការពារ(បង្ការ) :

- ពិនិត្យលើការហើមសន្លាក់របស់កូនជ្រូក ហើយដុសលាងក្បាលជង្គង់ ជើង ឬកន្ទុយ ។
- ពិនិត្យមាត់កូនជ្រូក ដើម្បីឱ្យឃើញថាពួកវាគ្មានដំបៅ ក្រោយពីការកាត់ធូញ
- ចាក់ ០.៥ សេសេអាម៉ុកស៊ីលីនមានសកម្មភាពយូរ ២៤ម៉ោងបន្ទាប់ពីកើត

ការព្យាបាល:

- ប្រើអាម៉ុកស៊ីលីនរយៈពេល ៥ថ្ងៃ លាយជាមួយឡាំងកូមីស៊ីន ប្រសិនបើមានការហើមសន្លាក់ខ្លាំង
- គីរទីសូន ឬថ្នាំប្រឆាំងការរលាកផ្សេងទៀត (ដូចជាតុលហ្វេដីន (Tolfedine)) អាចមានប្រសិទ្ធភាព ។ ប្រុងប្រយ័ត្នលើកំរិតប្រើប្រាស់ ។ ថ្នាំទាំងនេះ ចាក់តែម្តង ។



៤. ការកាត់បន្ថយអត្រាស្លាប់កំឡុងពេលចៅដោះ

៤.២ ការព្យាបាលជម្ងឺគ្រុនចាញ់

ការរាត

មេរោគសំខាន់ដែលធ្វើឱ្យរាត គឺពួក អីកូលី និងកូសទ្រីយ៉ា (ប្រសិនបើរាតឈាម)

ការរាតកើតមានលើកូនជ្រូក កំពុងចៅដោះគ្រប់អាយុ តែវាមានចន្លោះពេលពីរសំខាន់ គឺមុនពេលកូនជ្រូក អាយុ៥ថ្ងៃ (គុណភាពទឹកដោះអន់ កូនជ្រូករងា) និងនៅចន្លោះអាយុពី ៧ ទៅ១៤ថ្ងៃ (កូនជ្រូកមិនបានការពារដោយទឹកដោះដំបូងឡើយ) ។

រោគសញ្ញាតែមួយគត់ដែលមើលឃើញ គឺកូនជ្រូកងាប់ ស្លែកនៅជុំវិញរន្ធកូច និងកន្ទុយសើម ។ មើលជុំវិញទ្រូង ដើម្បីមើលសភាពនៃការរាត

ការព្យាបាល:

ចាក់អង់ទីប៊ីយ៉ូទិច: កូលីស្តីន (Colistin) + អំពិស៊ីលីន (Ampicillin) ចាក់ ២ដងក្នុង ១ថ្ងៃរហូតដល់ជា
ចាក់ជាបន្ទាន់ ក្រោយឃើញរាត ចាក់គ្រប់កូនជ្រូកក្នុងទ្រូង លាងសម្អាតទ្រូង និងទុកកូនជ្រូកនៅកន្លែងកកក្តៅ
ព្យាបាលមេជ្រូក ប្រសិនបើចាំបាច់: ទ្រីមេតូប្រីម (Trimetoprim) + ស៊ុលហ្វា (Sulfa) រយៈពេល ៣ថ្ងៃ



៤. ការកាត់បន្ថយអត្រាស្លាប់កំឡុងពេលដោះដោះ

៤.២ ការព្យាបាលជម្ងឺធ្លាក់ស៊ី

ជម្ងឺធ្លាក់ស៊ី/ ក្អក

អាទីបាក់ស៊ីឡូស (Actinobacillus) , ជម្ងឺក្លាសេ (Glasser)

- ការងាប់ភ្លាម បើទោះជាជ្រូកមើលទៅមានសុខភាពល្អក៏ដោយ រួមមានការងាប់ ១ ឬ ២ សំបុក និង ១ ឬ ២ ក្បាល ក្នុង ១ សំបុក ។ ក្នុងករណីមិនធ្ងន់ធ្ងរ ជ្រូកត្រូវក្តៅខ្លាំង ក្អក និងរលាកស្និត (ពិបាកដកដង្ហើម)

ការព្យាបាល:

ត្រូវចាប់ផ្តើមព្យាបាលជាបន្ទាន់

ចាក់ថ្នាំឱ្យកូនជ្រូកទាំងអស់ ព្រោះជម្ងឺធ្លាក់ស៊ី អាចសាយភាយយ៉ាងងាយស្រួលពីកូនជ្រូកមួយ ទៅកូនជ្រូកមួយទៀត

ចាក់អង់ទីប៊ីយ៉ូតិច: អង់រូហ្សាក់សាស៊ីន (Enrofloxacin), ហ្គរហ្វេនីកុល (Florfenicol), ស្យាមផេនីកុល (Thiamfenicol) + តេត្រាស៊ីគ្លីន (Tetracycline)

សម្រាប់ជម្ងឺធ្លាក់ស៊ី ចាក់កម្រិតទ្វេដងនៅថ្ងៃទី១



៤. ការកាត់បន្ថយអត្រាស្លាប់កំឡុងពេលដោះដោះ

៤.៣ ការប្រឈមមុខនឹងការស្លាប់មេជ្រូកពេលដោះដោះ

តើត្រូវជួយកូនជ្រូកដូចម្តេច នៅពេលមេជ្រូកស្លាប់?

- ប្រសិនបើកូនជ្រូក បានបោទឹកដោះដំបូងហើយ ឱកាសរស់មានខ្ពស់ ព្រោះទឹកដោះដំបូងជួយការពារកូនជ្រូកប្រឆាំងនឹងមេរោគ ។
- រក្សាកូនជ្រូកឱ្យកក់ក្តៅ: មេជ្រូកគឺជាប្រភពនៃភាពកក់ក្តៅចំពោះកូន ព្យាយាមរក្សាកម្ដៅពី ២៧ ទៅ៣០ អង្សា ។
- ផ្តល់ចំណីឱ្យកូនជ្រូក: អ្នកអាចប្រើទឹកដោះគោជំនួស ប៉ុន្តែប្រសិនបើគ្មានទឹកដោះគោទេ អាចរៀបចំ: ២០០មីលីលីត្រ ទឹកដោះគោខាប់ ៤០០មីលីលីត្រ ទឹក ស៊ុតលឿង១ និងប្រេងឆាកន្លះស្លាបព្រាបាយ

កម្ដៅទឹកដោះគោឱ្យមានសីតុណ្ហភាព ស្មើនឹងសីតុណ្ហភាពដងខ្លួន (ថ្ងៃដំបូង) និងផ្តល់ឱ្យកូនជ្រូករៀងរាល់ ៣-៤ ម៉ោងជាមួយសីរ៉ាំង

២-៣ ថ្ងៃបន្ទាប់ កូនជ្រូកអាចផឹកនឹងកូនចាន នៅពេលកូនជ្រូកបានអាយុ ១០-១២ថ្ងៃ ត្រូវចាប់ផ្តើមឱ្យចំណីរីងវា ទឹកដោះគោ មិនល្អសម្រាប់កូនជ្រូកកើតភ្លាមទេ ព្រោះវាពិបាករំលាយ

៤. ការកាត់បន្ថយអត្រាស្លាប់កំឡុងពេលដោះដោះ

៤.៣ ការប្រឈមមុខនឹងការស្លាប់មេរ្យកពេលដោះដោះ

- ផ្តល់ចំណីតាមសីត្រូវ
- បង្កាត់ឱ្យផឹកក្នុងចាន





៤. ការធានាបង់កូនជ្រូកកាន់តែតិចនៅកំឡុងពេលឆ្នាំដោះដោះ

៤.៣ ការប្រឈមមុខនិងការស្តារបម្រុងជ្រូកពេលបំបែកដោះ

ការហូរឈាម

- មេជ្រូកអាចស្លាប់បាននៅពេលកើតកូនខណៈពេលដែលមានការហូរឈាមចេញពីសន្លែឈាមនៅក្នុងស្បូន។ ការលេចឡើងនៅរោគសញ្ញាខ្លះឈាម (ស្បែក អញ្ចាញ និង ត្របកភ្នែកឡើងស្លេក) វាសបញ្ជាក់ថាវាមានការហូរឈាមនៅខាងក្នុង។ ទោះបីជាយ៉ាងណាក៏ដោយការហូរឈាមនេះអាចនឹងមិនបង្ហាញអោយឃើញមុនពេលដែលមេជ្រូកងាប់ទេ។

● ការបង្ការ

ត្រូវមានការប្រុងប្រយ័ត្នពេលដែលយើងលូកដៃចូលទៅក្នុងស្បូនដោយប្រើដៃនោះត្រូវកាត់ក្រចកដៃ និង ប្រើប្រែង ហើយទាញកូនជ្រូកចេញដោយថ្លៃមៗ។



៤. ការធានាបង់កូនជ្រូកកាន់តែតិចទៅកំឡុងពេលបំបៅដោះ

៤.៣ ការប្រឈមមុខនិងការស្តាប់មេជ្រូកពេលបំបៅដោះ

ការត្រកូញពោះរៀន និង ក្រពះ

- ការរមួលរបស់ក្រពះ ឬ ពោះរៀនតូចវាគឺជាបញ្ហាចម្បងមួយដែលបណ្តាលអោយមានការស្លាប់នៅពេលពេញវ័យ ។
- **បរិមាណចំណីយ៉ាងច្រើនដែលបានស៊ីនៅពេលបំបៅដោះ នឹងត្រូវបានរៀបចំទុកជាមុន ។**
- ការបង្ហាញសញ្ញាភ្លាមៗដែលរួមមានការហើមពោះ ប៉ុន្តែជាទូទៅគេឃើញមេជ្រូកបានស្លាប់ទើបដឹងថាពោះរៀន ឬក្រពះរបស់វាត្រកូញចូលគ្នា ។
- ការស្លាប់បណ្តាលពីក្រពះឡើងវិញហើយរមួលដែលកើតមានជាទូទៅនៅពេលដែលសត្វបានស៊ីចំនីបាន ២-៣ម៉ោងមក ។
- ការការពារ: **អោយជ្រូកស៊ី៣ដងក្នុងមួយថ្ងៃ** ជាលទ្ធផលបង្ហាញថាវាមានការប្រឈមមុខនឹងគ្រោះថ្នាក់ដល់ស្លាប់ទាបជាងការអោយជ្រូកស៊ី ២ដង ក្នុងមួយថ្ងៃ ។
- ជាការពិត វាគ្មានថ្នាំព្យាបាលវាទេ ។



៤. កាត់បន្ថយអត្រាស្លាប់ពេលចៅដោះ

៤.១. បន្តការស្តារបែបសម្រួក

សុក ឬ កូនជ្រូកងាប់មិនធ្លាក់មកក្រៅ

- ការមិនធ្លាក់ចេញមកក្រៅរបស់សុក ឬ កូនជ្រូកដែលងាប់អាចបណ្តាលអោយមានភាពស្មុគស្មាញខ្លាំង ដោយធ្វើអោយជ្រូកងាប់ ឬ បញ្ហាផ្សេងទៀត ។
- ពេលខ្លះសុកធ្លាក់នៅកំឡុងពេលកើតកូន ប៉ុន្តែភាគច្រើនវានឹងធ្លាក់បន្ទាប់ពីការកើតកូនរួច ឬ ២-៣ ម៉ោងក្រោយមកទៀត ។
- ពេលខ្លះវាជាការលំបាកសំរាប់និយាយថាសុកបានធ្លាក់អស់ហើយ ឬនៅសល់ ។



៤. កាត់បន្ថយអត្រាស្លាប់ពេលចោរដោះ

៤.១. បង្ការការស្លាប់របស់មេជ្រូក

ការបង្ការ

- ច្បាស់ថាជ្រូកពិតជាបានធ្លាក់ស្តុកមកក្រៅហើយ ។ អ្នកត្រូវតែឃើញវា ។
- ចាក់អ្នកស៊ីតុកស៊ីន ២ សេសេនៅពេលដែលការការកើតកូនបានបញ្ចប់ ។

ការព្យាបាល

- ជ្រូកមិនស៊ីចំណី ក្តៅលើសពី ៤០អង្សា ពេលខ្លះយើងអាចឃើញមានការហូរចេញនូវសារធាតុខ្លះក្លិនស្អុយ ។
- ចាក់ ប្រូស្តាក្លង់ឌីន (Dinolytic, Suiprost) ដើម្បីជំរុញឱ្យបញ្ចេញវត្ថុកខ្វក់ ។
- ចាក់អង់ទីប៊ីយ៉ូទិក ៥ ថ្ងៃ (Trimetoprim + Sulfa or Amoxicillin)
- លាយមេត្រា Amoxicillin ក្នុង ១០០មល ទឹករួចចាក់ចូលក្នុងស្បូន ។
- មិនត្រូវចាក់ទឹកជាមួយ Iodin ទៅក្នុងស្បូនទេ ។



II . កូនជ្រូកដំបៅយឆ្លង



១. កូនជ្រូកថ្លោសនៅពេលកើត

១.១. ការផ្តល់ចំណីសំរាប់មេជ្រូកដើម

គោលការណ៍ងាយៗសំរាប់ការផ្តល់ចំណី

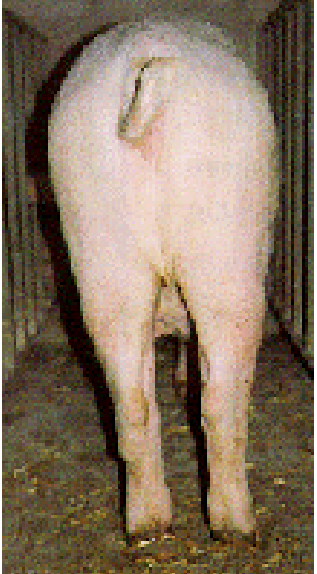
- ការវិវត្តន៍របស់សុកក្នុងពេល១២-២៥ ថ្ងៃដំបូងក្រោយពេលដាក់ឈ្មោលអាចជួយអោយយើងកំណត់ពីគុណភាពរបស់កូនជ្រូកនៅដំណាក់កាលចុងក្រោយនៃការដើម ។ **សុកដែលមានទំហំតូចនិងចូលរួមចំនែកធ្វើអោយកូនជ្រូកមានទំហំតូចដែរ ។**
- វាមានសារៈសំខាន់ណាស់ដោយត្រូវផ្តល់ចំណីទៅអោយមេជ្រូកដើម្បីថែរក្សារូបរាងដោយប្រើប្រាស់របបចំណីរបស់មេដើមដោយចប់បន្ទាប់ពី ២១ ថ្ងៃ ដោយប្រើ ៣ គក្រ ឬ ច្រើនជាងនេះ ។
- វាជាការចាំបាច់ណាស់ដែលត្រូវលាយចំណីជាមួយប្រេមីចដែលមាន**វីតាមីននិងវ៉ែ** ដើម្បីធានាការលូតលាស់ល្អនៃកូនក្នុងពោះ
- វាមានសារៈសំខាន់ណាស់សំរាប់ការបន្ថែមការផ្តល់ចំណីក្នុងពេល ២អាទិត្យចុងក្រោយដើម្បីធ្វើអោយកូនជ្រូកថ្លោស ហើយ**នឹងការពារការក្លែនលាមក ។**
- ប៉ុន្តែមេជ្រូកធាត់ពេកវានឹងប្រឈមខ្លះទៅនឹងបញ្ហានៅពេលកើតកូន កូនកើតមកយឺត និងខាតបង់លុយឥតប្រយោជន៍ ។

១. កូនជ្រូកកាន់តែថ្លោសនៅពេលកើត

១.១. ការផ្តល់ចំណីសំរាប់មេជ្រូកដើម

រូបរាងរបស់មេជ្រូកដែលល្អនៅមុនពេលកើតកូន : រូបរាងទី ៣ ល្អជាងគេបំផុត

រូបរាងទី ២



រូបរាងទី ៣



រូបរាងទី ៤



រូបរាងទី ៥





១. កូនជ្រូកកាន់តែថ្លោសនៅពេលកើត

១.២. ពូជល្អ

ពូជល្អ

- ពូជវាបានផ្សាភ្ជាប់ទៅនឹងទំងន់របស់កូនជ្រូកនៅពេលកើតផងដែរ
- ពូជវាបានផ្សាភ្ជាប់ទៅនឹងទំហំប៉ុនៗគ្នារបស់កូនជ្រូកនៅពេលកើតផងដែរ
- ពូជវាបានផ្សាភ្ជាប់ទៅនឹងអត្តចរិកស្តុតបូតរបស់មេផងដែរ
- ពូជវាបានផ្សាភ្ជាប់ទៅនឹងសម្មភាពផលិតទឹកដោះរបស់មេ
- ពូជវាបានផ្សាភ្ជាប់ទៅនឹងគុណភាពរបស់ក្បាលដោះ
- ការប្រើប្រាស់ការបង្កាត់សប្បុរសភាពជាមួយទឹកកាមជ្រូកបាដែលយើងជ្រើសរើសវាក៏អាចជួយអោយយើងទទួលបាននូវកូនជ្រូកដែលកើតមកថ្លោសដែរ

១. កូនជ្រូកកាន់តែថ្លោសនោវពេលកើត

១.២. ពូជល្អ

កូនជ្រូកចំនួន ១៤ ដែលមានទំហំប៉ុនៗគ្នាដែលមានអាយុ ២ថ្ងៃ



២. កូនជ្រូកកាន់តែធ្ងន់នូវពេលឆ្នាំចំនួន

២.១. ការផលិតទឹកដោះ

- នៅពេលដែលមេជ្រូកផលិតទឹកដោះបានគ្រប់គ្រាន់យើងនឹងឃើញកូនជ្រូកធ្ងន់ល្អ និង ហើយពួកវានឹងនៅស្ងៀមស្ងាត់ ព្រមទាំងកន្សោមដោះស្ថិតក្នុងសភាពល្អ និង ពេញទៅដោយទឹកដោះ ។



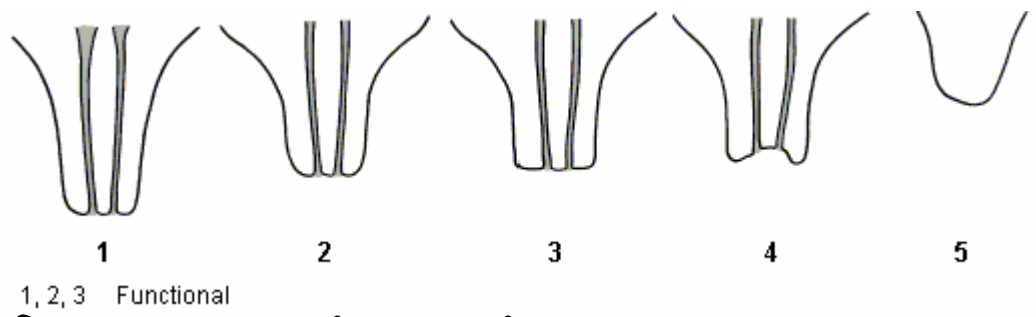


២. កូនជ្រូកកាន់តែធូលីនៅពេលឆ្លាចដោះ

២.១. ការផលិតទឹកដោះ

កន្សោមដោះ

- ដោះដែលមានទំរង់ និង មានមុខងារល្អគឺអាចចិញ្ចឹមកូនជ្រូកអោយរស់បានច្រើនដោយមិនត្រឹមតែផ្តល់នូវទឹកដោះដំបូង (កូឡូស្ត្រូម) និង ទឹកដោះប៉ុណ្ណោះទេតែថែមទាំងផ្តល់អោយកូនជ្រូកនូវភាពងាយស្រួលសំរាប់ការបៅទៀតផង ។
- ក្បាលដោះដែលសមល្អ គឺ លេខ ១ ២ និង ៣



- ចំនួនក្បាលដោះ: យ៉ាងតិចត្រូវមានក្បាលដោះចំនួន ១២ជាចាំបាច់
- ទំហំក្បាលដោះ : នៅពេលខ្លះកូនជ្រូកមានទំហំតូច ហើយក្បាលដោះមានទំហំធំពេកដូនេះកសិករត្រូវជួយកូនជ្រូកអោយបៅទឹកដោះដំបូងអោយបានគ្រប់គ្រាន់ ចាប់ពីប៉ុន្មានម៉ោងដំបូង ។

២. កូនជ្រូកកាន់តែធូលីនោវពេលឆ្នាំចំដោះ

២.១. ការផលិតទឹកដោះ

- ក្បាលដោះដែលធម្មតា



- ក្បាលដោះដែលមិនធម្មតា





២. កូនជ្រូកកាន់តែធូលីនៅពេលផ្តាច់ដោះ

២.១. ការផលិតទឹកដោះ

ការចិញ្ចឹម

- ការផ្តល់ទឹក

យ៉ាងតិច ៤៥ លីត្រសំរាប់មួយថ្ងៃ ហើយច្រើនជាងនេះនៅពេលក្តៅ ។ ពេលខ្លះ ថ្ងៃទីមួយបន្ទាប់ពីកើតកូន មេជ្រូកប្រឈមមុខនឹង បញ្ហាក្នុងការក្រោកឈរ ដូចនេះវាចាំបាច់ណាស់សំរាប់យើងសំរួលការផឹកទឹករបស់មេជ្រូក ។

- ការផ្តល់ចំណី

កសិករត្រូវបន្ថែមជាតិសាច់ (ប្រូតេអ៊ីន) ក្នុងរបបអាហារដើម្បីជួយដល់ការផលិតទឹកដោះ គាត់អាចប្រើសណ្តែកសៀង ម្សៅត្រី ហើយនិង ប្រេមីចដែលមានជាតិវីតាមីន និង រ៉ែ ។

កសិករត្រូវផ្តល់ចំណីដែលមានគុណភាពល្អដោយអាស្រ័យទៅនឹងចំនួនកូនជ្រូកដែលមាន ។ ប្រើ ៥ គក្រ ចំពោះ មេដែលមាន កូន៦-៧ ប៉ុន្តែ ៧ គក្រ បើមេមានកូនច្រើនជាង ១០ ។ បើនៅពេលក្តៅខ្លាំងមេជ្រូកមិនអាចស៊ីបានឆ្អែតទេ និង ការផលិតទឹកដោះក៏មិនគ្រប់គ្រាន់ដែរ ដូចនេះត្រូវអោយវាស៊ីអោយបាន ៣ ឬ ៤ ពេល ។



២. កូនជ្រូកកាន់តែច្រើននៅពេលផ្តាច់ដោះ

២.១. ការផលិតទឹកដោះ

ការផលិតទឹកដោះធានា កូនជ្រូករឹងមាំ





២. កូនជ្រូកកាន់តែច្រើននូវពេលវេលាដោះ

២.១. ការផលិតទឹកដោះ

ល្បាយដោះមិនប្រក្រតី: លាសដោះ

- លាសដោះនាំអោយមានថយចុះនៃការផលិតទឹកដោះ និង កូនជ្រូកខ្សោយ
- ផ្លូវចូលរបស់មេរោគ (បាក់តេរី) គឺតាមរយៈរន្ធរបស់ក្បាលដោះ រឺ ការចាក់ចូលទៅក្នុងក្រពេញដោយឆ្កែពង្រីស្រួចរបស់កូនជ្រូក ។ **កាត់ឆ្កែពង្រីកូនជ្រូក និង លាងសំអាតដោះ** ជាមួយសាប៊ូ ។
- អី កូលី គឺជាមូលហេតុរួមប៉ុន្តែ ស្តាហ្វីឡូកូកស៊ី ហើយ ស្ត្រីបត្តកូកស៊ី អាចរាតត្បាតផងដែរ: ចាំបាច់ត្រូវជ្រើររើសអង់ទីប៊ីយ៉ូទិចមកប្រើ
- ជាទូទៅប្រភពនៃមេរោគត្រូវបានចំលងនៅតាមបរិយាកាស: ចាំបាច់ណាស់ត្រូវសំអាត និង សំលាប់មេរោគនៅតាមទ្រុង ។ សំខាន់ បំផុតត្រូវលាយ ក្លរិន ទៅក្នុងទឹក ព្រោះវាជារឿយៗត្រូវបានចម្លងផងដែរ ។

ការធ្វើរោគវិនិច្ឆ័យ

- មេជ្រូកឈប់ស៊ី ភ្នែកឡើងពណ៌ក្រហម ក្តៅលើសពី ៤០ អង្សា សេ
- ចំពោះការធ្វើរោគវិនិច្ឆ័យ ពេទ្យសត្វភូមិត្រូវស្ថាបដោះ ដើម្បីរកមើលកន្លែងហើម និង ដុំ ។

២. កូនជ្រូកកាន់តែច្រើននូវពេលវេលាដោះ

២.១. ការផលិតទឹកដោះ

- លាសដោះ
- ក្បាលដោះស្ងួតបន្ទាប់ពីលាស



២. កូនជ្រូកកាន់តែច្រើននូវពេលវេលាដោះ

២.១. ការផលិតទឹកដោះ

- ទឹកដោះមិនគ្រប់គ្រាន់



- ទឹកដោះគ្រប់គ្រាន់





២. កូនជ្រូកកាន់តែធូលីនៅពេលផ្ទះដោះ

២.១. ការផលិតទឹកដោះ

ការព្យាបាលលាសដោះ

- អុកស៊ីតុកស៊ីនដើម្បីជំរុញទឹកដោះ (០.៥ មល ចាក់ចូលស្រែឈាម)
- អង់ទីប៊ីយ៉ូទិកៈ ទ្រីមេតូត្រីម/ស៊ីលហ្វា អង់រ៉ូផុកសាក់ស៊ីន
- ករណីធ្ងន់ធ្ងរត្រូវចាក់ ២ ដងក្នុងមួយថ្ងៃ
- ចាក់ថ្នាំប្រឆាំងការរលាក (ដិចសាមេតាសូន) បើសិនជាដោះនោះរឹង

លាសដោះ អាចរកឃើញក្នុងកំឡុងប៉ុន្មានថ្ងៃមុនកើតកូន ហើយត្រូវព្យាបាលដោយអង់ទីប៊ីយ៉ូទិក ប៉ុន្តែមិនត្រូវចាក់ដិចសាមេតាសូនទេ ។

ការការពារ

- ត្រូវធ្វើអនាម័យ និង សំអាតទឹកជាមួយ ក្លរិន
- មិនត្រូវប្រើអាចម៍ណាសំរាប់អោយជ្រូកដេកទេ ព្រោះបើវាសើមដោយទឹកនោមនោះវាជាកន្លែងសំរាប់ការវិវត្តន៍នៃមេរោគ ។
- លាយចំណីជាមួយអង់ទីប៊ីយ៉ូទិកសំរាប់អោយស៊ី ៣-៥ ថ្ងៃមុនពេលកើតកូន ។ ប្រើ ទ្រីមេតូត្រីម/ស៊ីលហ្វា ឬ ភ្នុយម៉េគីន ។



២. កូនជ្រូកកាន់តែធូលីនៅពេលផ្តាច់ដោះ

២.២. ការបង្កា និង ព្យាបាលជំងឺកុំផ្លិច

កុស៊ីឌីយ៉ូស៊ីស

- កុស៊ីឌីយ៉ូស៊ីសកើតមាននៅអាយុពី ៧-២១ ថ្ងៃបន្ទាប់ពីការកើត
- បង្កអោយមានខ្លាំង និង មានពណ៌ប្រផេះ
- កូនជ្រូកមិនងាប់ទេ តែទំងន់ថយចុះ រោមមិនល្អ ហើយបណ្តាលអោយមានរាងស្គមស្គាំងនៅពេលផ្តាច់ដោះ ។

ការព្យាបាល

- អង់ទីប៊ីយ៉ូទិកមិនសូវមានប្រសិទ្ធភាពទេសំរាប់ជំងឺកុស៊ីឌីយ៉ូ មានតែ ស៊ីលហ្វាឌីមីឌីន (ស៊ីលហ្វា ៣៣) ដែលមានប្រសិទ្ធភាពខ្ពស់

ការការពារ

- ទ្រុឌត្រូវស្អាតជានិច្ច
- ត្រួតពិនិត្យសត្វរុយ និង មូស ។
- បើអាចម័រណា រឺ ក្រណាត់ប្រើសំរាប់សំបុកកូនជ្រូក មិនត្រូវប្រើវាទៀតទេ
- ប្រសិទ្ធភាពបំផុតនោះគឺត្រូវប្រើ តុលត្រាស៊ីលវី (អង់ទីកុក/ បេកុក រយៈពេល ៣ថ្ងៃបន្ទាប់ពីកើត

២. កូនជ្រូកកាន់តែច្រើននូវពេលវេលាដ៏វែង

២.២. ការបង្កា និង ព្យាបាលជំងឺកូនជ្រូក

កុស៊ីឃ្មុំស៊ីស

មានរាគខ្លាំង

គូថប្រឡាក់

ការការពារ





២. កូនជ្រូកកាន់តែធូលីនៃពេលឆ្នាំចំណេះ

២.២. ការបង្កា និង ព្យាបាលជំងឺឆ្លង

ជំងឺសន្លាក់

- ពេលខ្លះយើងឃើញកូនជ្រូកដេកដោយមិនបានបង្ហាញអាការៈឈឺជើងទេដោយគ្រាន់តែឃើញស្បែករលាត់តិចតួចខុសធម្មតាតែបើយើងធ្វើអោយកូនជ្រូកងើបឈរនោះវានឹងបង្ហាញសភាពខ្លាចជាមិនខាន ។ ដូចនេះពេលពិនិត្យកូនជ្រូកកំពុងដេកត្រូវដាស់វាអោយងើប ។
- ការខ្វះជើង និង ហើមសន្លាក់វាស្តែងចេញនៅពេលកូនជ្រូកផ្លាស់ទី
- វាស្តែងចេញចាប់ពី ៣-១៥ ថ្ងៃ

ការការពារ

- ពិនិត្យក្នុងមាត់កូនជ្រូកដើម្បីមើលថាវាគ្មានការចំលងនៅពេលដែលកាត់ធ្មេញ
- ពិនិត្យរកមើលដំបៅរលួយរបស់កូនជ្រូក ជាពិសេសការដាច់នៅលើជង្គង់ ជើង ឬកន្ទុយ ។
- ប្រើម្សៅដែលស្អាតសំរាប់ចាក់ជាតិដែកចូល

ការព្យាបាល

- អាម៉ុកសិលីន LA ជាមួយឡាំងកូមីស៊ីន ប្រសិនសន្លាក់ឡើងក្តៅខ្លាំង ហើយហើម
- ដឹសាមេតាសូនអាចចាក់បានតែម្តង

២. កូនជ្រូកកាន់តែធ្ងន់នូវពេលឆ្លាចដោះ

២.២. ការបង្កា និង ព្យាបាលជំងឺកូនជ្រូក

ដំបៅដែលបណ្តាលអោយឈឺសន្លាក់:

ខ្ទកជើង

និង

ហើមសន្លាក់





២. កូនជ្រូកកាន់តែធូលីនូវពេលឆ្នាំចំនេះ

២.២. ការបង្ការ និង ព្យាបាលជំងឺរ៉ាំរ៉ៃ

ជំងឺដែលលេចឡើងនៅលើស្បែក (ស្មាតិឡូកូស)

ជាទូទៅវាចាប់ផ្តើមជាមួយចំណុចតូចៗនៅរង្វង់មុខនិង ជើង ។
 ស្បែកតាមណ្តោយពោះ ឆ្អឹងជំនីរ និងចន្លោះជើង
 ប្រែពណ៌ទៅជាត្នោតបន្តិចម្តងពេញទាំងរាងកាយ ។
 ស្បែកមានសភាពជ្រីវជ្រួញជាឆ្នុតៗហើយបើយើងស្ទាបវា
 និង មានសភាពដូចជាប្រឡាក់ខ្លាញ់ ។

- ការព្យាបាលមិនសូវមានប្រសិទ្ធភាពទេ ។ ចាក់
 អាម៉ុកសិលីន ជាមួយ ឡាំងកូមិស៊ីន និង
 ជាការប្រសើរដោយប្រើសារធាតុសំលាប់មេរោគដែលមាន
 កំហាប់ទាបលើស្បែក ។





២. កូនជ្រូកកាន់តែធូលីនៅពេលផ្តាច់ដោះ

២.២. ការចិញ្ចឹមកូនជ្រូកកំពុងធូលីនៅដោះ

- ពេលកូនជ្រូកមានអាយុលើសពី ៣ អាទិត្យ ទឹកដោះមេជ្រូកមិនអាចធានាបានសំរាប់ការលូតលាស់របស់វាទេ ។
- ដើម្បីទទួលបានកូនជ្រូកដែលធ្ងន់ជាការចាំបាច់ត្រូវចាប់ផ្តើមផ្តល់ចំណីពិសេសទៅអោយកូនជ្រូក (ប្រូតេអ៊ីនខ្ពស់ និងងាយរំលាយ) ។
- ជាការល្អត្រូវផ្តល់ចំណីពិសេសដែលផលិតដោយក្រុមហ៊ុនល្បីដូចជា (ស៊ីភី បែលតាក្រូ) ។ ការចំណាយមិនសូវខ្ពស់ប៉ុន្មានទេ ព្រោះកូនជ្រូកស៊ីពី ៥០០ ក្រ- ១ គក្រ ក្នុងកំឡុងពេល១អាទិត្យចុងក្រោយមុនពេលផ្តាច់ដោះ ។ កសិករមិនត្រូវខ្លះខ្លាយចំនីទេត្រូវអោយវាស៊ីម្តងបន្តិចៗតែច្រើនដង ។
- ចំណុចល្អផ្សេងទៀតនៃការផ្តល់ចំណីមុនពេលផ្តាច់ដោះគឺវាបានធ្វើអោយកូនជ្រូករៀនរំលាយអាហារ និងមិនគ្រាន់តែ ទឹកដោះទេ ។ វានឹងមានភាពរលូននៅពេលផ្តាច់ដោះ ។



២. កូនជ្រូកកាន់តែធូលីនោវពេលឆ្នាំចំដោះ

២.២. ការចិញ្ចឹមកូនជ្រូកកំពុងចំដោះ

ដាក់ចំណីក្នុងបរិមាណតិចអោយសមទៅនឹងស្តុកដើម្បីជៀសវាងការខ្វះខាត

