

បច្ចេកទេសចិញ្ចឹមជ្រូកជាលក្ខណៈគ្រួសារ

១. អំពីពូជ

ដោយ: នាយកដ្ឋានផលិតកម្ម និងបសុព្យាបាល

ពូជជ្រូកមានបីប្រភេទ គឺពូជក្នុងស្រុក ពូជនាំចូល និងពូជកូនកាត់ ។

១.១. ពូជក្នុងស្រុក

ជាពូជជ្រូកដែលងាយចិញ្ចឹម ធន់នឹងជំងឺ និងអាកាសធាតុ មិនរើសចំណី តែការលូតលាស់របស់វាយឺត និងមានមាឌតូច ។

- ពូជជ្រូកហៃណាំ : មានដើមកំណើតនៅប្រទេសចិន ។ រូបរាងរបស់វាគឺត្រចៀកក្រាស់ មាឌតូច សម្បុរស ឬសខ្មៅ។ មានទម្ងន់ ១០០គក្រ នៅពេលដែលវាមានអាយុពី ១០-១៥ខែ ។
- ពូជជ្រូកកំពត : មានប្រភពនៅខេត្តកំពត ។ វាមានច្រមុះវែង ខ្នងអែន ពោះធំ រោមខ្លី សម្បុរខ្មៅ ។ អាយុ៨ខែ វាមានទម្ងន់ ៦០គក្រ។
- ពូជជ្រូកដំរី : មានដើមកំណើតនៅក្នុងប្រទេសយើង ខ្នងនិងក្បាលរបស់វាធំ មុខខុប ច្រមុះត្រង់ខ្លី ខ្លួនធំហើយក្រាស់ ពោះធំ ជើងមាំ ចិញ្ចឹម ១ឆ្នាំ មានទម្ងន់ ៨០គក្រ ។
- ពូជជ្រូកកណ្តុរ : មានប្រភពមកពីប្រទេសឥណ្ឌា ក្បាលវាដូចកណ្តុរ ច្រមុះស្រួច ត្រចៀកស្រួច ខ្លួនខ្លី ខ្នងអែន ពោះធំ ចិញ្ចឹម ១ឆ្នាំ មានទម្ងន់ ៦០គក្រ។



១.២. ពូជនាំចូល

ជាពូជជ្រូកដែលចិញ្ចឹមឆាប់បានទទួលផល មានការលូតលាស់លឿន រើសចំណី មិនសូវសម្របខ្លួនទៅ នឹងលក្ខខណ្ឌធម្មជាតិ ។ ក្នុងសៀវភៅនេះសូមលើកយកពូជជ្រូកនាំចូលមួយចំនួនដែលផ្តល់នូវទិន្នផលសាច់ និងកូនខ្ពស់ មកជម្រាបជូនដូចជា ៖

- ពូជជ្រូកយ៉កសៀវ : មានប្រភពដើមពីប្រទេសអង់គ្លេស ។ វាមានសម្បុរស លូតលាស់លឿន និងមានកូនច្រើន
- ពូជជ្រូកឡិនជ្រាស់: មានប្រភពដើមមកពីប្រទេសដាណឺម៉ាក ដែលមានដងខ្លួនវែងជាងប្រភេទពូជជ្រូកផ្សេងទៀតមានសម្បុរស និងផលិតកូនបានច្រើន ។



ពូជជ្រូកយ៉កសៀវ



ពូជជ្រូកឡិនជ្រាស់

● ពូជជ្រូកឌុយរ៉ុក : មានប្រភពដើមមកពីប្រទេសអាមេរិក ។ មានសម្បុរភ្នែក និងផលិតសាច់បានល្អ ។

១.៣ ពូជកូនកាត់

ជាពូជជ្រូកដែលបានមកពីការបង្កាត់រវាងពូជនាំចូលជាមួយមេពូជក្នុងស្រុក។ ពូជជ្រូកកូនកាត់មានការលូតលាស់លឿន មិនរើសចំណី និងធន់ទៅនឹងអាកាសធាតុ ។



ពូជជ្រូកឌុយរ៉ុក



ពូជកូនកាត់

២. ការជ្រើសរើសពូជ

ក. ជ្រូកបា

មានសារសំខាន់ណាស់ដល់ផលិតកម្មជ្រូក ព្រោះជ្រូកបា ១ ក្បាល អាចយកទៅបង្កាត់ជាមួយមេជ្រូកជាច្រើនក្បាលទៀត ។ ដូច្នេះដើម្បីឲ្យបានបាល្លត្រូវ ៖

- ធ្វើការជ្រើសរើសកូនជ្រូកដែលមេ-បា មានសុខភាពល្អ និងមានប្រភពច្បាស់លាស់
- កូនដែលកើតចេញពីមេជ្រូក ជាកូនក្នុងសំបុកដែលមានកម្លាំងមាំមួន
- មេរបស់វា ជាមេដែលមានកូនច្រើន និងមានដោះមិនតិចជាង ១២ ឬ (៦គូ)
- មានសុខភាពល្អ ជើងត្រង់ល្អ រឹងមាំ ក្រចកស្មើ ធំធាត់លឿន
- ប្រដាប់បន្តពូជល្អ (ពងស្វាសទាំងគូស្មើគ្នា)
- ស្បែករលោង ស្មាទូលាយ ខ្នងត្រង់ ទ្រូងបើក
- រហ័សរហួន មិនរើសចំណី
- មិនដែលមានកើតជំងឺឆ្លងណាមួយ
- មានអាយុចាប់ពី ៤៥ថ្ងៃឡើង និងមានទម្ងន់ ចាប់ពី ៥-៧គក្រ



ខ. ជ្រូកមេសម្រាប់ទុកពូជ

ដើម្បីឲ្យផលិតកម្មកូនបានច្រើន ហើយកូនធំធាត់លូតលាស់លឿន ចាំបាច់ត្រូវជ្រើសរើសមេដែល ៖

- មិនជាន់ឈាម (ខ្សែស្រឡាយជាមួយគ្នា)

- ⊗ កើតចេញពីមេដែលមានកូនច្រើន (យ៉ាងតិច ៩ក្បាល)
- ⊗ មានឌុម ធំជាងគេក្នុងហ្វូង មានដោះមិនតិចជាង ៦គូ
- ⊗ មានសុខភាពល្អ ជើងត្រង់ល្អ រឹងមាំ ក្រចកស្មើ ធំធាត់លឿន
- ⊗ ប្រដាប់បន្តពូជលូតលាស់ល្អស្បែករលោង ស្មាទូលាយ ខ្នងត្រង់ ទ្រូងបើក រហឹសរហួន មិនរើសចំណី
- ⊗ មិនដែលមានកើតជំងឺឆ្លងណាមួយ
- ⊗ មានអាយុចាប់ពី ៤៥ថ្ងៃឡើង និងមានទម្ងន់ចាប់ពី ៥-៧គក្រ



គ. ជ្រូកសាច់

កូនដែលត្រូវជ្រើសរើសយកមកចិញ្ចឹមធ្វើជាជ្រូកសាច់ ដូចជា ៖

- ⊗ កូនជ្រូកដែលបង្កាត់ពីរពូជបញ្ចូលគ្នា (មេពូជផ្សេង បាពូជផ្សេងពីគ្នា)
- ⊗ ប្រវត្តិច្បាស់លាស់
- ⊗ មេរបស់វា ជាមេដែលមានកូនច្រើន និងមានដោះមិនតិចជាង ១២ ឬ ៦ គូរ
- ⊗ មានសុខភាពល្អ ជើងត្រង់ល្អ រឹងមាំ ក្រចកស្មើ ធំធាត់លឿន
- ⊗ ប្រដាប់បន្តពូជល្អ
- ⊗ ស្បែករលោង ស្មាទូលាយ ខ្នងត្រង់ ទ្រូងបើក
- ⊗ រហឹសរហួន មិនរើសចំណី
- ⊗ មិនដែលមានកើតជំងឺឆ្លងណាមួយ
- ⊗ មានអាយុចាប់ពី ៤៥ថ្ងៃឡើង និងមានទម្ងន់ចាប់ពី ៥-៧គក្រ



ពូជជ្រូកយកសាច់

៣. ការសាងសង់ទ្រុង

ក. ទីតាំង និងទំហំ

ទ្រុងត្រូវសាងសង់នៅលើដីដែលមិនលិចទឹក មិននៅជាប់នឹងផ្ទះ មានខ្យល់ ពន្លឺចេញចូលគ្រប់គ្រាន់ មានទីធ្លាសមស្រប និងមានទំហំទៅតាមប្រភេទជ្រូក ។

គួរសង់ទ្រុងបណ្តោយថ្ងៃ និងគ្រប់គ្រងសីតុណ្ហភាពឲ្យបានត្រឹមត្រូវ ព្រោះសីតុណ្ហភាពជះឥទ្ធិពលខ្លាំង ដល់ការលូតលាស់របស់ជ្រូក (ទ្រុងជ្រូកសាច់ត្រូវមានសីតុណ្ហភាពពី ២៥-២៨អង្សាសេ ទ្រុងមេបំបៅកូន និងផ្តាច់ដោះ ត្រូវមានសីតុណ្ហភាពពី ៣៧-៣៨អង្សាសេ) ។

ដើម្បីធានាដល់សុវត្ថិភាពកូនជ្រូក និងដើម្បីឲ្យមេជ្រូកងាយស្រួលបំបៅកូន ព្រមទាំងកុំឲ្យមេដេកសង្កត់ ត្រូវយកចិត្តទុកដាក់បំផុតចំពោះទ្រុងមេកើតកូន ។

តារាងបង្ហាញពីទំហំទ្រុងទៅតាមប្រភេទជ្រូក នីមួយៗ

ប្រភេទជ្រូក	ទំហំ (បណ្តោយ × ទទឹង)	កម្ពស់ទ្វារ
ជ្រូកក្រមុំ	១.០០ម × ២.០០ម	១.០០ម
មេបំបៅ ឬមេដើម	០.៦០-០.៦៥ម × ២.២០ម	១.០០ម
ជ្រូកបាមានកន្លែងសម្រាប់បង្កាត់	២.២០-២.៣០ម × ៤.០០ម	១.០០-១.៥០ម
មេបំបៅកូន	៣.០០ម ^២	១.០០ម
កូនផ្តាច់ដោះ	២.៥០ម × ៣.០០ម (សម្រាប់កូន ១២ក្បាល)	០.៦០ម
ជ្រូកសាច់ទម្ងន់ពី ៣០-៦០គក្រ	០.៧០ម × ១.០០ម	១.០០ម
ជ្រូកសាច់ទម្ងន់ ៦១គក្រ ដល់លក់	១.២០ម × ១.០០ម	១.០០ម

ទ្រុងត្រូវតែមានទ្វារមុខ និងទ្វារក្រោយ ដើម្បីងាយស្រួលចល័តពីកន្លែងមួយទៅកន្លែងមួយទៀត ។

ទ្រុងសម្រាប់មេបំបៅ ត្រូវរៀបចំជាបីផ្នែក ៖

- ទ្រុងសម្រាប់មេទំហំ ០.៦៥ម × ២.២០ម
- ទីតាំងសម្រាប់កូនដេកទំហំ ០.០២ម × ២.២០ម
- ទីតាំងសម្រាប់កូនស៊ីចំណី និងផឹកទឹកទំហំ ០.៦៥ម × ២.២០ម

ខ. កម្រាល និងទីធ្លា

ជាទូទៅច្រើនធ្វើពីស៊ីម៉ង់ត៍ ដែលមានផ្ទៃរាបស្មើ និងកម្រាលរឹងមាំ។ កម្រាលគួរតែធ្វើទេរទៅផ្នែកខាងក្រោយបន្តិចដោយមានកន្លែងសម្រាប់បង្ហូរលាមក និងទឹក។



គ. គំបូល

ទ្រុងចាំបាច់ត្រូវតែមានដំបូលត្រឹមត្រូវ ។ ដំបូលអាចធ្វើពីស្បូវ ស្លឹកត្នោត ក្បឿង ។ ល ។ ដំបូលដែលប្រក់ស្បូវ និងស្លឹក មិនត្រឹមតែមានតម្លៃថោកប៉ុណ្ណោះទេ ថែមទាំងធ្វើឲ្យទ្រុងជ្រុកត្រជាក់ល្អទៀតផង ។ ដំបូលទ្រុងជ្រុកមិនគួរប្រក់សង្កឹសី ទេ ព្រោះវាស្រូបកម្ដៅខ្លាំង ហើយក៏មានតម្លៃថ្លៃដែរ ។



ដំបូលប្រក់សង្កឹសី កំដៅប្រែប្រួលឆាប់រហ័ស ងាយនឹងកើតជំងឺផ្លូវដង្ហើម

មុននឹងដាក់ជ្រូកចិញ្ចឹម ចាំបាច់ត្រូវលាងសំអាត និងបាចកំបោរក្នុងទ្រុង ដោយទុករយៈពេល ១សប្តាហ៍ ទើបលាងកំបោរនោះចេញ ដើម្បីសម្លាប់មេរោគ ។



៤. ការផ្តល់ចំណី និងទឹក

ក. ការផ្តល់ចំណី

ដើម្បីជួយដល់ការលូតលាស់របស់ជ្រូក ត្រូវផ្តល់ចំណីដែលមានគុណភាពល្អ និងទៅតាមតម្រូវការរបស់ជ្រូក ។ កន្ទក់ ចុងអង្ករ ពោតក្រហម សណ្តែកសៀង ដំឡូងឈើ បន្លែ កាកសំណល់ផ្ទះបាយ កាកសំណល់បាយស្រា ជាប្រភេទចំណីដែលអ្នកចិញ្ចឹមតែងយកមកប្រើប្រាស់ ។ ដើម្បីកាត់បន្ថយការចំណាយទៅលើចំណី អ្នកចិញ្ចឹមគួរតែសិក្សាស្វែងយល់ពីការផលិតចំណីដោយខ្លួនឯង ដោយប្រើប្រាស់វត្ថុធាតុដើមដែលមានក្នុងស្រុក ។

ក.១ ចំណីផ្សំស្រេច

ជាចំណីដែលត្រូវបានផលិតទៅតាមរូបមន្តត្រឹមត្រូវ និងទៅតាមប្រភេទជ្រូក ដូចជាចំណីកូនជ្រូកកំពុងបៅដោះ ចំណីកូនផ្តាច់ដោះ ចំណីមេកើតកូន ចំណីមេបំបៅកូនចំណីមេដើម ចំណីជ្រូកសាច់ ចំណីជ្រូកបា ។ ក្នុងចំណីទាំងនោះ មានជាតិប្រូតេអ៊ីនគ្រប់គ្រាន់ អាចផ្តល់ឲ្យជ្រូកស៊ីដោយផ្ទាល់ ដោយមិនបាច់លាយជាមួយអ្វីទាំងអស់ ។



ក.២ មេចំណី

ជាចំណីស្នូត ផលិតដោយមានកម្រិតប្រូតេអ៊ីន ខ្ពស់ជាងចំណីផ្សំស្រេច ។ នៅពេលដែលផ្តល់ចំណីនេះដល់ជ្រូក ចាំបាច់ត្រូវតែលាយជាមួយចំណីផ្សេងទៀត ដូចជាកន្ទក់ ពោត ចុងអង្ករ ជាដើម ទៅតាមការណែនាំរបស់ក្រុមហ៊ុនដែលផលិតចំណី ។



ក.៣ ចំណីបែបប្រពៃណី

ជាចំណីដែលត្រូវបានផ្សំឡើងពីចុងអង្ករ កន្ទក់ បាយស្រា កាកសំណល់ផ្ទះបាយ ត្រកូន ដើមចេក ចក ផ្លី បន្លែបង្ការផ្សេងៗទៀត ។ តែការផ្តល់ចំណីបែបប្រពៃណីនេះ ពុំមានប្រូតេអ៊ីនគ្រប់គ្រាន់សម្រាប់តម្រូវការរបស់ជ្រូកទេ ចាំបាច់ត្រូវបន្ថែមប្រូតេអ៊ីន និងវីតាមីនមួយចំនួនទៀតដូចជាម្សៅត្រី សំបកខ្យងខ្មៅ វីតាមីនប្រេមីច ជាដើម ។

អត្រានៃការលូតលាស់របស់ជ្រូកអាស្រ័យទៅលើគុណភាពចំណី និងបរិមាណនៃការស៊ីរបស់វា ។ ជ្រូក ចូលចិត្តស៊ីចំណីស្អាត ថ្មីៗ និងឈ្ងុយឆ្ងាញ់ ។ ឯបរិមាណនៃចំណីដែលផ្តល់ឲ្យជ្រូក ស្មើនឹង ៣% នៃទម្ងន់ខ្លួន របស់វា ។ យកល្អគួរផ្តល់ចំណីជ្រូកមួយថ្ងៃ ៣ដង ។



ចំណីផ្សំស្រេច និងមេចំណី ផ្តល់ឲ្យជ្រូកពូជនាំចូល អាចទទួលបានទិន្នផលខ្ពស់ ព្រោះជាចំណីដែលប្រកបដោយគុណភាព និងការគ្រប់គ្រងបានល្អ ។

សីតុណ្ហភាព និងសំណើម ក៏ជាកត្តាកាត់បន្ថយការស៊ីចំណី និងការលូតលាស់របស់ជ្រូកដែរ ។ នេះ ជាតារាងតម្រូវការចំណីទៅតាមប្រភេទជ្រូក ៖

ប្រភេទជ្រូក	តម្រូវការចំណីប្រចាំថ្ងៃ (គក្រ)
មេក្រមុំ	២.០០គក្រ
ជ្រូកបា	២ - ២.៥០គក្រ
មេជើម	២ - ២.៥០គក្រ
មេបំបៅកូន	២ - ៤.០០គក្រ
មេផ្តាច់ដោះកូន	២.៥០ - ៣.០០គក្រ
កូនជ្រូកបៅដោះ	០.៣០ - ០.៤០គក្រ
កូនអាយុពី ៧ថ្ងៃ-១២.០០គក្រ	០.៥០ - ០.៨០គក្រ
កូនជ្រូកទម្ងន់ពី ១២-១៨គក្រ	០.៨០ - ១.២០គក្រ
កូនជ្រូកទម្ងន់ពី ១៨-២៥គក្រ	១.២០ - ១.៥០គក្រ
កូនជ្រូកទម្ងន់ពី ២០-៤០គក្រ	១.៥០ - ២.០០គក្រ
កូនជ្រូកទម្ងន់ពី ៤០-៦០គក្រ	២.០០ - ២.៥០គក្រ

ខ. សមាសធាតុសំខាន់ៗក្នុងចំណី

ខ.១. ប្រូតេអ៊ីន

ប្រូតេអ៊ីនមានសារសំខាន់ណាស់ក្នុងការផលិតសាច់ ។ វត្ថុធាតុដើមមានបរិមាណប្រូតេអ៊ីនខុសៗគ្នា ៖

- ម្សៅត្រី មានពី ៤០-៦៥%
- សណ្តែកសៀង មាន ៤០%
- កន្ទក់ មានពី ០៩-១២%
- ពោត មាន ១២%
- ស្រូវ មាន ០៦%
- មើមដំឡូងមី មាន ០២%



ប្រូតេអ៊ីន និងខ្លាញ់ជាសមាសធាតុសំខាន់បំផុត របស់សាច់

ខ.២. ថាមពល

ថាមពលមានតួនាទីថែរក្សារាងកាយសត្វ តែបើមានថាមពលខ្ពស់ពេក ធ្វើឲ្យជ្រូកលូតលាស់តែខ្លាញ់ ។ វត្ថុធាតុដើមដែលផ្តល់ថាមពលមាន ៖

- ⊗ ខ្លាញ់ និងម្សៅអាមីដុង គឺជាប្រភពថាមពលដ៏សំខាន់
- ⊗ សណ្តែកសៀង និងកន្ទក់ផ្តល់ថាមពលខ្ពស់ ព្រោះវាមានជាតិប្រេង
- ⊗ អង្ករ ពោត មើមដំឡូងមីក៏ជាប្រភពផ្តល់ថាមពល ព្រោះវាសំបូរទៅដោយជាតិអាមីដុង



ថាមពល ជួយឲ្យជ្រូកមានកម្លាំង

៣.៣. អាស៊ីដអាមីណូ

ប្រសិនបើផ្តល់អាស៊ីដអាមីណូមិនគ្រប់គ្រាន់នឹងធ្វើឲ្យការលូតលាស់របស់ជ្រូកទាបជាងកម្រិតធម្មតា។ មានអាស៊ីដអាមីណូសំខាន់ៗ ៨មុខ តែក្នុងនោះមានអាស៊ីដអាមីណូចំនួនបួនមុខ ដែលសំខាន់សម្រាប់ការលូតលាស់គឺ ៖

- ⊗ លីស៊ីន (Lysin) សំខាន់ជាងគេបំផុត
- ⊗ ត្រេអូនីន (Threonin) មានតួនាទីសំខាន់ទី ២ បន្ទាប់ពីលីស៊ីន
- ⊗ មេត្យូនីន (Methionin) ជាទូទៅមានគ្រប់គ្រាន់
- ⊗ ទ្រីបតូហ្វាន (Tryptophan) មាននៅក្នុងអង្ករ ដូច្នោះអាចផ្តល់ឲ្យវាគ្រប់គ្រាន់

គ. ការផ្តល់ទឹក

ទឹកមានតួនាទីសំខាន់ណាស់ក្នុងការបញ្ជូនសារធាតុចិញ្ចឹម និងកាកសំណល់ផ្សេងៗ នៅក្នុងខ្លួនជ្រូក ។ ពិសេសទៅទៀត ទឹកជួយលិចទឹកសន្លាក់ និងជួយរំលាយអាហារ ។ ក្នុងខ្លួនជ្រូកមានជាតិទឹកពី ៦០-៧០% ។ មេជ្រូកដើម និងមេបំបៅកូនត្រូវការទឹកពី ២៥-៣០លីត្រ/ថ្ងៃ ។ ជ្រូកត្រូវការទឹកដើម្បីរក្សាសីតុណ្ហភាពនៅក្នុងខ្លួនឲ្យមានតុល្យភាព ។ បើសិនជ្រូកផឹកទឹកមិនបានគ្រប់គ្រាន់ បណ្តាលឲ្យសីតុណ្ហភាពនៅក្នុងខ្លួនកើនឡើង និងអាចស្លាប់បាន ។ ការផឹកទឹកស្អាត គ្មានមេរោគនឹងជួយឲ្យជ្រូកស៊ីចំណីបានច្រើន ព្រមទាំងលូតលាស់លឿន ។ ដូច្នោះហើយអ្នកចិញ្ចឹមជ្រូកទាំងអស់ត្រូវតែរៀបចំស្តុកទឹកក្បាលប៊ីត និងអាងស្តុកទឹកឲ្យបានត្រឹមត្រូវ ដើម្បីធានាឲ្យជ្រូកមានទឹកផឹកគ្រប់គ្រាន់ និងផ្តល់ទៅតាមតារាងដូចខាងក្រោម ៖

ប្រភេទជ្រូក	តម្រូវការទឹកប្រចាំថ្ងៃ (លីត្រ)
មេក្រមុំ	១០-១៥លីត្រ
ជ្រូកបា	១៥-២០លីត្រ
មេដើម	១៥-២៥លីត្រ

មេបំបៅកូន	៣០-៤០លីត្រ
កូនជ្រូកបៅដោះ	០.២-០.៤លីត្រ
កូនអាយុពី ៧ថ្ងៃ-១២.០០គក្រ	១-២លីត្រ
កូនជ្រូកទម្ងន់ពី ១២-១៨គក្រ	២-៣លីត្រ
កូនជ្រូកទម្ងន់ពី ១៨-២៥គក្រ	៣-៤លីត្រ
កូនជ្រូកទម្ងន់ពី ២៥-៤៥គក្រ	៤-៦លីត្រ
កូនជ្រូកទម្ងន់ពី ៤៥-១០០គក្រ	៦-១០លីត្រ

• បើប្រើទឹកអណ្តូងសម្រាប់ទុកឲ្យជ្រូកផឹក គួរតែជូសទុកឲ្យបាន ៤៨ម៉ោង ដើម្បីឲ្យសារធាតុផ្សេងៗ សាយភាយចេញ និងកាត់បន្ថយជាតិកំបោរក្នុងទឹក ។



នៅមានតទៅទស្សនាវដ្តីកសិកម្មលេខ៤៦

មធ្យោកម្មសេដ្ឋកិច្ចប្រកួតប្រជែងក្នុងស្រុកជ្រុងស្រែ

តំលៃលេខ៤៥

រៀបចំដោយ នាយកដ្ឋានផលិតកម្ម និងបសុព្យាបាល

៥. ការបង្កាត់ពូជ

ក. ជ្រូកបាញ់ និងជ្រូកមេក្រមុំ

ជាជ្រូកឈ្មោលក្មេងមានអាយុប្រហែល ៨ខែ ។ ចំណែកមេជ្រូកក្រមុំ ជាជ្រូកមេក្មេងមានអាយុពី ៥-៦ខែ ដែលត្រៀមខ្លួនដើម្បីបង្កាត់ពូជជាលើកដំបូង ។ ក្នុងកំឡុងពេលនេះមិនគួរឆាប់បង្កាត់ពេកទេ ព្រោះសរីរាង្គបន្តពូជមិនទាន់លូតលាស់បានល្អ ។ ដូច្នេះគួរតែបង្កាត់ នៅពេលដែលវាមានអាយុ ៧-៨ខែ នៅពេលដែលវា រកឈ្មោលជាលើកទី ២ ឬលើកទី ៣ ។ គួរតែដាក់ មេជ្រូកក្រមុំនៅក្បែរជ្រូកបាញ់ ដើម្បីឲ្យវាឆាប់រកឈ្មោល ប៉ុន្តែមិនត្រូវដាក់ឲ្យនៅជាមួយជ្រូកបាញ់ទេ ។

ពេលដែលមេជ្រូកពេញវ័យរកឈ្មោលពេញបន្តក្នុងជ្រូកបាញ់ក្មេងឡើងពាក់ៗគួរតែជួយដល់ជ្រូកបាញ់ក្មេងនៅពេលដែលវាចាប់ផ្តើមពាក់មេជាលើកដំបូង ដូចជាការជួយបញ្ចូលលីងទៅក្នុងប្រដាប់បន្តពូជជ្រូកមេ ហើយទុកឲ្យវាពាក់រហូតដល់ទទួលបានជោគជ័យ ។ ក្នុងកំឡុងពេលកំពុងបង្កាត់ មិនត្រូវឲ្យមានការរំខានពីជ្រូកបាញ់ដទៃទៀតឡើយ ។ ត្រូវដាក់ចំណីពី ២-២.៥០



គក្រ ក្នុងជ្រូកមេជ្រូកក្រមុំមួយក្បាល និងត្រូវផ្តល់បន្លែស្រស់បន្លែមជាមួយចំណីដល់វា ។

ខ. មេជ្រូកផ្តាច់ដោះ

មេផ្តាច់ដោះ ជាមេជ្រូកដែលផ្តាច់ដោះ និងត្រៀមរកឈ្មោល ។ ជាធម្មតាក្រោយពេលផ្តាច់ដោះ មេជ្រូកនឹងរកឈ្មោលក្នុងកំឡុងពី ៧-១៥ថ្ងៃ ។ មេជ្រូកទើបនឹងផ្តាច់ដោះរមែងតែងតែស្គម ដោយសារវាត្រូវបំបៅកូន ដូច្នេះហើយត្រូវផ្តល់ចំណីដែលមានគុណភាព (ពី ២.៥ - ៣គក្រ/ក្បាល/ថ្ងៃ) ដើម្បីឲ្យវាមានសុខភាពល្អ និងឆាប់រកឈ្មោល ។

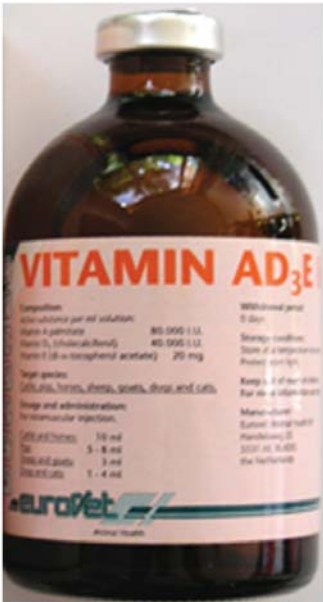
គ. វង្សនៃការរកឈ្មោល

មេជ្រូករកឈ្មោលក្នុងកំឡុងពី ៧-១៥ថ្ងៃ ក្រោយពេលផ្តាច់ដោះ និងបន្ទាប់មករៀងរាល់ ២១ថ្ងៃម្តង រហូតដល់វាដើម ។ យើងអាចដឹងបានពីសញ្ញានៃការរកឈ្មោលរបស់មេជ្រូក ដោយ ៖

- នៅមិនស្ងៀម ឡើងពាក់ជ្រូកដទៃ ឆ្លើយ
- មិនស្ងប់ស្ងៀម
- ប្រដាប់បន្តពូជឡើងពណ៌ផ្កាយក្រហម និងមានទឹករំអិលហូរចេញ
- ពេលដែលជ្រូកបាញ់មកជិត មេជ្រូកបង្ហាញនូវអាការៈរកឈ្មោល ។

ការចាប់ផ្តើមរកឈ្មោលរបស់ជ្រូកមេ អាស្រ័យទៅតាមពូជ ។ មេជ្រូកពូជក្នុងស្រុក រកឈ្មោលនៅអាយុ ៣-៥ខែ (ទម្ងន់ ៤៥-៥០គក្រ) ឯមេជ្រូកពូជនាំចូល រកឈ្មោលអាយុពី ៦-៧ខែ (ទម្ងន់ ៦០-៧០គក្រ) ។ ជាធម្មតាចន្លោះពីការបំបែកកូនរហូតដល់រកឈ្មោលមានរយៈពេលពី ៥-១០ថ្ងៃ ។

ក្រោយពេលផ្តាច់ដោះ មេជ្រូកត្រូវមានជងខ្លួនសមរម្យ (មិនធាត់ពេក មិនស្គមពេក) ។ ក្នុងកំឡុងពេល បំបៅដោះកូន ត្រូវផ្តល់ចំណីដែលមានគុណភាពល្អ គ្រប់គ្រាន់ (ពី២-៤គក្រ/ថ្ងៃ) និងត្រូវផ្តាច់ដោះនៅពេលដែល កូនមានអាយុមិនលើសពី ២៨ថ្ងៃ ។ បន្ទាប់ពីផ្តាច់ដោះ មិនត្រូវកម្រិតចំណីឡើយ (២.៥០-៣.០០គក្រ ក្នុងមួយថ្ងៃ) និងចាក់វីតាមីន អាដេអ៊ី (ADE) ដល់ វា ។



Vitamin ADE

ជ្រូកមានជងខ្លួនសមរម្យ ក្រោយពេលផ្តាច់ដោះ

បើសិនជាជ្រូកស្គមពេក វាមិនងាយនឹងរកឈ្មោលទេ

ម្យ៉ាងទៀតពន្លឺក៏មានសារសំខាន់ណាស់ដែរក្នុងការជួយជំរុញឲ្យមេជ្រូកឆាប់រកឈ្មោល ។ មេជ្រូកត្រូវការពន្លឺ ១៨ ម៉ោង/ថ្ងៃ ក្នុងនោះយប់ ៨ម៉ោង ។



ការដាក់អំពូលភ្លើងនៅទ្រុងជ្រូកមេ

គ.១. ការបង្កាត់ដោយធម្មជាតិ

គឺជាការបង្កាត់វាងបា និងមេជ្រូកផ្ទាល់ ។ រយៈពេលមធ្យមនៃការរកឈ្មោលមានរយៈពេល ២១ថ្ងៃ ហើយវដ្តនេះនឹង កើតឡើងម្តងទៀតនៅពេលដាក់បាមិនជាប់ ។

គ.២. ការបង្កាត់ដោយសិប្បនិម្មិត

គឺជាការបង្កាត់ដោយប្រើស្បែករបស់ជ្រូកបា ចាក់បញ្ចូលក្នុងស្បូនរបស់មេជ្រូក ។

៦. ការថែទាំមេជ្រូក និងកូន

ក. មេដើម

ដើម្បីឲ្យកូនជ្រូកមានសុខភាពល្អ ចាំបាច់ត្រូវតែរៀបចំឲ្យបានល្អមុនពេលកើតកូន ។ មេជ្រូកនឹងកើតកូន បន្ទាប់ពី ដើមរយៈពេល ១១៤ថ្ងៃ ។ ក្នុងកំឡុងពេលនេះចៀសវាងកុំឲ្យមេជ្រូកមានស្រ្តែស ធ្វើការផ្លាស់មេជ្រូក ទៅទ្រុងបង្កើតកូន មួយ សប្តាហ៍មុនពេលកើតកូន ។ ត្រូវលាងសំអាតទ្រុងឲ្យបានស្អាត ដោយបាញ់ថ្នាំសម្លាប់មេរោគឲ្យបាន ២សប្តាហ៍ មុននឹងដាក់ មេជ្រូកដើមចូល ។

៣ សប្តាហ៍ដំបូងបន្ទាប់ពីការបង្កាត់ ជាពេលវេលា ដែលស្ត្រីមានការលូតលាស់ ។ ស្ត្រីលូតលាស់ល្អ អាចធ្វើឲ្យ គភ៌ទទួលបានចំណីគ្រប់គ្រាន់ ។

ត្រូវផ្តល់ចំណីដែលមានគុណភាពល្អ ដោយលាយជា មួយប្រេមីច មួយស្លាបព្រាកាហ្វេ ក្នុងចំណីជារៀងរាល់ថ្ងៃ ព្រោះ ប្រេមីចជាប្រភេទម្សៅដែលមានជាតិ ប៊ែរ និងវីតាមីន ។



មេមិនស្តមពេក មិនធាត់ពេក ទ្រុឌស្អាត និងស្ងាត់

ការភ្ញៀននេះអាចបង្កជាជាតិពុល ធ្វើឲ្យការកើតកូន មានការលំបាក និងអាចបង្កជាជម្ងឺ រលាកស្បូន លៀសដោះ ព្រមទាំងអត់ទឹកដោះ ដូចនេះត្រូវឲ្យជ្រូកជីកទឹកឲ្យបានច្រើន (ច្រើនជាង ៣០លីត្រ/ថ្ងៃ) និងត្រូវផ្តល់បន្លែបៃតង ឬចំណី សំបូរជាតិសរសៃឲ្យបាន ២-៣ថ្ងៃ មុនពេលជ្រូកកើតកូន ដើម្បី ការពារកុំឲ្យភ្ញៀន។ បើមេជ្រូកភ្ញៀន ត្រូវខស្សាហ៍ដេញឲ្យវាងើប



ស្ត្រីជាអ្នកចិញ្ចឹមគភ៌

ក្នុងកំឡុងពេល ៣សប្តាហ៍ចុងក្រោយ មុននឹងកើត កូនជ្រូកមានការលូតលាស់លឿន ដូចនេះការផ្តល់ចំណីមាន គុណភាព ព្រមទាំងការលាយចំណីជាមួយប្រេមីច នឹងជួយឲ្យ កូនដែលកើតមកថ្លោស រឹងមាំ កាត់បន្ថយអត្រាស្លាប់នៅពេល កើត និងអាចបៅទឹកដោះ (Colostrum) ដំបូងបានច្រើន ។

មុនពេលកើតត្រូវផ្តោតជាពិសេសទៅលើ ៖

- ស្តមពេក ឬធាត់ពេក
- មេកើតកូនដំបូង
- មេមានបញ្ហាជើង
- មេមានបញ្ហាភ្ញៀន
- មេឈឺ មិនស៊ីចំណី ក្តៅខ្លួន ។ ល ។



លាមកភ្ញៀន

ដើរ និងបញ្ជូនប្រេងប៉ារ៉ាហ្វីន (Paraffin oil) ។

មុនពេលកើតកូន ១០ថ្ងៃ ប្រដាប់បន្តពូជរបស់មេជ្រូក ហើមប៉ោង កន្សោមដោះរីកធំ និងឡើងរឹង ។ ពេលជិតកើតកូន មេជ្រូកហាក់ដូចជាភ័យ ប្រដាប់បន្តពូជឡើង និងកន្សោមដោះ ឡើងតឹង មានពណ៌ក្រហមស្រស់ ។ បើប្រែប្រួលកន្សោមដោះ ថ្មមៗនឹងមានទឹកដោះចេញ បញ្ជាក់ថារយៈពេលពី ៨-១២ ម៉ោងទៀត មេជ្រូក នឹងកើតកូន ។ ដូច្នេះត្រូវរៀបចំបឹងនៅ លើកម្រាល លាងសំអាតកន្សោមដោះ និងចុងដោះ ។ មុនកើត ៣០-៩០ នាទី នឹងមានហូរឈាមព្រឿងៗចេញពីប្រដាប់បន្ត ពូជ និងមានអាចម៍ព្រៃ ។ ចាំបាច់ត្រូវពិនិត្យមើលកំដៅក្នុងខ្លួន មេជ្រូកឡើងឬទេ ? ពិនិត្យប្រដាប់បន្តពូជមានហូរខ្លះ និងមាន ក្លិនស្អុយដែរឬទេ ? ភ្នែករបស់វាឡើងក្រហមដែរឬទេ ? បើ មានបញ្ហាទាំងអស់នេះ នោះអាចនឹងមានកូនស្លាប់ក្នុងពោះ ឬ កូនពិបាកកើត ឬកើតខុសពីធម្មតា ។

ខ. មេកើតកូន

ខ.១. ការជួយដល់មេជ្រូក

មេទើបនឹងកើតកូនជាលើកដំបូង ច្រើនពិបាកកើត កូនជាងមេជ្រូកចាស់ ។ ពេលចាប់ផ្តើមកើត ត្រូវតែនៅជិតវា ជានិច្ច ។ ជាធម្មតាចន្លោះពេលកូនកើតពីមួយ ទៅ មួយមាន រយៈពេល ១០-១៥នាទី ហើយយូររំលង ៣០នាទី ។ ប្រសិន បើកូនកើតមកស្រួល មេជ្រូកនឹងបង្កើតកូនរួចរាល់ពី ២-៥



ម៉ោង ។

ពេលមេកើតកូនរួចបាន ៥-៦ក្បាល មេអាចអស់កម្លាំង ហើយស្បូនមិនកន្ត្រាក់ ឬកន្ត្រាក់ខ្សោយ ។ ប្រសិនបើរង់ចាំ ដល់ ៤០នាទីហើយកូននៅតែមិនទាន់កើតបន្ត ត្រូវចាក់អុក ស៊ីតុកស៊ីន (Oxytocin) ១សេសេ តាមសាច់ដុំ តែបើចាក់ថ្នាំ ហើយ កូននៅតែមិនទាន់កើត ត្រូវលាងសំអាតដៃជាមួយ

សាប៊ូ ដើម្បីសម្លាប់មេរោគ និងលាបដៃជាមួយប្រេងឆា ឬប្រេង ប៉ារ៉ាហ្វីន រួចលូកដៃតាមប្រដាប់បន្តពូជ ជួយទាញយកកូន



ជ្រូកតាមចង្វាក់ នៃការខំប្រឹងរបស់មេជ្រូក ។

ខ.២. ការធ្លាក់សុក

ត្រូវប្រាកដថាមេជ្រូកកើតកូនអស់ និងត្រូវពិនិត្យ មើលចំនួនសុក ទៅតាមចំនួនកូនជ្រូកដែលបានកើត។ ជាទូទៅ សុកនឹងធ្លាក់អស់ពី២-៣ម៉ោងក្រោយពេលកើតកូនចុងក្រោយ ក្រោយពេលកើតកូនអស់ រយៈពេល ៣០នាទីត្រូវ ចាក់អុកស៊ីតុកស៊ីន (Oxytocin) ២សេសេ ដល់មេជ្រូកតាម



កូនចុងក្រោយកើតមកស្រោបដោយសុក

សាច់ដុំ ដើម្បីឲ្យសុកធ្លាក់អស់ ។

ជាទូទៅ កូនជ្រូកទើបនឹងកើតមានទឹកអិលច្រើននៅ មាត់ និងច្រមុះ ។ ដូច្នេះហើយទើបត្រូវជូតសំអាតវាជាមួយ ក្រណាត់ស្អាត ដើម្បីឲ្យវាងាយស្រួលដកដង្ហើម ។

ជួនកាលកូនជ្រូកកើតចុងក្រោយមានស្រោមសុកជាប់ ជាមួយ ដូចនេះត្រូវយកកូនជ្រូកចេញ ។

ជួនកាលកូនកើតមកខ្សោយ ហេតុនេះហើយ ត្រូវជូត



ការចងទងផ្ចិត

វាឲ្យស្លូត ដើម្បីឲ្យវាមានកម្លាំង ។

ក្រោយពេលជូតខ្លួនកូនជ្រូកស្លូត ត្រូវចងទងផ្ចិត ដោយប្រើអំបោះជ្រលក់អាល់កុល ឬអ៊ីយ៉ូឌីន ដែលមាន ចន្លោះ ពីពោះកូនជ្រូកប្រមាណ ៣សង្កីម៉ែត្រ យកកន្ត្រៃដែលបាន សម្លាប់មេរោគរួចមកកាត់ទងផ្ចិត ដោយឃ្លាតពី ចំណុចចង ២សង្កីម៉ែត្រ បន្ទាប់មកយកអ៊ីយ៉ូឌីន ឬថ្នាំក្រហមមកជូតសំអាត



ការកាត់ទងផ្ចិត



ទងផ្ចិតអូសលើកម្រាល មេរោគងាយធ្ងន់ចូល



ជ្រលក់ទងផ្ចិតក្នុងសូលុយស្យុងអ៊ីយ៉ូឌីន

កន្លែងកាត់ ។

ខ.៣. ទឹកដោះដំបូង (Colostrum)

ត្រូវប្រាកដថា មេជ្រូកកើតកូនអស់និងត្រូវពិនិត្យមើល ចំនួនសុក ទៅតាមចំនួនកូនជ្រូកដែលបានកើត ។ ជាទូទៅ សុកនឹងធ្លាក់អស់ពី ២-៣ ម៉ោងក្រោយពេលកើតកូនចុង

ក្រោយ ។ រយៈពេល ៣០នាទី ក្រោយពេលកើតកូនអស់ ត្រូវចាក់អុកស៊ីតុកស៊ីន (Oxytocin) ២សេសេដល់មេជ្រូក តាមសាច់ដុំ ដើម្បីឲ្យសុកឆ្នាក់អស់ ។

ក្រោយពេលកើតភ្លាម ត្រូវចាប់កូនជ្រូកឲ្យបោកទឹកដោះ ដំបូងឲ្យបានគ្រប់កូន ព្រោះវាសំបូរថាមពល និង អង់ទីគីរ សម្រាប់ការពារជំងឺ ។ ទឹកដោះដំបូងមានច្រើន តែក្នុងរយៈ ពេល ២-៣ម៉ោងប៉ុណ្ណោះ ។

ក្រោយពេលកើតភ្លាម កូនជ្រូកដែលរឹងមាំនិងរត់ទៅ

បៅដោះភ្លាម ។

បន្ទាប់មកត្រូវកាត់ធ្មេញស្រួចទាំង ៨ (ធ្មេញព្រៃ ៤ លើ ៤ក្រោម) ដោយប្រើកន្ត្រៃកាត់ក្រចក ឬកន្ត្រៃកាត់ធ្មេញ ដែលបានសម្លាប់មេរោគរួច ហើយកាត់យកផ្នែកស្រួចខាង លើចេញ ២/៣ ធ្វើយ៉ាងណាកុំឲ្យមានរបួសដល់អញ្ចាញ ធ្មេញ ។ ការកាត់នេះត្រូវធ្វើក្រោយពេលកើតបាន ១ថ្ងៃ ព្រោះ ធ្មេញកូនជ្រូកនៅទន់ មិនបែក និងមិនមានឈាមហូរច្រើន ។ ការកាត់ធ្មេញនេះ គឺការពារកុំឲ្យកូនជ្រូកខាំគ្នា និងខាំដោះ មេវានៅពេលបៅ ។ ការកាត់ធ្មេញត្រូវធ្វើមុនពេលកូនជ្រូក



ការពិនិត្យមើលទឹកដោះដំបូង



ការកាត់ធ្មេញកូនជ្រូក



បន្ទាប់ពីកើត កូនជ្រូកវារទៅរកបៅ

អាយុ ៣ថ្ងៃ ។

ក្រោយពេលកាត់ធ្មេញរួច អាចកាត់កន្ទុយបាន ដោយ ប្រើកាំបិត ឬឡាមដែលបានសម្លាប់មេរោគ ។ ត្រូវកាត់ ៣/៤ នៃប្រវែងកន្ទុយទាំងអស់ រួចត្រូវលាបអ៊ីយ៉ូឌីន ដើម្បីការពារ ការចម្លងមេរោគចូល ។ ការកាត់កន្ទុយ គឺ កាត់បន្ថយការខាំ កន្ទុយ ការចម្លងមេរោគនៅពេលធំ និង ការចំណាយថាមពល



ត្រូវជួយកូនជ្រូកឲ្យរកក្បាលដោះបៅ



ការកាត់កន្ទុយកូនជ្រូក

តិចប្រយោជន៍ ។

បន្ទាប់ពីកើត កូនជ្រូកត្រូវការទឹកដោះបោក្លាមៗ តែ ជួនកាលមេជ្រូកមានបញ្ហាក្លៀន ដែលជាហេតុធ្វើឲ្យ ក្បាលដោះ ស្ងួត មានបញ្ហាលាក់ស្បូន លៀសដោះ និងគ្មានទឹកដោះ ។ ដូច្នេះត្រូវព្យាបាលជាបន្ទាន់ដោយ ៖

- ចាក់អុកស៊ីតុកស៊ីន (Oxytocin) ០.៥ សេសេ តាម សរសៃវ៉ែន ៣ដង/ថ្ងៃ
- ចាក់អង់ទីប៊ីយ៉ូទិក ទ្រីមេតូប្រីម ជាមួយ ស៊ុលហ្វា (Trimetoprim + Sulfa) រយៈពេល ៥ថ្ងៃ

ជាមួយគ្នានោះដែរ បើកន្សោមដោះឡើងវិញត្រូវប្រើ ដិចសាមេតាសូន (Dexamethasone) ហើយបើកំដៅមេ ជ្រូកឡើងដល់ ៤០អង្សាសេ ត្រូវចាក់អាណាហ្សាង ៣-៤ សេសេ ក្នុងជ្រូកទម្ងន់ ១០០គក្រ បន្ថែមទៀត ។

៤.៤. ការថែរក្សាសុខភាពកូនជ្រូក

កូនជ្រូកទើបនឹងកើតស្អាត ស្ងួត ទីធ្លាសម្រាប់ដើលេងជិតៗមេ ឬឡាំងកក់ក្តៅ ដើម្បីថែរក្សាកូនជ្រូកឲ្យមានសុខភាព ល្អ ចៀសវាងជំងឺរាត និងការពារកូនជ្រូកដែលខ្សោយឲ្យរួចផុតពីសេចក្តីស្លាប់ ។

សំបុកជួយផ្តល់ភាពកក់ក្តៅ និងការពារកុំឲ្យមេដេកសង្កិនកូន ។ នៅពេលយប់កូនជ្រូកងារ ជាហេតុធ្វើឲ្យវាបាត់បង់ ថាមពលចុះខ្សោយ និងបោមិនបាន ។ ដូច្នេះការរៀបចំសំបុក ការកំដៅកូនជ្រូកដោយអគ្គិសនី ឬដាក់ធុងក្នុងឆ្នាំងដី ជាការ ផ្តល់ភាពកក់ក្តៅដល់កូនជ្រូកទើបនឹងកើត (៣៧អង្សាសេ) ។ កន្លែងដែលមានភាពសុខស្រួលសម្រាប់កូនជ្រូក គឺកម្រាល



ចាក់អុកស៊ីតុកស៊ីន តាមសរសៃវ៉ែន



ការផ្តល់កំដៅនៅពេលយប់ដោយអំពូលអគ្គិសនី



ការផ្តល់កំដៅដល់កូនជ្រូកបន្ទាប់ពីកើត



សំបុកស្អាតល្អ



គ្មានសំបុក កូនជ្រូកងារ ដេកកៀនទ្រុឌ

ស្លូត ស្លាត មិនត្រូវខ្យល់ខ្លាំង និងមានភាពកក់ក្តៅ ។



ទ្រុឌសុវត្ថិភាពសម្រាប់បង្កើតកូន



ទ្រុឌបែបនេះកូនជ្រូកងាយទទួលគ្រោះថ្នាក់ ដោយមេដេកកិន



ទ្រុឌមានតម្លៃថោក តែមានប្រសិទ្ធភាពក្នុងការការពារ

ត្រូវរៀបចំទ្រុឌសុវត្ថិភាពសម្រាប់កូនជ្រូកដើម្បីកុំឲ្យ មេដេកកិន ។

បើគ្មានទ្រុឌសម្រាប់កើតកូន ទ្រុឌនោះត្រូវមានរចនា រឹងមាំ ហើយឃ្លាតពីជញ្ជាំង ២០សង្កីម៉ែត្រ និងមានកម្ពស់ ពីកម្រាលទ្រុឌ ២០សង្កីម៉ែត្រ ដើម្បីការពារកុំឲ្យកូនជ្រូកគាប នឹងជញ្ជាំង ។

ការផ្តល់កំដៅមិនគ្រប់គ្រាន់ បណ្តាលឲ្យពោះកូន ជ្រូកត្រជាក់ ដែលបង្កលក្ខណៈងាយស្រួលដល់ការលូតលាស់ របស់បាក់តេរីអ៊ីកូលី បណ្តាលឲ្យកូនជ្រូករាត ។ ម្យ៉ាងទៀតនៅ ពេលអាកាសធាតុត្រជាក់ ធ្វើឲ្យកូនជ្រូកបាត់បង់ថាមពល ចុះខ្សោយមិនអាចដើរទៅបោកដោះបាន ជាហេតុធ្វើឲ្យកូនជ្រូក ស្លាប់ ។

ពេលមានកូនជ្រូករាត ត្រូវប្រញាប់ព្យាបាលជាបន្ទាន់ ព្រោះវានឹងធ្វើឲ្យកូនជ្រូកខ្សោះទឹកខ្លាំង ហើយពិបាកនឹងជួយ

សង្គ្រោះ ។ ប្រសិនបើកូនជ្រូក ១ ឬ ២ក្បាល រាត ត្រូវព្យាបាល កូនជ្រូកទាំងអស់ ដោយចាក់ថ្នាំ កូលីស្តីន ដូចជា ប៊ីយ៉ូកូលី ស្ទីន (Biocolistine) អំពីដីចហ្សាឡោន (Ampidexalone) ០.៥សេសេ/ក្បាល ចាក់ ១ថ្ងៃ ២ដង (ព្រឹក និងល្ងាច) រហូត



កូនជ្រូកទើបនឹងកើតរាត ដោយសារអ៊ីកូលី (E. Coli)

ដល់ជា ។

សំខាន់ជាងនេះ បើរោគកើតលើកូនជ្រូកអាយុ ១ថ្ងៃ ត្រូវពិនិត្យមេជ្រូកផងដែរ ដូចជាសីតុណ្ហភាព កន្សោមដោះ ទឹកដោះ ... ព្រោះជួនកាលកូន ជ្រូកអាចឆ្លងមេរោគអីកូលី តាមរយៈទឹកដោះ ។ ពេលកូនរាត ត្រូវតែព្យាបាលមេផងដែរ ដោយប្រើទ្រីមេតូប្រីម ជាមួយស៊ុលហ្វា (Trimetoprim + Sulfa) ចាក់ ១ថ្ងៃម្តង រយៈពេល ៣ថ្ងៃ ។

កូនជ្រូកត្រូវការជាតិដែក ៧-៩ មក្រ/ថ្ងៃ តែតាមរយៈ ទឹកដោះរបស់មេផ្តល់ឲ្យកូនជ្រូកទទួលបានត្រឹមតែ ១-២ មក្រ /ថ្ងៃ ដូចនេះត្រូវបន្ថែមជាតិដែក ៦-៧ មក្រ/ថ្ងៃ ថែមទៀត ។ កង្វះជាតិដែកបណ្តាលឲ្យកូនជ្រូកស្លេកស្លាំង ក្រិន និងរាត។

ដើម្បីឲ្យកូនជ្រូកមានសុខភាពល្អ រឹងមាំ រស់បានច្រើន ត្រូវអនុវត្តដូចខាងក្រោម ៖

- អាយុ ១ថ្ងៃ ត្រូវចាក់ ឡង់អាម៉ុក (Longamox) ឬ Amox LA ០.៥សេស ដើម្បីការពារមេរោគជ្រៀត ចូលតាមរយៈការកាត់ទងធ្មិត ការកាត់ធ្មេញ និងការ



ការចាក់ ឡង់អាម៉ុក (Longamox)

កាត់កន្ទុយ ការពារការរលាកសន្លាក់ ព្រមទាំងការ ធ្លាក់ពោះរៀន (អែកនី ឬកូន) ។



ការចាក់ជាតិដែក (Iron dextran)

- អាយុ ២ថ្ងៃ ត្រូវចាក់ជាតិដែក (Iron dextran) ១សេស តាមសាច់ដុំក និងចាក់រំលឹកម្តងទៀត នៅពេលកូនជ្រូកមានអាយុ ៧-១០ថ្ងៃ ។ ការចាក់ ជាតិដែកនេះ ដើម្បីការពារភាពស្លេកស្លាំង (កង្វះ ឈាម) លូតលាស់យឺត ។

- អាយុ ៣ថ្ងៃ ត្រូវបញ្ជាក់ តុលត្រាសេរីល (បេកុកប្តូ អង់ទីកុក) (Toltrazuril) ១មល តាមមាត់ ដើម្បី ការពារជំងឺកុកស៊ីដូស (រាតពណ៌ប្រផេះ) ដែល កើតមានលើកូនជ្រូកអាយុពី ៧-១៥ថ្ងៃ ។ ជំងឺនេះ ពិបាកព្យាបាលណាស់ វាមិនបណ្តាលឲ្យកូនជ្រូក



ការបញ្ជាក់តុលត្រាសេរីល

ស្លាប់ទេ តែវាធ្វើឲ្យកូនជ្រូកលូតលាស់យឺត នៅ ពេលផ្តាច់ដោះមានសភាពស្អុម និងរូបរាងមិនល្អ។

២.៥. ការផ្តល់ចំណីដល់មេជ្រូក

គួរផ្តល់ចំណីដល់មេជ្រូក ២ដង/ថ្ងៃ រួមជាមួយការផ្តល់ ទឹកឲ្យបានគ្រប់គ្រាន់ទាំងបរិមាណ និងគុណភាព ហើយត្រូវ ដាក់ឲ្យមានជាប្រចាំ ។

ចំណីសំខាន់របស់កូនជ្រូកគឺទឹកដោះ ដូចនេះបើមេ ផ្តល់ទឹកដោះគ្រប់គ្រាន់ វានឹងធ្វើឲ្យកូនថ្លោស ។ ដើម្បីធានា គុណភាពទឹកដោះល្អត្រូវ ៖

- ពិនិត្យលើការផឹកទឹករបស់មេ (៣០-៤០លីត្រ/ថ្ងៃ)
- បង្កើនបរិមាណប្រូតេអ៊ីនក្នុងចំណី (សណ្តែកសៀង ម្សៅត្រី)
- នៅថ្ងៃកើតកូនមិនត្រូវផ្តល់ចំណីដល់មេជ្រូកទេ ប៉ុន្តែត្រូវផ្តល់ទឹកឲ្យបានគ្រប់គ្រាន់ ។ នៅថ្ងៃទីពីរ និងថ្ងៃបន្ទាប់ ត្រូវផ្តល់ចំណីឲ្យមេជ្រូកស៊ីច្រើនជា បណ្តើរៗ ដោយផ្តល់ ២-៤គក្រ/ថ្ងៃ ។

២.៦. ការគ្រប់គ្រងជ្រូក

គួរអនុវត្តលើកូនជ្រូកឈ្មោលដែលមានអាយុពី ៧-១០ថ្ងៃ ព្រោះកូនជ្រូកនៅតូច ធ្វើឲ្យរបួសឆាប់ជាសះស្បើយ និងកូនជ្រូកនៅមានកម្លាំងខ្លាំង ដោយសារដំណាក់កាលនេះមេជ្រូកនៅមានទឹកដោះគ្រប់គ្រាន់សម្រាប់ បំបៅកូនរបស់វា ។ បច្ចេកទេសគ្រៀវមានភាពងាយស្រួល តែក៏ត្រូវមានការប្រុងប្រយ័ត្នដែរ ដើម្បីការពារកុំឲ្យ មេរោគឆ្លងចូលក្រោយពេលគ្រៀវ រលាកស្រោមពោះវៀន និងតេតាណូស ។

មុនគ្រៀវត្រូវចាក់អាណាហ្សាំង ដើម្បីបំបាត់ការឈឺចាប់ ត្រូវលាងសំអាតស្បែកពងស្វាស និងសម្ភារៈ ដែលត្រូវប្រើ ។ ត្រូវគ្រៀវចុះក្រោមបន្តិច ដើម្បីកុំឲ្យមានឈាមដក់ជាប់កន្លែងវះ ។ ប្រើកាំបិតមុតស្រួចវះ១/៣ នៃពងស្វាស វះបញ្ឈរពាក់ កណ្តាលស្បែកពងស្វាសនីមួយៗ ។ បន្ទាប់មកច្របាច់ពងស្វាសឲ្យល្បឿនចេញមកក្រៅ រួចទាញវាចេញ កាត់បំពង់ពងស្វាស ឲ្យខ្លីតាមដែលអាចធ្វើទៅបាន ហើយបាញ់ទឹកអ៊ីយ៉ូឌីនចូលកន្លែងវះកាត់ ។ គ្រៀវរួច ត្រូវចាក់អាម៉ុកស៊ីលីន ដើម្បីការពារការ ជ្រៀតចូលរបស់មេរោគ និងឲ្យកូនជ្រូកនៅកន្លែងស្ងួត ។



ស្ទាបឲ្យច្បាស់ថាវាមានពងស្វាសពីរ



កូនជ្រូកមានបញ្ហាធ្លាក់ពោះវៀន (ពងកោប)



លាងសំអាតពងស្វាសដោយអាល់កុល ឬអ៊ីយ៉ូឌីន



ច្របាច់ពងស្វាសឲ្យជាប់



វះលើពងស្វាសត្រង់ចំណុចកណ្តាល



ឈ្លិចពងស្វាស



កាត់បំពង់តភ្ជាប់ពងស្វាស



សម្លាប់មេរោគជាមួយអ៊ីយ៉ូឌីន

មិនត្រូវត្រៀមកូនជ្រូកដែលមានបញ្ហាធ្លាក់ពោះរៀន (ពងកោប) ក្នុងពងស្វាសនោះទេ ។

២.៧. បញ្ហាដែលច្រើនកើតមានលើមេជ្រូក និងកូនជ្រូក

- ប្រដាប់បន្តពូជមានទឹកលំហូរពណ៌ស បញ្ជាក់ថាស្បូនមានជំងឺឆ្លង
- កន្សោមដោះក្តៅ និងដុំពកៗ បញ្ជាក់ថាកន្សោមដោះមានជំងឺឆ្លង (ជំងឺលាសដោះ)
- មេជ្រូកដេក មិនឲ្យកូនបោដោះ បញ្ជាក់ថាកន្សោមដោះរបស់វាមានបញ្ហា ស្ទះទឹកដោះ ឬឈឺចាប់ ដោយសារមិនបានកាត់ធ្មេញព្រៃរបស់កូនជ្រូក
- មេជ្រូកខ្វះថាមពល/ក្តៅ បញ្ជាក់ថាមេជ្រូកមិនមានសុខភាពល្អ ដែលបណ្តាលឲ្យវាមិនថែទាំកូន
- មេជ្រូកមិនស៊ីចំណី អាចបញ្ជាក់ថាការផ្តល់ចំណីច្រើនពេក ឬមិនមានទឹកផឹក ឬមេជ្រូកមិនមានសុខភាពល្អ
- កូនជ្រូកស្គម និងរោមបះ នោះបញ្ជាក់ថាខ្វះទឹកដោះ ។ តែប្រសិនបើដុសសំអាត វាមានពណ៌ស ឬស្លេកស្លាំង កូនជ្រូកអាចបណ្តាលមកពីខ្វះជាតិដែក
- កូនជ្រូកនៅមិនស្ងៀម និងនៅជិតមេវា បញ្ជាក់ថាកូនជ្រូកមិនបានទទួលទឹកដោះគ្រប់គ្រាន់ មេវាមិនមានទឹកដោះគ្រប់គ្រាន់
- កូនជ្រូកជាច្រើនដេកគរលើគ្នា បញ្ជាក់ថាកូនជ្រូករងារពេក
- កូនជ្រូកនៅគរលើគ្នា បញ្ជាក់ថាវាត្រជាក់ ឬមិនសប្បាយរីករាយ
- ក្រមុំដំបៅក្រៀមលើមុខ និងក្បាលជង្គង់ បញ្ជាក់ថាកូនជ្រូកខាំគ្នាពេលស៊ីចំណី ពីព្រោះពួកវា មិនបានទទួលទឹកដោះគ្រប់គ្រាន់ ។ បើកូនជ្រូកមានស្នាមរលាត់តែជង្គង់ មានន័យថាកម្រាលទ្រុងត្រឹមពេក
- ស្បែកកូនជ្រូកពេលដុះសំអាតពណ៌លឿង គឺទឹកដោះមេជ្រូកដែលកូនបោច្រើនពេក តែបើដុសសំអាតទៅពណ៌ស ឬក្រហម អាចបណ្តាលមកពីបាក់តេរី ដូចនេះត្រូវការព្យាបាលដោយអង់ទីប៊ីយ៉ូទិក
- មេជ្រូកមិនដុះអាចម៍ ឬលាមករឹងមូល បញ្ជាក់ថាមេជ្រូកភ្លៀន ធ្វើឲ្យមេជ្រូកមិនសុខស្រួល ជាបុព្វហេតុនាំឲ្យមានបញ្ហាទឹកដោះ ។



មានតទៅលេខ ៤៧

បច្ចេកទេសចិញ្ចឹមជ្រូកដាលគុណៈគ្រួសារ

ភពិលេខ ៤៦

ដោយ: នាយកដ្ឋានផលិតកម្ម និងបសុព្យាបាល

៧. ការថែទាំ កូនផ្តាច់ដោះ ជ្រូកជំទង់ និងជ្រូកសាច់

ការផ្តាច់ដោះគឺជាការបំបែកកូនចេញពីមេ ។ នៅពេលកូនជ្រូកមានអាយុ ៣សប្តាហ៍ មេជ្រូកមិនអាចផលិតទឹកដោះឲ្យបានគ្រប់គ្រាន់សម្រាប់កូនរបស់វាទេ ជាពិសេសនៅពេលបរិមាណកូនជ្រូកមានពី ៨-៩ក្បាល ក្នុងមួយសំបុក ។ដូចនេះត្រូវបង្ហាត់កូនជ្រូក ឲ្យចេះស៊ីចំណីនៅពេលដែលវាមានអាយុចាប់ពី ៧-១០ថ្ងៃ ។

ត្រូវផ្តល់ចំណីដែលមានប្រូតេអ៊ីនខ្ពស់ ២២% ដោយកិនឲ្យម៉ដ្ឋ ។ យកល្អិតផ្តាច់ដោះនៅពេលដែលកូន មានអាយុ ២៨ថ្ងៃ និងមានទម្ងន់ ៨គក្រ ។



ដាក់ចំណីបន្ថែមដល់កូនជ្រូក ក្នុងបរិមាណតិចតួច

១. ការផ្តាច់ដោះ:

- ចំណុចសំខាន់នៃការផ្តាច់ដោះគឺ ៖
- កូនជ្រូកមានអាយុ ៤សប្តាហ៍
- មានសុខភាពល្អ
- ផ្តាច់ដោះកូនជ្រូកទាំងអស់ក្នុងសំបុក ពេលតែមួយ
- យកមេចេញពីទ្រុងបង្កើតកូន
- ចាប់កូនជ្រូកយកទៅដាក់ក្នុងទ្រុងដែលសមស្រប

• មិនត្រូវដាក់កូនជ្រូកទាំងតូច ទាំងធំ នៅលាយឡំគ្នាឡើយ ។

១.១. ការរៀបចំទ្រុងផ្តាច់ដោះ:

ប្រសិនបើអាច ត្រូវធ្វើឲ្យឆ្ងាយពីគេ ដើម្បីចៀសវាងកុំឲ្យឆ្លងមេរោគ ព្រោះកូនជ្រូកលែងទទួលភាពស្ងប់ពីមេហើយ ប្រព័ន្ធការពារជំងឺរបស់វានៅខ្សោយ មិនអាចទប់ទល់នឹងមេរោគបាន ។

ទ្រុងកូនផ្តាច់ដោះ គួរសង់ខ្ពស់ផុតពីដីប្រហែល(០.៥-១ម) កម្រាលជាបន្ទះឬស្បូវ ឬឈើតូចៗ ឬដែក ដើម្បីកុំឲ្យទ្រុងសើម ដោយសារលាមករបស់វាមិនជាប់នៅលើកម្រាលមានខ្យល់ចេញចូលបានល្អ និងកាត់បន្ថយ ការចម្លងមេរោគធ្វើឲ្យឆ្ងាយពីគេ ដើម្បីចៀសវាងកុំឲ្យឆ្លងមេរោគ ព្រោះកូនជ្រូកលែងទទួលភាពស្ងប់ពីមេ ហើយប្រព័ន្ធការពារជំងឺរបស់វានៅខ្សោយ មិនអាចទប់ទល់នឹងមេរោគបាន ។

ទ្រុងដែលមានកម្រាលស៊ីម៉ងត់ ជាកន្លែងស្នាក់នៅរបស់ពពួកបាក់តេរី ។ ជាពិសេសទ្រុងគគ្រើមពេក បណ្តាលឲ្យពួកមេរោគលាក់ខ្លួនចេញពីការបោសសំអាតបាន ដូចនេះត្រូវធ្វើការបោសសំអាតជាប្រចាំ និងត្រូវបាញ់ថ្នាំសម្លាប់មេរោគឲ្យបានញឹកញាប់ ។

យកល្អិតមានទ្រុងផ្តាច់ដោះពីរ ព្រោះងាយស្រួលបំបែកកូនជ្រូកទៅតាមមាឌរបស់វា ។ ពេលផ្តាច់ដោះ ដំបូងចាំបាច់ត្រូវការពារកុំឲ្យកូនជ្រូកត្រូវខ្យល់ខ្លាំង ។ ទីធ្លាទូលាយ កន្លែងរស់នៅកកក្តៅ ចំណី និងទឹកមានគុណភាពល្អ ត្រូវមានគ្រប់ពេល នៅពេលដែលកូនជ្រូកត្រូវការ ។ ត្រូវតាមសង្កេតដោយយកចិត្តទុកដាក់ និងព្យាបាលភ្លាមៗចំពោះកូនជ្រូកណាមួយដែលមានបញ្ហា ។

១.២. ក្រោយពេលផ្តាច់ដោះ:

មុននឹងបំបែកទៅដាក់ទ្រុងថ្មី ត្រូវទុកកូនដែលទើបផ្តាច់ដោះឲ្យនៅក្នុងទ្រុងចាស់ ១សប្តាហ៍សិន ។ ដោយគ្មានការថែទាំពីមេ បើសិនជាប្តូរទៅនៅទ្រុងថ្មីភ្លាម អាចបណ្តាលឲ្យកូនជ្រុកត្រេសខ្លាំងឡើង ជាហេតុធ្វើឲ្យកូនជ្រុកងាយទទួលជំងឺ ។

កូនជ្រុកត្រូវរស់នៅជាមួយជ្រុកផ្សេង ឬបំបែកចេញពីគ្នាទៅតាមមាឌ ជាហេតុធ្វើឲ្យពួកវាក៏យឺត និងខាំគ្នា។ ត្រូវផ្តល់កំដៅដល់ពួកវា ព្រោះវាលែងបានទទួលកំដៅពីមេទៀតហើយ ។



ទ្រុងជំ និងសើម មិនល្អសម្រាប់កូនជ្រុកទើបផ្តាច់ដោះ



ទ្រុងត្រូវតែស្អាត និងស្ងួត



បន្ទាប់ពីផ្តាច់ដោះជ្រុកខាំគ្នា



ស្លាកស្នាមក្រោយពេលខាំគ្នា



កូនជ្រុករងរាង និងស្រកទម្ងន់



កូនជ្រុកមានភាពកក់ក្តៅ ក្រោមកំដៅ

១.៣. ការផ្តល់ទឹក និងចំណីដល់កូនជ្រូកផ្តាច់ដោះ

កូនជ្រូកតូចៗលូតលាស់លឿនណាស់ ប្រសិនបើការថែទាំបានល្អ ផ្តល់ចំណី និងទឹកបានគ្រប់គ្រាន់ ។

ការផ្តល់ទឹក

- ត្រូវឲ្យកូនជ្រូកផឹកទឹកបានគ្រប់គ្រាន់ ពិសេសក្បាលបឺត មិនត្រូវដាក់ខ្ពស់ពេកទេ
- ក្នុងទឹកអាចមានមេរោគជាច្រើនដូចជា អីកូលី ស្តាហ្វីឡូកុកគុស ជាដើម ។ ដូច្នេះដើម្បីការពារ កុំឲ្យកូនជ្រូកភាគ ត្រូវលាយក្លរីន (Chlorine) ក្នុងទឹក ២-៣ក្រាម/១០០លីត្រ



កូនជ្រូកផឹកទឹកតាមក្បាលបឺត



ការផ្តល់ទឹកមិនសមស្រប ខ្លះខ្លាយទឹក ទ្រុឌសើម

ការផ្តល់ចំណី

- ចាប់ផ្តើមការផ្តល់ចំណីលើកទី ១ ដល់កូនជ្រូកអាយុ ២៨ថ្ងៃ ពី ២០០-២៥០ក្រាម/ក្បាល/ថ្ងៃ
- បង្កើនរបបអាហារ ១០០ក្រាម/ក្បាល/ថ្ងៃ នៅអាទិត្យនីមួយៗបន្តបន្ទាប់
- នៅអាយុ ៨សប្តាហ៍ ត្រូវផ្តល់ចំណីពី ៦០០-៧០០ក្រាម/ក្បាល/ថ្ងៃ
- ក្រោយពេលផ្តាច់ដោះកូនជ្រូកងាយនឹងទទួលមេរោគដូចជា អីកូលី (E.Coli) (បង្កឲ្យរាគ) មីកូប្លាស្មា (Mycoplasma) បង្កឲ្យក្អក ដូច្នេះក្រោយពេលផ្តាច់ដោះភ្លាម ត្រូវលាយអង់ទីប៊ីយ៉ូទិក ក្នុងចំណីឲ្យកូនជ្រូកស៊ីរយៈពេល ១០ថ្ងៃ ដូចជា ៖
 - កូលីស្តីន ជាមួយទីឡូស៊ីន (Colistin + Tylosin)
 - ហ្លរីហ្វេនីកុល (Florfenicol)



ការលាយអង់ទីប៊ីយ៉ូទិកក្នុងចំណីកូនជ្រូក



ព្រូនធ្វើឲ្យកូនជ្រូកលូតលាស់យឺត និងខ្សោយ

• បើសិនជាមិនបានចាក់ថ្នាំអ៊ីវេម៉ិចទីន (Ivermectine) លើមេដើមមុនពេលកើតកូន ២សប្តាហ៍ទេ នោះនៅពេល ផ្តាច់ដោះត្រូវតែចាក់ អ៊ីវេម៉ិចទីនដល់កូនជ្រូក

- អ៊ីវេម៉ិចទីន ១% ប្រើ ០.២៥សេសេ/ក្បាល
- អ៊ីវេម៉ិចទីន ០.២៥% ប្រើ ១សេសេ/ក្បាល

២. ជ្រូកជំនប់ និងជ្រូកសាច់

សំដៅចាប់ពីផ្តាច់ដោះរហូតដល់ពេលលក់ ។ នៅពេលដែលកូនជ្រូកមានអាយុ ១២សប្តាហ៍ ឬនៅពេលដែលវាមាន ទម្ងន់ ១៨-២០គក្រ ត្រូវបំបែកយកទៅដាក់ក្នុងទ្រុងជ្រូកសាច់ ។ ការបំបែកនេះបើធ្វើនៅពេល ជ្រូកនៅក្មេងពេក ឬទម្ងន់ស្រាល ពេក អាចកាត់បន្ថយសមត្ថភាព និងលទ្ធភាពនៃការលូតលាស់របស់ជ្រូក ។

ទំហំទីធ្លា និងការផ្តល់ចំណី មានសារៈសំខាន់ណាស់ ពិសេសនៅពេលដែលពួកវាកាន់តែធំ ។ ជ្រូក ដែលខ្សោយ និង តូច មិនអាចប្រជែងស៊ីជាមួយគេបាន ធ្វើឲ្យពួកវាស៊ីមិនបានគ្រប់គ្រាន់ នាំឲ្យវាកាន់តែតូចជាងគេ ។ ក្នុងទ្រុងនីមួយៗ យ៉ាង ហោចណាស់ក៏មានក្បាលបីទឹកពីរដែរ និងមានទឹកគ្រប់ពេល ដោយត្រួតពិនិត្យ មើលទឹកជារៀងរាល់ថ្ងៃ ។

ក្នុងទ្រុង យកល្អគួរតែដាក់សីតុណ្ហមាត្រ ដើម្បីតាមដានសីតុណ្ហភាពក្នុងទ្រុង (២៥-២៨អង្សាសេ) ។



៨. ការធ្វើអនាម័យ និងវិធានការការពារសុខភាពសត្វ

ដើម្បីការពារជំងឺបាន គឺការរៀបចំកសិដ្ឋានឲ្យមានអនាម័យល្អ ។ ពេលគឺត្រូវសំអាតលាមកចេញពីទ្រុង ជារៀងរាល់ថ្ងៃ ។ ការបោសសំអាតក្នុងទ្រុងជារៀងរាល់ថ្ងៃ ជួយកាត់បន្ថយគ្រោះថ្នាក់នៃការផ្ទុះជំងឺ ។ រាល់ពេលសំអាត គួរប្រើជាមួយថ្នាំសម្លាប់មេរោគ ដូចជាហ្វូរម៉ាដែន ធីអេដ ៤ អ៊ីយ៉ូដាវិច បាយអូត្រីន ។

ការសម្លាប់មេរោគ និងការធ្វើអនាម័យបានល្អ កាត់បន្ថយការរីករាលដាលនៃជំងឺឆ្លងទាំងឡាយ ។ ម្យ៉ាងទៀតការដាក់ជ្រូកតាមប្រភេទ និងទម្ងន់ ក៏ជាវិធីមួយជួយកាត់បន្ថយការផ្ទុះជំងឺ និងការរីករាលដាលនៃជំងឺ ផងដែរ ។

យកល្អគួរតែបំបែកកូនជ្រូកដែលកូច ឬខ្សោយជាងគេ ចេញពីកូនជ្រូកដែលមានមាឌធំ ឬខ្លាំងជាង ដើម្បីឲ្យកូនជ្រូកដែលមានមាឌតូច បានស៊ីចំណីគ្រប់គ្រាន់ ។

១. សកម្មភាពទូទៅ

- សំអាត និងបាញ់ថ្នាំសម្លាប់មេរោគជាប្រចាំ ហើយផ្តល់ទឹក និងចំណីដែលមានគុណភាព ឲ្យបានគ្រប់គ្រាន់
- ទ្រុងត្រូវមានខ្យល់ចេញ ចូលបានល្អ (មិនត្រជាក់ពេក និងមិនក្តៅពេក)
- កម្រាលត្រូវស្អាត និងមានអនាម័យ
- មិនត្រូវដាក់ជ្រូកក្នុងទ្រុងចង្អៀតពេក គួរដាក់តាមទម្ងន់ ប្រភេទ និងតាមអាយុ
- លុបបំបាត់ប្រភពបង្កើតមេរោគ ដូចជាលាមក ទឹកនោម កម្រាលរបស់ជ្រូកឈឺ និងជ្រូកស្លាប់
- បំបែកជ្រូកឈឺចេញពីជ្រូកជា ។ ឯជ្រូកស្លាប់ត្រូវយកទៅកប់ក្នុងរណ្តៅជម្រៅយ៉ាងតិច ១ម៉ែត្រ
- ត្រួតពិនិត្យចរាចរសត្វចេញ និងចូលក្នុងភូមិ ។

២. ការការពារខ្លឹមដោយការដាក់ដោយឡែក

- មុននឹងដាក់បញ្ចូលជ្រូកថ្មីក្នុងហ្វូង ចាំបាច់ត្រូវបង្វែងទុកក្នុងទ្រុងមួយដោយឡែក រយៈពេលពី ២-៣សប្តាហ៍សិន ដោយផ្តល់ទឹក និងចំណីដល់ជ្រូកឲ្យបានគ្រប់គ្រាន់ ដើម្បីឲ្យប្រាកដថាជ្រូកថ្មីនោះមានជំងឺ ឬគ្មានជំងឺ ។

៣. ការណែនាំ

- មិនត្រូវប្រើវ៉ាក់សាំងដែលហួសថ្ងៃកំណត់ ត្រួតពិនិត្យមើលពណ៌របស់វ៉ាក់សាំង និងអានការណែនាំប្រើប្រាស់ឲ្យបានច្បាស់លាស់ ចៀសវាងការប្រើលើសកម្រិត ឬចាក់បញ្ចូលថ្នាំខុសទីតាំង អាចបណ្តាលឲ្យជ្រូកអាប់សែនៅកន្លែងចាក់ ។
- វ៉ាក់សាំងត្រូវរក្សាទុកក្នុងទូរទឹកកក ក្នុងសីតុណ្ហភាព ២-៨ អង្សាសេ ។ ករណីបើកលាយហើយ គួរតែប្រើឲ្យអស់ក្នុងរយៈពេល ២-៣ម៉ោង ក្រោយពេលលាយ ហើយរក្សាទុកក្នុងធុងទឹកកក ជាប្រចាំ ។ តែបើវ៉ាក់សាំងងាប់ (វ៉ាក់សាំងមានលាយជាតិប្រេង) អាចរក្សាទុកបាន ១សប្តាហ៍។
- ត្រូវស្សោរស៊ីរ៉ាំង និងម្ជុល ដើម្បីសម្លាប់មេរោគ ។
- សំបក ឬសំណល់ ក្រោយពេលប្រើរួចត្រូវបំបែកឲ្យបានត្រឹមត្រូវ ចៀសវាងការចម្លងជំងឺ ។
- ត្រូវចាក់វ៉ាក់សាំងលើសត្វដែលមានសុខភាពល្អ ។

៩. ជំងឺដែលមើលទៅដូចជាជំងឺមេរៀន និងកូនជ្រូក

ដើម្បីធ្វើការព្យាបាលឲ្យមានប្រសិទ្ធភាព សំខាន់បំផុត គឺការធ្វើរោគវិនិច្ឆ័យបានច្បាស់លាស់ បើសន្និដ្ឋាន រោគសញ្ញា មិនបានត្រឹមត្រូវ មុខជាប្រើថ្នាំខុស ព្រោះថ្នាំមានប្រសិទ្ធភាព ជាក់លាក់ផ្សេងៗគ្នា ។

រោគសញ្ញា គឺជាសញ្ញាដ៏ច្បាស់នៃជំងឺ ដែលបានលេច ឡើងខុសធម្មតាលើខ្លួនសត្វ ។ ដូចនេះដើម្បីធ្វើ រោគវិនិច្ឆ័យ បានច្បាស់លាស់ គួរអនុវត្តតាមវិធីសាស្ត្រដូចខាងក្រោម ៖

- ចូលឲ្យជិតសត្វ ពិនិត្យមើលលើដងខ្លួនទាំងមូល របស់សត្វ (ក្បាល ត្រចៀក ច្រមុះ ការដកដង្ហើម ជើង មាត់ ... តើមានស្លាកស្នាមអ្វីដែរឬទេ ?
- សង្កេតមើលការក្រោក និងការផ្លាស់ទីរបស់សត្វ
- ត្រូវប្រើសីតុណ្ហមាត្រ សម្រាប់វាស់កំដៅសត្វ
- ពិនិត្យមើលការស៊ីចំណីរបស់សត្វ
- ពិនិត្យមើលស្បែក
- ពិនិត្យមើលភ្នែក
- ពិនិត្យមើលដុំពក
- ពិនិត្យមើលទ្វារធំ និងលាមក
- ពិនិត្យមើលផ្លូវបន្តពូជ និងទឹកនោម
- ពិនិត្យមើលកន្សោមដោះ
- ពិនិត្យមើលប្រព័ន្ធប្រសាទ

១. រោគសញ្ញា

បណ្តាលមកពីស្ថាប្យឡូកុកកូស ។ កើតលើកូន ជ្រូក មិនទាន់ផ្តាច់ដោះ ។

១.១ រោគសញ្ញា



កូនជ្រូកមានខ្លាញ់រងើមលើស្បែក

- ដំបូងចំណុចតូចៗពណ៌ត្នោតចាស់ ចាប់ផ្តើមចេញ ពីផ្នែកមុខ ឬជើង
- បន្ទាប់មកប្រែទៅជាពណ៌ត្នោត ហើយរាលដាល បន្តិចម្តងៗរហូតដល់ពេញខ្លួនទាំងមូល ។

១.២. ការការពារ

- ចៀសវាងកម្រាលស្នូតពេក
- លាងសំអាតដោះមេជ្រូកជាមួយអ៊ុយយ៉ូឌីន ២ដង/ថ្ងៃ

១.៣. ការព្យាបាល

- ការព្យាបាលគ្មានប្រសិទ្ធភាព
- ការចាក់អាម៉ុកស៊ីលីន អិលអេ ឡាំងកូមីស៊ីន ដើម្បី ការពារជំងឺផ្លៀតឱកាស

២. ជំងឺក្រហម

២.១ រោគសញ្ញា

- ផ្តាច់ក្រហមធំៗនៅលើស្បែក ប្រែទៅជាខ្មៅ
- ជ្រូកស្លាប់យ៉ាងទាន់ហាន់ (ករណីស្រួចស្រាវ
- កំដៅឡើងដល់ ៤១អង្សាសេ

២.២. ការការពារ

- ចាក់វ៉ាក់សាំងការពារ នៅពេលជ្រូកមាន អាយុ ៣ខែ ។



ផ្តាច់ក្រហមលើស្បែក

២.៣. ការព្យាបាល

- ចាក់ប៉េនីស៊ីលីន អាម៉ុកស៊ីលីន ពី ៣-៥ថ្ងៃ

៣. អន្តែ

បង្កឡើងដោយបរាសិតនៅលើស្បែក ។

៣.១. រោគសញ្ញា

- មានចំណុចក្រហមៗជាច្រើននៅលើស្បែកសំខាន់នៅក្រុងខ្នង និងពោះ
- ជ្រូកនៅមិនសុខ និងត្រជុសច្រើន
- បក់ត្រចៀកចុះឡើង
- ប៉ះពាល់ដល់កំណើនទម្ងន់ប្រចាំថ្ងៃ ។



ចាក់អ៊ីរ៉ែមីតនៅក្រោមស្បែក



ផ្ទាំងក្រហមលើស្បែក

៤. សត្វល្អិតខាំ

៤.១. រោគសញ្ញា

- មានស្នាមអុចៗក្រហម និងរលាត់តិចៗ លើស្បែក
- មានការបាត់បង់ឈាម និងការលូតលាស់ តិចតួច



ស្នាមអុចបន្ទាប់ពីមូស/រុយខាំ

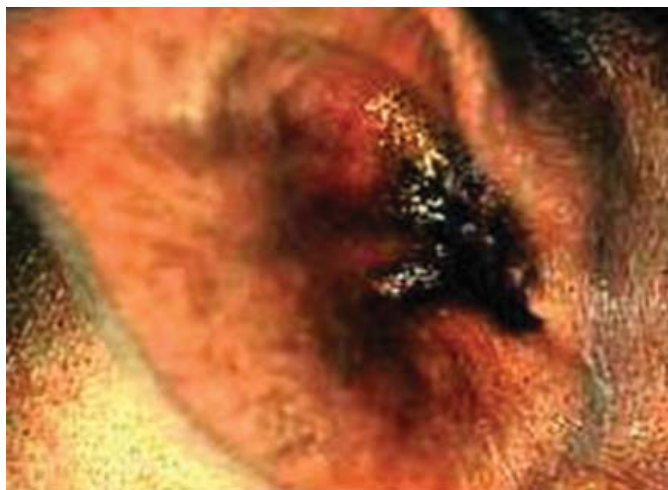
៣.២. ការការពារ

ព្យាបាលជ្រូករាល់ ២-៣ខែម្តង ។

៣.៣. ការព្យាបាល

- ចាក់អ៊ីរ៉ែមីត ១មល/៣០គក្រ ១ថ្ងៃចាក់ ២ដង រយៈពេល ១សប្តាហ៍ ។

៤.២. ការការពារ



រោគសញ្ញាអង្កែនៅត្រចៀក



រុយ/មូស ខាំ រួមជាមួយការចម្លងជំងឺបន្ទាប់បន្សំ ដូចជាស្តាហ្វីឡូកុកគូស (Staphylococcus)

- ប្រើថ្នាំបាញ់សម្លាប់សត្វល្អិត (ទ្រិចលំរហុង) លើជម្រករុយ ព្យាបាលជ្រូក
- ថ្នាំប៊ុយតុកលើខ្លួនសត្វ រាល់ ២ខែម្តង
- បើស្បែករលាត់ខ្លាំង ចាក់ថ្នាំ ដិចសាមេតាសូន
- បាញ់ថ្នាំប៊ុយតុកលើខ្លួនសត្វ រាល់ ២ខែម្តង
- បើស្បែករលាត់ខ្លាំង ចាក់ថ្នាំ ដិចសាមេតាសូន ។

៥. ស្បែកក្រហមដោយកំដៅថ្ងៃ

- ៥.១. រោគសញ្ញា
 - ស្បែកក្រហម
 - ស្បែករលាក ហើយសើម
 - ជ្រូកបង្ហាញការឈឺចាប់ និងនៅមិនសុខ។
- ៥.២. ការការពារ
 - ត្រូវមានម្លប់នៅក្នុងទ្រុង ។
- ៥.៣. ការព្យាបាល
 - បាញ់ទឹក
 - មានទឹកគ្រប់គ្រាន់សម្រាប់ជ្រូកផឹក
 - ចាក់ថ្នាំប៉ារ៉ាសេតាម៉ុល ។



ស្បែកក្រហមដោយសារកំដៅថ្ងៃ

៦. ជំងឺប៉េស្ត

ជាជំងឺបង្កឡើងដោយពួកវីរុស អាចកើតឡើងលើជ្រូកគ្រប់អាយុ និងបណ្តាលឲ្យកូនជ្រូកស្លាប់ស្ទើរ ១០០% ។ ជំងឺនេះអាចកើតមានជាសណ្ឋានស្រួចស្រាវ (ជ្រូកអាចស្លាប់យ៉ាងរហ័ស) និងមិនស្រួចស្រាវ (ជ្រូកមិនស្លាប់ តែវាខ្សោយ លូតលាស់យឺត) ។

ជាទូទៅជំងឺប៉េស្តមិនស្រួចស្រាវ ច្រើនបណ្តាលមកពីការចាក់វ៉ាក់សាំងមិនមានគុណភាព វ៉ាក់សាំងមិនបានថែ

រក្សាក្នុងផ្ទះទឹកកកត្រឹមត្រូវ មិនបានអនុវត្តតាមកម្មវិធី ។

៦.១. រោគសញ្ញា

- កំដៅឡើងពី ៤០-៤១អង្សាសេ
- លាមករាតពណ៌លឿងប្រផេះ បន្ទាប់មកភ្លៀនពណ៌ខ្មៅមូលតូចៗ
- ដំណើរទ្រេតទ្រោត ច្រើនអង្គុយចុះ នៅមិននឹង
- ស្បែកមានស្នាមអុចៗក្រហមនៅលើដងខ្លួន
- រលាកកែវភ្នែក ដោយមានហូរទឹកភ្នែក ឬឈាមចេញពីភ្នែក ។



៦.២. ការព្យាបាល

ជំងឺនេះគ្មានថ្នាំព្យាបាលទេ តែអាចប្រើអង់ទីប៊ីយ៉ូទិកដូចជាអាម៉ិកស៊ីលីន អុកស៊ីតេត្រាស៊ីគ្លីន ជាដើម ហើយក៏ត្រូវប្រើថ្នាំបញ្ចុះកំដៅ និងវីតាមីនផងដែរ ដើម្បីឲ្យប្រព័ន្ធការពាររបស់ជ្រូកបានប្រសើរឡើង អាចទប់ទល់ នឹងជំងឺឱកាសនិយមដូចជា មីកូប្លាស្មា សារទឹក ស្រ្តីបតូកុកគុស ... ។



រលាកកែវភ្នែក និងឈាមហូរចេញពីភ្នែក

៦.៣. ការការពារ

ចាក់វ៉ាក់សាំងឲ្យកូនជ្រូកនៅអាយុ ៣ សប្តាហ៍ ៧ សប្តាហ៍ និង ១១សប្តាហ៍ រួចបន្ទាប់មករាល់ ៦ខែម្តង ។

៧. ជំងឺត្រចៀកខៀវ (PRRS)

ជំងឺនេះបង្កឡើងដោយវីរុស ដែលអាចកើតលើជ្រូក គ្រប់អាយុ ជាពិសេសបង្កលើមេជ្រូក និងជ្រូកបា ។ ចំពោះមេ ងើមអាចរលូតកូន ឯជ្រូកបាអសមត្ថភាព ។

៧.១. រោគសញ្ញាលើមេជ្រូក

- ត្រចៀកមានពណ៌ខៀវ
- មិនសូវស៊ីចំណី ១ ទៅ ២អាទិត្យ
- រលូតកូន។



៧.២. រោគសញ្ញាលើកូនជ្រូក

- រោគសញ្ញាមានការប្រែប្រួល
- ក្អកតិចៗ
- ពិបាកដកដង្ហើម
- ស្គម មានរោមច្រើន
- ខ្សោយ ធំមិនស្មើគ្នា ងាយទទួលជំងឺ ផ្សេងទៀត



ដូចជា សាល់ម៉ូណូលឡា (ភាគខៀវ) និងមីកូប្លាស្មា (ក្អកខ្លាំង)

- ស្បែកក្រហម រោមបាស់
- មិនស៊ីចំណី និងអស់កម្លាំង
- លូតលាស់យឺត សភាពដងខ្លួនមិនល្អ
- រលាកស្រោមស្លុត ហើមកូនកណ្តុរ ។

៧.៣. ការព្យាបាល

- គ្មានការព្យាបាលទេ
- តែអាចប្រើអង់ទីប៊ីយ៉ូទិក អង់រ៉ូហ្គូកសាក់ស៊ីន ដើម្បីប្រឆាំងនឹងបាក់តេរី សាល់ម៉ូណូលឡា ប៉ាស្ទ័រ៉ែលឡា និងមីកូប្លាស្មា
- ត្រូវចាំថាម្តុលគឺជាអ្នកចម្លងវីរុស ។

៧.៤. ការការពារ

- លាយម្សៅហ្គ្លុរហ្វេនីកុល ក្នុងចំណីឲ្យកូនជ្រូក ២សប្តាហ៍ (មុនផ្តាច់ដោះ ១សប្តាហ៍ និងក្រោយផ្តាច់ដោះ ១សប្តាហ៍)

៨. ជំងឺក្អក

បណ្តាលមកពីមេរោគមីកូប្លាស្មា (Mycoplasma) ដែលកើតឡើងលើកូនជ្រូកទើបផ្តាច់ដោះ ។ មេរោគ នេះបង្កជាបញ្ហាដល់ស្លុត ហើយកូនជ្រូកនឹងក្អកនៅពេលវាមានអាយុ ពី ១០-១២សប្តាហ៍ ។

៨.១. ការព្យាបាល

- ចាក់អុកស៊ីតេត្រាស៊ីគ្លីន (Oxytetracycline) ហ្គ្លុរហ្វេនីកុល (Florfenicol) ឬអង់រ៉ូហ្គូកសាក់ស៊ីន (Enrofloxacin)
- ប្រើរយៈពេល៥ថ្ងៃ ដោយថ្ងៃទី១ ចាក់កម្រិតទ្វេដង

៨.២. ការការពារ

- នៅពេលឃើញជ្រូកទម្ងន់ ២០-៤០គក្រ មានបញ្ហាក្អក ចាំបាច់ត្រូវលាយអង់ទីប៊ីយ៉ូទិកក្នុងចំណី
- អង់ទីប៊ីយ៉ូទិកដូចជាហ្គ្លុរហ្វេនីកុល (Florfenicol) ឬ ទីឡូស៊ីន (Tylosin) ឬអុកស៊ីតេត្រាស៊ីគ្លីន (Oxy-tetracycline) លាយក្នុងចំណីឲ្យកូនជ្រូកផ្តាច់ដោះ ស៊ីរយៈពេល ១០ថ្ងៃ ។

សូមទំនាក់ទំនងគ្នាទៅលេខ៤៨

បច្ចេកទេសចិញ្ចឹមជ្រូកជំងឺស្រូវស្រាវ

តំលៃ ៤៧

ដោយ: នាយកដ្ឋានផលិតកម្ម និងបសុព្យាបាល

៩. ជំងឺស្រូវស្រាវ

ជំងឺនេះមានសភាពធ្ងន់ ពេលថ្ងៃជ្រូកមានសភាពធម្មតា លុះដល់ព្រឹកឡើងជ្រូក ៩០%ឈឺ ។ ជ្រូក ចាប់ផ្តើមក្អក ពិបាកដកដង្ហើម សីតុណ្ហភាពឡើងលើសពី ៤០អង្សាសេ ។ ប៉ុន្តែជ្រូកនឹងជាសះស្បើយវិញក្នុងរយៈពេល ៥ថ្ងៃក្រោយ ។

ជំងឺនេះគ្មានថ្នាំព្យាបាលទេ ព្រោះវាបង្កឡើងដោយ វីរុស តែអាចព្យាបាលដោយប្រើអុកស៊ីត្រាស៊ីគ្លីន រយៈពេល ៣ថ្ងៃ ដើម្បីទប់ស្កាត់ជំងឺឆ្លៀតឱកាស ដូចជាជំងឺសារទឹក មីកូប្លាស្មា ... ។

១០. ជំងឺលោកស្ងួត

ច្រើនកើតនៅពេលផ្តាច់ដោះ និងជ្រូកសាច់ ។ ជំងឺ នេះបណ្តាលមកពីអាកាសធាតុត្រជាក់ ទ្រុឌសើម និងគ្មាន អនាម័យ ។

១០.១. អាកសញ្ញា

- ដកដង្ហើមញាប់ និងក្អកមួយៗ
- កំដៅលើសពី ៤០អង្សាសេ
- ភ្នែកក្រហម
- ចេញពណ៌ខៀវនៅលើស្បែក ។



កូនជ្រូកពិបាកដកដង្ហើមធ្ងន់ធ្ងរ

១០.២. មូលហេតុ

- ជំងឺសារទឹក : ៩០% នៃជ្រូកដែលកើតមីកូប្លាស្មា នឹងកើតជំងឺសារទឹក

- ជំងឺផ្សេងៗទៀត : ១០% គឺសាល់ម៉ូណូលទ្យុស (ស្រូចស្រាវ)

- និងវីរុស : អូហ្សេស្ត្រី ផ្តាសាយជ្រូក និងជំងឺត្រចៀក ខៀវ

១០.៣. ការព្យាបាល

- អង់ទីប៊ីយ៉ូទិកដែលមានសកម្មភាពប្រឆាំងនឹងពួក មីកូប្លាស្មាមាន ហ្ល័រហ្វេនីកុល (Florfenicol) អុក ស៊ីត្រាស៊ីគ្លីន (Oxytetracycline) អង់រ៉ូហ្វ្លុកសាក់ ស៊ីន (Enrofloxacin) ដោយប្រើកម្រិតទ្វេដង នៅ ថ្ងៃទី ១ ។

១១. ជំងឺអាក់ទីណូបាក់ស៊ីលូស (Actinobacillus)

ជំងឺនេះបង្កដោយមេរោគអាក់ទីណូបាក់ស៊ីលូស (Actinobacillus) ។

១១.១. អាកសញ្ញា

- ឈាមហូរមានពពុះចេញពីច្រមុះ
- កើតលើជ្រូកដែលមានអាយុពី ៨-១៦ សប្តាហ៍
- រយៈពេលសម្ងំរបស់មេរោគ ១២ម៉ោង
- ក្អកម្តងពី ១-៣ដង (ក្អកមានរយៈពេលខ្លី)
- ពិបាកដកដង្ហើម ជ្រូកចុះខ្សោយកម្លាំង
- ត្រចៀកពណ៌ខៀវ
- សីតុណ្ហភាពលើស ៤០អង្សាសេ ជ្រូកអាចស្លាប់ ភ្លាមៗ ហើយអត្រាស្លាប់ខ្ពស់ ។

១១.២. ការព្យាបាល

- អាម៉ិកស៊ីលីន (Amoxicillin)



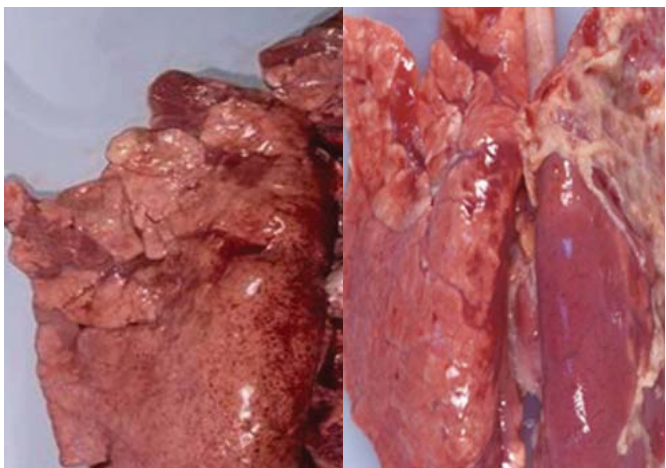
ឈាមហូរមានពពុះចេញពីច្រមុះ



ជ្រូកឈឺដោយជំងឺអាក់ទីណូបាក់ស៊ីលូស

- អង់រ៉ូហ្គូកសាក់ស៊ីន (Enrofloxacin)
- ផែហ្វូទីយ៉ូហ្គៀរ (Ceftiofur)

ដោយចាក់កម្រិតទ្វេដងនៅថ្ងៃទី១ចាក់សាច់ដុំ រយៈពេល ៣-៥ថ្ងៃជាប់គ្នា



សួតកើតជំងឺមីកូប្លាស្មា

សួតកើតជំងឺសារទឹក



សួតកើតជំងឺអាក់ទីណូបាក់ស៊ីលូស

១២ . ជំងឺអូហ្សូស្ត្រី

ជំងឺនេះបង្កឡើងដោយវីរុស ហើយអាចបង្កគ្រោះថ្នាក់យ៉ាងធ្ងន់ធ្ងរដល់កូនជ្រូក ។

១២.១. អាកសញ្ញា

- កូនជ្រូកអាចស្លាប់ ១០០% តែបើកើតឡើងចំពោះជ្រូកធំ អាចស្លាប់ ១-២ក្បាល
- កូនជ្រូកក្អួត រាគ ញាក់ញ័រ កន្ត្រាក់ខ្លួន ធាក់ជើងខ្លៃៗ
- ជួនកាលជ្រូកប្រកាច់ ដោយសារមេរោគវាយលុកលើប្រព័ន្ធប្រសាទ
- ហើម ឬគ្រាប់ភ្នែកលៀន រឹងថ្លាម
- មេដើម រលូតកូន



១២.២. ការព្យាបាល

ជំងឺនេះគ្មានថ្នាំព្យាបាលទេ តែអាចចាក់អង់ទីប៊ីយ៉ូទិកដូចជា អំពីស៊ីលីន អាម៉ុកស៊ីលីន ...ដើម្បីប្រឆាំងនឹងជំងឺឆ្លៀតឱកាសផ្សេងទៀត ។

១២.៣. ការការពារ

ចាក់ថ្នាំការពារឲ្យបានទៀងទាត់ តាមការណែនាំរបស់ក្រុមហ៊ុនផលិតថ្នាំ ។

១៣ . ជំងឺរាគ

ជំងឺរាគអាចបណ្តាលមកពីទឹក ពីចំណី និងមេរោគ ។ ជាទូទៅទោះបីជាកូនជ្រូករាគ ក៏វានៅតែបន្តស៊ីចំណី គ្រាន់តែការលូតលាស់របស់វាយឺត ។

១៣.១. រាគបណ្តាលមកពីទឹក

ទឹកអណ្តូង ឬត្រពាំង ដែលនៅជិតទ្រុងជ្រូក តែងតែមានលាមកជ្រូកហូរ ឬជ្រាបចូល ជាហេតុធ្វើឲ្យទឹកនោះ ក្រខ្វក់ និងមានមេរោគ ។



លាមករាគមានសុទ្ធតែទឹក

ក. រោគសញ្ញា

កូនជ្រូករាគមានសុទ្ធតែទឹក និងលាមកមានពណ៌លឿង

ខ. ការព្យាបាល

ប្រើទ្រីមេតូត្រីម ជាមួយស៊ីលហ្វា

១៣.២. រាគបណ្តាសមកពីចំណី

វត្ថុធាតុដើមខ្លះមានគុណភាពអន់ ដូចជាពោត មានជាតិពុលមីក្រូតុកស៊ីន (ជ្រូកក្អួត) ម្សៅត្រីវិក្យាទុកមិនបានល្អ ចំណីដែលមានតែកន្ទក់សុទ្ធ ឬកន្ទក់មានគុណភាពអន់ ធ្វើឲ្យជ្រូករាគមានសភាពផុកៗ ពណ៌ត្នោតស្រាល ។

ការព្យាបាល

ធ្វើការប្តូរចំណី ។



លាមករាគមានពណ៌ត្នោត

១៣.៣. រាគបណ្តាសមកពីមេរោគអ៊ីកូលី (E.Coli)

ជំងឺនេះបង្កឡើងដោយមេរោគអ៊ីកូលី (E.Coli) ។

ពេលផ្តាច់ដោះគឺជាពេលមួយដែលទឹកដោះចុះថយ និងអង់

ទីតំរបស់កូនជ្រូកចុះខ្សោយ ជាឱកាសល្អដែលមេរោគអ៊ីកូលី បង្កបញ្ហាលើពោះវៀន បណ្តាលឲ្យកូនជ្រូក មានជំងឺរាគរ៉ាំរ៉ៃ ។

ប្រសិនបើពេលផ្តាច់ដោះកូនជ្រូកនៅក្មេងពេក ឬទម្ងន់ តិចជាង ៦គក្រ ជាហេតុធ្វើឲ្យពួកវាងាយរាគ ។ ការរាគនេះ កើតមានឡើងក្នុងកំឡុងពេល ៥ ថ្ងៃក្រោយពេលផ្តាច់ដោះ បង្កឲ្យកូនជ្រូកឈឺ និងស្លាប់ ។ កូនជ្រូក រាគ លាមកមានពណ៌ ប្រផេះស លឿង និងបៃតង រាវ ឬម្សៅផុកៗ ។

គួរផ្តល់ចំណីផ្សំស្រេចដល់កូនជ្រូក ដែលមានជាតិ ប្រូតេអ៊ីន ២០% ព្រោះងាយស្រួលរំលាយ និងជួយឲ្យកូន ជ្រូកលូតលាស់លឿន ។



កូនជ្រូករាគ លាមកមានពណ៌បៃតង



អង្ស្រូហ្វិកសាក់ស៊ីន ៥% (Enrobioflox)

ការព្យាបាល

- ចាក់កូលីស្តីន (Ampidexalone, Biocolistine, Ampicoli) ២សេសេ/ក្បាល ព្រឹក និងល្ងាច
- ឬចាក់អង់រូហ្គីកសាក់ស៊ីន ៥% (Enrobioflox) ២សេសេ/ ក្បាល/ថ្ងៃ
- លាយកូលីស្តីន (Colistin) ក្នុងចំណីឲ្យកូនជ្រូក ស៊ីរយៈពេល ៣ថ្ងៃ ។

១៣.៤. រាគបណ្តាលមកពីមេរោគកូស៊ីឌីយ៉ូស៊ីស (Coc-cidiosis)

ជំងឺនេះកើតលើកូនជ្រូកអាយុពី ៧-២១ថ្ងៃ ។

ក. រោគសញ្ញា

- រាគប្រែពីពណ៌លឿង ទៅជាពណ៌ប្រផេះបៃតង។
- កូនជ្រូកស្គមជ្រើរជ្រួញខុសពីធម្មតា ។

ខ. ការព្យាបាល

- ប្រើស៊ីលហ្វា (សិបទ្រីល សុលហ្វា ៣៣ ...)

គ. ការការពារ

- បញ្ជូកតុលត្រាសេរីល (បេកុក ឬ អង់ទីកុក) (Toltrazuril) ១មល តាមមាត់ ពេលកូនជ្រូកមាន អាយុ ៣ថ្ងៃ ។

១៣.៥. រាគបណ្តាលមកពីមេរោគកូស្ត្រូដូម

ជំងឺនេះកើតឡើងចំពោះកូនជ្រូកដែលដើរកចំណី ស៊ីដោយខ្លួនឯង ។

ក. រោគសញ្ញា

- កូនជ្រូករាគខ្លាំង មានក្លិនស្អុយ ជាទូទៅមានលាយ ឈាម
- កើតលើកូនជ្រូកអាយុពី១-៧ថ្ងៃ
- កូនជ្រូកស្លាប់ច្រើន

ខ. ការព្យាបាល

- ចាក់អាម៉ុកសិលីន យកល្អគួរបញ្ជូកតាមមាត់។



កូនជ្រូកដើរកស៊ីចំណីដោយខ្លួនឯង



លាមកកូនជ្រូកមានជំងឺ Coccidiosis



កូនជ្រូករាគបណ្តាលមកពីមេរោគ កូស្ត្រូដូម

១៣.៦. រាគបណ្តាលមកពីជំងឺសាល់ម៉ូណូស្តូ

ជំងឺនេះកើតឡើងលើជ្រូកក្នុងដំណាក់កាលកំពុង លូតលាស់ ។ ពេលដែលជ្រូកជាពីជំងឺប៉េស្ត ជាទូទៅវានឹងកើត ជំងឺសាល់ម៉ូណូស្តូតាមក្រោយ ។

ក. រោគសញ្ញា

- រាគមានតែទឹក ក្លិនស្អុយ អាចមានលាយឈាម
- ឈឺចាប់ពេលដកដង្ហើម (ក្អក)
- ស្បែកខ្លួន និងស្បែកកន្ទុយមានពណ៌ក្រហមហើយ



កូនជ្រូកផ្តាច់ដោះបន្ទាប់ពីមានជំងឺ Coccidiosis

ត្រចៀកមានពណ៌ខៀវ

➤ ខាន់លឿង ព្រោះថ្លើមខូច

ខ. ការព្យាបាល

➤ ចាក់អង់រ៉ូហ្គេសាក់ស៊ីន ។

គ. ការការពារ

➤ មិនត្រូវចាក់វ៉ាក់សាំងទេ

➤ ធ្វើអនាម័យទ្រុង ធ្វើការសម្លាប់មេរោគ និងកំចាត់ កុំឲ្យមានសត្វកណ្តុរ ។



រាគមានពណ៌ប្រផេះ

ខ. ការការពារ

➤ នៅពេលផ្លាស់ប្តូរជ្រូកទៅទ្រុងបំប៉ន ត្រូវលាយ ទីឡូស៊ីន ជាមួយអុកស៊ីតេត្រាស៊ីគ្លីន (Tylosin + Oxytetracycline) ឲ្យវាស៊ីរយៈពេល ៥ថ្ងៃ
➤ ធ្វើអនាម័យទ្រុង ធ្វើការសម្លាប់មេរោគ និងកំចាត់ កុំឲ្យមានសត្វកណ្តុរ ។

១៤. ព្រូនអាស្ការីស (Ascaris)

អាស្ការីសមាននៅក្នុងពោះវៀន និងសួត ។ វាមាន ប្រវែងពី ២៥០-៤០០មម ។ មានព្រូនជាច្រើនរស់នៅក្នុងពោះ វៀន បានស្រូបយកជីវជាតិ ដែលជ្រូកបានលេបចូល ធ្វើឲ្យ ជ្រូកមានការលូតលាស់យឺត ។ នៅពេលដែលកូនព្រូនធ្វើ បន្លាស់ទីក្នុងសួត បណ្តាលឲ្យជ្រូកក្អក ។

ការការពារ / ការព្យាបាល

➤ ចាក់អ៊ីវេមីចទីន (Ivermectine) ។



រាគមានតែទឹកលាយឈាម

១៣.៧. រាបឆ្ការលមកពីរលាក់ពោះវៀន

ជំងឺនេះកើតឡើងចំពោះលើជ្រូកក្នុងដំណាក់កាល កំពុងលូតលាស់ ។

សភាពរ៉ាំរ៉ៃ: លាមករាគសុទ្ធតែទឹក មានពណ៌ ប្រផេះ ដែលធ្វើឲ្យការលូតលាស់យឺត

សភាពស្រួចស្រាវ: លាមករាគ មានលាយឈាម ធ្វើ ឲ្យជ្រូកមានសភាពស្លេកស្លាំង ។

ក. ការព្យាបាល

➤ ប្រើទីឡូស៊ីន (Tylosin) ដូចជាទីឡូបូក (Tylo+) និង ទីប៊ីយ៉ង់ (Tylbian) ... ។



ព្រូននៅជាប់គូបជ្រូក

១៥. កូន ឬអ៊ែកនី

កើតឡើងដោយសារការដាច់សន្ទះផ្លិត ឬក្រលៀន ដែលធ្វើឲ្យពោះវៀនធ្លាក់ទៅក្រោមស្បែក ធ្វើឲ្យប៉ះពាល់ដល់ ការលូតលាស់របស់សត្វ ។ ការធ្លាក់ពោះវៀននេះគ្មានការ ព្យាបាលទេ ។

១៥.១. រោគសញ្ញា

- ហើមទំហំពី ៣០-២០០មម លយចេញពីផ្លិត និង ពោះ ឬពីមុខពងស្វាស ។



ជ្រូកកើតកូន ដោយសារដាច់សន្ទះផ្លិត

១៥.២. ការការពារ

- ចាក់អាម៉ុក អិលអេ លើកូនជ្រូកដែលទើបនឹងកើត បាន ២៤ម៉ោង ។
- មិនត្រូវក្រៀមកូនជ្រូកដែលធ្លាក់ពោះវៀនឡើយ ។

១៦. ជំងឺរោគតម្រងនោម ឬឆ្លោកនោម

ជំងឺនេះច្រើនកើតលើមេជ្រូក និងជ្រូកសាច់ ។ ប៉ុន្តែ ជ្រូកស៊ីចំណីជាធម្មតា ។

១៦.១. រោគសញ្ញា



ខ្ទះលើកម្រាលតង្ក

- ជាជំងឺរ៉ាំរ៉ៃ តែមិនបណ្តាលឲ្យជ្រូកស្លាប់ទេ
- ខ្ទះលាយជាមួយទឹកនោម ឬមានទឹកហូរចេញពណ៌ ស ជាប់ប្រដាប់បន្តពូជ
- មានខ្ទះនៅលើកម្រាល ឬនៅជាប់ទ្រុង ។

១៥.២. ការព្យាបាល

- ប្រើអង់ទីប៊ីយ៉ូទិក ដូចជាចាក់ ឬលាយក្នុងចំណី នូវ អុកស៊ីតេត្រាស៊ីគ្លីន (Oxytetracycline) ឬ ទ្រីមេ តូព្រីមជាមួយស៊ុលហ្វា (TMP+sulfa) ។

១៥.៣. ការការពារ

- ផ្តល់ទឹកស្អាត និងឲ្យជ្រូកផឹកទឹកឲ្យបានគ្រប់គ្រាន់។

១៧. ជំងឺរោគស្បែក ឬឆ្លោកនោម

មេជ្រូកមិនស៊ីចំណី ហើយបង្ហាញអាការៈឈឺចាប់ ។ ជំងឺនេះកើតមានឡើងក្រោយពេលមេជ្រូកកើតកូនបាន ៤- ៥ថ្ងៃ

១៦.១. រោគសញ្ញា

- ភ្នែកក្រហម
- គ្រុនក្តៅ សីតុណ្ហភាពលើស ៤០អង្សាសេ
- ទឹកពណ៌ស ឬពណ៌ត្នោត ហូរតាមប្រដាប់បន្តពូជ
- ជុំវិញប្រដាប់បន្តពូជមានភាពសើម ហើយហូរឈាម
- ទឹកនោមមានលាយឈាម និងខ្ទះ
- អត់ទឹកដោះ
- មានសញ្ញាលៀសដោះ
- ជាទូទៅជ្រូកនឹងស្លាប់ក្នុងពេល ២-៣ថ្ងៃ ក្រោយ។



ឈាមហូរតាមប្រដាប់បន្តពូជ



ហូរខ្ទុះតាមប្រដាប់បន្តពូជ

ទឹកនោមមេជ្រូកមានពណ៌លឿងខ្ចី

១៦.២. ការព្យាបាល

- ចាក់អង់ទីប៊ីយ៉ូទិក ដូចជាអង់ទីប៊ីយ៉ូទិកសាកស៊ីន (Enrofloxacin) ២ដង/ថ្ងៃ
- ប្រើអង់ទីប៊ីយ៉ូទិកដូចជា អុកស៊ីតេត្រាស៊ីគ្លីន (Oxytetracycline) ឬ ទ្រីមេតូប្រីមជាមួយស៊ុលហ្វា (TMP+sulfa) ។

១៨. ដំនោរលើប្រដាប់បន្តពូជ

ពេលប្រដាប់បន្តពូជមានជំងឺ មេជ្រូកមិនអាចបង្កាត់បាន ព្រោះវាមានការលំបាកក្នុងការកើតកូន ហើយមេរោគក៏ងាយឆ្លងចូលក្នុងស្បូន ។ មូលហេតុបណ្តាលឲ្យមានជំងឺនៅប្រដាប់បន្តពូជ គឺមុតដោយសារខាំគ្នា ឬត្រជុសទ្រុឌ

១៨.១. អាតសញ្ញា

- មានស្នាមដាច់
- បួស ឬហើម ។

១៨.២. ការព្យាបាល

- យកមេជ្រូកឈឺចេញពីហ្វូង
- ប្រើអង់ទីប៊ីយ៉ូទិកដូចជា អាម៉ុកស៊ីលីន (Amoxicillin) ។

១៩. ទឹកនោមមានពណ៌ខ្ពស់ពីរដួង

រាល់ពេលមេជ្រូកនោម ត្រូវពិនិត្យមើលទឹកនោមរបស់វា បើទឹកនោមប្រែពីពណ៌លឿងខ្ចីទៅជាពណ៌លឿងចាស់ បានន័យថា មេជ្រូកនោមមិនគ្រប់គ្រាន់ ធ្វើឲ្យកំហាប់ទឹកនោមប្រែពណ៌ លាមកស្លូត ភ្នែកខ្ពង ។

១៩.១. ផលប៉ះពាល់

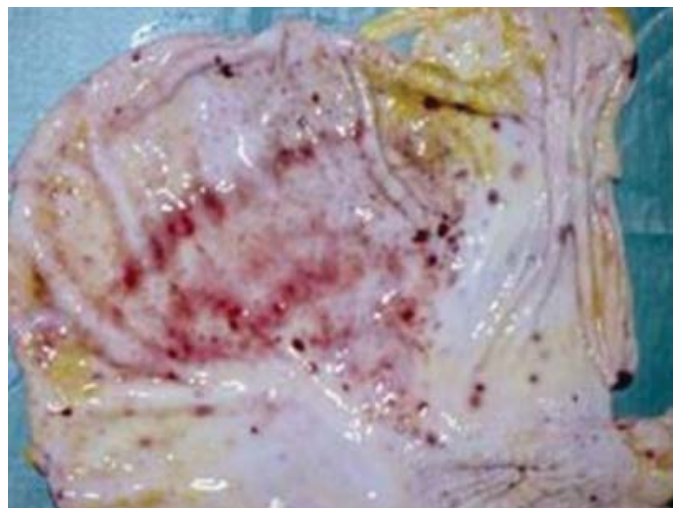
- ចំពោះមេបំបៅកូន ការផលិតទឹកដោះតិច
- ចំពោះមេដើម ធ្វើឲ្យរលាកផ្តោកនោម
- ចំពោះជ្រូកសាច់ ធ្វើឲ្យការលូតលាស់យឺត ដោយសារវាស៊ីចំណីតិច

១៩.២. ការព្យាបាល

- ចំពោះមេដើម ឲ្យវាផឹកទឹកពី ២០-៣០លីត្រ/ថ្ងៃ
- ចំពោះមេបំបៅកូន ឲ្យវាផឹកទឹកពី ៣៥-៤៥លីត្រ/ថ្ងៃ ។

២០. ដំនោរក្រពះ

មូលហេតុដែលធ្វើឲ្យក្រពះមានជំងឺ ដោយសារគុណភាពវត្ថុធាតុដើមក្នុងចំណីអន់ និងក្នុងចំណីមានជាតិសរសៃមិនគ្រប់គ្រាន់ ។



ក្រពះមានជំងឺ

២០.១. ធាតុសញ្ញា

- ជាទូទៅកើតឈឺមេជ្រូក និងជ្រូកសាច់
- មិនស៊ីចំណី តែសីតុណ្ហភាពក្នុងខ្លួនឡើង
- ស្បែកស្លេកស្លាំង (ដោយសារហូរឈាម)
- លាមកក្លៀន (លាមកពណ៌ខ្មៅ)
- ក្អួត

២០.២. ការព្យាបាល

- ផ្តល់ចំណី ៤-៥ដង/ថ្ងៃ ដោយលាយជាមួយទឹក ដើម្បីឲ្យចំណីទន់
- ផ្តល់បន្លែស្រស់
- ចាក់ការ៉ាស៊ីល (Carasil) អេម៉ាតូប័ង (Hematopan) ដើម្បីជំរុញឲ្យវាស៊ីចំណី
- ផ្តល់វីតាមីនប៊េ១២ (Vitamin B₁₂) ។

២១. ការប្រកាច់

ការប្រកាច់បង្កឡើងដោយមេរោគ ស្ត្រិបតូកុកតូស (Streptococcus) ។ ជំងឺនេះច្រើនកើតឈឺកូនជ្រូកផ្តាច់ដោះ ។ ជួនកាលមានកូនជ្រូកស្លាប់ ១-២ ក្បាល ដោយមិនបញ្ចេញរោគសញ្ញា ។ ចំណែកកូនជ្រូកដែលឈឺ ឬស្លាប់ ច្រើនតែកូនជ្រូកដែលធំជាងគេ ។



កូនជ្រូកប្រកាច់

២១.១. ធាតុសញ្ញា

- ដើរទ្រេតទ្រោត រួចប្រកាច់ជើងខ្លីៗ
- កូនជ្រូកដេកផ្អៀង ហើយញាក់ៗ បែកពពុះមាត់
- លាមកក្លៀន (លាមកពណ៌ខ្មៅ)
- មានសីតុណ្ហភាព ៤១អង្សាសេ
- កូនជ្រូកអាចនឹងស្លាប់នៅ ២-៣ម៉ោងក្រោយ

២១.២. ការព្យាបាល

- យកកូនជ្រូកដែលឈឺចេញ និងដាក់វានៅកន្លែងស្ងាត់
- ដំបូងចាក់ដិចហ្សាមេតាហ្សូន (Dexamethasone) ឬតុលហ្វេដីន (Tolfedine)
- បន្ទាប់មកចាក់អាម៉ុកស៊ីលីន (Amoxicillin)
- ផ្តល់វីតាមីនប៊េ១២ (Vitamin B₁₂) ។

២១.៣. ការការពារ

- មុននឹងយកកូនជ្រូកទៅដាក់នៅទ្រុងផ្តាច់ដោះ ត្រូវធ្វើការសម្លាប់មេរោគក្នុងទ្រុងជាមុនសិន ។
- នៅពេលមានកូនជ្រូកណាមួយឈឺ ចាំបាច់ត្រូវលាយអាម៉ុកស៊ីលីន (Amoxicillin) ក្នុងចំណីឲ្យកូនជ្រូកទាំងអស់ក្នុងទ្រុងស៊ី រយៈពេល ៥ថ្ងៃជាប់គ្នា ។

២២. ជំងឺតេតាណូស

ជំងឺតេតាណូស បណ្តាលមកពីមិនបានធ្វើអនាម័យល្អនៅពេលក្រៀវ ឬពេលកាត់ទងផ្ទិត ។



រោគសញ្ញានៃជំងឺតេតាណូស

២២.១. ធាតុសញ្ញា

- រឹងជើង និងសាច់ដុំ
- កន្ទុយត្រង់

២២.២. ការព្យាបាល

- ដំណាក់កាលដំបូងប្រើប៊េនីស៊ីលីនកម្រិតខ្ពស់ប្រចាំថ្ងៃ (កម្រិតទ្វេដង) ។

២៣. ជំងឺហើម

កើតឡើងដោយសារការផ្តាច់ដោះ និងការផ្លាស់ប្តូរចំណី ជំងឺនេះបង្កឡើងដោយបាក់តេរី (E.Coli) ដែលធ្វើឲ្យ

បែកសរសៃឈាម ជាពិសេសសរសៃឈាមខ្លួរក្បាល (រោគសញ្ញាប្រព័ន្ធប្រសាទលេចចេញឡើង) ។



ជាឈាមនៅបរិវេណភ្នែក

២៣.១. រោគសញ្ញា

- កើតឡើង ២សប្តាហ៍ ក្រោយពេលផ្តាច់ដោះ
- ជ្រូកមិនអាចបញ្ជាខ្លួនឯងបាន ដើរដូចមនុស្សស្រវឹង
- ភ្នែកក្រហម (រលាកជុំវិញបរិវេណភ្នែក) ដោយមានហូរទឹកមកជាមួយ មិនយូរប៉ុន្មានត្របកភ្នែកនឹងបិទជិត ហើយស្ងួត
- មានសីតុណ្ហភាពលើស ៤១អង្សាសេ
- ជាឈាមក្រោមស្បែក

- កូនជ្រូកស្លាប់លឿន ដោយមិនទាន់បានព្យាបាល

២៣.២. ការព្យាបាល

- យកកូនជ្រូកដែលឈឺចេញ និងដាក់វានៅកន្លែងស្ងាត់
- ចាក់ទ្រីមេតូត្រីមជាមួយស៊ុលហ្វា (TMP+sulfa) ឬអង់រ៉ូហ្គូកសាក់ស៊ីន (Enrofloxacin) ។

២៣.៣. ការការពារ



នៅពេលប្រឹងដើរ ជ្រូកមិនអាចបញ្ជាខ្លួនឯងបាន

- ផ្តល់ចំណីពិសេសដល់កូនជ្រូកផ្តាច់ដោះ
- ប្រើក្លរីនសម្លាប់មេរោគអ៊ីកូលី (E.Coli) ក្នុងទឹក

២៤. ជំងឺរលាកសន្លាក់

ជំងឺនេះបង្កឡើងដោយសារបាក់តេរី ស្ត្រិបតូកុកកូស (Streptococcus) ដែលតែងកើតលើកូនជ្រូកកំពុងបៅដោះ។

២៤.១. រោគសញ្ញា

- ខួរក្តៅ ហើមសន្លាក់
- ជ្រូកមានសភាពឈឺចាប់
- មិនចង់ក្រោកឈរ



កូនជ្រូកមានបញ្ហារលាកសន្លាក់

២៤.២. ការព្យាបាល

- ប្រើឡាំងកូមីស៊ីន (Lincomycin) អាម៉ុកស៊ីលីន (Amoxicillin) ។

២៤.៣. ការការពារ

- ត្រូវចាក់អាម៉ុកស៊ីលីន អិលអេ (Amoxicillin LA) ក្រោយពេលកូនជ្រូកកើតបាន ១ថ្ងៃ ។

២៥. មេកក្រចកទើង

ការបែកក្រចកទើងច្រើនមាននៅចន្លោះខ្នងក្រចក និងក្រចកទើង ដោយសារកម្រាលមិនល្អ ។

២៥.១. រោគសញ្ញា

- ជ្រូកពិបាកដើរ ព្រោះហើមក្តៅ
- សភាពហើម មាននៅជុំវិញក្តៅ ហើយបង្កជារបួស

២៥.២. ការព្យាបាល

- ប្រើឡាំងកូមីស៊ីន (Lincomycin) / ទ្រីមេតូត្រីម ជាមួយស៊ុលហ្វា (TMP+sulfa)

- កម្រាលទ្រុឌត្រូវវាយអង្កាមពីលើ
- បាញ់ស្រ្តាយពពួកអុកស៊ីតេត្រាស៊ីគ្លីន (Spray OTC) ត្រង់មុខរបួស ។



ស្នាមដំបៅនៅជើង



ព្យាបាលដោយប្រើ អុកស៊ីតេត្រាស៊ីគ្លីន (Spray OTC)

២៦. ជំងឺអុតក្លាម (FMD)

២៦.១. រោគសញ្ញា

- ក្រចកជើងលឿន
- ជ្រូកចូលចិត្តដេក
- នៅពេលដើរ ជ្រូកមានសភាពឈឺចាប់ ហើយស្រែកខ្លាំង
- មានពងដោរនៅគល់ក្រចក និងច្រមុះ។

២៦.២. ការព្យាបាល

- ទ្រីមេតូត្រីមជាមួយស៊ីលហ្វា (TMP+sulfa) អុកស៊ីតេត្រាស៊ីគ្លីន (OTC)
- សំអាតមុខរបួសជាមួយសាប៊ូ ហើយបាញ់ស្រ្តាយពពួកអុកស៊ីតេត្រាស៊ីគ្លីន (Spray OTC)
- ប្រើអាណាហ្សាំង (Analgin) តុលហ្វេដីន (Tolfedine) ដើម្បីបញ្ចុះកំដៅ ។

២៦.៣. ការការពារ

- ចាក់វ៉ាក់សាំងការពារជំងឺអុតក្លាម ។

