



ពោតទាំងអស់ដែលដាំដុះពីដំបូង គឺនៅក្នុងប្រភេទពោតសគ្រាប់មូល ឬ ទន់ និង មានរយៈពេលវិវត្តខ្លី “៩០ ថ្ងៃ” ។ ពោតសគេហូប ជាពោតស្បែក ឬ លីងតាំង ពី នៅខ្លឹមហូតដល់ទុំ ឬ ធ្វើនំផ្សេងៗវាបង្កើតជាពាណិជ្ជកម្មតាមភូមិភាគ និងជនបទ ជិតខាង ។ រីឯពោតក្រហម លេចចេញពីតុងកឹង និង អាមេរិកខាងត្បូង បន្ទាប់ មកទៀតការបង្កាត់ពូជដោយក្រសួងកសិកម្មក្នុង រវាងឆ្នាំ ១៩៣០ បង្កើតបាន ពោត ក្រហមខ្មែរ ដើមខ្ពស់រយៈពេលវិវត្តខ្លី “៩០ ថ្ងៃ ” ផ្លែរាងមូល តូចខាងចុង ប្រវែងប្រហែល ២០ ស.ម គ្រាប់ញឹកធំ ល្មម ឬ តូច(តូចជាង ៨មម)មូលខាងលើ ពណ៌លឿងក្រមៅ ឬ ក្រហម ស្មើទាំងអស់វត្តមាននៃស្នាមឆ្នុត និងខ្នងគ្រាប់ ពណ៌ធ្វើអោយវាថយចុះតំលៃ។ ការប្រឹងប្រែងកែលំអដោយបង្កាត់ពូជបាន អនុវត្តធ្វើនៅភ្នំពេញនិងខេត្តកំពង់ចាម ។



ដំណាំពោត

I. ស្ថានភាពដំណាំពោតនៅប្រទេសកម្ពុជា

ពោត គឺជាដំណាំដែលគេបានស្គាល់តាំងពីសតវត្សរ៍ទី១៧ ហើយ គេបានដាំលើផ្ទៃដីតូចៗនៅក្នុងប្រទេសកម្ពុជា អាហារសំរាប់បំពេញ លើអាហារ ដទៃទៀត ។ អាហារនេះមានសារៈសំខាន់ឡើងដល់ថ្នាក់ជាតិតាំងពី ១៩១០ ដែលបារាំងបានទិញពោតក្នុងចំនួនច្រើនពីប្រទេសក្រៅ ដែលនៅក្រោមចំណុះ របស់ខ្លួនដើម្បីយកទៅ ធ្វើចំណីសត្វ ។



II. សារៈប្រយោជន៍នៃដំណាំពោត

ពោតជាដំណាំមួយប្រភេទ យ៉ាងសំខាន់សំរាប់បំរើផលប្រយោជន៍របស់មនុស្ស និងសត្វ ។ នៅក្នុងគ្រាប់ពោតមានផ្ទុកទៅដោយសារជាតិផ្សេងៗដូចជា ជាតិទឹក ១០,៨ % ជាតិប្រូតេអ៊ីន ១០% ជាតិប្រេង ៤,៣% ជាតិកាបូអ៊ីត្រាត ៧៣,៤% ជាតិវ៉ែ ១,៤ % ... ។ល។

១- អាហារពោតជាចំណីអាហាររបស់មនុស្ស

- ពោតត្រូវបានគេយកធ្វើជាអាហារប្រចាំថ្ងៃសំរាប់ប្រទេសមួយចំនួន។
- ពោត ជាអាហារបន្ថែមពីលើអាហារមូលដ្ឋានដែលប្រជាជនតែងតែនិយាយដូចជា: ដុត, ស្បោរ, អាំង, និងកែច្នៃធ្វើជាអង្ករពោតម្សៅពោត



((0))

ពោតផ្អែមមានប្រភពដើមពីអាមេរិកដែលគេនិយមប្រើប្រាស់ជាអាហារ បន្ទាប់បន្សំនៅពេលដែលផ្លែបានពេញលេញ ឬជាសម្លស៊ីបផ្សេងៗ។ ពោតនេះ មានពណ៌ក្រហមព្រលែតនៅពេលទុំ ។

ពោតគឺជាដំណាំមួយយ៉ាងសំខាន់ក្នុងចំណោមដំណាំស្បៀងសំខាន់ៗផ្សេងទៀត ។

យោងតាមល្បឿននៃផលិតកម្មពោតគេអាចសន្និដ្ឋានថា: ចាប់ពីឆ្នាំ ២០០០ទៅដំណាំពោតនឹងក្លាយជាដំណាំទី ១ ក្នុងពិភពលោក ។ ក្នុងឆ្នាំ ១៩៩៦ នៅកម្ពុជាផលិតកម្ម ដំណាំពោតបានកើនឡើងដល់ ៦៣,៥ ពាន់តោន ។



((0))

៣- សំរាប់ការងារស្រាវជ្រាវវិទ្យាសាស្ត្រ

ដំណាំពោតមានលក្ខណៈអាចអោយអ្នកវិទ្យាសាស្ត្រ ងាយស្រួលសិក្សា ពីលក្ខណៈបន្តពូជ និងលក្ខណៈប្រែប្រួលនៃពូជពី ជំនាន់មួយទៅជំនាន់មួយ នៃ រុក្ខជាតិ ។

III. លក្ខណៈរបស់ស្រូវនៃដំណាំពោត

ពោត ជារុក្ខជាតិមួយបែបដែលមានអាយុកាលលូតលាស់ ខ្លីល្មមសម ស្រប នឹងការដាំដុះគឺរយៈពេល ៨៥ថ្ងៃ, ៩០ថ្ងៃ, ១១០ថ្ងៃ, ១៣០ថ្ងៃ និង ដល់១៨៥ ថ្ងៃ ។ ចំពោះពូជពោតនៅកម្ពុជាយើងច្រើនមានអាយុកាល ៨៥ថ្ងៃ, ៩០ថ្ងៃ និង ១១០ថ្ងៃ ។

ជាទូទៅដើមពោតច្រើនមានកំពស់ ១,៥ - ៣ម ។ ដោយឡែកនៅ អាមេរិកខាងត្បូងកំពស់ពោតមានរហូតដល់ ៩ ម ។



((0))

និងនំពោត ។ល។

២- ពោតជាវត្ថុធាតុដើមសំរាប់ពេទ្យ

- ដើម និងស្លូលធ្វើជាក្រដាស, ខ្សែ ឬសំរាប់ដុត
- គ្រាប់ពោតក្រហមកិនធ្វើជាចំណីសត្វ
- គេយកគ្រាប់ពោតដំណើបកិនជាម្សៅធ្វើជាការ គ្រឿងតម្បាញសាប៊ូ ។ល។
- ការចំរាញ់យកជាតិប្រូតេអ៊ីន និងអាមីដុងធ្វើជាឱសថ ។
- ការកែច្នៃធ្វើនំប៉័ង ប្រេងឆា ទឹកស្ទើរ ។ល។



((0))

IV. បច្ចេកទេសដាំដុះ

១-ការជ្រើសរើសពូជ

- គ្រាប់ពូជល្អ ផ្តល់ទិន្នផលខ្ពស់
- គ្រាប់ពូជល្អ មានភាពសុទ្ធលើសពី ៩៥%
- គ្រាប់ពូជដែលមានអត្រាជំនុះលើសពី ៨៥%
- គ្រាប់ពូជថ្មី មិនទុកយូរខែ ឆ្នាំពេកទេ
- គ្រាប់ពូជធន់នឹងជំងឺ សត្វល្អិតបំផ្លាញ និងមិនប្រេះបែក

២-រដូវកាលដាំដុះ

នៅតំបន់ត្រូពិកពោតជាដំណាំមួយដែលមិនរើសរដូវកាលដាំដុះដោយឡែកនៅប្រទេសកម្ពុជា គេអាចដាំពោតបានល្អ នៅតាមបណ្តាខេត្តមួយចំនួនតាមដងទន្លេដូចជា៖ ខេត្តកណ្តាល, ព្រៃវែង, កំពង់ចាម, ក្រចេះ, កំពង់ឆ្នាំង និងតំបន់ដីក្រហម ។



((@))

ពោតមានស្លឹករាងជាបន្ទះស្រួចវែង មានបណ្តោយ ១ម ទទឹងពី ៧ - ១៥ ស.ម ស្លឹកវាបានដុះចេញពីថ្នាំងនិងតំរៀបឆ្លាស់គ្នាពីមួយទៅមួយ ។ លក្ខណៈពិសេសចំពោះដំណាំនេះ គឺនៅលើដើមពោតតែមួយមានផ្កាញី និងផ្កាឈ្មោលនៅជាមួយគ្នា តែផ្កាឈ្មោលស្ថិតនៅផ្នែកខាងលើនៃដើម និងផ្កាញីស្ថិតនៅចំពាក់កណ្តាលដើម ។ ដូច្នេះផ្កាញីជាកន្លែងកំណើតនៃផ្លែពោតនេះឯង ។



((@))

រដូវវស្សា

- ចាប់ដាំពីរដូវទឹកសម្រក គឺចាប់ពីខែវិច្ឆិកាដល់ខែ មករាហើយ ការប្រមូលផលនៅចុងខែមីនា និងដើមខែមេសា ។

៣-ការរៀបចំដី

- នៅរដូវប្រាំង

ការភ្ជួររាស់ដីត្រូវអោយបានម៉ដ្ឋល្អ ដើម្បីរក្សាសំណើមក្នុងដីបានយូរ ហើយ អាចភ្ជួរដីហាលពី ៥-១៥ ថ្ងៃ ។

- នៅរដូវវស្សា

គេពុំបាច់ធ្វើដីឱ្យម៉ដ្ឋពេកទេព្រោះអាចបណ្តាលឱ្យដីនាប់ហាប់ ក្រោយពី ភ្លៀងធ្លាក់ ។ ការភ្ជួរហាលដីក្នុងរដូវនេះត្រូវធ្វើឱ្យបានពី ១ដង ទៅ ២ដង ដើម្បី សំលាប់ស្មៅចង្រៃ , សត្វល្អិត , ជំងឺ ព្រមទាំងបង្កើនបន្ទុកខ្យល់ ដីឱ្យបានល្អថែម ទៀត ។



(((០)))

ចំពោះដីនៅតាមមាត់ទន្លេ គេអាចដាំបាន ២ ដង ក្នុង ១ ឆ្នាំដោយសារតំបន់ នេះអាចធានាទឹក និងដីជាតិបានគ្រប់គ្រាន់ ។

រដូវវស្សា

- ចាប់ដាំពីចុងខែមេសា ដល់ពាក់កណ្តាលខែឧសភា និងប្រមូលផល នៅចុង ខែសីហា ចំពោះតំបន់ដីតាមមាត់ទន្លេ ។

- ចាប់ដាំពី ខែឧសភាដល់ខែកក្កដា និង ប្រមូលផលនៅចុងខែ កញ្ញា ចំពោះនៅតំបន់ដីក្រហម ។



(((០)))

វិធីវិធីដែលត្រូវដាក់តាមដំណាក់កាលលូតលាស់របស់ពោត

ពេលវេលាដែលត្រូវដាក់	បរិមាណនៃជីគីមី N P K	របៀបដាក់ជី
ដាក់ពេលត្រូវរាស់មុនដាំ ឬ ដាក់ពេលពេលដាំ	២៥-៣០% - ១០០% - ១០០%	ដាក់ទ្រាប់បាត
ពេលពោតមានអាយុ កាលលូតលាស់៣០ថ្ងៃនៅពេល ពូនគល់លើកទី២	៥០-៧០%-០%-០%	ដាក់បំប៉ន



៤- ការដាក់ជី

ការដាក់លើកទី១ ដាក់ជីទ្រាប់បាតក្នុងដី១ហិកតាដីលាមកសត្វពី៥-១០ តោនត្រូវលុបមុនពេលដាំដី ១៥-១៥-១៥ ឬ ១៦-២០-០ ចំនួនពី២០០-៣០០ គក្រ

ការដាក់លើកទី២ ជីអ៊ុយរ៉េ ដាក់នៅពេលពោតចេញស្លឹក ៦-៨ សន្លឹក ឬនៅពេលពូនគល់លើកទី២ចំពោះប្រភេទជីគីមី អិន ប៉េ កា(NPK)

- អិន N (អាហ្សូត) ដាក់ពី ៥០-១៥០ គក្រ ក្នុង ១ ហិកតា
- ប៉េ P (ហ្វូស្វ័រ) ដាក់ពី ៣០-៩០ គក្រ ក្នុង ១ ហិកតា
- ការ K (ប៉ូតាស) ដាក់ពី ៥០-១៣០ គក្រ ក្នុង ១ ហិកតា

សេចក្តីបញ្ជាក់:

ការដាក់ជីទ្រាប់បាតពីរយ៉ាង គឺត្រូវលុបមុនពេលដាំ និងដាក់នៅពេលដាំ ដោយរោយនៅក្បែរគ្រាប់ចំងាយប្រហែល ៥ ស.ម ។ ចំពោះជីបំប៉នត្រូវដាក់ រោយនៅក្បែរគល់ប្រហែល ៥ ស.ម រួចពូនគល់លុបតែម្តង ។



៦-ការថែទាំ

ក-ការជួសជុល

ក្រោយពេលដាំរយៈពេល២-៣ថ្ងៃគឺពេលគ្រាប់ពោតចាប់ផ្តើមចេញពន្លក បើឃើញគ្រាប់ដែលមិនដុះមានតិចជាង ១០៥ យើងមិន ចាំបាច់ជួសទេ តែផ្ទុយ ទៅវិញបើគ្រាប់មិនដុះមានច្រើនត្រូវប្រញាប់ដាំជួសថ្មីជាបន្ទាន់ ដើម្បីធានា បាននូវចំនួនដើម និងធានាបានបរិមាណផលច្រើន ។



៥- ការដាំដុះ

ក-របៀបប្រើពូជ

- ក្នុងផ្ទៃដី ១ ហិកតា គេត្រូវប្រើគ្រាប់ពូជពី ២៥-៣០ គក្រ ។ មុន ពេលដាំត្រូវយកគ្រាប់ពូជទៅហាលឡើងវិញរយៈពេល១-២ថ្ងៃ ឱ្យស្ងួត ល្អដើម្បី អោយគ្រាប់ជក់ទឹកបានរហ័សនៅពេលដាំឆាប់ដុះ និងឱ្យដើមពោតរឹងមាំល្អ ។
- យកគ្រាប់ពូជដែលបានហាលស្ងួតទៅត្រាំទឹករយៈពេលដាំឆាប់ ដុះ និង ឱ្យដើមពោតរឹងមាំល្អ ។
- យកគ្រាប់ពូជដែលបានហាលស្ងួតទៅត្រាំទឹករយៈពេល៤-៦ម៉ោង ដើម្បីបង្កើនអត្រាដុះនៃគ្រាប់ពូជ ។

ខ-របៀបដាំ

ការដាំពោតមាន ២ របៀប គឺដាំគុម្ព ឬ បុកដាំ និងដាំដោយម៉ាស៊ីន ។ ចំពោះចន្លោះឃ្លាតដែលត្រូវដាក់គឺ:

ចន្លោះជួរ	ចន្លោះគុម្ព	ចន្លោះដើមក្នុង/គុម្ព	ចំនួនដើមក្នុង/ហាត
៧៥ ស.ម	៣០-៤០ ស.ម	១	៣៣០០០-៤៥០០០
៧៥ ស.ម	៥០-៦០ ស.ម	២	៤៥០០០-៥៣០០០

ឯជំរៅគ្រាប់ដែលត្រូវកប់ ឬ បុកដាំ គឺអាស្រ័យដោយសភាពសើមមាននៅក្នុងដី ។ ចំពោះដីសើមឬនៅរដូវវស្សា គឺជំរៅប្រមាណពី ៣-៥ ស.ម ។ ចំណែកដីស្ងួត ឬ នៅរដូវប្រាំង គឺជំរៅប្រមាណពី ៥-៨ ស.ម ។



ពេលពោតមានអាយុ ៤០ថ្ងៃ ឬ ឃើញពោតចេញស្លឹកបានពី ៦-៨សន្លឹកត្រូវធ្វើស្មៅដាក់ ដី និងពូនគល់ជាលើកទី ២ ដើម្បីអោយឫសថ្មីដុះបន្ថែមទៀត និងឱ្យពោតដុះលូតលាស់បានល្អ ។ ជាទូទៅយើងអាចជំរះស្មៅពូនគល់ពី ៣-៤ ដងក្នុងរដូវវស្សានិងពី ១-២ ដង នៅរដូវប្រាំង ។ បើយើងបណ្តោយឱ្យសៅដុះច្រើននោះទិន្នផលពោតនឹងថយចុះ ដោយសារមកពីស្មៅដណ្តើមដីជាតិពីពោត ។

V. ការប្រមូលផល

ការប្រមូលផល គឺប្រែប្រួលទៅតាមប្រភេទពូជនីមួយៗ ។ ម្យ៉ាងទៀតយើងអាចសន្និដ្ឋានថាផ្ទៃពោតទុំ ដោយគេសង្កេតឃើញដើមមានពណ៌លឿងស្លឹកពណ៌លឿងទុំ សំបកផ្លែស្ងួតក្រៀមស្រួយសក់វាឡើងខ្មៅស្រួយ គ្រាប់ក្លឹរលោងហើយរឹង និងសំណើមក្នុងគ្រាប់មានតិច ជាង ២៥% នៅពេលប្រមូលផល ។



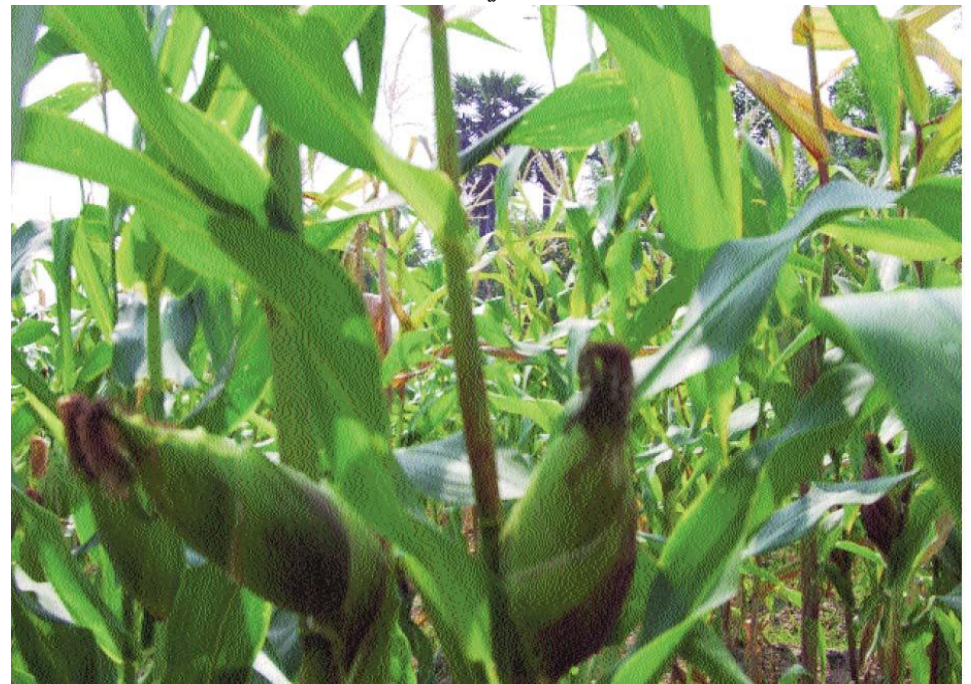
((()))

ខ-ការដកបំបែកកូន

ក្រោយពេលកូនពោតដុះបាន ១៥ថ្ងៃ ឬ មានស្លឹកពី ៣-៤សន្លឹកមានកំពស់ ១០-១៥ ស.ម ត្រូវប្រញាប់ដកបំបែកដើមចេញខ្លះទុក តែ ១-២ ដើម នៅតាមចន្លោះជួរ និងចន្លោះគុម្ពខាងលើ ។ ដើមលើទុកត្រូវរើសយកដើមណាដែលជ្រោសមានភាពរឹងមាំ ដុះលូតលាស់ល្អជាង គេ ។

គ-ការជ្រួយដី ធ្វើស្មៅ ពូនគល់

- ក្រោយពេលដកបំបែកកូនពោតចោលខ្លះ ហើយត្រូវចាប់ផ្តើមបោចស្មៅជ្រួយដីនិងពូនគល់លើកទី ១ ដើម្បីឱ្យដីធ្លុះ ជក់សំណើមបានច្រើន ឬសពោតដុះ បានល្អ ខ្យល់ចេញចូលបានស្រួល ។



((()))