



USAID
FROM THE AMERICAN PEOPLE



នាយកដ្ឋានជលិកម្ម និងបសុព្យាបាល



បច្ចេកទេសចិញ្ចឹមជ្រូក



ឧបត្ថម្ភការបោះពុម្ពផ្សាយឡើងវិញដោយ គម្រោងកាត់បន្ថយភាពក្រីក្រ
និងអភិវឌ្ឍន៍កសិកម្មខ្នាតតូចតំបន់ទន្លេសាប ADB Grant N° 0186-CAM(SF)

ខែ កក្កដា ឆ្នាំ ២០១១

សៀវភៅ "បច្ចេកទេសចិញ្ចឹមស្រូវ" នេះ បោះពុម្ពដោយគម្រោង អេម អេស អេម អ៊ី កម្ពុជា ដែលឧបត្ថម្ភថវិកាដោយទីភ្នាក់ងារសហរដ្ឋអាមេរិកដើម្បីអភិវឌ្ឍន៍អន្តរជាតិ សំរាប់ ប្រជាជនកម្ពុជា ដើម្បីពង្រឹងអាជីវកម្មចិញ្ចឹមជ្រូករបស់ពួកគេ ។

រៀបចំដោយ : ក្រុមការងារគម្រោង អេម អេស អេម អ៊ី កម្ពុជា អង្គការ ឌី អេ អាយ ។

កែសម្រួលដោយ : នាយកដ្ឋានផលិតកម្ម និងបសុព្យាបាលនៃក្រសួងកសិកម្ម រុក្ខា-ប្រមាញ់ និងនេសាទ ។

សៀវភៅនេះត្រូវបានចងក្រងដោយផ្អែកលើអនុសាសន៍ដ៏ថ្លៃថ្លា និងការចង្អុលបង្ហាញប្រកប ដោយគតិបណ្ឌិតពី **ឯកឧត្តម បណ្ឌិត ច័ន្ទ សារុន** រដ្ឋមន្ត្រីក្រសួងកសិកម្ម រុក្ខា-ប្រមាញ់ និងនេសាទ និងការណែនាំផ្តល់បច្ចេកទេសបន្ថែមពី **ឯកឧត្តម កៅ ឆល** ប្រធាននាយកដ្ឋាន ផលិតកម្ម និងបសុព្យាបាល ដោយរួមបញ្ចូលនូវបទពិសោធន៍ បច្ចេកទេសល្អៗ ពីការិយាល័យ ផលិតកម្មនៃនាយកដ្ឋានផលិតកម្ម និងបសុព្យាបាល ។

គម្រោង អេម អេស អេម អ៊ី កម្ពុជា

អាសយដ្ឋាន :

អាគារ "F" ភ្នំពេញសិនធីរ បន្ទប់លេខ ៥៨៨ ទន្លេបាសាក់ រាជធានីភ្នំពេញ

គេហទំព័រ : www.cambodiamsme.org

អ៊ីមែល : cambodiamsme@dai.com

ទូរស័ព្ទ : ៨៥៥-២៣ ២២២ ៤៩៦

ទូរសារ : ៨៥៥-២៣ ២២២ ៤៩៥

សេចក្តីបញ្ជាក់ : ទស្សនៈរបស់អ្នកនិពន្ធ ដែលបង្ហាញនៅក្នុងឯកសារបោះពុម្ពផ្សាយនេះ មិនបាន ឆ្លុះបញ្ចាំងអំពីទស្សនៈរបស់ទីភ្នាក់ងារសហរដ្ឋអាមេរិកដើម្បីអភិវឌ្ឍន៍អន្តរជាតិ ឬរដ្ឋាភិបាល អាមេរិកនោះទេ ។



ការផ្គត់ផ្គង់

ប្រទេសកម្ពុជា ជាប្រទេសកសិកម្ម ។ បន្ទាប់ពីដំណាំស្រូវ ដែលជាប្រភពចំណូលដ៏សំខាន់សំរាប់កសិករខ្មែរ ប្រជាជនប្រមាណ ៧០ ភាគរយ ចិញ្ចឹមជ្រូកយ៉ាងតិចមួយក្បាល ដែលការចិញ្ចឹមជ្រូកនេះជាមុខរបរទីពីរ ។

ប៉ុន្តែប៉ុន្មានឆ្នាំចុងក្រោយនេះ ដោយសារកំនើនប្រជាជនកើនឡើង បណ្តាលឱ្យមានតំរូវការសាច់នៅលើទីផ្សារមានការកើនឡើងយ៉ាងខ្ពស់ ។ កត្តានេះជំរុញឱ្យវិស័យចិញ្ចឹមជ្រូកក្លាយជាឧស្សាហកម្មដ៏ធំមួយនៅក្នុងប្រទេស ។ ប្រជាជនដែលប្រកបរបរចិញ្ចឹមជ្រូក ក៏មានចំនួនកាន់តែកើនច្រើនឡើងថែមទៀត ។

នាពេលបច្ចុប្បន្ននេះ ឧស្សាហកម្មជ្រូកមានការលូតលាស់យ៉ាងខ្លាំង ដែលជាឱកាសសំរាប់កសិករចិញ្ចឹមជ្រូកស្វែងរកប្រាក់ចំណូលបន្ថែម ដើម្បីផ្គត់ផ្គង់ជីវភាពគ្រួសារ ។ ដើម្បីបំពេញតំរូវការនៃការលូតលាស់ទាំងនេះ កសិករ ឬអាជីវករចិញ្ចឹមជ្រូក ត្រូវតែបង្កើនចំណេះដឹង ជំនាញ និងបទពិសោធន៍ថ្មីៗបន្ថែមទៀត ដើម្បីជំរុញបរិមាណ និងគុណភាពផលិតកម្មឱ្យបានខ្ពស់ បំពេញតំរូវការទីផ្សារ និងពង្រឹងភាពប្រកួតប្រជែងនៃឧស្សាហកម្មជ្រូកនៅក្នុងប្រទេសកម្ពុជា ។

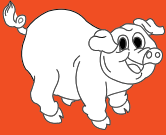
គម្រោងពង្រឹងសហគ្រាសខ្នាតតូចបំផុត ខ្នាតតូច និងខ្នាតមធ្យមកម្ពុជា (អេម អេស អេម អ៊ី កម្ពុជា) ជាគម្រោងអភិវឌ្ឍន៍ផ្នែកសេដ្ឋកិច្ចដែលកំពុងអនុវត្តដោយអង្គការ ឌី អេ អាយ ក្រោមជំនួយឧបត្ថម្ភរបស់ទីភ្នាក់ងារសហរដ្ឋអាមេរិកដើម្បីអភិវឌ្ឍន៍អន្តរជាតិ(USAID) ។ គម្រោង ធ្វើការជាមួយអាជីវករ ដើម្បីដោះស្រាយបញ្ហាប្រឈមនានាលើផ្នែកបច្ចេកទេស ផលិតកម្ម និង សេវាកម្ម ការទំនាក់ទំនង និងពង្រឹងបរិយាកាសអាជីវកម្ម។ ផ្នែកជ្រួត គឺជាសង្វាក់អាជីវកម្ម មួយក្នុងចំណោមសង្វាក់អាជីវកម្មសំខាន់ៗជាច្រើន ដែលគម្រោងបាន និងកំពុងអនុវត្តនៅក្នុងខេត្ត គោលដៅចំនួន ១២ គឺស្វាយរៀង ព្រៃវែង ក្រចេះ កំពង់ចាម កណ្តាល ពោធិសាត់ បាត់ដំបង សៀមរាប កំពង់ធំ តាកែវ កំពត និងខេត្តកំពង់ស្ពឺ។ ទិសដៅសំខាន់នៅលើសង្វាក់អាជីវកម្ម ជ្រួតនេះ គឺបង្កើនចំណេះដឹង បច្ចេកទេស និងបទពិសោធន៍នៃការចិញ្ចឹម បង្កើនគុណភាព និង បរិមាណផលិតកម្ម បង្កើតបណ្តាញទំនាក់ទំនង និងទីផ្សារ និងពង្រឹងបរិយាកាសអាជីវកម្ម ដែលមានលក្ខណៈអំណោយផលសំរាប់ឧស្សាហកម្មជ្រួតនៅក្នុងប្រទេសកម្ពុជា ។

សៀវភៅ “គន្លឹះទៅកាន់ជ័យនៃបច្ចេកទេសចិញ្ចឹមជ្រូកនៅកម្ពុជា” ត្រូវបានចងក្រង ឡើង ដោយផ្អែកលើបទពិសោធន៍ជាក់ស្តែងនៅក្នុងមុខរបរចិញ្ចឹមជ្រូក ដែលបានអនុវត្តនាពេល កន្លងមក។ ឯកសារនេះ បង្ហាញអំពីគន្លឹះសំខាន់ៗមួយចំនួននៃបច្ចេកទេសចិញ្ចឹមជ្រូក ដើម្បីទទួល បានជោគជ័យនៅក្នុងការចិញ្ចឹម ដោយផ្តោតសំខាន់ទៅលើការជ្រើសរើសពូជ ការគ្រប់គ្រងចំណី ការបង្កាត់ពូជ ការគ្រប់គ្រងមេជ្រូកដើម និងកូនជ្រូក ការគ្រប់គ្រងជ្រូកសាច់ ការគ្រប់គ្រង សុខភាពជ្រូកតាមបែបជីវៈសុវត្ថិភាព និងការគ្រប់គ្រងជំងឺជ្រូក ។

យើងជឿជាក់ថា សៀវភៅនេះនឹងក្លាយជាមូលដ្ឋានគ្រឹះមួយសំរាប់អ្នកចិញ្ចឹម ដើម្បី អភិវឌ្ឍន៍ចំណេះដឹង និងបទពិសោធន៍របស់ខ្លួន ក៏ដូចជាជួយបំពេញចន្លោះប្រហោងនៃការចិញ្ចឹម ជ្រូក ការគ្រប់គ្រងផលិតកម្មតាមបែបជីវៈសុវត្ថិភាព ដែលអាចធ្វើឱ្យអាជីវកម្មចិញ្ចឹមជ្រូករបស់ អស់លោក-លោកស្រី ក្លាយជាមុខរបរដ៏ពិតប្រាកដមួយ ដើម្បីស្វែងរកប្រាក់ចំណូលសំរាប់ជីវភាព គ្រួសារ ។



លោក ឃីតទិស ហាន់ដ័រ
ប្រធានគម្រោង អេម អេស អេម អ៊ី កម្ពុជា



មាតិកា

ជំពូក ១ : ពូជស្រូវ ~ ការជ្រើសរើសស្រូវកណ្តា និងស្រូវមេក្រមុំ	១
I- ពូជសំបូល	១
១.១ ពូជ ឡាចរ៉ាយ (យ៉កសៀវ)	១
១.២ ពូជ ឡែនដ្រាស់	២
១.៣ ពូជ ខុយរ៉ុក	២
១.៤ ពូជ ភីតទ្រាន	៣
១.៥ ពូជ ប៊ែកសាយ (Belk Shire)	៤
១.៦ ពូជ ជ្រូកកូនកាត់	៤
II- ពូជក្នុងស្រុក	៥
III- ការជ្រើសរើសស្រូវកណ្តា និងស្រូវមេក្រមុំ	៥
ជំពូក ២ : ការសាងសង់ឡូង	៧
២.១ ការជ្រើសរើសទីតាំង និងទំហំ តាមប្រភេទជ្រូក	៧
២.២ កំរាលទ្រុង និងតំរូវការទីធ្លា	៩
២.៣ ការប្រក់ដំបូលទ្រុងជ្រូក	៩
ជំពូក ៣ : ការផ្តល់ចំណី និងទឹក	១០
៣.១ ការផ្តល់ចំណី	១០
៣.២ ការគ្រប់គ្រងចំណីទូទៅ	១០
៣.៣ ការផ្តល់ទឹក	១២
ជំពូក ៤ : ការបង្កាត់ពូជ	១៣
៤.១ ការគ្រប់គ្រងមេជ្រូកក្រមុំ	១៣
៤.២ ការគ្រប់គ្រងមេជ្រូកផ្តាច់ដោះ	១៤
៤.៣ ការបង្កើតជ្រូកបាញ់	១៤
៤.៤ វដ្តនៃការរកឈ្មោល ការបង្កាត់តាមធម្មជាតិ និងសិប្បនិម្មិត	១៥

ជំពូក ៥ : រដ្ឋកម្មផលិត ១៦

 ៥.១ ការត្រួតពិនិត្យ និងការកត់ត្រាមេដ្ឋកម្មផលិត ១៦

 ៥.២ ការផ្តល់ចំណី និងសុខភាពដ្ឋក ១៦

ជំពូក ៦ : ការកើតកូន ១៧

 ៦.១ មុនពេលកើត ក្នុងពេលកើត និងក្រោយពេលកើតកូន ១៧

 ៦.១.១. មុនពេលកើត ១៧

 ៦.១.២. ក្នុងពេលកើត ១៨

 ៦.១.៣. ក្រោយពេលកើត ១៩

 ៦.២ ការថែរក្សាសុខភាពកូនដ្ឋកទើបកើត និងមេដ្ឋក ២៣

 ៦.៣ បញ្ហាសាមញ្ញៗ ដែលច្រើនកើតមានលើមេដ្ឋក និងកូនដ្ឋក ២៣

ជំពូក ៧ : ការថែទាំ ការផ្តាច់ដោះ និងរន្ធនៃសំរាប់កូនរដ្ឋកផ្តាច់ដោះ ២៤

ជំពូក ៨ : រដ្ឋកដំឡូង និងរដ្ឋកសាច់ ២៧

ជំពូក ៩ : ការត្រួតពិនិត្យ និងកត់ត្រាផលិតផល ២៨

ជំពូក ១០ : ការត្រួតពិនិត្យសុខភាពរដ្ឋក ៣០

 ១០.១ ការធ្វើអនាម័យ និងវិធានការការពារសុខភាពសត្វ ៣០

 ១០.២ គោលការណ៍ការពារជំងឺ ៣១

ជំពូក ១១ : ជំងឺរដ្ឋក ៣៣

 ១១.១ ជំងឺប៉េស្តូដ្ឋក ៣៣

 ១១.២ ជំងឺត្រចៀកខ្សែវ ៣៤

 ១១.៣ ជំងឺរាកកូនដ្ឋក ៣៥

 ១១.៤ ជំងឺផ្លូវដង្ហើម ៣៧

 ១១.៥ ជំងឺអូហ្សេស៊ី ៤០

ឯកសារយោង ៤១





ជំពូក ១ : ពូជជ្រូក

ជាទូទៅ ពូជជ្រូកសំរាប់ផលិតកម្មជ្រូកបែបឧស្សាហកម្មភាគច្រើន គឺ ឡាចរ៉ាយ (Large white) ឡែនដ្រាស់ (Landrace) និងពូជជ្រូកឌុយរ៉ុក (Duroc) ឬពូជកូនកាត់។ ពូជទាំង ៣ ប្រភេទនេះ ផលិតសាច់ក្រហម ដោយរួមផ្សំជាមួយនឹងប្រសិទ្ធភាពរបស់ចំណីផងដែរ (២,៥-២,៨ គ.ក នៃចំណីមានគុណភាពផលិតបានសាច់ជ្រូក ១ គ.ក) ។ តែបើប្រៀបធៀបទៅនឹងពូជជ្រូកក្នុងស្រុក ពូជជ្រូកនាំចូលទាំងនេះមិនសូវធន់ទៅនឹងជំងឺ ហើយងាយរងនូវបញ្ហាផ្សេងៗ ពីអាកាសធាតុក្តៅ និងចំណីដែលមានគុណភាពអន់ ។

1- ពូជសំបូរ

១.១ ពូជឡាចរ៉ាយ (យ៉កសៀវ)

ពូជ ឡាចរ៉ាយ មានប្រភពដើមពីប្រទេសអង់គ្លេស ។ វាមានសំបុរពណ៌ស ជាមេពូជល្អផលិតកូនបានច្រើន ។ ពូជជ្រូកនេះលូតលាស់លឿន និងផលិតសាច់ក្រហមច្រើន និងមានគុណភាពល្អ ។

លក្ខណៈរបស់ពូជជ្រូកនេះ គឺ

- ដងខ្លួនពណ៌សពេញខ្លួនទាំងស្រុង រោមពណ៌ស ហើយរឹង ស្លឹកត្រចៀកតូច ហើយត្រង់
- ក្បាលតូច ត្រចៀកបញ្ឈរ កធំ ហើយខ្លី
- ស្មាធំសំបុរសាច់ ខ្នងត្រង់រហូតដល់ត្រគាក
- ដងខ្លួនវែង ជើងរឹងមាំ ច្រមុះខ្លី



១.២ ពូជឡែនដ្រាស់

ពូជ ឡែនដ្រាស់ មានប្រភពដើមពីប្រទេសដាលីម៉ាក ។ វាជាពូជជ្រូកដែលមានដងខ្លួនវែង ជាងពូជប្រភេទផ្សេង ។ វាជាមេពូជដែលផលិតកូនបានច្រើន ផ្ទាំងសាច់មានគុណភាពល្អ ប៉ុន្តែ ជើងក្រោយរបស់វាតូច មិនសូវវែងម៉ាំ ។

លក្ខណៈរបស់ពូជឡែនដ្រាស់ គឺ

- រោម និងស្បែក ពណ៌សស្កុន
- ត្រចៀកធំធ្នាក់ទៅមុខបន្តិចគ្របភ្នែក ចុងត្រចៀកក្តោបចូល
- ក្បាលតូច និងច្រមុះវែង មាត់វែងឡើងលើបន្តិច
- ត្រគាកធំ និងខ្នងកោង ស្មាតូច ឆ្អឹងតូច ជើងតូច ហើយជំហរត្រង់



១.៣ ពូជខុយរ៉ុក

ពូជខុយរ៉ុក មានប្រភពដើមមកពីប្រទេសអាមេរិក ។ វាមានសាច់ដុំធំល្អត្រឡប់លឿនផលិត សាច់បានល្អ និងធន់នឹងបញ្ហាស្រួស ។

លក្ខណៈរបស់ពូជជ្រូកនេះ គឺ

- សំបុរពណ៌ត្នោត
- ត្រចៀកមធ្យម និងធ្លាក់បន្តិច
- ក្បាលធំ ច្រមុះខ្លី ហើយត្រង់
- ត្រគាកធំ ស្មាធំដូចត្រគាកដែរ ឆ្អឹងធំ ហើយខ្ពស់
- ជើងទាំងបួនមានជំហរត្រង់



១.៤ លូឌីតខ្មោច

ពូជនេះមានអុចស និងខ្មៅ ត្រចៀកត្រង់បន្តិចមានសាច់ដុំភ្លៅធំ សាច់ចំឡូក ប្រភពដើមមកពីប្រទេសហូឡង់ ។ វាមានសាច់ដុំធំល្អតលាស់លឿនផលិតសាច់បានល្អ និងធន់នឹងបញ្ហាស្រ្តេស ។

លក្ខណៈរបស់ពូជជ្រូកនេះ គឺ

- សំបុរពណ៌ ស ខ្មៅ (ខ្លាឃ្មោក)
- ត្រចៀកមធ្យម និងត្រង់បន្តិច
- ក្បាលធំ ច្រមុះខ្លី ហើយត្រង់
- ត្រគាកធំ ជើងខ្លី ស្មារឹក
- កំពស់ទាប ជំហរត្រង់



១.៥ តូងប៊ែកសាយ (Belk Shire)

មានប្រភពដើមពីប្រទេសអង់គ្លេស ។

- រូបរាងមានកំពស់ទាប សំបុរខ្មៅ ដោយឡែកមានចំនុចស
- ជើងទាំងបួនពណ៌សពីគ្នាកំដងដល់ក្រោម
- ចុងកន្ទុយពណ៌ស ចុងច្រមុះពណ៌ស ថ្ងាសវែង
- ជើងខ្លី ឈរត្រង់
- ក្បាលតូច
- ខ្នងត្រង់ ឬកោងបន្តិច

១.៦ តូងឡូកកូកាត់

ការកែលំអពូជ គឺជាកត្តាសំខាន់ដែលគេអាចធ្វើបាន ព្រោះទទួលបានទិន្នផលពីសត្វខ្ពស់ ។ គោលបំណងចម្បងនៃការកែលំអពូជ គឺដើម្បីបង្កើនសេដ្ឋកិច្ចនិងធន់នឹងជំងឺ ។ ឧទាហរណ៍តាមរយៈការបង្កាត់រវាងមេជ្រូកក្នុងស្រុកជាមួយបាជ្រូកនាំចូល កូនជ្រូកមានមរតកដងខ្លួនវែង និងអត្រានៃការលូតលាស់លឿនដូចឪពុករបស់វា និងភាពធន់ទៅនឹងអាកាសធាតុបានមកពីម្តាយរបស់វា ។ ការបង្កាត់ពូជតែមួយ រវាងបា និងកូន មេ និងកូន កូនញី និងកូនឈ្មោលក្នុងសំបុកតែមួយ ។ល ។ គឺត្រូវតែចៀសវាងជាដាច់ខាត (បង្កាត់ជាន់ឈាម) ។



ជ្រូកមេដែលជ្រើសរើសចេញពីកូននៃការបង្កាត់ខាងលើ គេអាចបង្កាត់ជាមួយនឹងបាចូលដែលមានជាប់ខ្សែស្រឡាយ ។ ទ្រងជ្រូកបែបឧស្សាហកម្ម ប្រើប្រព័ន្ធនៃការបង្កាត់នេះ ៤-៥ ជំនាន់ដើម្បីឈានទៅដល់ការបង្កាត់ពូជដែលតំរូវតាមសេចក្តីត្រូវការ ។

II- ពូជក្នុងស្រុក រួមមាន :

ពូជហែណាំ : មានដើមកំណើតនៅប្រទេសចិន ។

រូបរាង : ត្រចៀកក្រាស់ មាឌតូច សំបុរស ឬស-ខ្មៅ ចិញ្ចឹមពី ១០ ទៅ ១៥ ខែ មានទំងន់ ១០០ គ.ក ។

ពូជជ្រូកកណ្តុរ : មានប្រភពពីប្រទេសឥណ្ឌា ។

រូបរាង : ក្បាលដូចកណ្តុរ ច្រមុះស្រួច ត្រចៀកស្រួច ខ្លួនខ្លី ខ្នងអែន ពោះធំ ចិញ្ចឹម ១ ឆ្នាំ ទំងន់ ៦០ គ.ក ។

ពូជជ្រូកដី : មានដើមកំណើតនៅប្រទេសកម្ពុជា ។

រូបរាង : ខ្នងធំ ក្បាលធំ មុខខុប ច្រមុះត្រង់ខ្លី ខ្លួនធំហើយក្រាស់ ពោះធំ ជើងមាំ ចិញ្ចឹម ១ ឆ្នាំ ទំងន់ ៨០ គ.ក ។

ពូជជ្រូកកំពត : មានប្រភពនៅខេត្តកំពត ។

រូបរាង : មានច្រមុះវែង ខ្នងអែន ពោះធំ រោមខ្លី សំបុរខ្មៅ ចិញ្ចឹម ៨ ខែ ទំងន់ ៦០ គ.ក ។

III- ការជ្រើសរើសជ្រូកបាពាន និងជ្រូកមេក្រមុំ

ការជ្រើសរើសពូជជ្រូកបាពាន គឺមានសារៈសំខាន់ណាស់ ដើម្បីផ្តល់ជាប្រយោជន៍ដល់ផលិតកម្មជ្រូក ព្រោះជ្រូកបាពានមួយក្បាលយកទៅបង្កាត់ ដោយពាក់ផ្ទាល់ជាមួយជ្រូកមេចំនួន ១០ ទៅ ១៥ ក្បាល ។ លក្ខណៈវិនិច្ឆ័យនៃការជ្រើសរើស មានដូចខាងក្រោម :

- ចៀសវាងការបង្កាត់ពូជតែមួយ : ចូរកុំជ្រើសរើសបាសំរាប់បង្កាត់ ជាមួយជ្រូកដែលមានខ្សែស្រឡាយត្រសាវតែមួយ ។
- ជ្រើសរើសកូនកើតចេញពីមេជ្រូក ដែលមានកូនកំលាំងមាំមួនក្នុងសំបុក ។
- ជ្រើសរើសចេញពីមេ ដែលមានកូនច្រើន និងដោះមិនតិចជាង ១២ (៦ គូ លូតលាស់ល្អ) ។
- ជ្រូកបា គួរតែលូតលាស់លឿន មានសុខភាពល្អ និងជើងរឹងមាំ ក្រចកស្មើ ជើងត្រង់ល្អ ។
- ជ្រូកបា ត្រូវតែមានប្រដាប់បន្តពូជល្អ (ពងស្វាសទាំងគូប៉ុនគ្នា) ។
- រោមស្បែករលោង ស៊ីចំណីមិនរើស រហឹមរហួន ស្មារបើកទូលាយ ខ្នងត្រង់ ទ្រូងបើក ។
- មិនធ្លាប់មានជំងឺឆ្លងណាមួយ ។

ការជ្រើសរើសជ្រូកមេក្រមុំសំរាប់ទុកពូជ

ការជ្រើសរើសជ្រូកមេក្រមុំបានត្រឹមត្រូវ គឺមានសារៈប្រយោជន៍ ដើម្បីទទួលបានកូនជ្រូកក្នុងសំបុកបានច្រើន ហើយកូនជ្រូកធំលូតលាស់លឿន ។ លក្ខណៈវិនិច្ឆ័យនៃការជ្រើសរើសមាន :

- ធ្វើសវាងការជាន់ឈាម : មេក្រមុំ មិនត្រូវបង្កាត់ជាមួយឪពុករបស់វា ទេ ។
- ជ្រើសរើសចេញពីមេ ដែលកើតកូន និងផ្តាច់ដោះបានច្រើន (មិនតិចជាង ៩ ក្បាល) ។
- មេក្រមុំ គួរតែមានមាឌមាំមួន និង ក្បាលដោះមិនតិចជាង ១២ (លក្ខណៈ វិនិច្ឆ័យដូចម្តាយរបស់វា) ។
- មេក្រមុំ ត្រូវលូតលាស់លឿន ធំជាងគេក្នុងហ្វូង មានសុខភាពល្អ និងជើងរឹងមាំ និង ត្រង់ល្អ ប្រដាប់បន្តពូជលូតលាស់ល្អ ។
- រោម និងស្បែករលោង ស្មារបើក ស៊ីចំណីមិនរើស មិនធ្លាប់កើតជំងឺឆ្លង ។



ជ្រើសរើសជ្រូកសំរាប់ចិញ្ចឹមយកសាច់

មេសំរាប់ចិញ្ចឹមយកកូនធ្វើជាជ្រូកសាច់ គេតប្រើជ្រើសរើសយក :

- កូនជ្រូកដែលមាន ២ ពូជ បង្កាត់បញ្ចូលគ្នា (២ ឈាម) ។ ឧទាហរណ៍ ជ្រូកមេឡែនជ្រាស់ បង្កាត់ជាមួយបាយកសៀវ ទទួលបានកូនដែលមានលក្ខណៈពីរឈាម ។
- មានរូបរាងសំបុរសមស្របដែលយើងចង់បាន ។
- មានប្រវត្តិច្បាស់លាស់ ។
- មានលក្ខណៈផ្សេងៗដូចខាងលើ ។

សញ្ញានៃការជាន់ឈាម

កូនជ្រូកខ្លះកើតមកមានកូន (ធ្លាក់ពោះវៀន) លូតលាស់យឺតក្នុងចំណោមកូនក្នុងសំបុក អាចជាសញ្ញាមួយជាន់ឈាម ។ ចូរអ្នកពិចារណាក្នុងការផ្លាស់ប្តូររូប និងមេ ហើយមិនត្រូវយកកូន ក្នុងសំបុក ដែលមានអត្រាធ្លាក់ពោះវៀនខ្ពស់ សំរាប់បង្កាត់ពូជឡើយ ។ ប្រសិនបើការផ្លាស់ប្តូរ ទាំងនេះចេញមកពីភូមិផ្សេងនោះ ការកើតមានបញ្ហានេះតិចតួចណាស់ ។

គុណភាព និងបរិមាណចំណី ត្រូវតែមានគុណភាព ធ្វើបែបនេះដើម្បីកុំឱ្យមេជ្រូកធាត់ពេក នៅពេលដើម ឬស្តម្ភពេកក្នុងកំឡុងពេលបំពេញដោះ ។ ស្ថានភាពទាំងពីរនេះ អាចបណ្តាលឱ្យមាន បញ្ហានៃការបន្តពូជ ។



ជំពូក ២ : ការសាងសង់ទ្រុង

២.១ ការស្រៀមរើសទីតាំង និងទំហំ តាមប្រភេទទ្រុង

ការសាងសង់ទ្រុង គួរពិចារណាទៅលើកត្តាមួយចំនួនដូចខាងក្រោម :

១. ជ្រុងអាចចៀសផុតពីពន្លឺព្រះអាទិត្យ កំដៅ និងទឹកភ្លៀង
២. ទ្រុងជ្រុង ត្រូវមានខ្យល់ចេញចូលបានល្អ និងមានទិដ្ឋាក្រប់គ្រាន់
៣. ទ្រុង គួរតែរៀបចំឱ្យមានស្នូកទឹក ស្នូកចំណី ដើម្បីកុំឱ្យមានកាកសំណល់
៤. ទ្រុង គួរមានតំលៃថោកតាមដែលយើងអាចធ្វើបាន

ទ្រុង គួរសាងសង់បណ្តោយថ្ងៃ (កើត-លិច) ហើយគួររៀបចំយ៉ាងណាឱ្យសីតុណ្ហភាពក្នុង ទ្រុង មានត្រឹមតែ ២៥-២៨ អង្សាសេ សំរាប់ជ្រូកសាច់ ។ ដូចនេះ យើងគួរមានដាក់ទែម៉ូម៉ែត្រ នៅក្នុងទ្រុង ដើម្បីតាមដានសីតុណ្ហភាព ។ បើអាចធ្វើបាន គួរមានជញ្ជាំងត្រជាក់ ឬកង្ហារបក់ខ្យល់ ដើម្បីឱ្យទ្រុងមានសីតុណ្ហភាពត្រជាក់ ព្រោះអាកាសធាតុកាន់តែមានកំដៅឡើងពីមួយឆ្នាំទៅ មួយឆ្នាំ ជាពិសេសនៅរដូវក្តៅ ។ ការគ្រប់គ្រងសីតុណ្ហភាពក្នុងបរិវេណទ្រុងបានត្រឹមត្រូវជាកត្តា សំខាន់ ព្រោះសីតុណ្ហភាពបានជះឥទ្ធិពលយ៉ាងខ្លាំងដល់ការលូតលាស់របស់ជ្រូក ។ សំរាប់ជ្រូកមេ ដែលបំបៅកូន និងកូនជ្រូកផ្តាច់ដោះ ត្រូវដាក់នៅសីតុណ្ហភាពពី ៣៧ ទៅ ៣៨ អង្សាសេ ។



តម្រូវការទំហំទៅតាមប្រភេទជ្រូក

ទ្រុឌសំរាប់មេកើតកូនត្រូវយកចិត្តទុកដាក់ ដើម្បីធានាថាមេជ្រូកងាយស្រួលបំបៅកូន និង កូនជ្រូកមានសុវត្ថិភាព ពីព្រោះមេជ្រូកជាញឹកញាប់ដេកកិនកូន បន្ទាប់ពីកើតបាន ២-៣ ម៉ោង ក្រោយ ឬ ២-៣ ថ្ងៃក្រោយ ។

ខាងក្រោមនេះ ជាទំហំទ្រុឌទៅតាមប្រភេទជ្រូក

ប្រភេទជ្រូក	ទំហំទ្រុឌ (ប x ទ)	កំពស់ទ្វារ (ម៉ែត្រ)
ជ្រូកក្រមុំ	ទ ១ x ២	១
មេបំរុង ឬមេជ្រូកដើម	ទ ០,៦០-០,៦៥ x ២,២០	១
ជ្រូកបាមានកន្លែងសំរាប់បង្កាត់	ទ ២,២ - ២,៣ x ៤	១-១,៥
ជ្រូកមេបំបៅដោះ	៣ ម៉ែត្រការ៉េ	១
មេជ្រូកកើតកូន	ទ ២ x ២,១ - ២,៣	១
កូនជ្រូកផ្តាច់ដោះ	ទ ២,៥ x ៣ (សំរាប់កូន ១២ ក្បាល)	០,៦
ជ្រូកសាច់ទំងន់ ៣០-៦០ គ.ក	០,៧ x ១	១
ជ្រូកសាច់ ៦១ គ.ក ដល់លក់	១,២ x ១	១

ចំពោះទ្រុឌ ត្រូវមានទ្វារពីរ មុខ និងក្រោយ ដើម្បីងាយស្រួលក្នុងការដេញច្រលំតពីកន្លែង មួយទៅមួយ ។

ទ្រុឌសំរាប់មេនេះ ត្រូវរៀបចំជា ៣ ផ្នែក :

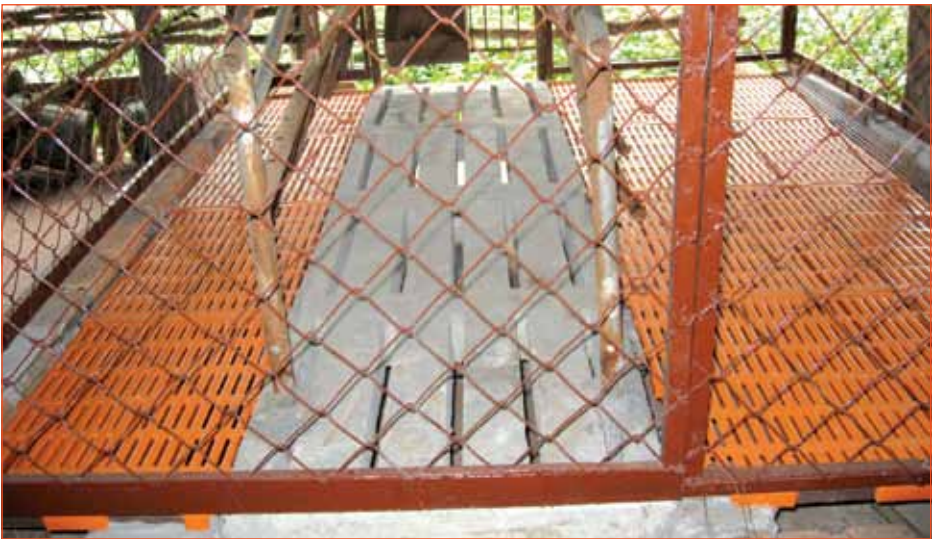
- ទ្រុឌសំរាប់មេទំហំ ០,៦៥ x ២,២ ។
- ទីតាំងសំរាប់កូនដេកទំហំ ០,២ x ២,២ ។
- ទីតាំងសំរាប់កូនស៊ីចំណី និងផឹកទឹក ០,៦៥ x ២,២ ។

២.២ កំរាលរន្ធនិងគំរូរថការទីឃ្លា

ទ្រុងជ្រូកដែលមានផ្ទៃរាប កំរាលរឹងមាំ

ទ្រុងជ្រូកដែលមានផ្ទៃរាបស្មើ កំរាលរឹងមាំ ជាទូទៅគេធ្វើពីស៊ីម៉ង់ត៍ (ប៉ុន្តែមិនមែនរលោងទេ ចៀសវាងការរអិលដួល) ។ កំរាលគួរតែធ្វើឱ្យទេរបន្តិចទៅផ្នែកខាងក្រោយ ងាយស្រួលសំអាត ជាមួយនឹងទឹក និងមានកន្លែងបង្ហូរទឹកចេញពីទ្រុង ។

កសិដ្ឋានចិញ្ចឹមជ្រូកខ្នាតធំ អាចប្រើកំរាលបន្តះតូចៗ ដែលអាចរកទិញបាន (ធ្វើពីស៊ីម៉ង់ត៍ ។ល ។) ទ្រុងជ្រូកដែលមានកំរាលបន្តះតូចៗ គឺសមស្របសំរាប់ថែរក្សាជ្រូកគ្រប់ប្រភេទទាំងអស់ ។



កំរាលសំរាប់ទ្រុងមេកើតកូន

២.៣ ការប្រក់ដំបូលរន្ធនិងជ្រូក

ដំបូល : ដំបូលទ្រុងជ្រូកអាចជា ស្បូវ ស្លឹកត្នោត សង្កៀស ក្បឿង ។ល។ ដំបូលដែលប្រក់ស្បូវ ឬស្លឹកត្នោត គឺមានតំលៃថោក និងត្រជាក់កំល្ល ប៉ុន្តែដំបូលទាំងនេះ គឺមិននៅឋិតថេរ ។ ដំបូលក្បឿង ឬដំបូលសង្កៀស គឺមានតំលៃខ្ពស់ ប៉ុន្តែវាមិនងាយខូច ។ នៅរដូវក្តៅ ដំបូលសង្កៀសធ្វើឱ្យទ្រុងជ្រូក កាន់តែក្តៅ ជាពិសេសនៅពេលថ្ងៃត្រង់ ។ ដូច្នេះ គួរស្រោចទឹកលើដំបូល ។



ជំពូក ៣ : ការផ្តល់ចំណី និងទឹក

៣.១ ការផ្តល់ចំណី

ការផ្តល់ចំណី គួរតែរៀនទៅតាមសេចក្តីត្រូវការរបស់ជ្រូក ដូចជា កូនជ្រូកកំពុងបៅដោះ កូនជ្រូកផ្តាច់ដោះ ជ្រូកសាច់ សំរាប់ការលូតលាស់ និងការបន្តពូជ។ ចំណីជ្រូកដែលល្អ មានថាមពល ប្រូតេអ៊ីន សារធាតុរ៉ែ និងវីតាមីនគ្រប់គ្រាន់។ កន្ទក់ ចុងអង្ករ ពោតក្រហម សណ្តែកស្បៀង ដំឡូងឈើ បន្លែ និងកាកសំណល់បាយស្រា ជាប្រភេទចំណីដែលអ្នកចិញ្ចឹមភាគច្រើនគេនិយមប្រើ។

ក្នុងផលិតកម្មជ្រូក អ្នកចិញ្ចឹមត្រូវចំណាយប្រហែល ៧៥-៨០ ភាគរយ ទៅលើចំណីសំរាប់ជ្រូកសាច់។ ដូច្នេះ ដើម្បីកាត់បន្ថយចំណាយទៅលើចំណី អ្នកចិញ្ចឹមគួរសិក្សាស្វែងយល់អំពីការផលិតចំណីដោយខ្លួនឯង ដោយប្រើប្រាស់វត្ថុធាតុដើមដែលយើងមាន ដូចជា ពោតក្រហម សណ្តែកស្បៀង គ្រាប់កៅស៊ូ កន្ទក់ មើម និងស្លឹកដំឡូងមី ជាដើម។

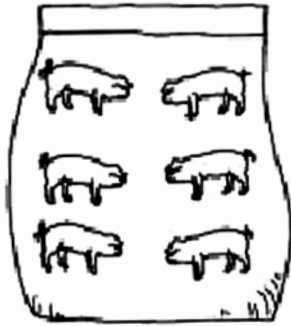
មេជ្រូកដើម និងបាជ្រូក មិនអាចផ្តល់ចំណីតាមសេចក្តីត្រូវការរបស់ជ្រូកបានទេ។

ជ្រូកត្រូវការអាស៊ីតអាមីនេសំខាន់ៗ ២០ មុខ (អាស៊ីតអាមីនេទាំងនោះ មិនអាចជំនួសបានឡើយ) មានន័យថា ជ្រូកមិនអាចបង្កើតបានទេ ដូច្នេះត្រូវតែផ្តល់តាមរយៈចំណីអាហារ។ ក្នុងចំណោមអាស៊ីតអាមីនេទាំងនោះ មានអាស៊ីតអាមីនេ ៣ សំខាន់ៗបំផុតគឺ លីស៊ីន (Lisine) មេត្យូនីន (Methionine) ទ្រីបតូហ្វាន (Tryptophane) ។ ប្រសិនបើក្នុងចំណីខ្លះអាស៊ីតអាមីនេសំខាន់ណាមួយ ទោះបីចំណីមានសារធាតុគ្រប់គ្រាន់ក៏ដោយ ក៏ជ្រូកមិនអាចប្តីតយកជាតិសាច់នោះបានល្អដែរ។

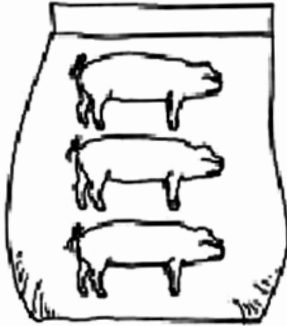
ចំណីមានច្រើនប្រភេទ

ចំណីសំរេច

ចំណីសំរេច ត្រូវបានផលិតដោយយោងទៅតាមរូបមន្តចំណីជាក់លាក់ ហើយសមស្របទៅតាមប្រភេទជ្រូក។ មានប្រភេទចំណីសំរេចជាច្រើន ដូចជា : ចំណីកូនជ្រូកបំបៅដោះ កូនជ្រូកផ្តាច់ដោះ ជ្រូកសាច់ មេកើតកូន មេដើម មេបំបៅដោះ ជ្រូកបា។ល។ ចំណីសំរេចអាចផ្តល់ឱ្យជ្រូកស៊ីដោយផ្ទាល់ ដោយមិនចាំបាច់លាយជាមួយវត្ថុធាតុដើមផ្សេងៗទៀត បើសិនជាយើងលាយអាចបណ្តាលឱ្យជ្រូកលូតលាស់យឺត ដោយសារក្នុងចំណីនោះមិនមានប្រូតេអ៊ីនគ្រប់គ្រាន់។



ចំណីសំរាប់កូនជ្រូក



ចំណីសំរាប់ជ្រូកសាច់



ចំណីសំរាប់មេបំបៅដោះ

មេចំណី

ចំណីស្ងួត ត្រូវបានផលិតដោយមានកំរិត ប្រូតេអ៊ីនខ្ពស់ជាងចំណីសំរេច ។ ជាទូទៅ អ្នកចិញ្ចឹម ត្រូវតែផ្សំជាមួយចំណីដទៃទៀត តាមការណែនាំ របស់ក្រុមហ៊ុនផលិត ដែលមានបិទនៅលើស្លាក ការ៉ុង មុនពេលឱ្យជ្រូកស៊ី ដូចជា : កន្ទក់ ចុងអង្ករ ពោតក្រហម ជាដើម ដើម្បីឱ្យបានល្អ សមស្រប ទៅតាមតំរូវការរបស់ជ្រូក ។ បើសិនជាយើងដាក់ ឱ្យស៊ីដោយផ្ទាល់ អាចបណ្តាលឱ្យជ្រូករាក ដោយ សារក្នុងចំណីនោះ មានប្រូតេអ៊ីនខ្ពស់ពេក ម្យ៉ាង ទៀត មេចំណីមានតំលៃខ្ពស់ អាចបណ្តាលអោយ យើងខាតបង់ផងដែរ ។



ស្លូកចំណីសំរាប់កូនជ្រូកទើបផ្តាច់ដោះ

៣.២ ការគ្រប់គ្រងចំណីឌុនេវ

អត្រានៃការលូតលាស់អាស្រ័យទៅលើគុណភាពចំណី និងបរិមាណនៃការស៊ីរបស់ជ្រូក ។ ចំណីសល់ ឬកខ្វក់នឹងកាត់បន្ថយការស៊ីចំណីរបស់ជ្រូក ។

ជ្រូកចូលចិត្តស៊ីចំណីស្អាតធ្វើថ្មីៗ និងមានក្លិនឈ្ងុយបានច្រើនជាងចំណីកខ្វក់ ចំណីដុះផ្សិត ឬ ជូរផ្ទុះ ។ ចំណីល្អ ជ្រូកនឹងស៊ីអស់ពីស្លូកជារៀងរាល់ថ្ងៃ ។ ចំណីនៅសល់ត្រូវតែចៀសវាងឱ្យបាន អតិបរមាតាមដែលអាចធ្វើទៅបាន ។

ចំណីប្រើខាងលើនេះអាចយកទៅអនុវត្តបានជាពិសេសចំពោះកសិករដែលចិញ្ចឹមពូជនាំចូល ចំណីមានគុណភាព និងការគ្រប់គ្រងបានល្អ ។ ជាទូទៅយើងអាចផ្តល់ចំណីបរិមាណ ៣ ភាគរយ នៃទម្ងន់ដងខ្លួនរបស់វាក្នុងមួយថ្ងៃក្នុងមួយក្បាល ។

សីតុណ្ហភាព និងសំណើមខ្ពស់ កាត់បន្ថយការស៊ីចំណី និងការលូតលាស់របស់ជ្រូក ។ ចំណីមាន គុណភាពល្អ ការគ្រប់គ្រងជំងឺមានប្រសិទ្ធភាព និងបរិយាកាសជុំវិញស្នាម (ទ្រុឌជ្រូក) នឹងធ្វើ ឱ្យការលូតលាស់របស់ជ្រូកប្រសើរឡើង ។ ខាងក្រោមនេះ ជាតំរូវការចំណីអាហារទៅតាមប្រភេទ ជ្រូក :

ប្រភេទជ្រូក	តំរូវការចំណីអាហារក្នុង ១ ថ្ងៃ
មេជ្រូកក្រមុំ	២ គ.ក
ជ្រូកបា	២ - ២.៥ គ.ក
មេជ្រូកធ្វើម	២ - ២.៥ គ.ក
មេជ្រូកបំបៅដោះ	២ - ៤ គ.ក
មេជ្រូកផ្តាច់ដោះ	២.៥ - ៣ គ.ក
ប្រភេទជ្រូក	តំរូវការចំណីអាហារក្នុង ១ ថ្ងៃ
កូនជ្រូកបំបៅដោះ	០.៣ - ០.៤ គ.ក
កូនជ្រូកអាយុ ៧ ថ្ងៃ ដល់ទំងន់ ១២ គ.ក	០.៥ - ០.៨ គ.ក
កូនជ្រូកទំងន់ ១២ - ១៨ គ.ក	០.៨ - ១.២ គ.ក
កូនជ្រូកទំងន់ ១៨ - ២៥ គ.ក	១.២ - ១.៥ គ.ក
កូនជ្រូកទំងន់ ២០ - ៤០ គ.ក	១.៥ - ២ គ.ក
កូនជ្រូកទំងន់ ៤០ - ៦០ គ.ក	២ - ២.៥ គ.ក

៣.៣ ការផ្តល់ទឹក

ជ្រូកត្រូវការទឹក ដើម្បីអាចថែរក្សាសីតុណ្ហភាពនៅក្នុងខ្លួនឱ្យមានតុល្យភាព ។ បើសិនជ្រូក ផឹកទឹកមិនបានគ្រប់គ្រាន់ បណ្តាលឱ្យសីតុណ្ហភាពនៅក្នុងខ្លួនកើនឡើងនិងអាចស្លាប់បាន ។ ការផឹក ទឹកមានគុណភាពល្អ មិនមានមេរោគ និងសារធាតុគីមីគ្រប់គ្រាន់ នឹងជួយធ្វើឱ្យជ្រូកស៊ីចំណី បានច្រើន និងលូតលាស់លឿន ។ ដូចនេះម្ចាស់កសិដ្ឋាន ឬអ្នកចិញ្ចឹម ត្រូវរៀបចំស្តុកទឹក ទុយោ

ក្បាលបីត និងអាងស្តុកទឹកឱ្យបានហ្មត់ចត់ ដើម្បីធានាថាជ្រូកមានទឹកផឹកគ្រប់គ្រាន់ ។ ខាងក្រោមនេះ ជាតំរូវការទឹកទៅតាមប្រភេទជ្រូក និងអាយុរបស់ជ្រូក ។

ប្រភេទជ្រូក	តំរូវការទឹក (លីត្រក្នុង ១ ថ្ងៃ)
មេជ្រូកក្រមុំ	១០- ១៥
ជ្រូកបា	១៥ - ២០
មេជ្រូកងើម	១៥ -២៥
មេជ្រូកបំបៅដោះ	៣០ -៤០
កូនជ្រូកបំបៅដោះ	០.២ - ០.៤
កូនជ្រូកអាយុ ៧ ថ្ងៃ ដល់ ទំងន់ ១២ គ.ក	១ -២
កូនជ្រូកទំងន់ ១២ - ១៨ គ.ក	២ -៣
កូនជ្រូកទំងន់ ១៨ - ២៥ គ.ក	៣ -៤
កូនជ្រូកទំងន់ ២៥ - ៤៥ គ.ក	៤ -៦
កូនជ្រូកទំងន់ ៤៥ - ១០០ គ.ក	៦ -១០

 **ជំពូក ៤ : ការបង្កាត់ពូជ**

៤.១ ការគ្រប់គ្រងមេជ្រូកក្រមុំ

ជ្រូកមេក្រមុំ គឺជាជ្រូកមេក្មេងដែលត្រៀមខ្លួន ដើម្បីបង្កាត់ពូជលើកដំបូងនៅអាយុប្រហែល ៨-៩ ខែ ។ នៅក្នុងពេលនេះ គួរដាក់មេក្រមុំឱ្យនៅក្បែរជ្រូកបា ដើម្បីឱ្យឆាប់រកឈ្មោល ប៉ុន្តែមិនត្រូវដាក់ជាមួយជ្រូកបាទេ ។ ជ្រូកមេក្រមុំគួរផ្តល់ចំណីដោយប្រុងប្រយ័ត្នចៀសវាងកុំឱ្យធាត់ ឬស្គមពេក ។ ជាធម្មតា វាត្រូវបានគេផ្តល់ចំណីប្រហែល ២-២.៥ គ.ក ក្នុងមួយក្បាល ។ បន្ថែមពីនេះទៅទៀត វាត្រូវបានគេផ្តល់បន្លែស្រស់ជាមួយចំណី ។

វាមានសារៈប្រយោជន៍ដោយដាក់ជ្រូកមេក្រមុំនាំមកថ្មី ដើម្បីជំរុះមេជ្រូកចាស់ ហើយឱ្យជ្រូកមេក្រមុំចូលក្នុងរោង និងជំរុញជ្រូកមេក្រមុំថ្មីឆាប់រកឈ្មោល ។ ចូរប្រុងប្រយ័ត្នការដាក់បញ្ចូលគ្នារវាងជ្រូកថ្មីទើបទិញជាមួយជ្រូកមេផ្សេងទៀត ដើម្បីចៀសវាងការខាំគ្នា ។

ចូរកត់ត្រាថ្ងៃរបស់ជ្រូកមេក្រមុំណាមួយ ដែលបង្ហាញពីសញ្ញានៃការរកឈ្មោលលើកដំបូង ប៉ុន្តែមិនទាន់បង្កាត់វា ។ ៣ អាទិត្យ ក្រោយពេលដាក់ចូលទ្រុងជ្រូកមេក្រមុំថ្មីទើបនាំមក គួរតែដាក់ វាឱ្យស្តាំទៅនឹងអាកាសធាតុល្អ ហើយនៅពេលណាមួយ គួរផ្លាស់ប្តូរវាទៅដាក់ក្នុងទ្រុងរបស់វា ។

ទ្រុងរបស់ជ្រូកមេក្រមុំទាំងនោះ គួរដាក់កែវជ្រូកបា ដែលនឹងជំរុញឱ្យជ្រូកក្រមុំទាំងនេះ ឆាប់រកឈ្មោល ។ ចូរឱ្យជ្រូកបាមួយដើរឆ្លាស់គ្នាម្តងមួយនៅមុខទ្រុងជ្រូកមេក្រមុំជារៀងរាល់ថ្ងៃ ដោយស្ថិតនៅក្រោមការគ្រប់គ្រងរបស់យើង ។ យកចេញជ្រូកមេក្រមុំណាដែលរកឈ្មោល ហើយឱ្យបាពាក់ជ្រូកមេទាំងនោះនៅកន្លែងផ្សេងៗគ្នា ។

ប្រសិនបើអាចធ្វើទៅបាន ថែរក្សាជ្រូកមេនោះនៅក្នុងទ្រុង ដើម្បីឱ្យវាធ្វើចលនាឱ្យបាន យ៉ាងហោចណាស់ ពាក់កណ្តាលនៃការពរពោះលើកដំបូងរបស់វា ពីព្រោះសារពាង្គកាយរបស់វា នៅតែលូតលាស់នៅឡើយ ។

៤.២ ការគ្រប់គ្រងមេជ្រូកផ្តាច់ដោះ

នៅពេលមេជ្រូកផ្តាច់ដោះ មេជ្រូកទាំងនោះគេហៅថា មេជ្រូកផ្តាច់ដោះត្រៀមរកឈ្មោល ។ បែបនេះមានន័យថា វាត្រៀមខ្លួនសំរាប់ការបង្កាត់ពេលបន្ទាប់ ។ ជាធម្មតា មេជ្រូកបែបនេះ រកឈ្មោលប្រហែល ៧-១៥ ថ្ងៃ ក្រោយពេលផ្តាច់ដោះ ។ មេជ្រូកដែលទើបតែផ្តាច់ដោះ គឺស្តម ដោយសារវាថែទាំកូន ។ ជ្រូកមេទាំងនោះ ត្រូវការផ្តល់ចំណីមានគុណភាព ដើម្បីឱ្យវាមានសុខភាព ល្អ និងឆាប់រកឈ្មោល ។ ពួកវាត្រូវដាក់នៅជិតជ្រូកបា និងចំណីគួរផ្តល់ប្រហែល ២.៥-៣ គ.ក សំរាប់មួយក្បាលក្នុងមួយថ្ងៃ ។

៤.៣ ការបង្កើតជ្រូកបាភ្លេច

ដំបូងជ្រូកបាក្មេងអាចដាក់ចូលគ្នានៅក្នុងទ្រុងតែមួយ ប៉ុន្តែនៅពេលវាមានទំងន់ ៥០-៦០ គ.ក ត្រូវបំបែកពួកវាចេញដាច់ពីគ្នាច្រើនសំរាប់ការខាំគ្នា ។

ការបង្កើតជ្រូកបាក្មេង គួរចាប់ផ្តើមនៅពេលប្រដាប់បន្តពូជរបស់ពួកវា អាចពាក់មេបាន អាយុប្រហែល ៨ ខែ ។ កន្លែងដែលសមស្របបំផុតសំរាប់ការបង្កើតនេះ គឺក្នុងទ្រុងជ្រូកបា ។ ជ្រូកមេពេញវ័យ ដែលរកឈ្មោលពេញបន្ត គួរតែឱ្យបាក្មេងឡើងពាក់ ដើម្បីទុកពេលឱ្យពួកវា ស្គាល់គ្នាទៅវិញទៅមក ។ មិនត្រូវឱ្យជ្រូកបាក្មេងពាក់មេជ្រូកនៅមុខកន្លែងបង្កើតទេ អាចធ្វើឱ្យ វាមានទំលាប់អាក្រក់ជារៀងរហូត ។ ពេលចាប់ផ្តើមដំបូង ជ្រូកបាក្មេងគួរតែជួយវា ដូចជាម្ចាស់បា ជួយបញ្ជូលលីងទៅក្នុងប្រដាប់បន្តពូជជ្រូកមេ ហើយទុកឱ្យវាពាក់ដោយជោគជ័យ ។ នៅកំឡុង ពេលបង្កាត់ មិនត្រូវឱ្យមានការជ្រៀតជ្រែកពីជ្រូកបាដទៃទេ ។

៤.៤ វិធីនៃការរកឈ្មោល ការបង្កាត់តាមធម្មជាតិ និងសិប្បនិម្មិត

មេជ្រូករកឈ្មោល ៧-១៥ ថ្ងៃ ក្រោយពេលផ្តាច់ដោះ និងបន្ទាប់មករៀងរាល់ ២១ ថ្ងៃ រហូតដល់ពេលពូកវាដើម ។ ការគ្រប់គ្រងបានល្អរបស់មេជ្រូកទើបផ្តាច់ដោះថ្មី គឺមានសារៈប្រយោជន៍ដើម្បីធានាថា មេជ្រូកទាំងអស់រកឈ្មោលពេញបន្ទុក ។

មានពីរដំណាក់កាលសំរាប់អង្កេតមើលការរកឈ្មោល

១. តាមរយៈការអង្កេតសញ្ញានៃការរកឈ្មោល (នៅមិនស្ងៀម និងពាក់ជ្រូកដទៃ មិនសូវស៊ីចំណី ឆ្កែឆ្កា) ប្រដាប់បន្តពូជឡើងក្រហមពណ៌ផ្កាឈូកចាស់ និងមានទឹកវិអិលហូរ) ។ ការសង្កត់លើខ្នង (មេជ្រូកនៅស្ងៀម) ត្រូវបានគេយកមកប្រើ (ឬផ្នែកម្ខាងទៀតលើខ្នង) ដើម្បីកំណត់ពេលវេលាបង្កាត់ពូជបានត្រឹមត្រូវ ។
២. តាមរយៈការនាំជ្រូកបាទៅជិតមេជ្រូក ជ្រូកមេនឹងបង្ហាញសញ្ញារកឈ្មោលយ៉ាងច្បាស់ ។ ប្រការនេះគួរធ្វើដោយផ្ទាល់ ក្រោយពេលដាក់ចំណីនៅពេលព្រឹក និងពេលល្ងាច ។

ការចាប់ផ្តើមរកឈ្មោលរបស់ជ្រូកមេ វាអាស្រ័យទៅតាមពូជ ។ មេជ្រូកក្នុងស្រុក (ពូជក្នុងស្រុក) រកឈ្មោលនៅអាយុ ៣-៤ ខែ ទំងន់ ៤៥-៥០ គ.ក ។ រីឯពូជនាំចូលវិញ រកឈ្មោលនៅអាយុ ៦-៧ ខែ ទំងន់ ៦០-៧០ គ.ក ។

ការបង្កាត់ពូជជ្រូក មាន ២ របៀប : តាមធម្មជាតិ និងតាមសិប្បនិម្មិត

១. ការបង្កាត់តាមធម្មជាតិ : នៅពេលជ្រូកមេក្រមុំអាយុបាន ៥-៦ ខែ ពូកវាចាប់ផ្តើមរកឈ្មោលលើកទី ១ ។ អាយុក្មេងជាងនេះ ជ្រូកមេក្រមុំ គឺមិនសមស្របទេសំរាប់បង្កាត់ពូជ ពីព្រោះសរីរាង្គបន្តពូជរបស់ពូកវាមិនទាន់លូតលាស់បានល្អ ។ ជ្រូកមេត្រូវតែបង្កាត់ពូជនៅពេលដែលវាមានអាយុ ៧-៨ ខែ និងចាប់រកឈ្មោលលើកទី ២ និងលើកទី ៣ ។ រយៈពេលជាមធ្យមនៃការរកឈ្មោល គឺ ២១ ថ្ងៃ ហើយវដ្តនេះកើតឡើងម្តងទៀតនៅពេលជ្រូកមេដាក់បាមិនជាប់ ។



២. ការបង្កាត់បែបសិប្បនិម្មិតលើជ្រូក : នៅពេលប្រើការបង្កាត់តាមបែបសិប្បនិម្មិត ជ្រូកបាមិនបង្កាត់ដោយផ្ទាល់ជាមួយជ្រូកមេទេ ។ ជាមួយនឹងការបង្កាត់តាមបែបសិប្បនិម្មិត ស្តែម ដែលបានពីជ្រូកបា ត្រូវបានគេប្រមូលទុក រួចហើយដាក់បញ្ចូលតាមរយៈប្រដាប់បញ្ចូលស្តែមទៅក្នុងស្បូនរបស់មេជ្រូក ។



ជំពូក ៥ : ជ្រូកមេដើម

៥.១ ការត្រួតពិនិត្យ និងការកត់ត្រាមេជ្រូកដើម

ជ្រូកមេអាចរកឈ្មោលឡើងវិញរាល់ ២១ ថ្ងៃ ។ មេជ្រូកនឹងមិនរកឈ្មោលទៀតទេនៅពេលដែលវាដើម ។ ការដាក់ឈ្មោល ២ ដង ក្នុងចន្លោះពេលពី ៨-១០ ម៉ោង ចំពោះមេក្រមុំ និង ១២ ម៉ោង ចំពោះមេចាស់វានឹងបង្កើនឱកាសនៃការមានផ្ទៃពោះរបស់ជ្រូកមេ និងទទួលបានកូនច្រើន ។ ចំណែកជ្រូកមេមិនមានផ្ទៃពោះ វានឹងរកឈ្មោលម្តងទៀតនៅ ៣ អាទិត្យ (២១ ថ្ងៃ) ក្រោយដាក់ឈ្មោល ។ ដូច្នេះត្រួតពិនិត្យជ្រូកមេឡើងវិញ ក្រោយពីដាក់ឈ្មោលបាន ១៨-២៤ ថ្ងៃ រួចហើយត្រួតពិនិត្យម្តងទៀតនៅ ៦ អាទិត្យ (៤២ ថ្ងៃ) ក្រោយដាក់ឈ្មោល ដើម្បីឱ្យប្រាកដថាមេជ្រូកទាំងអស់ដើម ។

៥.២ ការផ្តល់ចំណី និងសុខភាពជ្រូក

ក្នុងកំឡុងពេលមេជ្រូកដើម គួរតែផ្តល់ចំណីឱ្យបានគ្រប់គ្រាន់សំរាប់ខ្លួនវាផ្ទាល់ និងអំប្រើយ៉ុងបរិមាណចំណីខាងក្រោមនេះ ត្រូវបានគេផ្តល់អនុសាសន៍ឱ្យប្រើក្នុងដំណាក់កាលខុសៗគ្នាក្នុងកំឡុងពេលដើម ៖

ដំណាក់កាលរយៈពេលដើម	ចំនួនចំណីសំរាប់ជ្រូកមេ / ក្បាល
ក្រោយការបង្កាត់ ៣០ ថ្ងៃ	២.០០ គ.ក
៣០-៦០ ថ្ងៃ	២.២០ គ.ក
៦០-៩០ ថ្ងៃ	២.២០ គ.ក
៩០-១០៥ ថ្ងៃ	២.៥០ គ.ក
១០៥-១១៤ ថ្ងៃ	២.០០ គ.ក
នៅថ្ងៃកើតកូន	កុំផ្តល់ចំណី

ចូរចងចាំថា កុំផ្តល់បាយស្រា ឬកាកបីយ៉ៃ ដល់មេជ្រូកជិតកើតកូន មេបំបៅដោះកូន និងកូនជ្រូក ។

ការផ្តល់ចំណីគួរតែដាក់កំណត់នៅពេលមេជ្រូកជិតកើតកូន (ផ្តល់ចំណីច្រើនពេកបណ្តាលឱ្យ ជ្រូកក្មេង និងពិបាកក្នុងកំឡុងពេលកើត) ប៉ុន្តែមេជ្រូក គួរតែផ្តល់ទឹកផឹកស្អាតឱ្យបានគ្រប់គ្រាន់ ។

ចូរប្រុងប្រយ័ត្នចំពោះការផ្តល់ចំណី ត្រូវឱ្យស៊ីទៅតាមចំនួនឱ្យបានត្រឹមត្រូវ ។ ការផ្តល់ចំណី ច្រើនពេកមេជ្រូកផលិតខ្លាញ់ច្រើន តែបើផ្តល់ចំណីតិចពេក វាបណ្តាលឱ្យមេជ្រូកស្គម ។ បញ្ហា ទាំងពីរនេះ នឹងបង្កការលំបាកនៅពេលបង្កើតកូន និងបំបៅដោះ ។

ចំពោះមេដើម គួរផ្តល់កាល់ស្យូម និងផូស្វ័រឱ្យបានគ្រប់គ្រាន់ ដើម្បីមេជ្រូកមានលទ្ធភាពផ្តល់ ទឹកដោះបានគ្រប់សំរាប់កូនរបស់វា ។ ម្យ៉ាងទៀត ការដាក់មេដើមក្នុងទ្រុងចង្អៀត រួមផ្សំជាមួយ កង្វះជាតិកាល់ស្យូម និងផូស្វ័រ បណ្តាលឱ្យមេជ្រូកពិបាកកើតកូនផងដែរ ។

 **ជំពូក ៦ : ការកើតកូន**

៦.១ មុនពេលកើត ក្នុងពេលកើត និងក្រោយពេលកើតកូន

៦.១.១. មុនពេលកើត

ជាធម្មតា មេជ្រូកនឹងកើតកូនបន្ទាប់ពីដើមរយៈពេលប្រហែល ១១៤ ថ្ងៃ ។ ត្រូវលាងសំអាត ទ្រូងឱ្យបានស្អាត ដោយបាញ់សំលាប់មេរោគឱ្យបាន ២ អាទិត្យ ។ បន្ទាប់មក ត្រូវដេញមេដើម ទៅដាក់ទ្រូងមេកើតកូនយ៉ាងតិច ៧ ថ្ងៃ មុនពេលកើត ។ ១០ ថ្ងៃ មុនពេលកើត ប្រដាប់បន្តពូជ ហើមប៉ោង កន្សោមដោះរឹកធំ និងឡើងវិល ។ នៅពេលជិតកើតកូន មេជ្រូកបង្ហាញអាការៈទុក្ខភ័យ អាចខាំជញ្ជាំង ប្រដាប់បន្តពូជ និងកន្សោមដោះតឹង មានពណ៌ក្រហមស្រស់ ។ នៅពេលយើងប្រចាច់ កន្សោមដោះថ្មមៗ ប្រសិនបើមានទឹកដោះចេញ បានន័យថា មេជ្រូកជិតដល់ពេលកើតកូនហើយ ។ ទ្រូងកើតកូន គួរតែរៀបចំដោយមានចំបើងនៅលើកំរាល ហើយកន្សោមដោះ និងចុងដោះ ត្រូវតែ សំអាតឱ្យស្អាត ។ ជាទូទៅ ៨-១២ ម៉ោង មុនកើតទឹកដោះចាប់ផ្តើមចេញ ។ ៣០-៩០ នាទីមុនកើត មានហូរឈាមច្រើនៗ ហូរចេញពីប្រដាប់បន្តពូជ និងមានអាចម៍ព្រៃ ។ សីតុណ្ហភាពធម្មតារបស់ មេជ្រូកគឺ ៣៩ អង្សាសេ បើលើសពីនេះ យើងត្រូវពិនិត្យមើល តើប្រដាប់បន្តពូជរបស់វាមានហូរខ្លះ មានក្លិនស្អុយដែរឬទេ? ហើយភ្នែករបស់វាឡើងក្រហមដែរឬទេ? បើមានបញ្ហានេះ កូនជ្រូក អាចមានងាប់ក្នុងពោះ ឬពិបាកកើតកូន ដោយវាធំពេក ឬកើតខុសពីធម្មតា ។

៦.១.២. ក្នុងពេលកើត



ការជួយជូតសំអាតកូនជ្រូកនៅពេលកើត និងចងផ្ចិតកូនជ្រូក

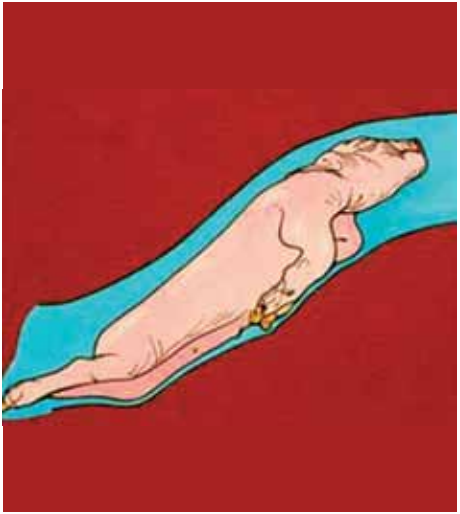
មេជ្រូកកូនលើកទី១ (លើកដំបូង) ច្រើនពិបាកកើតជាងមេជ្រូកចាស់ (កូនចាប់ ២ លើកឡើង) ។ មេជ្រូករុញកន្ត្រាក់ជើងក្រោយ និងប្រឹងខ្លាំងម្តងៗ គឺពេលនោះហើយដែលមេជ្រូកប្រឹងរុញកូនជ្រូកឱ្យចេញមកក្រៅ ហើយជាទូទៅកូនជ្រូកកើតចន្លោះពីមួយទៅមួយប្រហែលពី ១០-១៥ នាទី ។ បើសិនមេជ្រូកកើតកូនស្រួល ២-៥ ម៉ោង មេជ្រូកនឹងបង្កើតកូនរួចរាល់ និង ២-៣ ម៉ោងក្រោយ សុកនឹងធ្លាក់អស់ ។ ក្រោយពេលជូតកូនជ្រូកស្ងួត អ្នកចិញ្ចឹមត្រូវចងទងផ្ចិតដោយប្រើអំបោះជ្រលក់ជាមួយអាល់កុល ឬអ៊ុយ៉ូឌីន ដែលចន្លោះពីពោះកូនជ្រូកប្រមាណ ៣ សង់ទីម៉ែត្រ រួចយកកន្ត្រែដែលបានសំលាប់មេរោគរួច កាត់ទងផ្ចិតដោយឃ្នាតពីចំណុចចង ២ សង់ទីម៉ែត្រ រួចជូតសំអាតកន្តែងកាត់ដោយអ៊ុយ៉ូឌីន ឬថ្នាំក្រហម ។ តែប្រសិនបើចន្លោះពេលកើតពីមួយទៅមួយលើសពី ៤០ នាទី នោះវាមានបញ្ហា ។ ចូរអ្នកសង្កេតមើលក្បាលពោះពីចលនារបស់កូនជ្រូកដែលមិនទាន់កើត ។

អ្នកចិញ្ចឹមគួរតែយកចិត្តទុកដាក់នៅពេលមេជ្រូកកើតកូន និងជួយវា ប្រសិនបើចាំបាច់ ។ ក្រណាត់ស្អាត គួរតែមានសំរាប់សំអាត និងជូតសំអាតកូនជ្រូក និងជូតវិអិលឱ្យអស់ចេញពីមាត់ និងច្រមុះ ដើម្បីធានាថាការដកដង្ហើមរបស់កូនជ្រូកប្រព្រឹត្តទៅបានងាយស្រួល ។ ការអនុវត្តបែបនេះនឹងជួយសង្គ្រោះជីវិតកូនជ្រូកបានច្រើន ។

ក្នុងករណីកូនជ្រូកកើតខុសទំរង់ធម្មតា កូនងាប់ក្នុងពោះ ឬធំពេកកើតមិនរួច យើងត្រូវលូកបង្វិលកូនជ្រូកមកទីតាំងធម្មតាវិញ (ជើងក្រោយចេញមកមុន ឬក្បាលចេញមុន) ។ មុនពេលលូកចូលរន្ធប្រដាប់បន្តពូជ ម្ចាស់សត្វត្រូវលាងដៃនិងលាងដៃជាមួយនឹងសាប៊ូ ។ កាត់ក្រចកឱ្យខ្លី សំអាត

ភាពខ្វះនៅជាប់នឹងក្រចក និងលាបប្រេងឆា ឬបារ៉ាហ្វីនលើដៃដើម្បីងាយស្រួលលូក។ បើមិនអនុវត្តតាមបទដ្ឋានអនាម័យឱ្យបានម៉ត់ចត់ទេ នោះសួនងាយនឹងឆ្លងមេរោគបានយ៉ាងស្រួល។

ក្នុងករណីពេលកើតកូន មេជ្រូកមិនមានថាមពលគ្រប់គ្រាន់ ឬមិនមានការខំប្រឹងសំរាប់រុញកូនចេញ ឬការកើតកើតកូនមានរយៈពេលច្រើនជាង ១ ម៉ោង មេជ្រូកត្រូវចាក់ថ្នាំអុកស៊ីតូស៊ីន ចាក់សាច់ដុំ ដើម្បីជួយមេជ្រូកក្នុងការរុញកូនចេញមកក្រៅ។ ប្រសិនបើមេជ្រូកនៅតែមិនទាន់កើតកូនឡើយ គួរតែហៅពេទ្យសត្វឱ្យមកជួយសង្គ្រោះ។



កូនកើតធម្មតា

៦.១.៣. ក្រោយពេលកើត

ត្រូវប្រាកដថាមេជ្រូកកើតកូនអស់ និងត្រួតពិនិត្យមើលចំនួនសុក ទៅតាមចំនួនកូនជ្រូកដែលបានកើត ហើយជាទូទៅសុកនឹងធ្លាក់អស់ ២-៤ ម៉ោង ក្រោយពេលកើតកូនចុងក្រោយ។ ដើម្បីឱ្យប្រាកដថាសុកធ្លាក់អស់ ត្រូវចាក់អុកស៊ីតូស៊ីន ២ សេសេ (ម.ល) ដល់មេជ្រូក។

ក្រោយពេលកើតភ្លាម ត្រូវប្រញាប់ចាប់កូនជ្រូកឱ្យបោកទឹកដោះដំបូងបានគ្រប់កូន ព្រោះវាសំបូរថាមពល និងអង់ទីត័រ សំរាប់ការពារជំងឺ។ ទឹកដោះដំបូងមានច្រើនតែក្នុងរយៈពេល ២-៣ ម៉ោងប៉ុណ្ណោះ។ បន្ទាប់មក ត្រូវកាត់ធ្មេញស្រួចទាំង ៨ (ធ្មេញព្រៃ ៤ ខាងលើ និង ៤ ខាងក្រោម) ដោយប្រើកន្ត្រៃកាត់ក្រចក ឬកន្ត្រៃកាត់ធ្មេញ ដែលបានសំលាប់មេរោគបានល្អ ហើយកាត់យកផ្នែកស្រួចខាងលើចេញ ២ ភាគ ៣ ធ្វើយ៉ាងណាកុំឱ្យមុតរបូសដល់អញ្ចាញធ្មេញ។ ការកាត់នេះកាន់តែឆាប់កាន់តែល្អ (ក្រោយកើត ១ ថ្ងៃ) ព្រោះធ្មេញកូនជ្រូកនៅខ្លី ទន់ មិនបែក និងមិនមានឈាមហូរច្រើន។ ការអនុវត្តបែបនេះ ដើម្បីការពារកុំឱ្យកូនជ្រូកខាំគ្នា និងខាំដោះមេរបស់វានៅពេលបោះ។ ក្រោយពេលកាត់ធ្មេញរួច យើងអាចកាត់កន្ទុយដោយប្រើកាំបិត ឬឡាម ដែលបានសំលាប់មេរោគរួច យើងអាចកាត់ ៣ ភាគ ៤ នៃប្រវែងកន្ទុយទាំងអស់ បន្ទាប់មកត្រូវលាបអ៊ុយយ៉ូឌីន ដើម្បីការពារការចំលងមេរោគចូល។ ការកាត់កន្ទុយ គឺដើម្បីកាត់បន្ថយការខាំគ្នាចំណាយថាមពលឥតប្រយោជន៍ និងការចំលងមេរោគ។



ការចាប់កូនជ្រូកឱ្យបោទឹកដោះដំបូង



របៀបកាត់ធ្មេញកូនជ្រូក

៦.២ ការថែរក្សាសុខភាពកូនជ្រូកទើបកើត និងមេជ្រូក

ត្រូវឱ្យប្រាកដថា មេជ្រូកមានទឹកដោះគ្រប់គ្រាន់សំរាប់ឱ្យកូនបៅ។ ត្រូវត្រួតពិនិត្យកន្សោមដោះរបស់មេជ្រូក យ៉ាងហោចណាស់ឱ្យបាន ២ ដង ក្នុងមួយថ្ងៃ។ ប្រសិនបើវារីងជាដុំៗ និងក្តៅ កន្សោមដោះរបស់មេជ្រូកនោះអាចនឹងមានឆ្លងមេរោគ (ជំងឺរលាសដោះ អត់ទឹកដោះ រលាកស្បូន) ។ ក្នុងករណីនេះ ម្ចាស់សត្វត្រូវប្រញាប់ព្យាបាលជាបន្ទាន់ ដោយប្រើថ្នាំអុកស៊ីតូស៊ីន ចាក់តាមសរសៃវ៉ែន ០.៥ មីលីលីត្រ (សេសេ) រួមជាមួយ ទ្រីមេតូត្រីម បូកជាមួយស៊ុលហ្វា (សិបតូទ្រីល ទ្រីស៊ុលមុច...) ប្រើរយៈពេល ៣ ថ្ងៃជាប់គ្នា។ ពេលជាមួយគ្នានេះដែរ បើកន្សោមដោះឡើងវិញ ត្រូវប្រើដិចសាមេតាសូន ហើយបើកំដៅមេជ្រូកឡើងដល់ ៤០ អង្សាសេ ត្រូវចាក់អាណាហ្សាំងបន្ថែមទៀត ដើម្បីបញ្ចុះកំដៅ (ប្រើអាណាហ្សាំងកំរិត ៣-៤ សេសេ ក្នុងទំងន់ជ្រូក ១០០ គ.ក) ។ បើយកល្អ គួរតែហៅពេទ្យសត្វដើម្បីជួយសង្គ្រោះ ព្រោះកូនជ្រូកត្រូវការទឹកដោះ ។

កូនជ្រូកទើបកើតត្រូវការការស្អាតស្អុត មានទីធ្លាសំរាប់កូនជ្រូកដើរលេងជិតៗមេឬឡាំងកក់ក្តៅ ដើម្បីថែរក្សាទុកកូនជ្រូកឱ្យមានសុខភាពល្អ ចៀសវាងជំងឺរាគ និងការពារកូនជ្រូកខ្សោយឱ្យរួចផុតពីសេចក្តីស្លាប់។ ការរៀបចំសំបុក ការកំដៅកូនជ្រូកដោយអគ្គិសនី ឬដាក់ច្បងក្នុងឆ្នាំងដីដែលផ្តល់ភាពកក់ក្តៅសំរាប់កូនជ្រូកទើបកើត គឺមានសារៈសំខាន់។ កន្លែងនេះ គួរតែមានកំដៅពី ៣៧ អង្សាសេ សំរាប់កូនជ្រូកទើបកើតបាន ៤ ថ្ងៃ។ ប្រអប់ដាក់កូនជ្រូកមានទំហំ ០.៥ ម៉ែត្រ គុណ ១ ម៉ែត្រ។ កន្លែងដែលមានភាពសុខស្រួលសំរាប់កូនជ្រូក គឺកំរាលស្អុត រួមជាមួយឡូកំដៅដែលយើងអាចប្រើចម្រ្កានច្បង អំពូលឡូឌីន ឬប្រើអំពូលអគ្គិសនី ៧៥-១០០ វ៉ាត់ ដែលមានកំពស់ ០.៥ ម៉ែត្រ ដោយលែយ៉ាងណាកុំឱ្យរលាកដល់កូនជ្រូក។ កូនជ្រូកដែលស្លាប់ ព្រោះតែមេជ្រូកដេកកិន គឺមិនគួរឱ្យកើតមានទេ ហើយនេះឆ្លុះបញ្ចាំងពីការថែទាំមិនបានល្អពីម្ចាស់សត្វ ។



ការកំដៅកូនជ្រូកដោយអគ្គិសនី និងច្បូងដាក់ឆ្នាំងដី

បើនៅក្នុងកសិដ្ឋានដែលគ្មានទ្រុងសំរាប់កើតកូន ទ្រុងជ្រូកនោះត្រូវមានរចនាបែប ហើយ ឃ្នាតឆ្ងាយពីជញ្ជាំង ២០ សង់ទីម៉ែត្រ (និងកំពស់ ២០ សង់ទីម៉ែត្រ ពីលើកំរាលទ្រុង) ដើម្បីការពារ កូនជ្រូកកុំឱ្យគ្រាប់និងជញ្ជាំង។ ការផ្តល់កំដៅមិនបានគ្រប់គ្រាន់ បណ្តាលពោះកូនជ្រូកត្រជាក់ដែល បង្កលក្ខណៈងាយស្រួលដល់ការលូតលាស់របស់បាក់តេរី អីកូលី ដែលធ្វើឱ្យកូនជ្រូករាក។ ម្យ៉ាងទៀត នៅពេលអាកាសធាតុត្រជាក់ធ្វើអោយកូនជ្រូករងគ្រោះជាប់បង់ថាមពល និងចុះខ្សោយ មិនអាចដើរទៅរកព្រោះមេបាន ជាហេតុធ្វើឱ្យកូនជ្រូកអាចងាប់បាន។ កូនជ្រូកត្រូវការជាតិ ដែក ៧-៩ មីលីក្រាម (ម.ក្រ) ក្នុងមួយថ្ងៃ តែមេជ្រូកអាចផ្តល់ឱ្យកូនរបស់វាតាមរយៈទឹកដោះ បានត្រឹមតែ ១-២ ម.ក្រ ប៉ុណ្ណោះ។ ដូចនេះ កូនជ្រូកត្រូវការជាតិដែក ៦-៧ ម.ក្រ បន្ថែមទៀត។ កង្វះជាតិដែកបណ្តាលឱ្យកូនជ្រូកស្លេកស្លាំង (ខ្វះឈាមក្រហម) ក្រិន និងរាក។

ដើម្បីជួយកូនជ្រូកឱ្យបានរស់ច្រើន សុខភាពល្អ និងរឹងមាំ អ្នកចិញ្ចឹមគួរអនុវត្តដូចខាងក្រោម :

- អាយុ ១ ថ្ងៃ ចាក់អាម៉ុកសិលីន (Longamox) ឬ Amox. LA ០.៥ សេសេ ដើម្បីការពារ មេរោគជ្រៀតចូលតាមរយៈការកាត់ទងផ្លិត ធ្មេញ និងការកាត់កន្ទុយ ការពារការរលាក សន្លាក់ និងធ្លាក់ពោះវៀន (អែកនី ឬកូន) ។
- អាយុ ២ ថ្ងៃ ចាក់ជាតិដែកមានសារៈសំខាន់ណាស់ ដើម្បីកូនជ្រូកផលិតឈាមក្រហម ការពារការស្លេកស្លាំងត្រូវចាក់ ១០០ម.ក្រ ក្នុងមួយក្បាល ឬជាទូទៅ ១ ម.ល ទៅតាម កំហាប់ថ្នាំដែលគេផលិតចាក់ដុំត្រង់ក និងរំលឹកម្តងទៀតនៅអាយុ ៧-១០ ថ្ងៃក្រោយ។
- អាយុ ៣ ថ្ងៃ បញ្ជាក់តាមមាត់កំរិត ១ ម.ល គុលត្រាសេរីល (បេកុក ឬអង់ទីកុក) ដើម្បីការពារជំងឺកុកស៊ីដ្យូស (រាកពណ៌ប្រផេះ) ដែលច្រើនលើកូនជ្រូកអាយុ៧-២០ថ្ងៃ។ កូនជ្រូកកើតជំងឺនេះមិនងាប់ទេ ធ្វើឱ្យកូនជ្រូកស្លមូតលាស់យឺត។

គួរផ្តល់ចំណីដល់មេជ្រូក ២ ដង ក្នុងមួយថ្ងៃ ហើយចំណីមិនត្រូវធំក្លិន ឬខូច រួមការផ្តល់ទឹកផឹកគ្រប់គ្រាន់ ទាំងបរិមាណ និងគុណភាព ត្រូវដាក់ឱ្យមានជាប្រចាំ។

ការផ្តល់ចំណីដែលមានគុណភាពដល់មេជ្រូក គឺមានសារៈសំខាន់ណាស់។ ចំនួនចំណីត្រូវការកាត់បន្ថយនៅថ្ងៃដែលមេជ្រូកកើត កូនរហូតដល់ ១-២ ថ្ងៃក្រោយទៀត។ បន្ទាប់មកទៀតចំណីគួរតែផ្តល់ទៅតាមតំរូវការរបស់មេជ្រូកទៅតាមចំនួនកូនក្នុងសំបុក និងលក្ខខណ្ឌជាក់ស្តែងរបស់វា។ នៅថ្ងៃកើតកូន មិនត្រូវផ្តល់ចំណីដល់មេជ្រូកទេ ប៉ុន្តែគួរដាក់ទឹកផឹកឱ្យគ្រប់គ្រាន់។ នៅថ្ងៃទីពីរ និងថ្ងៃបន្ទាប់ មេជ្រូកត្រូវបានគេផ្តល់ចំណីឱ្យស៊ីច្រើនជាបណ្តើរៗ។ មេជ្រូកមួយត្រូវការរបបអាហារប្រហែល ២.០០-២.៥០ គ.ក ក្នុងមួយថ្ងៃ សំរាប់ថ្ងៃទាំងអស់របស់វា។ ចំពោះការផលិតទឹកដោះ និងចំណីសំរាប់កូនរបស់វា ត្រូវការបន្ថែម ០.២៥ គ.ក សំរាប់កូនជ្រូកមួយក្បាលក្នុងមួយថ្ងៃ (សំដៅទៅលើជ្រូកមេពូជនាំចូល ឬពូជដែលគេបានកែលំអដោយគេបានផ្តល់ចំណីដែលមានគុណភាព) ។

ឧទាហរណ៍ : របបអាហារសំរាប់មេជ្រូកដែលមានកូនចំនួន ៨ ក្បាល គឺផ្តល់ចំណី ៤ គ.ក ក្នុងមួយថ្ងៃ : ២ គ.ក + (០.២៥ គ.ក គុណនឹង ៨ ក្បាល) = ២ គ.ក + ២ គ.ក = ៤ គ.ក សំរាប់មេជ្រូកក្នុង ១ ថ្ងៃ។



មេជ្រូកបំបៅដោះកូន

ក្នុងករណីមេជ្រូកមិនស៊ីចំណី ក្បៀន ឬកំដៅខ្លាំងពេក ត្រូវប្រុងប្រយ័ត្នព្រោះមេជ្រូក នឹងមិនផលិតទឹកដោះ គ្រប់គ្រាន់ទេសំរាប់កូនរបស់វា។ គ្រោះថ្នាក់ដោយសារក្បៀន គឺថាចំណីឡើង

ជូរនៅក្នុងពោះវៀន ។ ជាតិពុលត្រូវបានជ្រាបចូលទៅក្នុងឈាម ដែលបណ្តាលឱ្យមានបញ្ហាលើ ទឹកដោះ ។ កន្សោមដោះមេជ្រូកឡើងក្តៅ និងរឹង ។

រាក គឺជាជំងឺខ្លាំងជាងគេបំផុត ដែលគំរាមកំហែងជីវិតរបស់កូនជ្រូក ។ ក្នុងរយៈពេលតិច ជាង ២៤ ម៉ោង កូនជ្រូកនឹងបាត់បង់ជាតិទឹក ។

ដំណោះស្រាយ គឺប្រើថ្នាំកាត់បន្ថយការបាត់ជាតិទឹក (អំបិលបន្តិចលាយជាមួយនឹងស្ករ) អាច ផ្តល់ឱ្យកូនជ្រូកដែលខ្សោយតាមសីត្រីដោយមានបំពង់ ឬអត់បំពង់ ឬក៏ដាក់ក្នុងចំណី ប្រសិនបើ កូនជ្រូកអាចស៊ីចំណីបានដោយខ្លួនវា ។

ការក្រៀមក្រាមកូនជ្រូក គួរអនុវត្តលើកូនជ្រូកឈ្មោលដែលមានអាយុ ៧-១០ ថ្ងៃ ព្រោះកូនជ្រូក នៅតូចវាធ្វើឱ្យរបួសរាបជាសះស្បើយ និងកូនជ្រូកនៅមានកំលាំងខ្លាំង ដោយសារក្នុងដំណាក់កាល នេះ មេជ្រូកមានទឹកដោះគ្រប់គ្រាន់សំរាប់កូនរបស់វា ។ មុនក្រៀម យើងអាចចាក់អាណាហ្សាំង ដើម្បីបំបាត់ការឈឺចាប់ និងត្រូវលាងសំអាតស្បែកពងស្វាស និងសំភារៈចាំបាច់ដែលប្រើ ដូចជា កាំបិត ប៉ុង អ៊ុយ៉ូឌីន ឬអាស់កុល ។ យើងត្រូវក្រៀមចុះក្រោមបន្តិច ដើម្បីកុំឱ្យមានឈាមដក់ជាប់ កន្លែងវះ ។ ប្រើកាំបិតមុតស្រួច វះ ១ ភាគ ៣ នៃពងស្វាស វះបញ្ជូរពាក់កណ្តាលស្បែកពងស្វាស នីមួយៗ ។ បន្ទាប់មក ច្របាច់ពងស្វាសឱ្យល្បឿនចេញមកក្រៅរួចទាញវាចេញ ។ កាត់បំពង់ពងស្វាស ឱ្យខ្លីតាមដែលអាចធ្វើទៅបាន ហើយបាញ់ទឹកអ៊ុយ៉ូឌីនចូលកន្លែងវះកាត់ ។ ក្រៀមរួច យើងអាច ចាក់អាម៉ូកស៊ីលីន ដើម្បីការពារការជ្រៀតចូលរបស់មេរោគ និងឱ្យកូនជ្រូកនៅកន្លែងស្ងួត ។

៦.៣ បញ្ហាសាមញ្ញៗដែលច្រើនកើតមានលើមេជ្រូក និងកូនជ្រូក

- ១. ប្រដាប់បន្តពូជមានទឹកលំហូរពណ៌ស បញ្ជាក់ថា ស្បូនមានជំងឺឆ្លង ។
- ២. កន្សោមដោះក្តៅ និងដុំពកៗ បញ្ជាក់ថា កន្សោមដោះមានជំងឺឆ្លង (ជំងឺលាសដោះ)
- ៣. មេជ្រូកដេកមិនឱ្យកូនបៅដោះ បញ្ជាក់ថា កន្សោមដោះរបស់វាមានបញ្ហា : ស្ទះទឹកដោះ ឬឈឺចាប់ ដោយសារគេមិនបានកាត់ធ្មេញព្រៃរបស់កូនជ្រូក ។
- ៤. មេជ្រូកខ្លះថាមពល និង/ឬក្តៅ បញ្ជាក់ថា មេជ្រូកមិនមានសុខភាពល្អ ដែលបណ្តាល ឱ្យវាមិនថែទាំកូនរបស់វា ។ ចូរអ្នកត្រួតពិនិត្យកំដៅរបស់វា ។
- ៥. មេជ្រូកមិនស៊ីចំណីអាចបញ្ជាក់ថា ការផ្តល់ចំណីច្រើនពេក ឬមិនមានទឹកផឹក ឬមេជ្រូក មិនមានសុខភាពល្អ ។

- ៦. កូនជ្រូកស្គម និងរោមបះ នោះបញ្ជាក់ថាខ្លះទឹកដោះ ។ តែប្រសិនបើគេដុសសំអាត ហើយវាមានពណ៌ស ឬស្លេកស្លាំង កូនជ្រូកអាចបណ្តាលមកពីខ្លះជាតិដែក ។
- ៧. កូនជ្រូកនៅមិនស្ងៀម និងនៅជិតមេរបស់វា បញ្ជាក់ថា កូនជ្រូកមិនបានទទួលទឹកដោះ គ្រប់គ្រាន់ ។
- ៨. កូនជ្រូកជាច្រើនដេកគ្រលើគ្នាបញ្ជាក់ថា កូនជ្រូករងាពេក និងដេកជិតមេរបស់វា ឬ ពួកវាមិនបានទទួលទឹកដោះគ្រប់គ្រាន់ ឬមេជ្រូកមិនមានទឹកដោះគ្រប់គ្រាន់ ។
- ៩. កូនជ្រូកនៅគ្រលើគ្នាបញ្ជាក់ថា ពួកវាត្រជាក់ និងមិនសប្បាយរីករាយ ។
- ១០. ក្រមរង្វើក្រៀមលើមុខ និងក្បាលជង្គង់ បញ្ជាក់ថា កូនជ្រូកខាំគ្នាពេលស៊ីចំណី ពីព្រោះពួកវាមិនបានទទួលទឹកដោះគ្រប់គ្រាន់ ។ បើកូនជ្រូកស្ទាមរលាត់តែជង្គង់ មានន័យថា កំរាលទ្រុឌក្រើមពេក ។
- ១១. ស្បែកកូនជ្រូកដុះសំអាតពណ៌លឿង គឺជាទឹកដោះមេជ្រូកឱ្យកូនបៅទឹកដោះច្រើនពេក តែបើដុសសំអាតទៅពណ៌ស ឬក្រហម អាចបណ្តាលមកពីបាក់តេរី ដូចនេះត្រូវការ ព្យាបាលដោយអង់ទីប៊ីយោទិច ។
- ១២. មេជ្រូកមិនដុះអាចម៍ឬលាមករឹងមូលបញ្ជាក់ថាមេជ្រូកក្តៅ ។ បញ្ហានេះអាចបណ្តាល ឱ្យមេជ្រូកមិនសុខស្រួល ហើយវាជាបុព្វហេតុនាំឱ្យមានបញ្ហាទឹកដោះ ។



ជំពូក ៧ : ការថែទាំ ការផ្តាច់ដោះ និង គ្រួសាររាប់គូទ្រូកផ្តាច់ដោះ

នៅពេលកូនជ្រូកអាយុ ២១ ថ្ងៃ ទឹកដោះមេជ្រូកចាប់ផ្តើមធ្លាក់ចុះ ហើយមិនអាចផ្តល់ទឹក ដោះគ្រប់គ្រាន់ដល់កូនរបស់វាទេ ជាពិសេសចំពោះមេជ្រូកដែលមានកូន ៨-៩ ក្បាល ។ ដូចនេះ យើងអាចបង្កាត់ឱ្យកូនជ្រូកចេះស៊ីចំណីនៅអាយុ ៧-១០ ថ្ងៃ ដោយផ្តល់ចំណីដែលមានប្រូតេអ៊ីន ខ្ពស់ ២២ % ដោយកិនបំបែកអោយម៉ដ្ឋម្តងបន្តិចៗ តែច្រើនដង ។ យកល្អ គួរផ្តាច់ដោះកូនជ្រូក នៅអាយុ ២៨ ថ្ងៃ និងទំងន់របស់កូនជ្រូកប្រមាណ ៨ គ.ក ។ គួរទុកកូនជ្រូកទើបផ្តាច់ដោះ នៅក្នុងទ្រុងចាស់មួយអាទិត្យសិន មុនពេលបំបែកទៅដាក់ទ្រុងថ្មី ព្រោះទី ១ មិនមានការរំថែទាំ ពីមេរបស់វា ទី ២ បើយើងបំបែកដាក់ទ្រុងថ្មីក្នុងពេលដំណាលគ្នានេះដែរ នោះកូនជ្រូកនឹងទទួល រងស្រ្តួសកាន់តែខ្លាំងឡើង ។



ទ្រុងសំរាប់កូនជ្រូកផ្តាច់ដោះ

មុនផ្តាច់ដោះកូនជ្រូក អ្វីៗទាំងអស់ គឺប្រកបដោយគ្រោះថ្នាក់ ពោល គឺសុខភាព អនាម័យ ចំណីអាហារ និងទ្រុង ។ អ្វីៗទាំងអស់ដែលនៅក្នុងទ្រុងផ្តាច់ដោះ ត្រូវតែសំអាតឱ្យបានហ្មត់ចត់ និងសំលាប់មេរោគ មុនពេលនាំក្រុមកូនជ្រូកផ្តាច់ដោះថ្មីមកដាក់ក្នុងទ្រុង ។

យើងត្រូវផ្តល់កន្លែងកក់ក្តៅដល់គ្រប់កូនជ្រូកតូចៗទាំងអស់ ដោយប្រើប្លាស្ទិច ឬសំណាញ់ នីឡុងបាំងជុំវិញទ្រុងឱ្យជិត ជាពិសេសនៅពេលអាកាសធាតុត្រជាក់ ។ កូនជ្រូកតូចៗទាំងអស់មិនធន់ទៅនឹងការផ្លាស់ប្តូរអាកាសធាតុទេ ។ ទីផ្ទះទូលាយ កន្លែងកក់ក្តៅងាយស្រួល ចំណី និងទឹកមានគុណភាពល្អ ត្រូវមានគ្រប់ពេលនៅពេលកូនជ្រូកត្រូវការ ។ អ្នកចិញ្ចឹមត្រូវតាមសង្កេតដោយយកចិត្តទុកដាក់ និងព្យាបាលភ្លាមៗ ចំពោះកូនជ្រូកមួយណាដែលមានបញ្ហា ។

របបអាហារសំរាប់កូនជ្រូកដែលបានផ្តាច់ដោះ អាចមានដូចខាងក្រោម :

- ចាប់ផ្តើមការផ្តល់ចំណីលើកទី ១ (កូនជ្រូកអាយុ ៤ អាទិត្យ) ២០០-២៥០ ក្រាម សំរាប់កូនជ្រូក ១ ក្បាល ក្នុង ១ ថ្ងៃ ។
- បង្កើនរបបអាហារ ១០០ ក្រាម សំរាប់ជ្រូកមួយក្បាលក្នុងមួយថ្ងៃនៅអាទិត្យនីមួយៗ បន្តបន្ទាប់ ។
- នៅអាយុ ៨ អាទិត្យ (មួយខែក្រោយ) កូនជ្រូកត្រូវបានផ្តល់ចំណី ៦០០-៧០០ ក្រាម សំរាប់កូនជ្រូកមួយក្បាលក្នុងមួយថ្ងៃ (ប្រើចំណី ៣ ដង ច្រើនការចាប់ផ្តើមផ្តល់នៅលើកទី ១) ។

កូនជ្រូកតូចៗលូតលាស់លឿនណាស់ ។ ក្នុងលក្ខខណ្ឌគ្រប់គ្រងបានល្អ ការលូតលាស់របស់កូនជ្រូកដែលមានអាយុ ៨ អាទិត្យ ភាគច្រើនបានកើនឡើង ៣ ដង ។ ចាប់ពីអាយុ ៤ អាទិត្យ

កូនជ្រូកមានទំងន់ ៧-៨ គ.ក ចំពោះអាយុ ១២ អាទិត្យ មានទំងន់ ១៥-២០ គ.ក (ទំងន់កូនជ្រូក ទាំងនេះ សំរាប់ជ្រូកដែលមានការថែទាំបានល្អ ផ្តល់ចំណីបានគ្រប់គ្រាន់ ឬពូជជ្រូកដែលចិញ្ចឹម តាមបែបឧស្សាហកម្ម) ។

ទ្រុងកូនជ្រូកផ្តាច់ដោះ គួរសង់ខ្ពស់ផុតពីដីប្រហែល ០.៥-១ ម កំរាលជាបន្ទះឈើ ឬបូស្សីតូចៗ ឬដែក ដើម្បីកុំឱ្យទ្រុងសើម ព្រោះលាមករបស់វាមិនជាប់នៅលើកំរាល មានខ្យល់ចេញចូលបានល្អ និងកាត់បន្ថយការចំលងមេរោគ។ ការគ្រប់គ្រងបែបនេះ គឺកូនជ្រូកតូចៗ មិនគួរយកពួកវាទៅ ដាក់ក្នុងទ្រុងចាក់កំរាលស៊ីម៉ង់ត៍ទេ ទុកឱ្យវាបានអាយុ ៨ អាទិត្យសិន ទើបល្អ ។

ទ្រុងកំរាលស៊ីម៉ង់ត៍ ហាក់ដូចជាអប្សិសំរាប់ពពួកបាក់តេរីស្លាក់អាស្រ័យនៅ ជាពិសេស ទ្រុងគត្រាតគគ្រើមពេក ដែលបណ្តាលឱ្យពពួកមេរោគលាក់ខ្លួនចេញពីការបោសសំអាតបាន។ វា ពិបាកណាស់ ដើម្បីធ្វើឱ្យទ្រុងដែលមានកំរាលស៊ីម៉ង់ត៍ស្អាតល្អ ដោយមិនមានបាក់តេរី។ ដូចនេះ យើងត្រូវធ្វើការសំលាប់មេរោគឱ្យបានញឹកញាប់ ។

ក្នុងកសិដ្ឋានធំៗ គេចិញ្ចឹម (កូនជ្រូកចេញទាំងអស់ ចូលទាំងអស់) ជ្រូកដែលគេដាក់ក្នុង ទ្រុងរួមគ្នា គឺមានទំងន់ និងអាយុដូចគ្នា និងបំបែកចេញពីជ្រូកដែលមានអាយុខុសគ្នា។ កសិដ្ឋាន ខ្លះបំបែករហូតដល់កូនជ្រូកញីដាក់ផ្សេង កូនជ្រូកឈ្មោលដាក់ផ្សេង ព្រោះភាគច្រើនឈ្មោល លូតលាស់លឿនជាងជ្រូកញី។

ការចាប់ និងដឹកកូនជ្រូក

ពីរអាទិត្យក្រោយពេលផ្តាច់ដោះ កូនជ្រូកអាចត្រូវបានគេលក់ ឬផ្លាស់ទៅទីកន្លែងផ្សេងៗ នៅពេលបំបែកកូនជ្រូកទៅកន្លែងដទៃទៀត ត្រូវសំអាត និងបាញ់ថ្នាំសំលាប់មេរោគនៅក្នុងទ្រុងថ្មី ជាមុនសិន មុនពេលដាក់កូនជ្រូកហើយសំរារៈ (ស្លឹកទឹកនិងស្លឹកចំណី) និងត្រូវផ្តល់ចំណីគ្រប់គ្រាន់ ។

នៅពេលលក់ និងបំបែកកូនជ្រូក ត្រូវការប្រុងប្រយ័ត្នដូចខាងក្រោម :

- សំរាប់កូនជ្រូកតូចៗ ចាប់ជើងក្រោយ និងដៃម្ខាងទៀតកាន់វា
- អាចត្រូវការមនុស្សពីរនាក់ ដើម្បីចាប់ជ្រូកជំទង់ដូចជាបង្កំជ្រូកដាក់ដុច ឬដាក់លើឡាន ។
- ជ្រូកអាចខាំគ្នាក្នុងកំឡុងពេលនៃការដឹកជញ្ជូន។ គេអាចដាក់ពួកវានៅក្នុងដុច បើសិន ចាំបាច់។ ក្នុងកំឡុងពេលដឹកជញ្ជូននោះដែរ ជ្រូកត្រូវបានគេការពារទប់ទល់ទៅនឹងការ រលាក់ ប៉ះទង្គិច និងកំដៅខ្លាំងពីព្រះអាទិត្យ ។

នៅពេលដែលឡានដឹកជ្រូកឈប់សំរាកនៅកន្លែងម្តប់ ត្រូវបាចទឹកឱ្យជ្រូក ដើម្បីកាត់បន្ថយ កំដៅ។ ពេលមកដល់ ត្រូវទុកឱ្យជ្រូកសំរាកប្រហែល ៣០ នាទីសិន ហើយបន្ទាប់មកទើបដាក់ទឹក និងចំណីឱ្យវាស៊ី ។



ជំពូក ៨ : ជ្រូកដំឡូង និងជ្រូកសាច់

សំដៅលើជ្រូកចាប់ពីផ្តាច់ដោះរហូតដល់ពេលលក់។ កូនជ្រូកត្រូវបានគេបំបែកពីទ្រុងថែទាំ (ទ្រុងមត្តេយ្យ) មកដាក់ក្នុងទ្រុងជ្រូកសាច់នៅអាយុ ១២ អាទិត្យ នៅពេលដែលពួកវាមានទំងន់ ១៨ ទៅ ២០ គ.ក។ ការបំបែកនៅអាយុខ្លីពេក ឬទំងន់ស្រាលពេក អាចកាត់បន្ថយសមត្ថភាព និងលទ្ធភាពនៃការលូតលាស់របស់ជ្រូក។

ទំហំទីផ្លាផ្តល់ចំណីមានសារៈសំខាន់ណាស់ ជាពិសេសនៅពេលជ្រូកកាន់តែធំ។ ជ្រូកដែលខ្សោយ និងជ្រូកដែលមិនអាចប្រដែងគេបាន មិនមានឱកាសស៊ីចំណីបានគ្រប់គ្រាន់ទេ ហើយពួកវាកាន់តែតូចជាងគេ។

យ៉ាងហោចណាស់ ត្រូវមានក្បាលបីតទឹក ២ ក្នុងទ្រុងមួយ ហើយពេលដែលជ្រូកត្រូវការទឹក ត្រូវមានគ្រប់ពេល។ ចូរអ្នកត្រួតពិនិត្យទឹកជារៀងរាល់ថ្ងៃ ហើយបំពង់ទឹកគួរធ្វើពីសំណាបហាំង ដើម្បីការពារការខាំស៊ីរបស់ជ្រូក។

នៅក្នុងទ្រុងជ្រូកសាច់ គួរមានដាក់ទែម៉ូម៉ែត្រ ដើម្បីតាមដានសីតុណ្ហភាពនៅក្នុងទ្រុង។ សីតុណ្ហភាពសមស្របសំរាប់ជ្រូកសាច់ គឺ ២៥-២៨ អង្សាសេ។ សំរាប់ការចិញ្ចឹមតាមបែបឧស្សាហកម្ម គេដាក់កង្ហារសំរាប់បីតខ្យល់ សំរាប់ស្រូបយកក្លិនស្អុយ និងបក់ខ្យល់ចូល ដើម្បីជួយឱ្យសីតុណ្ហភាពក្នុងទ្រុងត្រជាក់។



ជ្រូកសាច់

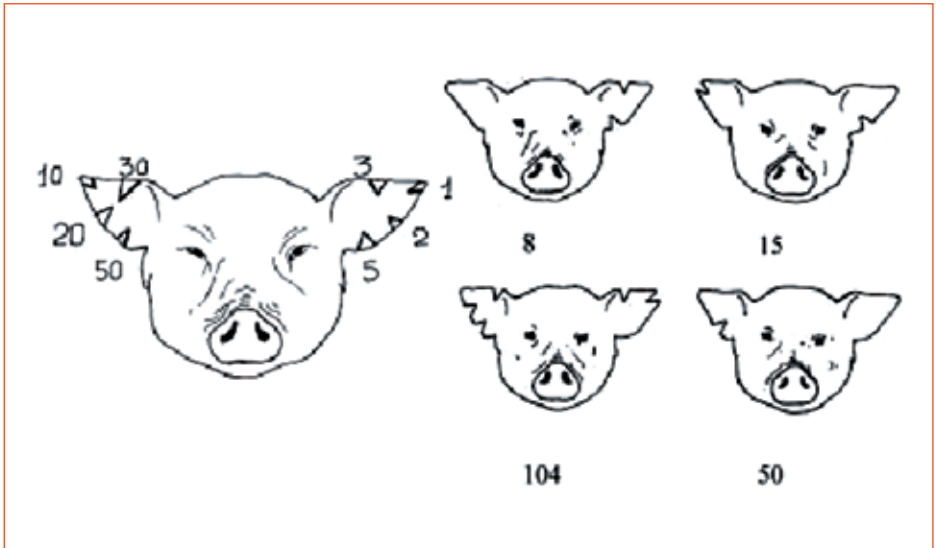


ជំពូក ៩ : ការត្រួតពិនិត្យ និងកត់ត្រាផលិតផល

ការថែទាំការកត់ត្រា

អ្នកចិញ្ចឹមត្រូវការថែរក្សា ការកត់ត្រាផលិតផលរបស់គាត់ ដើម្បីតាមដានការរីកលូតលាស់របស់ជ្រូក (ការផ្លាស់ប្តូរចំណី) ការបន្តពូជរបស់ជ្រូកមេ (ចំនួនកូនជ្រូកក្នុងមួយសំបុកក្នុងមួយឆ្នាំ) ចាក់ថ្នាំការពារ និងព្យាបាលទាន់ពេល គិតពីប្រាក់ចំណេញ។ល។

ការកំណត់អត្តសញ្ញាណរបស់ជ្រូកបា និងជ្រូកមេបង្កាត់ពូជនីមួយៗ គឺមានសារៈសំខាន់ណាស់ តាមរយៈការកាត់ស្លឹកត្រចៀក ការសាក់លើត្រចៀក ឬតាមរយៈការចោះស្លឹកត្រចៀក។



ការកត់ត្រានៅក្នុងកសិដ្ឋាន ត្រូវបានគេរក្សាទុកនៅជាប់នឹងទ្រុង ដូច្នេះព័ត៌មានដែលទាក់ទងគឺគេអាចដឹងបាននៅពេលគេត្រួតពិនិត្យមើលជ្រូក។ ជាការសំខាន់នោះ គឺកាតផលិតភាពរបស់មេជ្រូក ដើម្បីពិនិត្យមើលថាមេជ្រូកនីមួយៗ សំរេចបានផលគួរជាទីពេញចិត្ត។

កាតផលិតភាពរបស់ជ្រូកមេ

ចំនួនមេជ្រូក		ថ្ងៃខែកើត		បា		មេ	
ចំនួនកូនក្នុងៗសំបុក	ថ្ងៃ-ខែដាក់បា	ចំនួនជ្រូកបា	ថ្ងៃ-ខែកើត	ចំនួនកូនជ្រូករស់	ចំនួនកូន-ជ្រូកងាប់	ចំនួនជ្រូកផ្តាច់ដោះ	ថ្ងៃផ្តាច់ដោះ
១							
២							
៣							
៤							
៥							
៦							

តារាងសកម្មភាពប្រចាំអាទិត្យ គួរតែថែរក្សាទុកផងដែរ ត្រួតពិនិត្យមើលគ្រប់ដំណាក់កាលនៃផលិតកម្មទាំងអស់ ។

វាមាន ៥ លំដាប់សំខាន់ៗ សំរាប់អត្រាការលូតលាស់បានល្អ ។ គួរត្រួតពិនិត្យទាំងនំនូវគ្រប់ដំណាក់កាលទាំងនេះ ។ បើសិនជ្រូករបស់អ្នកលូតលាស់តាមដំណាក់កាលខាងក្រោមនេះ ជាការល្អបំផុត :

ដំណាក់កាល	លំដាប់ថ្នាក់
១. ពេលកើត	១,២ គ.ក-១,៥ គ.ក
២. អាយុ ៤ អាទិត្យ	៧,០ គ.ក- ៨,០ គ.ក
៣. អាយុ ១២ អាទិត្យ	១៥ គ.ក- ២០ គ.ក
៤. អាយុ ១៨ អាទិត្យ	៤០ គ.ក-៥០ គ.ក
៥. អាយុ ២៤ អាទិត្យ	៧០ គ.ក- ៨០ គ.ក

អត្រាស្លាប់របស់ជ្រូក ត្រូវតែកាត់បន្ថយឱ្យបានតិចបំផុតនៅគ្រប់លំដាប់ថ្នាក់ទាំងអស់ ពោលគឺមិនមែនតែក្នុងកំឡុងកូនជ្រូកបៅដោះនោះទេ ។

ដំណាក់កាល	អត្រាស្ថាប័នសំបុត្រតែអាចទទួលយកបាន
១. កូនជ្រូកបៅដោះ	១២ ភាគរយ
២. កូនជ្រូកផ្តាច់ដោះ	៣ ភាគរយ
៣. ជ្រូកសាច់	២ ភាគរយ



ជំពូក ១០ : ការត្រួតពិនិត្យសុខភាពជ្រូក

១០.១ ការធ្វើអនាម័យ និងវិធានការការពារសុខភាពសត្វ

វិធានការដែលអនុវត្តដដែលៗប្រចាំថ្ងៃ ដើម្បីការពារជំងឺ គឺតាមរយៈការរៀបចំកសិដ្ឋាន បានរៀបរយ និងមានអនាម័យល្អ។ នេះគឺមានន័យថា លាមកជ្រូកត្រូវរំលាយចេញពីទ្រុងជារៀងរាល់ថ្ងៃ ។ បើយើងមានលទ្ធភាព អាចសាងសង់ជាឡឧស្ម័ន ដោយយកហ្គាសសំរាប់ចម្អិនចំណីអាហារ ជាអគ្គិសនីសំរាប់កំដៅកូនជ្រូក និងបំភ្លឺនៅពេលយប់ជាដើម ចំណែកឯកាកសំណល់ចេញពីឡ អាចយកធ្វើជាជីធម្មជាតិយ៉ាងល្អសំរាប់ដាក់បន្លែ ដំណាំ និងរុក្ខជាតិផ្សេងៗ ។ ការបោសសំអាត បានហ្មត់ចត់ជាប្រចាំនៅក្នុងទ្រុងជ្រូក ជួយកាត់បន្ថយគ្រោះថ្នាក់នៃការផ្ទុះជំងឺ ។ រាល់ពេលសំអាត យកល្អគួរប្រើជាមួយថ្នាំសំលាប់មេរោគ (ដូចជា ហ្វូរម៉ាដែស ធីអេដ ៤ អ៊ីយ៉ូដាវិច បាយអូគ្លីន) លើគ្រប់ទ្រុងមេកើតកូន និងទ្រុងថែទាំកូនជ្រូក មុនពេលដាក់ជ្រូកមេថ្មី ឬកូនជ្រូកដាក់បញ្ចូលថ្មី ។

បើមិនចាំបាច់ មិនគួរអនុញ្ញាតអោយអ្នកដទៃចូលមើលកសិដ្ឋាន ឬទ្រុងជ្រូករបស់អ្នកទេ ជាពិសេសនៅក្នុងកំឡុងពេលផ្ទុះជំងឺ ព្រោះវាអាចចំលងជំងឺមកជ្រូករបស់អ្នកបាន។ ផ្ទុយទៅវិញ បើអនុញ្ញាតឱ្យអ្នកដទៃចូលមើល យើងត្រូវតែឱ្យពួកគាត់មុជទឹក និងផ្លាស់ប្តូរសំលៀកបំពាក់ដែល មាននៅក្នុងកសិដ្ឋាន ឬខោអាវដែលបានសំលាប់មេរោគអោយបានត្រឹមត្រូវ ។ បន្ទាប់ពីមើលទ្រុង ជ្រូកមួយហើយមិនត្រូវស្លៀកពាក់ខោអាវទាំងនេះទៅមើលជ្រូករបស់កសិករផ្សេងទៀតទេ ព្រោះ សំលៀកបំពាក់ និងស្បែកជើង អាចនាំជំងឺឆ្លងបាន ។ អ្នកទស្សនាត្រូវរំលាប់មេរោគលើស្បែកជើង កវែងជាមុនសិន ដោយជ្រលក់ជើងចូលក្នុងទឹកលាយថ្នាំសំលាប់មេរោគ មុនពេលចូលក្នុងទ្រុងជ្រូក ។

មិនគួរឱ្យអ្នកទស្សនាកិច្ចចូលមើលទ្រុងមេកើតកូនទេ ព្រោះមេជ្រូកមានរបួសលើប្រដាប់បន្ត ពូជ និងកូនជ្រូកនៅតូចៗ ងាយចំលងជំងឺណាស់។ ការសំលាប់មេរោគ និងធ្វើអនាម័យបានល្អ កាត់បន្ថយការរីករាលដាលនៃជំងឺឆ្លង។ ការរៀបចំបែងចែកដាក់ជ្រូកតាមទម្ងន់ មេជ្រូក ជ្រូកបា

មេដើម និងកូនជ្រូក ក៏ជាវិធីមួយជួយកាត់បន្ថយការផ្ទុះជំងឺ និងរីករាលដាលនៃជំងឺផងដែរ (ការឆ្លងជំងឺពីជ្រូកចាស់មកជ្រូកក្មេង) ។

ប្រសិនបើចាំបាច់ បំបែកកូនជ្រូកតូច ឬខ្សោយជាងគេ ចេញពីកូនជ្រូកដែលឈ្នះ ហើយធំជាង ។ ការអនុវត្តបែបនេះ ការពារកូនជ្រូកដែលខ្សោយជាង កាន់តែខ្សោយទៅៗ នៅពេលដែលពួកវា ស៊ីចំណីមិនបានគ្រប់គ្រាន់ ។



ការបាចកំបោរ ដើម្បីសម្លាប់មេរោគក្នុងទ្រូង

១០.២ គោលការណ៍ការពារជំងឺ

ការការពារជំងឺមាន ៣ ប្រភេទ :

១. សកម្មភាពការពារទូទៅ

- សំអាត និងបាញ់ថ្នាំសំលាប់មេរោគជាប្រចាំ ហើយផ្តល់ទឹក និងចំណី ដែលមានគុណភាព ឱ្យបានគ្រប់គ្រាន់ ។
- លុបបំបាត់ប្រភពបង្កើតមេរោគ ដូចជា លាមក ទឹកនោម កំរាលរបស់ជ្រូកឈឺ និង ជ្រូកងាប់ ។
- បំបែកជ្រូកឈឺចេញពីជ្រូកជា ចំណែកឯជ្រូកងាប់ ត្រូវកប់ចោលជម្រៅប្រហែល ១ ម៉ែត្រ
- ត្រួតពិនិត្យចរាចរសត្វចេញ និងចូលក្នុងភូមិ ។

- នៅក្នុងទ្រុង និងបរិវេណទ្រុង ត្រូវឱ្យមានខ្យល់ចេញចូលបានល្អ កុំត្រជាក់ ឬក្តៅពេក កំរាលត្រូវស្ងួត និងមានអនាម័យល្អ ។
- អនុវត្តការចិញ្ចឹមបែបបញ្ចូលទាំងអស់ និងបញ្ចេញលក់ទាំងអស់ ។
- កុំដាក់ជ្រូកក្នុងទ្រុងចង្អៀតពេក គួរដាក់តាមទំងន់ ភេទ ឬដាក់ទៅតាមអាយុ ។

២. ការការពារជំងឺដោយការដាក់ដោយឡែកពីគេ

អ្នកចិញ្ចឹមត្រូវប្រុងប្រយ័ត្ននៅពេលដាក់ជ្រូកថ្មីចូលក្នុងហ្វូងជ្រូក ព្រោះអាចចំលងជំងឺទៅជ្រូកផ្សេងទៀតបាន ។ ការដាក់បញ្ចូលជ្រូកថ្មី គួរតែបង្វែរទុករយៈពេល ២-៣ អាទិត្យ នៅក្នុងទ្រុងដាច់ដោយឡែកពីជ្រូកដទៃទៀតនៅក្នុងកសិដ្ឋាន ។ នៅក្នុងកំឡុងពេលនេះ វានឹងអាចលេចឡើង ប្រសិនបើជ្រូកថ្មីមានជំងឺ ឬអត់ ។ តែអ្នកត្រូវផ្តល់ទឹក និងចំណីដែលមានគុណភាពឱ្យបានគ្រប់គ្រាន់ ។

៣. ការការពារជំងឺដោយការចាក់ថ្នាំការពារ

- កុំប្រើថ្នាំការពារ ឬវ៉ាក់សាំង ដែលហួសថ្ងៃផុតកំណត់ ត្រួតពិនិត្យមើលពណ៌របស់ថ្នាំការពារ និងអានការណែនាំប្រើប្រាស់ឱ្យបានច្បាស់លាស់ ចៀសវាងការប្រើលើសកំរិត ឬចាក់បញ្ចូលថ្នាំខុសទីតាំង ដែលអាចធ្វើឱ្យជ្រូកអាប់សែនៅកន្លែងចាក់ ។
- ត្រូវថែរក្សាថ្នាំការពារទុកក្នុងទូទឹកកក នៅសីតុណ្ហភាព ២-៨ អង្សាសេ ក្នុងករណីមិនទាន់បើកប្រើ តែបើលាយហើយ គួរប្រើឱ្យអស់ក្នុងរយៈពេល ២-៣ ម៉ោង ក្រោយលាយហើយត្រូវថែរក្សាទុកក្នុងធុងទឹកកកជាប្រចាំ ។ តែបើវ៉ាក់សាំងងាប់ (វ៉ាក់សាំងមានលាយជាតិប្រេង) អាចទុកបានរយៈពេល ១ អាទិត្យ ។
- ត្រូវសំលាប់មេរោគលើសីរ៉ាំង និងម្ជុល ដោយស្មៅ ឬត្រាំទឹកពុះ ។ មិនត្រូវប្រើអាស់កុល ឬសារធាតុគីមីផ្សេងទៀតទេ ព្រោះវាអាចធ្វើឱ្យខូចប្រសិទ្ធភាពរបស់វ៉ាក់សាំង ។ សីរ៉ាំង និងម្ជុលប្រើរួច គួរតែបោះចោលក្នុងធុងសំរាម ឬកប់ចោលអោយជ្រៅ ។
- សំបក ឬសំណល់ ក្រោយពេលប្រើត្រូវកប់ចោលឱ្យបានត្រឹមត្រូវ ចៀសវាងការចំលងជំងឺ ។
- ត្រូវចាក់លើសត្វដែលមានសុខភាពល្អ តាមការណែនាំរបស់ក្រុមហ៊ុនផលិតថ្នាំ ។ ជ្រូកធំត្រូវការបង្ហាងដោយប្រើប្រដាប់ទាក់មាត់ ដើម្បីកុំអោយវាក្រញោល ។



ជំពូក ១១ : ជំងឺជ្រូក

ដើម្បីព្យាបាលឱ្យមានប្រសិទ្ធភាព អ្នកត្រូវធ្វើរោគវិនិច្ឆ័យឱ្យបានច្បាស់លាស់ បើសិនជាការសន្និដ្ឋានរោគសញ្ញាមិនបានត្រឹមត្រូវ យើងនឹងប្រើថ្នាំខុស ព្រោះថ្នាំមានប្រសិទ្ធភាពជាក់លាក់ផ្សេងៗគ្នា ដូចជា ហ្សង់តាមីស៊ីន មានប្រសិទ្ធភាពលើការព្យាបាលភ្នែកជាដើម ។ ដូចនេះ ដើម្បីធ្វើរោគវិនិច្ឆ័យឱ្យបានច្បាស់លាស់ អ្នកគួរអនុវត្តតាមវិធីសាស្ត្រ ដូចខាងក្រោម :

- ត្រួតពិនិត្យទូទៅលើដងខ្លួនជ្រូកទាំងមូល : ក្បាល ត្រចៀក ច្រមុះ ការដកដង្ហើម ជើងមាត់... ថាតើវាមានស្លាកស្នាមអ្វីដែរ ឬទេ?
- ត្រូវវាស់សីតុណ្ហភាពជ្រូកដែលសង្ស័យថាឈឺ គួរវាស់នៅពេលព្រឹក កំដៅធម្មតា ៣៨-៣៩ អង្សាសេ ។
- ត្រួតពិនិត្យមើលការដើររបស់ជ្រូក ចលនាដង្ហើម ស្បែកមានក្រហម ឬកន្ទួលដែរឬទេ?
- មើលសភាពជ្រូកក្នុងទ្រូងទាំងមូល តើមានឈឺ ឬសង្ស័យឈឺប៉ុន្មានក្បាល មានជ្រូកអ្នកជិតខាង ឈឺ-ងាប់ ដែរឬទេ? ងាប់ប៉ុន្មានក្បាល?
- ត្រួតពិនិត្យមើលការស៊ីចំណី លាមករាកធម្មតា ឬមានលាយឈាមដែរឬទេ? ពណ៌អ្វី? ក្បែរនៃដែរឬអត់?

តាមរយៈចំណុចទាំងអស់នេះ អាចឱ្យយើងធ្វើរោគវិនិច្ឆ័យបានច្បាស់លាស់ និងប្រើថ្នាំមានប្រសិទ្ធភាព ។

១១.១ ជំងឺម៉េស្ត្រូក

ជាំដីបង្កឡើងដោយពូកវីរុស អាចកើតឡើងលើជ្រូកគ្រប់អាយុ និងបណ្តាលឱ្យកូនជ្រូកងាប់ស្ទើរ ១០០ ភាគរយ ។

១. រោគសញ្ញា

- កំដៅឡើងខ្ពស់ ៤០-៤១ អង្សាសេ
- លាមករាក បន្ទាប់ក្បែរ ពណ៌ខ្មៅមូលតូចៗ
- ជ្រូកច្រើនដេកផ្តុំគ្នា និងមានស្នាមកន្ទួលអុចៗនៅលើស្បែកដូចមូសខាំ
- ហើមត្របកភ្នែក ភ្នែកក្រហម ពពឹកភ្នែកខាប់



រោគសញ្ញាកូនជ្រូកដេកផ្គុំគ្នា

២. ការព្យាបាល និងការពារ

ជំងឺនេះគ្មានថ្នាំព្យាបាលទេ តែយើងអាចប្រើអង់ទីប៊ីយោទិក ដែលមានសកម្មភាពទូលាយ ដូចជា អាម៉ុកសិស៊ីន អុកស៊ីតេត្រាស៊ីគ្លីន ជាដើម ។ នៅពេលនោះដែរ ប្រើថ្នាំបញ្ចុះកំដៅ និងវីតាមីន ដើម្បីឱ្យប្រព័ន្ធការពាររបស់ជ្រូកបានប្រសើរឡើង អាចទប់ទល់នឹងជំងឺឱកាសនិយម ដូចជា មីកូប្លាស្មា សារទឹក អាក់ទីណូបាក់ស៊ីស៊ីស ស្ត្រីបតូកុកកូស...

ត្រូវចាក់ថ្នាំការពារឱ្យបានទៀងទាត់ ទៅតាមការណែនាំរបស់ក្រុមហ៊ុនផលិតថ្នាំ ។

១១.២ ជំងឺត្រចៀកខៀវ

ជំងឺនេះបង្កឡើងដោយវីរុស ដែលអាចកើតលើជ្រូកគ្រប់អាយុ ជាពិសេសបង្កលើមេជ្រូក និង ជ្រូកបា ហើយបង្កឱ្យមេជ្រូកលូតកូនចំពោះមេដើម និងជ្រូកបាបាត់បង់សមត្ថភាពបន្តពូជ ។

១. រោគសញ្ញា

- ត្រចៀកពណ៌ខៀវ (ខៀវនៅតម្កត្រចៀក)
- ជ្រូកស៊ីចំណីតិចរយៈពេល ២-៣ ថ្ងៃ និងបន្ទាប់មកឈប់ស៊ីចំណីតែម្តង
- ជ្រូកហៀវរស់បោរ ពិបាកដកដង្ហើម ក្អកតិច (ចំពោះកូនជ្រូក)
- មានស្នាមជាំក្រហមលើដងខ្នង រាក ករណីធ្ងន់ធ្ងររាកឈាម
- បើសិនយើងចាក់អង់ទីប៊ីយោទិក ជ្រូកស៊ីបាយតែដល់ពេលឈប់ចាក់វាយប់ស៊ីចំណីដែរ



រោគសញ្ញាជ្រូកជាំលើខ្លួន និងត្រចៀក

២. ការព្យាបាល និងការពារ

ជំងឺនេះគ្មានថ្នាំព្យាបាលទេ តែយើងអាចប្រើអង់ទីប៊ីយោទិក ដូចជា ផ្លូវហ្វេនីកុល ឬ អុកស៊ីតេត្រាស៊ីគ្លីន ដើម្បីប្រឆាំងនឹងការជ្រៀតចូលជំងឺផ្សេងទៀត ដូចជា សារទឹក មីកូប្លូស្វា ស្រ្តីបតូកុកកូស... ។

ដោយសារយើងមិនទាន់រកឃើញ ប្រភេទវីរុសដែលបង្កមានជំងឺត្រចៀកខ្សែវនេះ នាយកដ្ឋាន ផលិតកម្ម និងបសុព្យាបាល មិនទាន់អនុញ្ញាតឱ្យនាំចូល ឬប្រើប្រាស់វ៉ាក់សាំងនេះនៅឡើយទេ ។

១១.៣ ខ័វិរកកូនកូន

ជំងឺរាកកូនជ្រូកបណ្តាលមកពីកត្តាជាច្រើន ។ វិធានការការពារ និងការគ្រប់គ្រងជំងឺ មិនគួរផ្តោតទៅលើការរាតត្បាតដោយមេរោគ ឬចំណីប៉ុណ្ណោះទេ តែអាចបណ្តាលមកពីកត្តា អាកាសធាតុផងដែរ ។

ខ័វិរកបណ្តាលមកពី អីកូលី

១. រោគសញ្ញា

- លាមកកូនជ្រូករាកពណ៌លឿង (ភាគច្រើន) មានក្លិនស្អុយនៅជាប់តូច
- កើតលើកូនជ្រូកអាយុ ៥-៧ ថ្ងៃ ជួនរាកពណ៌ស លឿង បៃតង តែគ្មានឈាម ឬ សំបុរទេ ។
- ខ្សោះជាតិទឹក និងស្រកទម្ងន់យ៉ាងលឿន



២. ការព្យាបាល និងការពារ

ត្រូវប្រញាប់ព្យាបាលជាបន្ទាន់ ព្រោះបើកូនជ្រូករាកលើស ២-៣ ម៉ោងឡើងទៅ បណ្តាលឱ្យកូនជ្រូកអស់កំលាំង និងពិបាកជួយសង្រ្គោះ ។ បើសិនកូនជ្រូករាកនៅអាយុ ១ ថ្ងៃ ត្រូវពិនិត្យមើលកន្សោមដោះ សីតុណ្ហភាព និងការផលិតទឹកដោះមេជ្រូក ព្រោះទឹកដោះជាមូលហេតុចម្បងបណ្តាលឱ្យកូនជ្រូករាក ។ ក្នុងករណីបែបនេះ យើងត្រូវព្យាបាលទាំងមេទាំងកូន ។

ចំពោះកូនជ្រូក : ប្រើកូលីស្ទីន ជាមួយអំពីសីលីន ចាក់សាច់ដុំ ២ ដង ក្នុងថ្ងៃ រហូតដល់ជាសះស្បើយ ។ ទ្រុឌកូនជ្រូកត្រូវបាំងការពារខ្យល់ត្រជាក់ ឬកំដៅកូនជ្រូក ដោយប្រើអំពូលអគ្គិសនីអំពូលឡឌុស្ទីន ឆ្នាំងដីដាក់ធុរុង ឬចង្ក្រានដុតធុរុង ព្រោះសីតុណ្ហភាពក្នុងទ្រុឌត្រជាក់ ឬរងាអាចឱ្យជ្រូករាក ជាពិសេសនៅពេលយប់ ។ ក្រោយពេលកើត ត្រូវប្រញាប់ឱ្យកូនជ្រូកបានបៅទឹកដោះដំបូង ព្រោះមានអង់ទីប័រ អាចប្រឆាំងនឹងមេរោគអីកូលីបាន ។

ចំពោះមេជ្រូក : យើងអាចថ្នាំព្យាបាលដោយប្រើ ទ្រីមេតូព្រីម ជាមួយ ស៊ុលហ្វា ចាក់សាច់ដុំ ១ ថ្ងៃ ចាក់ម្តងរយៈពេល ៣ ថ្ងៃ ជាប់គ្នា ។

ជំងឺរកបណ្តាលមកពី កូរុស៊ីដូស៊ីស

កើតលើកូនជ្រូកអាយុ ៧ ទៅ ២១ ថ្ងៃ ។

១. រោគសញ្ញា

- រាកពណ៌លឿង ទៅជាពណ៌ប្រផេះ ឬបៃតង
- លាមកមានសភាពដូចក្រែម និងម្សៅ
- កូនជ្រូកស្គម ជ្រីវជ្រួញខុសពីធម្មតា

២. ការព្យាបាល និងការពារ

មានការលំបាកក្នុងការព្យាបាល យើងអាចចាក់ស៊ុលហ្វា ឬទ្រីមេតូត្រីម ជាមួយ ស៊ុលហ្វា ចាក់សាច់ដុំ ១ ថ្ងៃម្តង រយៈពេលប្រើ ៣-៥ ថ្ងៃ ។

ដើម្បីទប់ស្កាត់ជំងឺនេះ យើងត្រូវប្រើតុលត្រាសេរីល លើកូនជ្រូកអាយុ ៣ ថ្ងៃ ។

ជំងឺរាកបណ្តាលមកពី ភ្នែកឌីឌីយ៉ូម (រាកឈាម)

១. រោគសញ្ញា

- កូនជ្រូកភ្នែកខ្លាំងមានឈាមឈាម
- ច្រើនកើតលើកូនជ្រូកអាយុ ១ ទៅ ៧ថ្ងៃ ដែលដើររកស៊ីចំណីដោយខ្លួនឯង
- អត្រាងាប់ច្រើន

២. ការព្យាបាល និងការពារ

ព្យាបាលដោយអាម៉ុកសិលីន យកល្អបញ្ជាក់តាមមាត់ វាមានប្រសិទ្ធភាពឆាប់រហ័សជាង ចាក់ ។

ជំងឺរាកបណ្តាលមកពី សារល់ម៉ូណូលទ្ធសូស

១. រោគសញ្ញា

- លាមកកូនជ្រូកភ្នែក មានសភាពរាវ ក្លិនស្អុយ ហើយអាចមានឈាមឈាម
- ឈឺចាប់ពេលដកដង្ហើម ឬក្អក
- ស្បែកនៅដងខ្លួន និងស្បែកកន្ទួលមានពណ៌ក្រហម ហើយត្រចៀកមានពណ៌ខៀវ ជំងឺនេះអាចកើតឡើង បន្ទាប់ពីកើតជំងឺប៉េស្តូធី ។

២. ការព្យាបាល និងការពារ

លំបាកក្នុងការព្យាបាល តែយើងអាចចាក់អង្ស័រហ្គុកសាស៊ីន តាមសាច់ដុំ ១ ថ្ងៃម្តង ចាក់រយៈ ពេល ៣ ទៅ ៥ ថ្ងៃ ។

១១.៤ ជំងឺផ្លូវដង្ហើម

ជំងឺហើមសួតធ្វើឱ្យរលាកសួត និងក្អក ។ ជំងឺនេះអាចបណ្តាលមកពីកត្តាជាច្រើន ដូចជា ការផ្លាស់ប្តូរសីតុណ្ហភាព ស្រ្តួសដោយសារការដឹកជញ្ជូន និងការបំលាស់ទីកន្លែងចង្អៀតពេក បរាសិតច្រើន កំរាលទ្រូងសើមជាប្រចាំជាដើម ។

ជំងឺមីកូផូស្វា

ជំងឺនេះបង្កឡើងដោយបាក់តេរីហើយច្រើនកើតនៅក្នុងទ្រូងជ្រូកណាដែលមានសំណើមជាប់ខ្លះអនាម័យ ។

១. រោគសញ្ញា

- កំដៅឡើង ៣៩.៥ អង្សាសេ
- ក្អកខ្លាំងនៅពេលព្រឹក ព្រោះអាកាស-ធាតុត្រជាក់ និងក្អកជាប់គ្នា ៧-៨ ដងក្នុង ១ លើក
- ជ្រូកនៅតែស៊ីចំណី តែអាចស្រូបយកសារធាតុចិញ្ចឹមបានតែ ៥០ ភាគរយ
- ពិបាកដកដង្ហើម និងហៀរសំបោរខាប់



២. ការព្យាបាល និងការពារ

យើងអាចព្យាបាលដោយប្រើអង់ទីប៊ីយោទិក ដូចជា អុកស៊ីតេត្រាស៊ីគ្លីន ឬអង់រ៉ូហ្គកសាស៊ីន ឬផ្លូវហ្វេនីកុល រយៈពេល ៥ ថ្ងៃជាប់គ្នា ។

យើងអាចប្រើដុកស៊ីស៊ីគ្លីន ឬផ្លូវហ្វេនីកុល លាយជាមួយចំណីចំពោះកូនជ្រូក ២ អាទិត្យក្រោយពេលផ្តាច់ដោះ ។ ត្រូវលាយដុកស៊ីស៊ីគ្លីន ឬផ្លូវហ្វេនីកុល ក្នុងចំណីឱ្យកូនជ្រូកស៊ី ១ អាទិត្យមុនពេលយកទៅដាក់ទ្រូងជ្រូកសាច់ ។

ជំងឺផ្កាសាយ

១. រោគសញ្ញា

- ជំងឺមានសភាពធ្ងន់ ពេលថ្ងៃជ្រូកមានសុខភាពធម្មតា លុះពេលព្រលឹមឡើងជ្រូក ៩០ ភាគរយ ឈឺ
- ជ្រូកក្អក និងពិបាកដកដង្ហើម
- សីតុណ្ហភាពលើស ៤០ អង្សាសេ
- ជ្រូកនឹងជាសះស្បើយឡើងវិញ ក្នុងរយៈពេល ៥ ថ្ងៃ

២. ការព្យាបាល និងការពារ

ជំងឺនេះគ្មានថ្នាំព្យាបាលទេ ព្រោះវាបង្កឡើងដោយវីរុស តែយើងអាចថ្នាំព្យាបាលដោយប្រើ អុកស៊ីតេត្រាស៊ីគ្លីន ដើម្បីទប់ស្កាត់ជំងឺឆ្លងឱកាស ដូចជា សារទឹក មីក្រូជួស រយៈពេល ៣ ថ្ងៃ ។

ជំងឺសរសៃឈាម

ច្រើនកើតលើកូនជ្រូកពេលផ្តាច់ដោះ និងជ្រូកសាច់ ។ ជំងឺនេះអាចបណ្តាលមកពីអាកាសធាតុ ត្រជាក់ និងទ្រុឌសើម គ្មានអនាម័យ ។

១. រោគសញ្ញា

- ដកដង្ហើមញាប់ និងក្អកមួយៗ
- សីតុណ្ហភាពលើស ៤០ អង្សាសេ ភ្នែកក្រហម

២. ការព្យាបាល និងការពារ

យើងអាចព្យាបាលដោយប្រើអង់ទីប៊ីយោទិក ដូចជា អុកស៊ីតេត្រាស៊ីគ្លីន ឬអង់រ៉ូហ្គកសាស៊ីន ឬផ្លូវហ្វេនីកុល ដោយប្រើកំរិតទ្រទ្រង់នៅថ្ងៃទី ១ ចាក់សាច់ដុំរយៈពេល ៥ ថ្ងៃជាប់គ្នា ។ ត្រូវដាក់ ជ្រូកនៅកន្លែងស្ងួត និងកុំឱ្យត្រូវខ្យល់ត្រជាក់ ឬរងា ។

ជំងឺសរសៃឈាម

១. រោគសញ្ញា

- មានខ្លះហូរចេញពីរន្ធច្រមុះ
- ក្អក និងដកដង្ហើមញាប់
- ជាទូទៅកើតលើជ្រូកអាយុ ១០ ទៅ ១៨ អាទិត្យ
- មានជាំខ្សែវនៅលើស្បែក ជាពិសេសចុងច្រមុះ

២. ការព្យាបាល និងការពារ

ប្រើអុកស៊ីតេត្រាស៊ីគ្លីន ឬអង់រ៉ូហ្គកសាស៊ីន ឬផ្លូវហ្វេនីកុល ចាក់កំរិតទ្រទ្រង់នៅថ្ងៃទី ១ ចាក់សាច់ដុំរយៈពេល ៣-៥ ថ្ងៃជាប់គ្នា ។

ចាក់ថ្នាំការពារឱ្យបានត្រឹមត្រូវ តាមការណែនាំរបស់ក្រុមហ៊ុនផលិតថ្នាំ ។

ជំងឺរោគនិរន្តរភាពស៊ីស្តូស

១. រោគសញ្ញា

- ឈាមហូរមានពពុះចេញពីច្រមុះ ។
- ក្អករយៈពេលខ្លី : ក្អកម្តង ១ ទៅ ៣ ដង ។
- ពិបាកដកដង្ហើមធ្ងន់ធ្ងរ ជ្រូកចុះខ្សោយកំលាំង ។
- សីតុណ្ហភាពខ្ពស់ ងាប់ភ្លាមៗ និងអត្រាងាប់ខ្ពស់ ។



២. ការព្យាបាល

ចាក់អាម៉ុកសិស្តីន ឬអង់រីហ្គូកូសាស៊ីន ចាក់កំរិតទ្វេដង នៅថ្ងៃទី ១ ចាក់សាច់ដុំរយៈពេល ៣-៥ ថ្ងៃជាប់គ្នា ។

១១.៥ ជំងឺអុបេរូស្ត្រី

ជំងឺនេះបង្កឡើងដោយវីរុស ហើយអាចបង្កគ្រោះថ្នាក់ធ្ងន់ធ្ងរដល់កូនជ្រូកជាងជ្រូកធំ ។

១. រោគសញ្ញា

- កូនជ្រូកអាចងាប់ ១០០ ភាគរយ តែកើតឡើងចំពោះជ្រូកធំ អាចងាប់ប្រហែល ១-២ ក្បាល ។
- កូនជ្រូកក្អួត រាក ញាក់ញ័រ កន្ត្រាក់ខ្លួន ចាក់ជើងខ្លៅ
- ជួនកាលជ្រូកប្រកាច់ ដោយសារមេរោគវាយលុកលើប្រព័ន្ធប្រសាទ
- ហើម ឬគ្រាប់ភ្នែកល្បឿន រឹងថ្លាម
- មេដើមរលូតកូន ដោយសារងាប់នៅក្នុងពោះ

២. ការព្យាបាល

ជំងឺនេះគ្មានថ្នាំព្យាបាលទេ តែយើងអាចចាក់អង់ទីប៊ីយោទិក ដូចជា អំពិស៊ីស្តីន អាម៉ុកសិស្តីន... ដើម្បីប្រឆាំងនឹងជំងឺឆ្លៀតឱកាសផ្សេងទៀត ។

៣. ការការពារ

ចាក់ថ្នាំការពារអោយបានទៀងទាត់ តាមការណែនាំរបស់ក្រុមហ៊ុនផលិតថ្នាំ ។



ឯកសារយោង

១. លោកបណ្ឌិត **ជាំ ឧណង** ជំងឺជ្រូក ១៩៩៨ ។
២. គម្រោងចិញ្ចឹមសត្វកម្ពុជា សហគមន៍អឺរ៉ុប រោគសញ្ញាជំងឺជ្រូក ២០០៩ ។
៣. Recommendation for Pig production in Philippines, Year 2009 ។
៤. គម្រោងចិញ្ចឹមសត្វកម្ពុជា សហគមន៍អឺរ៉ុប កូនជ្រូកច្រើន សុខភាពល្អ និងរឹងមាំ ២០០៨ ។
៥. ការណែនាំពីជំងឺជ្រូករបស់ក្រុមហ៊ុនមេឌីវែត ។
៦. Manual of Pig Production in the Tropic, Year 1993 ។

អេម អេស អេម អ៊ី កម្ពុជា
Cambodia MSME

Micro, Small and Medium Enterprise Strengthening Project

ទំនាក់ទំនងព័ត៌មាន

គម្រោង អេម អេស អេម អ៊ី កម្ពុជា

បន្ទប់ ៥៨៨ អាគារភ្នំពេញសិនធីរ កែងវិថី ២៧៤/៣ ទន្លេបាសាក់ ភ្នំពេញ

ទូរស័ព្ទ : (៨៥៥) ២៣ ២២២ ៤៩៦/ ៩៩៧ ១០១

ទូរសារ : (៨៥៥) ២៣ ២២២ ៤៩៥

គេហទំព័រ : www.cambodiamsme.org