

# ការចិញ្ចឹមជ្រូកជាលក្ខណៈគ្រួសារ

## ១- អត្ថប្រយោជន៍នៃការចិញ្ចឹមជ្រូកជាលក្ខណៈគ្រួសារ:

ការចិញ្ចឹមសត្វរបស់ប្រជាជននៅតាមជនបទជាផ្នែកមួយដែលចូលរួមក្នុងវិស័យកសិកម្ម ជាពិសេស ចូលរួមក្នុងការអភិវឌ្ឍសហគមន៍ និងធ្វើឱ្យជីវភាពប្រជាជនបានរីកចម្រើនមួយកម្រិត ដោយប្រើប្រាស់ធនធាន ដែលមានស្រាប់នៅក្នុងស្រុក។ កសិករមួយភាគធំនៅប្រទេសកម្ពុជានិយមចិញ្ចឹមជ្រូក ដោយពួកគាត់យល់ឃើញ ថា៖ ជាការសន្សំប្រាក់ និងបង្កើនប្រាក់ចំណូលក្នុងគ្រួសារ ផ្តល់ជាម្ហូបអាហារ លាមករបស់វាអាចប្រើជាជីសម្រាប់ ដាក់ដំណាំផ្សេងៗ។ ជ្រូកជាសត្វដែលមានសមត្ថភាពក្នុងការផលិតសាច់ ការប្រើប្រាស់ចំណីបានល្អ ផ្តល់ទិន្នផល ដែលមានគុណភាពខ្ពស់ សម្របសម្រួលបានទៅតាមមជ្ឈដ្ឋានធម្មជាតិ និង មានសមត្ថភាពខ្ពស់ក្នុងការផលិតកូន។ មេជ្រូកអាចបង្កើតកូនបានជាមធ្យមពី ៨-១០ ក្បាល ក្នុង ១សាខ។

## ២- អំពីពូជជ្រូក:

ពូជជាកត្តាមួយក្នុងចំណោមកត្តាដទៃទៀតដែលមានឥទ្ធិពលយ៉ាងខ្លាំងវិស័យចិញ្ចឹមសត្វ។ ដូច្នេះអ្នកចិញ្ចឹម គួរយកចិត្តទុកដាក់ជ្រើសរើសពូជឱ្យបានត្រឹមត្រូវដើម្បីយកមកចិញ្ចឹម។

### ក- ពូជជ្រូកដែលចិញ្ចឹមនៅក្នុងប្រទេសកម្ពុជា:

នៅប្រទេសកម្ពុជាមានពូជជ្រូកជាច្រើន ដែលពូជជ្រូកទាំងនេះមានប្រភពមកពីបរទេស និង ពូជជ្រូកក្នុង ស្រុក។ ពូជជ្រូកក្នុងស្រុកមានពូជកណ្តុរ ពូជដីរី ពូជកំពត ពូជហៃណាំ និង ពូជជ្រូកដែលនាំចូលពីបរទេសមានពូជ ឡាក់វ៉ាយ ឬ យ៉កសៀវ ពូជឡែនរេស ពូជដុយរ៉ុក ពូជហាំសៀ ពូជភីឡែន។

### ១- ពូជក្នុងស្រុក:

- ពូជកណ្តុរ: ជាពូជជ្រូកនៅអាស៊ីសុទ្ធសាធ។ ពូជកណ្តុរមានមាឌតូច ក្បាលស្រួចដូចកណ្តុរ ខ្លួនខ្លី តែក្រាស់ ខ្នងអែន សំបុកពោះធំស្ទើរប៉ះដី មានសម្បុរខ្មៅ ឬ ប្រផេះ។ ជ្រូកកណ្តុរជាពូជដែលចិញ្ចឹមក្រចំ ហើយ មានទម្ងន់ប្រហែល ៦០ គ.ក្រ នៅអាយុ ១២ ខែ។ ពូជជ្រូកកណ្តុរនេះផ្តល់កូនពី ១២ ទៅ ២៤ ក្បាលក្នុង ១ សាខ។

- ពូជហៃណាំ: ពូជនេះមានប្រភពដើមមកពីប្រទេសចិន ហេតុនេះហើយបានជាគេដាក់ឈ្មោះ ឬ ហៅថាពូជចិន ឬ ពូជមួង ឬ ពូជយូណាន។ ពូជជ្រូកហៃណាំមានក្បាលវែង មុខចង្អៀត ត្រចៀកធ្លាក់ទៅមុខបន្តិច

ច្រមុះទូលាយ ខ្នងអែន មានសម្បុរស-ខ្មៅ ។ ពូជជ្រូកហៃណាំមានទម្ងន់ប្រហែល ៦០ គ.ក្រ នៅអាយុ ៧-៩ខែ និង មានទម្ងន់ប្រហែល ១០០ គ.ក្រ នៅអាយុ ១២-១៥ ខែ ។ ពូជជ្រូកហៃណាំ ជាប្រភេទពូជដែលមានខ្លាញ់ច្រើន ធន់នឹងជំងឺហើយរកឈ្មោលនៅអាយុ ៧ ខែ ។

- ពូជកំពត: ពូជនេះមិនមានប្រភពច្បាស់លាស់ទេ ។ ពូជជ្រូកកំពតមានរាងដូចជ្រូកកណ្តុរខ្នងអែន ខ្លាំង ក្រចកជើងទាំងពីរខាងក្រោយប៉ះដី ហើយមានរោមពណ៌ខ្មៅ ។ ជ្រូកពូជកំពតមានទម្ងន់ប្រហែល ៦០ គ.ក្រ នៅអាយុប្រហែល ៨ -៩ ខែ និង អាយុពី ១៣ -១៦ ខែ មានទម្ងន់ ១០០ គ.ក្រ ។

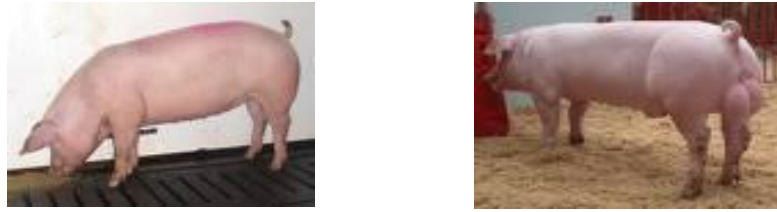


២-ពូជនាំចូលពីបរទេស:

- យ៉កសៀ ឬ ឡាកវ៉ាយ: ពូជនេះមានមាឌធំ ខ្នងវែងធំស្មើពីស្មាដល់តូទ ព្រមទាំង ដំណើររវៀស វែង មានរោមទន់ពណ៌ស ត្រចៀកធំត្រង់ឈរ ហើយរាងធ្នាក់ទេខុបន្តិច ក្បាលធំ ថ្ងាសទូលាយ មាត់រាងខើចទៅលើ ភ្នែកវែ មុខកោង ខ្នងត្រង់ទូលាយ ពោះសម ទ្រូងជ្រៅទូលាយ ភ្លៅធំវែង ជើងវែងហើយមាំ ។ ពូជជ្រូកនេះពូកែ ចិញ្ចឹមកូន សាយកូន មានទឹកដោះច្រើន ហើយកូនជាមធ្យមក្នុងមួយសម្បុកប្រហែលពី ១០-១១ ក្បាល ។



- ឡែនវើស: ជាប្រភេទពូជជ្រូកដែលផ្តល់សាច់ក្រហមច្រើន ។ ជ្រូកប្រភេទនេះមានរោមពណ៌ស ខ្នងវែង ក្បាលតូច មាត់តូចវែងត្រង់ ថ្ងាសតូច ស្លឹកត្រចៀកធំធ្នាក់ទៅមុខគ្របភ្នែកទាំងពីរ ខ្នងវែងត្រង់ ជើងទាំង បួនតូចតែអាចរក្សាជំហរបានល្អ ។ កូនច្រើនពី ១០-១១ ក្បាលក្នុង១សម្បុក ។ កូនជ្រូកដែលកើតមកមានទំហំស្មើៗ គ្នា ។



- ឌុយរ៉ុក: មានមាឌមាំ រហ័សរហួន មានពណ៌ក្រហមព្រលែត ជើងវែង ភ្លោចង្អៀត ធន់នឹងជំងឺ អត្រាសាច់ក្រហមច្រើន តែមានកូនតិចក្នុងមួយសម្បកប្រហែលពី ៩-១០ ក្បាល ។ គេច្រើនយកពូជនេះទៅបង្កាត់ ជាមួយពូជដទៃទៀតដើម្បីទទួលបានសាច់ក្រហមច្រើនហើយកូនចិញ្ចឹមឆាប់ធំ ។



- ហាំស្បៀ: មានមាឌល្មម រហ័សរហួន សម្បុរសាច់ក្រហមច្រើន មានមុខត្រង់វែង ត្រចៀកឈរ ជាពូជជ្រូកដែលសាយកូន និង ពូកែចិញ្ចឹមកូន ជាពិសេសពូជជ្រូកនេះមានលក្ខណៈសម្គាល់ មានរង្វង់ពណ៌សព័ទ្ធ ជុំ វិញ្ញា និងជើងមុខ ។



- ប៊ែកស្បៀ: ជាប្រភេទជ្រូកដែលមានពណ៌ខ្មៅ មានមាត់រាងង ហើយមុខរាងកោង ត្រចៀកឈរ ងាកទៅមុខបន្តិច ។ ជ្រូកនេះមានលក្ខណៈពិសេសពណ៌ស ៦ ចំណុចគឺនៅជើងទាំងបួន កន្ទុយ និង ថ្មាស ។

ខ-ការជ្រើសពូជ: ការជ្រើសរើសពូជជាកត្តាសំខាន់មួយដែលយើងត្រូវតែគិតដល់តម្រូវការនៅទីផ្សារប្រភព ធនធានដែលមាន និងលក្ខខណ្ឌអាកាសធាតុនៅក្នុងតំបន់ ។ ដូចនេះដើម្បីជ្រើសរើសជ្រូកយកមកចិញ្ចឹមបានល្អត្រូវ យកចិត្តទុកដាក់លើ:

- របៀបជ្រើសរើសរូបរាងខាងក្រៅ:
  - o ស្មាទូលាយ កវែងបន្តិច ដងខ្លួនវែង
  - o ជើងមាំ និង ត្រគៀករាងសាយ
- ការជ្រើសរើសទុកធ្វើបា: ដងខ្លួនធំវែង ត្រគៀកធំទូលាយរាងទាប និង មានស្បែករលោងស្មើល្អ ខ្នងកោងដូចធ្នូ ទំហំទ្រូងធំទូលាយ ជើងធំមាំ មានដោះយ៉ាងតិចចំនួន ៦គូរ នៅជាងជួរត្រង់ មាន ពងស្វាសទាំងគូធំ និង មានទំហំស្មើគ្នា ។ ប្រភេទជ្រូកដែលចាត់ទុកថាល្អគឺ អាយុចាប់ពីអាយុពី ៧-៨ខែ សុខភាពល្អ ។
- ការជ្រើសរើសជ្រូកទុកធ្វើមេ: ខ្នងមាំរាងកោងបន្តិច ដងខ្លួនវែងធំស្មើ ស្មាទូលាយសមនឹងដងខ្លួន ត្រគាកធំទូលាយ ទំហំទ្រូងធំទូលាយ ជើងនិងភ្លោចមាំត្រង់និងខ្ពស់ មានដោះចំនួន ៦គូរ ចន្លោះស្មើគ្នា

និងដោះស្រាយមិនខ្វះខាត ។ ជ្រកមេដែលចាត់ទុកថាលក្ខណ៍អាយុ ៨ខែ មានដោះយ៉ាងតិច ៦គួរមានសុខភាពល្អ ។

- របៀបជ្រើសរើសតាមខ្សែលោហិត: ជាប្រភេទនៃការជ្រើសរើសទៅតាមពូជដែលបានបង្កាត់ប៉ុន្មានឈាម(ជ្រកដែលគេជ្រើសរើសយកមកចិញ្ចឹមជាជ្រកសាច់ជាទូទៅគេជ្រើសរើសយកជ្រកដែលបានមកពីការបង្កាត់ ៣ពូជ)

- របៀបជ្រើសរើសតាមខ្សែស្រឡាយ: ការជ្រើសរើសតាមខ្សែស្រឡាយដោយសង្កេតមើលលក្ខណៈដែលមានដូចខាងក្រោម:

- ភាពសាយកូនដែលនៅពេលផ្តាច់ដោះសល់កូនលើសពី ៨ក្បាលឡើងទៅ ។
- មេជ្រកសម្បូរទឹកដោះគ្រប់គ្រាន់
- ក្រោយពេលផ្តាច់ដោះ កូនជ្រកមានទម្ងន់ជាមធ្យម ១០-១៥ គ.ក្រ ក្នុង១ក្បាល
- ចំពោះជ្រកមេមិនធ្លាប់មានប្រវត្តិកើតជម្ងឺរលាកដោះ រលាកស្បូន និងរលូតកូន
- មេជ្រកចេះថែទាំកូនបានល្អ

**៣- សំណង់ទ្រុង:**

ទ្រុងជ្រកជាជម្រកមួយដ៏សំខាន់ក្នុងការចិញ្ចឹមសត្វ ។ ការសាងសង់ទ្រុងឱ្យបានត្រឹមត្រូវគឺជួយឱ្យសត្វមានសុខភាពល្អមានការលូតលាស់លឿន និងជួយកាត់បន្ថយអត្រាស្លាប់របស់ជ្រក កាត់បន្ថយជំងឺដែលកើតឡើងដោយចៃដន្យ ។ ដូចនេះមុននឹងសាងសង់ទ្រុងជ្រកយើងត្រូវគិតដល់កត្តាមួយចំនួនដូចជា: ការជ្រើសរើសទីតាំងសង់ ទ្រុងនៅជិតប្រភពទឹក សំណង់ទ្រុងត្រូវនៅឆ្ងាយពីទីប្រជុំជន កម្រាលទ្រុង ដំបូលទ្រុង ។ល។

- ការជ្រើសរើសទីតាំងសង់ទ្រុង: ទីតាំងដែលត្រូវសង់ទ្រុងគឺត្រូវជ្រើសរើសកន្លែងដែលមិនលិចទឹក ដីមានសភាពខ្ពស់ស្ងួត ងាយស្រួលក្នុងការបង្ហូររបញ្ជោញកាកសំណល់ សំណង់ទ្រុងត្រូវមានទីធ្លាធំល្មមដើម្បីងាយស្រួលឱ្យសត្វរត់លេង ឬធ្វើចលនា មានពន្លឺថ្ងៃចេញចូលគ្រប់គ្រាន់ដើម្បីឱ្យជ្រកវិកលូតលាស់បានល្អ មានខ្យល់អាកាសល្អ ។ ក្រៅពីនេះត្រូវមានទីវាលសម្រាប់ដាំដំណាំ ឬបន្លែបៃតងសម្រាប់ជាចំណីបន្ថែមឱ្យសត្វស៊ី ។

- ដំបូលទ្រុង: ចំពោះដំបូលទ្រុង គេនិយមប្រកស្បូវ ឬស្លឹកត្នោត ។
- កម្រាលទ្រុង: ចំពោះកម្រាលទ្រុងជ្រកត្រូវមានភាពរឹងមាំល្អ មិនដក់ទឹក និងជ្រកមិនអាចឈ្លុសឱ្យរលកបាន ត្រូវសង់ឱ្យមានជម្រាលបន្តិចដើម្បីងាយស្រួលក្នុងការលាងសម្អាតទ្រុង ។ កម្រិតទេក៏ចាប់ពី ២-៤ដីក្រែ ។ ម៉្យាងវិញទៀតកម្រាលបាតទ្រុងមិនត្រូវឱ្យរលោងព្រោះវាងាយស្រួលធ្វើឱ្យគ្រោះថ្នាក់រអិលដួលដែលបណ្តាលឱ្យថ្លោះ ឬបាក់ជើង ។

- គួរសង់ទ្រុងជ្រូកឱ្យស្ថិតនៅក្នុងជួរទិសខាងលិច និង ខាងកើត (បណ្តោយថ្ងៃ)
- សំណង់ទ្រុងត្រូវនៅឆ្ងាយពីទីប្រជុំជន ពីផ្ទះ ផ្លូវថ្នល់ ដែលមានមនុស្សចេញចូល និងឱ្យឆ្ងាយពីកសិដ្ឋានផ្សេងៗ ។
- គួរតែមានប្រព័ន្ធបង្ហូរលាមកសត្វ
- ទំហំទ្រុង: គឺអាស្រ័យទៅលើចំនួនជ្រូកដែលកសិករត្រូវចិញ្ចឹម
  - o ចំពោះជ្រូកទម្ងន់ ២០-៥០ គ.ក្រ: ត្រូវការសង់ទ្រុងទំហំ ១ម<sup>២</sup> ក្នុង ១ក្បាល
  - o ចំពោះជ្រូកទម្ងន់ ៥០-១០០គ.ក្រ: ត្រូវការសង់ទ្រុងទំហំ ២ម<sup>២</sup> ក្នុង ១ក្បាល
  - o ចំពោះមេជ្រូក: ត្រូវការសង់ទ្រុងទំហំ ២,៥ម<sup>២</sup> ក្នុង ១ក្បាល
  - o ចំពោះមេជ្រូកបំបៅកូន: ត្រូវការសង់ទ្រុងទំហំ ១០ម<sup>២</sup> ក្នុង ១ក្បាល
  - o ចំពោះជ្រូកបោះ: ត្រូវការសង់ទ្រុងទំហំ ៩ម<sup>២</sup> ក្នុង ១ក្បាល
  - o ចំពោះទ្រុងសម្រាប់ចិញ្ចឹមជ្រូក ២-៣ ក្បាល: បណ្តោយ ៣ម ទទឹង ២ម កម្ពស់ខាងទាប ២ម និង កម្ពស់ខាងខ្ពស់ ២,៥ម ។

**៤- ចំណី និងការផ្តល់ចំណីជ្រូក:**

ដើម្បីទ្រទ្រង់ការលូតលាស់របស់ជ្រូកៗត្រូវការចំណីអាហារដែលមានគុណភាព មានន័យថាចំណីអាហារណាដែលសម្បូរទៅដោយជាតិសាច់ ថាមពល សារធាតុរ៉ែ ទឹក និងសារធាតុផ្សេងៗទៀតដែលចាំបាច់សម្រាប់ការលូតលាស់របស់វា ។ តម្រូវការរបស់ជ្រូកមិនដូចគ្នាទេគឺប្រែប្រួលទៅតាមដំណាក់កាលនៃការលូតលាស់ ។

ក-ចំណីផ្តល់ថាមពល: ថាមពលជាតម្រូវការចាំបាច់ដើម្បីទ្រទ្រង់រាល់សកម្មភាពទាំងអស់របស់ជ្រូក រក្សាកម្ដៅក្នុងខ្លួន ការធំធាត់ និង ការផលិតកូន ។ ចំណីផ្តល់ថាមពលមានដូចជា:

- ពោត: ពោតជាប្រភពចំណីផ្តល់កម្ដៅសំខាន់ចំពោះជ្រូក ។ គេអាចប្រើប្រាស់ពោតក្នុងចំណីរហូតដល់ ៨៥% នៅក្នុងចំណីរបស់វា ។ ចំពោះមេជ្រូកដើមគេអាចប្រើពោតនៅក្នុងចំណីក្នុងកម្រិតមួយទាប ។ ពោតត្រូវកិនបំបែកមុនឱ្យទៅជ្រូកស៊ី ។
  - ចុងអង្ករ: គេអាចផ្តល់ចុងអង្ករឱ្យជ្រូកស៊ីក្នុងកម្រិត ៦០% នៃចំណីរបស់វា ។
  - កន្ទក់: ជាប្រភេទចំណីដែលមានជាតិសរសៃ និងប្រេងច្រើន ។ ចំពោះកូនជ្រូកអាចលាយកន្ទក់ត្រឹមតែ ៣០% ។ ប៉ុន្តែជ្រូកសាច់អាចលាយបានរហូតដល់ ៥០% នៃចំណីរបស់វា ។
  - កាកស្រា: ជាប្រភពចំណីផ្តល់កម្ដៅ ហើយជាចំណូលដែលគេមិនអាចរក្សាទុកបានយូរទេ ។ កាកស្រាអាចលាយក្នុងចំណីបានរហូតដល់ ៣០% ។

- កាកសំណល់ផ្ទះបាយ: មុនផ្តល់ចំណីកាកសំណល់ផ្ទះបាយឱ្យជ្រូកស៊ីត្រូវចម្អិនឱ្យបានឆ្អិនជាមុនសិន ។  
ចំណីផ្តល់ថាមពលជាចំណីដែលផ្តល់ ដែលមិនសូវសម្បូរជាតិសាច់ សារធាតុរ៉ែ និងវីតាមីន ដូចនេះដើម្បីឱ្យចំណី  
កាន់តែមានគុណភាព គេត្រូវលាយជាមួយចំណីផ្សេងៗទៀតដែលមានជាតិសាច់ សារធាតុរ៉ែ និងវីតាមីន ។

ខ- ចំណីផ្តល់ប្រូតេអ៊ីន:

ចំណីភាគច្រើនដែលកសិករប្រើប្រាស់ប្រចាំថ្ងៃមានដូចជា បាយ កន្ទក់ ពោត បាយស្រា ដើមចេក កាកសំណល់  
ផ្ទះបាយ ។ល។ ប៉ុន្តែចំណីទាំងនេះមិនអាចផ្គត់ផ្គង់ជាតិសាច់គ្រប់គ្រាន់សម្រាប់បម្រើសេចក្តីត្រូវការរបស់ជ្រូកទេ ។  
ចំណីផ្តល់ជាតិសាច់មានដូចជា:

- ម្សៅសណ្តែកសៀង: ជាចំណីដែលសម្បូរជាតិសាច់ ។ មុនផ្តល់សណ្តែកសៀងឱ្យសត្វស៊ីត្រូវលីង ឬ  
ស្មោរឱ្យឆ្អិនជាមុនសិនព្រោះនៅក្នុងសណ្តែកសៀងស្រស់មានជាតិពុល ។
- ត្រី: កម្ទេចត្រី ម្សៅត្រី ឬ ត្រីជាប្រភពផ្តល់ជាតិសាច់ ហើយគេអាចយកទៅឱ្យជ្រូកស៊ីបាន បើគេធ្វើ  
ការចម្អិនឱ្យបានឆ្អិនល្អ ។
- ស្លឹកកន្ទីចេត ឬ ស្លឹកដំឡូងមី: ជាចំណីដែលផ្តល់ជាតិសាច់ តែមុននឹងផ្តល់ឱ្យជ្រូកស៊ីត្រូវហាលថ្ងៃ  
ឱ្យស្ងួត ឬ ស្មោរឱ្យឆ្អិនជាមុនសិន ។
- កាកដូង: ជាចំណីដែលមានជាតិប្រូតេអ៊ីនទាបជាងសណ្តែកសៀង តែមិនត្រូវផ្តល់កាកដូងឱ្យលើស  
ពី ៨%ឡើង ព្រោះកាកដូងមានឥទ្ធិពលមិនល្អដល់ការរំលាយអាហាររបស់ជ្រូក ។

គ- តម្រូវការវីតាមីន: វីតាមីនមានតួនាទីសំខាន់ដើម្បីធ្វើឱ្យជ្រូកមានសុភាពល្អ ការលូតលាស់ និង ការបន្ត  
ពូជ ។ វីតាមីនដែលខ្វះជាញឹកញាប់នៅក្នុងចំណីអាហារគឺវីតាមីនអា វីតាមីនបេកំផ្លេច ។ល។ ដើម្បីបំពេញកងខ្វះខាត  
នូវវីតាមីនទាំងនេះគេអាចផ្តល់ឱ្យតាមរយៈវីតាមីនអា មាននៅក្នុងអាហារបែតង និងលឿង ដូចជាស្មៅ ពោត  
ក្រហម ការរុំត ល្ពៅ ។ល។

- វីតាមីនបេកំផ្លេច មាននៅក្នុងអាហារបែតង
- វីតាមីនបេ ១២ មាននៅក្នុងផលិតផលត្រី

ឃ- សារធាតុខនិក និង សារធាតុរ៉ែ: ជាសារធាតុដែលមានសារៈសំខាន់ក្នុងការទ្រទ្រង់ជីវិត និង ជាផ្នែកមួយ  
សំខាន់របស់គ្រោងឆ្អឹង ។ ចំណីអាហារដែលគេយកមកប្រើប្រាស់រាល់ថ្ងៃតែងតែមានសារធាតុរ៉ែមួយចំនួន សារ  
ធាតុរ៉ែ និងសារធាតុខនិកច្រើនមាននៅក្នុងប្រេមីច (ប្រេមីច MF6 ឬ Base mix) ។ អំបិលជួយឱ្យចំណីមានរស  
ជាតិឆ្ងាញ់ ។ ក្នុងចំណីមិនត្រូវមានជាតិអំបិលមិនលើសពី ០,៥ គីឡូក្រាមឡើយ ។

ង- តម្រូវការទឹក: មានតួនាទីសំខាន់ក្នុងការផលិតទឹកដោះ ឱ្យមានលំនឹងសីតុណ្ហភាពក្នុងខ្លួនសត្វ នាំជាតិពុល ដើម្បីបញ្ចេញមកខាងក្រៅ ។ល។ ត្រូវផ្តល់ទឹកឱ្យសត្វឱ្យបានគ្រប់គ្រាន់ ។

- ជ្រូកទម្ងន់ពី ១០-២៥ គ.ក្រ ត្រូវការទឹកផឹកពី ៤-៥ លីត្រ ក្នុង ១ ថ្ងៃ
- ជ្រូកទម្ងន់ពី ២៥-៥០ គ.ក្រ ត្រូវការទឹកផឹកពី ៧ លីត្រ ក្នុង ១ ថ្ងៃ
- ជ្រូកទម្ងន់ពី ៥០-១០០ គ.ក្រ ត្រូវការទឹកផឹកពី ៧-១២ លីត្រ ក្នុង ១ ថ្ងៃ

ច- ការផ្សំចំណី: ចំពោះការផ្សំចំណីសម្រាប់សត្វយើងមានវិធីច្រើនយ៉ាង ហើយការផ្សំចំណីនេះគឺទៅតាម ដំណាក់កាលលូតលាស់របស់សត្វ ។ ខាងក្រោមនេះជារូបមន្តចំណីសម្រាប់ជ្រូក:

- សម្រាប់មេជ្រូក:

	មេដើម	
	រូបមន្តទី ១	រូបមន្តទី ២
ត្រកូនស្រស់	១,៥ គ.ក្រ	១,៥ គ.ក្រ
ស្លឹកដំឡូងមីស្រស់	០,៨ គ.ក្រ	០,៥ គ.ក្រ
ស្លឹកកន្ទំថេតស្រស់	០,៨ គ.ក្រ	១,៥ គ.ក្រ
កន្ទក់	១,៥ គ.ក្រ	១,២ គ.ក្រ
ចុងអង្ករ	០	២០០ ក្រ
អំបិល	១២ ក្រ	១២ ក្រ
សរុប	៤,៦១២ គ.ក្រ	៤,៩១២ គ.ក្រ

នៅខែចុងក្រោយនៃមេដើម ត្រូវបន្ថយចំនីចំនួន ២០ % នៃចំណីដែលឱ្យជ្រូកស៊ី ។ នៅសប្តាហ៍ចុងក្រោយ នៃមេជ្រូកដើមត្រូវបន្ថយចំណី ៥០% នៃចំណីដែលឱ្យទៅជ្រូក ។

	មេជ្រូកចិញ្ចឹមកូន	
	រូបមន្តទី ១	រូបមន្តទី ២
ត្រកូនស្រស់	៣ គ.ក្រ	១,៥ គ.ក្រ
ស្លឹកកន្ទំថេតស្រស់	០,៨ គ.ក្រ	១,៥ គ.ក្រ
កន្ទក់	២,២ គ.ក្រ	១,៦ គ.ក្រ
ចុងអង្ករ	១ គ.ក្រ	១,៥ គ.ក្រ

អំបិល	១៨ ក្រ	១៨ ក្រ
សរុប	៧,០១៣ គ. ក្រ	៦,១១៨ គ. ក្រ

- សម្រាប់កូនជ្រូក:

មុនកូនជ្រូកផ្តាច់ដោះត្រូវផ្តល់ចំណី បន្ថែម: ៤០ % នៃកន្ទក់ ៣០ % នៃចុងអង្ករ ៣០ % នៃត្រកូន		ទម្ងន់តិចជាង ៣០ គ. ក្រ
	ត្រកូនស្រស់	១ គ. ក្រ
	ស្លឹកកន្ទំថេតស្រស់	០,៦ គ. ក្រ
	កន្ទក់	០,៦ គ. ក្រ
	ចុងអង្ករ	០,៥ គ. ក្រ
	អំបិល	៦ ក្រ
	សរុប	២,៥០៦ គ. ក្រ

- សម្រាប់ជ្រូកសាច់:

ទម្ងន់ជ្រូក	៣០-៦០ គ. ក្រ	៦០-៨០ គ. ក្រ	៨០-១០០ គ. ក្រ	១០០ គ. ក្រឡើងទៅ
ត្រកូនស្រស់	១ គ. ក្រ	២ គ. ក្រ	២ គ. ក្រ	១ គ. ក្រ
ស្លឹកដំឡូងមីស្រស់	០,៥ គ. ក្រ	១ គ. ក្រ	១ គ. ក្រ	១ គ. ក្រ
ស្លឹកកន្ទំថេតស្រស់	០,៥ គ. ក្រ	០,៥ គ. ក្រ	០,៥ គ. ក្រ	០,៥ គ. ក្រ
កន្ទក់	១,២ គ. ក្រ	១,២ គ. ក្រ	១,២ គ. ក្រ	១,២ គ. ក្រ
ចុងអង្ករ	០,២ គ. ក្រ	០	០	០
មើមដំឡូងមីស្ងួត	០,២ គ. ក្រ	០,៦៥ គ. ក្រ	១ គ. ក្រ	១,១ គ. ក្រ
អំបិល	១២ក្រ	១៦ក្រ	១៧ក្រ	១៨ក្រ
សរុប	៣,៦១២ គ. ក្រ	៥,៣៦៦ គ. ក្រ	៥,៧១៧ គ. ក្រ	៥,៨១៨ គ. ក្រ

ឆ- ការកែច្នៃចំណីសម្រាប់ជាចំណីជ្រូក:

ឆ-១- ការផ្តាច់ត្រីតូចៗជាចំណីជ្រូក: ការផ្តាច់ត្រីតូចៗ ឬក្បាលត្រីជាវិធីសាមញ្ញដែលយើងអាចអនុវត្តបាន

ក- សម្ភារៈសម្រាប់ផ្តាច់:

- ត្រីតូចៗ ឬ កាកសំណល់ត្រី (ក្បាលត្រី) ៥០ គីឡូក្រាម
- ស្ករត្នោត: ៥ គីឡូក្រាម



- កន្លក់: ៤៥ គីឡូក្រាម
- ថង់ផ្លាស់ស្លឹកទំហំ (កម្ពស់ ០,៨ ម៉ែត្រ ទទឹងមាត់ ០,៥ ម៉ែត្រ)
- ពោះរៀនកង់សម្រាប់ចងមាត់ថង់
- បានដៃកង់

ខ- របៀបផ្តាច់:

- ត្រីផ្តាច់ជាចំណីសត្វមិនចាំបាច់វះពោះយកគ្រឿងក្នុងចេញទេ តែត្រូវលាងសម្អាតឱ្យបានល្អ រួចដាក់ហាលសំដីលឱ្យស្ងួតទឹកបន្តិច ទើបចាប់ផ្តើមប្រឡាក់ជាមួយស្ករត្នោត ។ ប៉ុន្តែបើវះពោះយកគ្រឿងក្នុង ចេញជាការល្អព្រោះធ្វើឱ្យស្ករអាចជ្រាបទៅក្នុងសាច់ត្រីបានឆាប់រហ័ស ។

- ក្រោយពីច្របល់ត្រីជាមួយស្ករត្នោតរួច ទើបចាក់កន្លក់ចូលទៅក្នុងល្បាយត្រី និងស្ករត្នោត ច្របល់ឱ្យបានសព្វល្អទើបយកទៅចាក់ក្នុងថង់ប្លាស្ទិកនៅក្នុងពាង ឬ រណ្តៅ ។

**ចំណាំ:** មិនត្រូវលាយត្រីជាមួយកន្លក់មុនលាយជាមួយស្ករត្នោតទេ ព្រោះវាមិនអាចធ្វើឱ្យស្ករត្នោតជ្រាបចូលទៅ ក្នុងសាច់ត្រីបាននោះទេ ។

គ- ទឹកនៃសម្រាប់រក្សាទុកត្រីផ្តាច់: ត្រូវរក្សាត្រីផ្តាច់នៅក្នុងរណ្តៅ ឬ នៅក្នុងពាង ជៀសវៀងការ បំផ្លាញដោយសារសត្វចង្រៃ ។

ឃ- ការប្រើប្រាស់: ក្រោយពេលផ្តាច់រយៈពេល ១៥ ថ្ងៃ ទើបអាចយកត្រីផ្តាច់នេះលាយជាមួយចំណី ដទៃទៀតដើម្បីឱ្យជ្រូកស៊ីបាន ។

- ជ្រូកទម្ងន់ពី ១០-២៥ គីឡូក្រាម ត្រូវផ្តល់ត្រីផ្តាច់ជាមធ្យមចំនួន ០,៥ គីឡូក្រាម សម្រាប់ ជ្រូក ១ក្បាលក្នុង ១ថ្ងៃ ។

- ជ្រូកទម្ងន់លើសពី ២៥ គីឡូក្រាម ត្រូវផ្តល់ត្រីផ្តាច់ជាមធ្យមចំនួន ១-១,៥ គីឡូក្រាម សម្រាប់ជ្រូក ១ក្បាលក្នុង ១ថ្ងៃ ។

ឆ-២- ការផ្តាច់ស្លឹកដំឡូងឈើ:

ក- សម្ភារៈសម្រាប់ផ្តាច់:

- ស្លឹកដំឡូងឈើស្រស់ត្រូវបេះទងស្លឹកចេញហើយកាត់ឱ្យនៅតូច(ទំហំពី ៣-៤ សងទីម៉ែត្រ) ១០០ គីឡូក្រាម ។
- ស្ករត្នោត: ៥ គីឡូក្រាម
- ថង់ប្លាស់ស្លឹកទំហំ (កម្ពស់ ០,៨-១ ម៉ែត្រ ទទឹងមាត់ ០,៥ ម៉ែត្រ)

- ពោះវៀនកង់សម្រាប់ចងមាត់ថង់

ខ- របៀបផ្តាច់:

- យកស្លឹកដំឡូងមីដែលបានកាត់តូចៗចំនួន ១០០ គីឡូក្រាមលាយជាមួយស្ករត្នោតចំនួន ៥ គីឡូក្រាមឱ្យបានសព្វល្អមុននឹងច្រកចូលទៅក្នុងថង់ប្លាស្ទិក ។

- ច្រកល្បាយស្លឹកដំឡូងលើដែលច្របល់រួចដាក់ចូលទៅក្នុងថង់ប្លាស្ទិក ។ ដាក់ស្លឹកដំឡូងលើ ជាស្រទាប់ៗ ចូលទៅក្នុងថង់ដើម្បីងាយស្រួលសង្កត់ឱ្យណែនយកខ្យល់ចេញ ។

**ចំណាំ:** ត្រូវសង្កត់យកខ្យល់ចេញឱ្យអស់មុននឹងចងមាត់ថង់ ។

គ- ទឹកន្លែងសម្រាប់រក្សាទុកត្រីផ្តាច់: ត្រូវរក្សាទុកត្រីផ្តាច់នៅក្នុងរណ្តៅ ឬ នៅក្នុងពាង ជៀសវៀងការ បំផ្លាញដោយសារសត្វចង្រៃ ។

ឃ- ការប្រើប្រាស់: ក្រោយពេលផ្តាច់រយៈពេល ១៥ ថ្ងៃ ទើបអាចដាក់លាយជាមួយចំណីដទៃទៀត ឱ្យ ជ្រូកស៊ីបាន ។ ស្លឹកដំឡូងលើដែលមានគុណភាពមានក្លិនមិនជូរខ្លាំង និង រក្សាពណ៌បៃតងដដែល តែមានល្បឿន តិចៗ ។ ក្រោយពីបើកយកផ្អកមកប្រើប្រាស់ហើយ មិនត្រូវទុកថង់ឱ្យនៅចំហរទេ ។ គេអាចឱ្យស្លឹកដំឡូងលើ ផ្តាច់ក្នុងកម្រិត ជាមធ្យម ពី ០,៥-៣ គីឡូក្រាម ក្នុង ១ថ្ងៃ ។ ម៉្យាងវិញទៀតគេអាចលាយស្លឹកដំឡូងលើផ្តាច់ ក្នុងកម្រិតត្រឹមតែ ១០ ភាគរយ ប៉ុណ្ណោះនៅពេលដែលលាយជាមួយកន្ទុក ។

ង- ការធ្វើផ្អកមើមដំឡូងលើ:

ក- សម្ភារៈសម្រាប់ផ្តាច់:

- កាប់មើមដំឡូងលើជាដុំតូចៗ (ទំហំពី ៣-៤ សង់ទីម៉ែត្រ)៖ ១០០ គីឡូក្រាម ។
- អំបិល: ៥ គីឡូក្រាម
- ថង់ផ្លាស់ស្លឹកទំហំ (កម្ពស់ ០,៨ម៉ែត្រ ទទឹងមាត់ ០,៥ ម៉ែត្រ)
- ពោះវៀនកង់សម្រាប់ចងមាត់ថង់

ខ- របៀបផ្តាច់:

- យកមើមដំឡូងលើដែលបានកាត់តូចៗចំនួន ១០០ គីឡូក្រាមលាយជាមួយអំបិលចំនួន ៥ គីឡូ ក្រាម ឱ្យបានសព្វល្អ មុននឹងច្រកចូលទៅក្នុងថង់ប្លាស្ទិក ។

- ច្រកល្បាយមើមដំឡូងលើដែលច្របល់រួចដាក់ចូលទៅក្នុងថង់ប្លាស្ទិក ។ ដាក់ស្លឹកដំឡូង លើជាស្រទាប់ ៗ ចូលទៅក្នុងថង់ដើម្បីងាយស្រួលសង្កត់ឱ្យណែនយកខ្យល់ចេញ ។

- យើងត្រូវប្រើថង់ប្លាស្ទិកចំនួន ២ ជាន់ ដើម្បីជៀសវាងការឆ្លុះឆ្លាយធ្វើឱ្យខ្យល់ចូលខូចមើម ដំឡូងផ្តាច់ ។

**ចំណាំ:** ត្រូវសង្កត់យកខ្យល់ចេញឱ្យអស់មុននឹងចងមាត់ថង់ ។

ក- ទឹកនៃសម្រាប់រក្សាទុកមើមដំឡូងផ្តាច់: ត្រូវរក្សាត្រីផ្តាច់នៅក្នុងរណ្តៅ ឬ នៅក្នុងពាង ជៀស វៀងការបំផ្លាញដោយសារសត្វចង្រៃ ។

ឃ- ការប្រើប្រាស់:

- ក្រោយពេលផ្តាច់រយៈពេល ១៥ ថ្ងៃ ទើបអាចដាក់លាយជាមួយចំណីដទៃទៀតឱ្យជ្រូកស៊ី បាន ។ មើមដំឡូងឈើដែលមានគុណភាព មានក្លិនប្រហើរខ្លាំង ហើយមានពណ៌ប្រផេះស្រាល ។

- ចំពោះជ្រូកអាយុពី ២-៤ ខែ គេអាចឱ្យមើមដំឡូងឈើ ផ្តាច់ក្នុងកម្រិតពី ១-១,៥ គីឡូក្រាម ក្នុង ១ថ្ងៃ ។

- ចំពោះជ្រូកអាយុលើសពី ៤ខែ គេអាចឱ្យមើមដំឡូងឈើផ្តាច់ក្នុងកម្រិតពី ៣-៦ គីឡូក្រាម ក្នុង ១ថ្ងៃ ។

- ក្រោយពីបើកយកផ្អកមកប្រើប្រាស់ហើយ មិនត្រូវទុកថង់ឱ្យនៅចំហរទេ ។

**៥- សញ្ញាណនៃការរកឈ្មោល:** ការរកឈ្មោលលើកដំបូងរបស់មេជ្រូកគឺនៅអាយុ ៥,៥ ខែ ។ សញ្ញាណនៃការរក ឈ្មោលបានបង្ហាញដូចជា:

- មេជ្រូកមិនស៊ីចំណី
- កកេរទ្រុង រត់ឆ្លេឆ្លា នៅមិនស្ងៀម
- មេជ្រូកឡើងពាក់ជ្រូកដទៃទៀតដែលនៅជិត
- មេជ្រូកឈរនៅស្ងៀមនៅពេលដែលយើងយកដៃទៅសង្កត់ខ្នង
- ប្រដាប់បន្តពូជវីកធំ មានពណ៌ស៊ីជម្ពូ
- មានទឹកអិលថ្លាៗហូរចេញពីប្រដាប់បន្តពូជ

**៦- ពេលវេលាដែលត្រូវបង្កាត់:**

នៅពេលដែលជ្រូកបង្ហាញការរកឈ្មោលភ្លាមយើងគួរគិតថាតើពេលណាដែលត្រូវបង្កាត់ព្រោះថាការរក ឈ្មោល របស់មេជ្រូកមានរយៈពេលតែ ៣-៤ ថ្ងៃ ប៉ុណ្ណោះ ។ យើងគួរតែជៀសវាងការបង្កាត់លឿនពេក ឬ យឺត ពេកធ្វើឱ្យការទទួលផលកូនបានចំនួនតិច ។

- ថ្ងៃទី ១ ការបង្កាត់មិនទទួលបានផលល្អទេ

- ថ្ងៃទី ២ ពេលព្រឹកគឺការបង្កាត់បានទទួលលទ្ធផល។ ប៉ុន្តែការបង្កាត់នៅពេលល្ងាចគឺទទួលលទ្ធផលល្អប្រសើរជាងនៅពេលព្រឹក ។
- ថ្ងៃទី ៣ ការបង្កាត់នៅពេលព្រឹកគឺទទួលបានលទ្ធផលល្អប្រសើរជាងការបង្កាត់នៅពេលល្ងាច ។

៧- តារាងបង្ហាញអំពីថ្លៃបង្កាត់ និងថ្លៃកើតកូនរបស់មេជ្រូក (១១៤ ថ្ងៃ)

បង្កាត់/កើត		ខែ		ថ្ងៃ																								ខែ						
បង្កាត់	មករា	១	២	៣	៤	៥	៦	៧	៨	៩	១០	១១	១២	១៣	១៤	១៥	១៦	១៧	១៨	១៩	២០	២១	២២	២៣	២៤	២៥	២៦	២៧	២៨	២៩	៣០	៣១	មករា	
កើត	មេសា	២៥	២៦	២៧	២៨	២៩	៣០	១	២	៣	៤	៥	៦	៧	៨	៩	១០	១១	១២	១៣	១៤	១៥	១៦	១៧	១៨	១៩	២០	២១	២២	២៣	២៤	២៥	ឧសភា	
បង្កាត់	កុម្មុះ	១	២	៣	៤	៥	៦	៧	៨	៩	១០	១១	១២	១៣	១៤	១៥	១៦	១៧	១៨	១៩	២០	២១	២២	២៣	២៤	២៥	២៦	២៧	២៨	២៩	៣០	៣១	កុម្មុះ	
កើត	ឧសភា	២៦	២៧	២៨	២៩	៣០	១	២	៣	៤	៥	៦	៧	៨	៩	១០	១១	១២	១៣	១៤	១៥	១៦	១៧	១៨	១៩	២០	២១	២២	២៣	២៤	២៥	២៦	មិថុនា	
បង្កាត់	មិថុនា	១	២	៣	៤	៥	៦	៧	៨	៩	១០	១១	១២	១៣	១៤	១៥	១៦	១៧	១៨	១៩	២០	២១	២២	២៣	២៤	២៥	២៦	២៧	២៨	២៩	៣០	៣១	មិថុនា	
កើត	មិថុនា	២៣	២៤	២៥	២៦	២៧	២៨	២៩	៣០	១	២	៣	៤	៥	៦	៧	៨	៩	១០	១១	១២	១៣	១៤	១៥	១៦	១៧	១៨	១៩	២០	២១	២២	២៣	កក្កដា	
បង្កាត់	មេសា	១	២	៣	៤	៥	៦	៧	៨	៩	១០	១១	១២	១៣	១៤	១៥	១៦	១៧	១៨	១៩	២០	២១	២២	២៣	២៤	២៥	២៦	២៧	២៨	២៩	៣០	មេសា		
កើត	កក្កដា	២៤	២៥	២៦	២៧	២៨	២៩	៣០	១	២	៣	៤	៥	៦	៧	៨	៩	១០	១១	១២	១៣	១៤	១៥	១៦	១៧	១៨	១៩	២០	២១	២២	២៣	២៤	សីហា	
បង្កាត់	ឧសភា	១	២	៣	៤	៥	៦	៧	៨	៩	១០	១១	១២	១៣	១៤	១៥	១៦	១៧	១៨	១៩	២០	២១	២២	២៣	២៤	២៥	២៦	២៧	២៨	២៩	៣០	៣១	ឧសភា	
កើត	សីហា	២៣	២៤	២៥	២៦	២៧	២៨	២៩	៣០	១	២	៣	៤	៥	៦	៧	៨	៩	១០	១១	១២	១៣	១៤	១៥	១៦	១៧	១៨	១៩	២០	២១	២២	២៣	កញ្ញា	
បង្កាត់	មិថុនា	១	២	៣	៤	៥	៦	៧	៨	៩	១០	១១	១២	១៣	១៤	១៥	១៦	១៧	១៨	១៩	២០	២១	២២	២៣	២៤	២៥	២៦	២៧	២៨	២៩	៣០	មិថុនា		
កើត	កញ្ញា	២៤	២៥	២៦	២៧	២៨	២៩	៣០	១	២	៣	៤	៥	៦	៧	៨	៩	១០	១១	១២	១៣	១៤	១៥	១៦	១៧	១៨	១៩	២០	២១	២២	២៣	២៤	តុលា	
បង្កាត់	កក្កដា	១	២	៣	៤	៥	៦	៧	៨	៩	១០	១១	១២	១៣	១៤	១៥	១៦	១៧	១៨	១៩	២០	២១	២២	២៣	២៤	២៥	២៦	២៧	២៨	២៩	៣០	៣១	កក្កដា	
កើត	តុលា	២៣	២៤	២៥	២៦	២៧	២៨	២៩	៣០	១	២	៣	៤	៥	៦	៧	៨	៩	១០	១១	១២	១៣	១៤	១៥	១៦	១៧	១៨	១៩	២០	២១	២២	២៣	វិច្ឆិកា	
បង្កាត់	សីហា	១	២	៣	៤	៥	៦	៧	៨	៩	១០	១១	១២	១៣	១៤	១៥	១៦	១៧	១៨	១៩	២០	២១	២២	២៣	២៤	២៥	២៦	២៧	២៨	២៩	៣០	៣១	សីហា	
កើត	វិច្ឆិកា	២៣	២៤	២៥	២៦	២៧	២៨	២៩	៣០	១	២	៣	៤	៥	៦	៧	៨	៩	១០	១១	១២	១៣	១៤	១៥	១៦	១៧	១៨	១៩	២០	២១	២២	២៣	២៤	វិច្ឆិកា

បង្កាត់	កញ្ញា	១	២	៣	៤	៥	៦	៧	៨	៩	១០	១១	១២	១៣	១៤	១៥	១៦	១៧	១៨	១៩	២០	២១	២២	២៣	២៤	២៥	២៦	២៧	២៨	២៩	៣០		កញ្ញា
កើត	រដ្ឋ	២៤	២៥	២៦	២៧	២៨	២៩	៣០	៣១	១	២	៣	៤	៥	៦	៧	៨	៩	១០	១១	១២	១៣	១៤	១៥	១៦	១៧	១៨	១៩	២០	២១	២២		មករា
បង្កាត់	តុលា	១	២	៣	៤	៥	៦	៧	៨	៩	១០	១១	១២	១៣	១៤	១៥	១៦	១៧	១៨	១៩	២០	២១	២២	២៣	២៤	២៥	២៦	២៧	២៨	២៩	៣០	៣១	តុលា
កើត	មករា	២៣	២៤	២៥	២៦	២៧	២៨	២៩	៣០	៣១	១	២	៣	៤	៥	៦	៧	៨	៩	១០	១១	១២	១៣	១៤	១៥	១៦	១៧	១៨	១៩	២០	២១	២២	កុម្ភៈ
បង្កាត់	វិច្ឆិកា	១	២	៣	៤	៥	៦	៧	៨	៩	១០	១១	១២	១៣	១៤	១៥	១៦	១៧	១៨	១៩	២០	២១	២២	២៣	២៤	២៥	២៦	២៧	២៨	២៩	៣០		វិច្ឆិកា
កើត	កុម្ភៈ	២៣	២៤	២៥	២៦	២៧	២៨	២៩	៣០	៣១	១	២	៣	៤	៥	៦	៧	៨	៩	១០	១១	១២	១៣	១៤	១៥	១៦	១៧	១៨	១៩	២០	២១		មីនា
បង្កាត់	រដ្ឋ	១	២	៣	៤	៥	៦	៧	៨	៩	១០	១១	១២	១៣	១៤	១៥	១៦	១៧	១៨	១៩	២០	២១	២២	២៣	២៤	២៥	២៦	២៧	២៨	២៩	៣០	៣១	រដ្ឋ
កើត	មីនា	២៥	២៦	២៧	២៨	២៩	៣០	៣១	១	២	៣	៤	៥	៦	៧	៨	៩	១០	១១	១២	១៣	១៤	១៥	១៦	១៧	១៨	១៩	២០	២១	២២	២៣	២៤	មេសា

៨- លក្ខណៈសម្គាល់មេដើមៈ ក្រោយពីការបង្កាត់រយៈពេល ២១ ថ្ងៃ បើជ្រូកមិនបង្ហាញការរកឈ្មោលទេគឺមានន័យថាមេជ្រូកនេះដើម ។ លក្ខណៈសម្គាល់មេជ្រូកដើមគឺៈ

- មិនបង្ហាញសញ្ញាណនៃការរកឈ្មោលបើទោះបីឃើញជ្រូកបាក់ដោយ
- មេជ្រូកដេកច្រើន ស៊ីច្រើន
- រោមមានសភាពភ្លឺរលោងពីមួយថ្ងៃទៅមួយថ្ងៃ
- ពោះរីកធំ
- កន្សោមដោះទាំងពីរជួររីកធំ
- ដំណើរឆ្លងៗ
- មិនចូលចិត្តនៅលាយឡំជាមួយជ្រូកដទៃទៀត

**៩- ការថែទាំមេជ្រូកដើមៈ**

- ត្រូវបំបែកមេជ្រូកដើមឱ្យនៅដាច់ដោយឡែកពីហ្វូងសត្វ
- ចំពោះមេជ្រូកដើមមិនត្រូវធ្វើការបម្លាស់ទីដោយការដឹកជញ្ជូនឡើយ
- ត្រូវផ្តល់បន្លែបន្លែមដូចជាៈ ត្រកូន ស្លឹកដំឡូងឈើ ស្លឹកកន្ទុំផេត ផ្ទឹរ។ល។
- ត្រូវផ្តល់ទឹកឱ្យបានគ្រប់គ្រាន់
- ជៀសវាងមេជ្រូកធាត់ពេក ឬ ស្គមពេក

- ត្រូវផ្តល់ចំណីឱ្យបានគ្រប់គ្រាន់ហើយមានសារធាតុចិញ្ចឹមគ្រប់គ្រាន់ ដើម្បីទ្រទ្រង់ការលូតលាស់របស់កូនជ្រូកនៅក្នុងផ្ទៃ ។ ជាពិសេសចំណីត្រូវតែសម្បូរជាតិកាល់ស្យូម និងផូស្វ័រព្រោះសារធាតុទាំងពីរនេះមានសារៈសំខាន់ណាស់ក្នុងការលូតលាស់ឆ្អឹងរបស់កូនជ្រូក និងការពារការខ្វះជាតិកាល់ស្យូម និង ផូស្វ័រ ចំពោះមេជ្រូកដែលបណ្តាលឱ្យមេជ្រូកទន់ជើងក្រោយ មុនពេលកើត នៅកំឡុងពេលកើត និងនៅក្រោយពេលកើត ។

ផលលំបាកនៅពេលមេជ្រូកធាត់ពេកៈ ពិបាកកើត ចិញ្ចឹមកូនមិនបានល្អ អាចដេកសង្កត់កូន មិនសូវសម្បូរទឹកដោះព្រោះខ្លាញ់បានរុំព័ទ្ធកន្សោមដោះ ។

ផលលំបាកនៅពេលមេជ្រូកស្គមពេកៈ សុខភាពមិនសូវល្អងាយទទួលរងការរាតត្បាតរបស់ជម្ងឺឌីកាសនិយមមិនសូវសម្បូរទឹកដោះអោយកូនបោ មិនងាយរកឈ្មោលនៅក្រោយពេលផ្តាច់ដោះ ។

**១០- ការថែទាំកូនជ្រូកក្រោយពេលកើត:**

. **ការថែទាំកូនដែលកើតមក:** កូនជ្រូកដែលកើតចេញមកមានសភាពសើម ហើយរុំពងដោយភ្នាសស្តើង ហើយភ្នាសស្តើងនេះនឹងស្ងួតយ៉ាងឆាប់រហ័ស ។ កូនជ្រូកដែលកើតមកហើយអាចស្លាប់ ទៅវិញក្នុងករណីដែល ម្ចាស់សត្វមិនបានយកចិត្តទុកដាក់ ។ ខាងក្រោមនេះគឺជាវិធីសាស្ត្រជួយសត្វក្រោយពេលកើត:

- ត្រូវជូនសម្អាតរំអិលពីច្រមុះ មាត់ និង ខ្នងកូនជ្រូកឱ្យបានស្អាត
- ត្រូវចាប់សំយុងក្បាលកូនជ្រូកផ្ទុមៗដើម្បីរលាក់ទឹករំអិលចេញ
- ផ្តល់ព្រលខ្យល់ចូលតាមរន្ធច្រមុះរបស់កូនជ្រូកយឺតៗ ឬ កាន់ខ្នង និងជើងក្រោយរបស់កូនជ្រូកផ្ទុមៗ ដោយធ្វើចលនាទៅមុខទៅក្រោយរហូតទាល់តែកូនជ្រូកអាចដកដង្ហើមបាន ។

. **ការរក្សាកម្ដៅឱ្យកូនជ្រូក:**

- ត្រូវជូនខ្លួនសត្វជាមួយប្រេងសណ្តែក
- ត្រូវដាក់កូនជ្រូកដែលទើបនិងកើតក្នុងឡាំង
- ផ្តល់កម្ដៅកូនជ្រូកដោយប្រើអំពូលភ្លើង (ករណីដែលមានភ្លើងអគ្គីសនី) ឬ ត្រូវដុតធុងក្នុងឡាំងក្នុង ដើម្បីកម្ដៅកូនជ្រូក ។
- ត្រូវក្រាលកម្រាលទន់ៗនៅបាតឡាំង សម្រាប់ឱ្យកូនជ្រូកដេកដូចជាចំបើងឬស្លឹកចេកងាប់ៗ

. **ការជៀសវាងការដេកកិនកូនជ្រូកទើបកើត:** ដើម្បីជៀសវាងការដេកកិនកូនជ្រូកដែលទើបនិងកើត អ្នក ចិញ្ចឹមគួរតែដាក់របារខ័ណ្ឌដើម្បីការពារការដេកកិនកូន ។ ការដាក់របារខ័ណ្ឌបែបនេះយ៉ាងហើចណាស់អោយ បាន២សប្តាហ៍ដំបូង ។

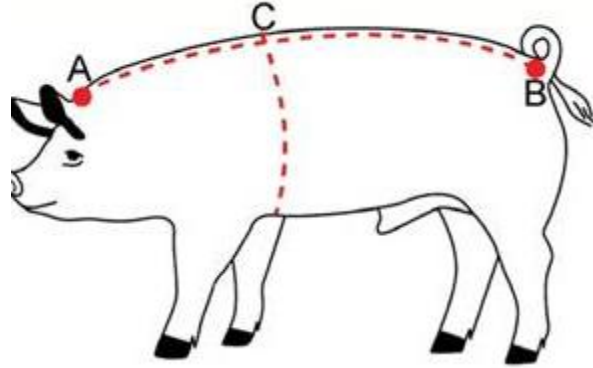
. **ការដាក់ឱ្យប៉ោចំពោះកូនជ្រូកទើបកើត:** ក្រោយពេលមេជ្រូកកើតកូនអស់ត្រូវចាប់កូនជ្រូកឱ្យទទួលទឹក ដោះដំបូង ។ ទឹកដោះដំបូងគឺជាទឹកដោះដែលមានសារធាតុចិញ្ចឹមដែលជួយដល់ការលូតលាស់ដល់កូនជ្រូក និង ផ្តល់ភាពស៊ាំ (អង់ទីគីរ) ដែលជួយការពារកូនជ្រូកឱ្យជៀសផុតពីជម្ងឺមួយចំនួនមុន និងដល់ពេលកំណត់ថ្ងៃចាក់ វ៉ាក់សាំង ។ ទឹកដោះ ដំបូងមានរយៈពេលតែ ២-៣ថ្ងៃ ប៉ុណ្ណោះ ។ ដើម្បីជៀសវាងកូនជ្រូក ក្លៀប ឬ តូចនៅក្នុង ហ្វូង យើងត្រូវឱ្យកូនជ្រូកណាដែលតូចប៉ោនៅដោះខាងមុខ ។

. **ការចាក់ជាតិដែកឱ្យកូនជ្រូក:** ការចាក់ជាតិដែកឱ្យកូនជ្រូកដែលចិញ្ចឹមនៅក្នុងទ្រុងជាការសំខាន់ណាស់ ហើយការចាក់នេះត្រូវចែកជាពីរដំណាក់កាលគឺនៅថ្ងៃទី ៣ នៃអាយុរបស់កូនជ្រូក និងនៅថ្ងៃទី ១០ថ្ងៃ ជាតិ ដែកដែលត្រូវផ្តល់ឱ្យ ១ ដងមានកម្រិត ១ សេសេ ហើយចាក់សាច់ដុំ ។

រៀបចំដោយអ្នកគាំទ្រកម្មវិធីផ្នែកចិញ្ចឹមសត្វអង្គការប៉ាជិក-២០១០

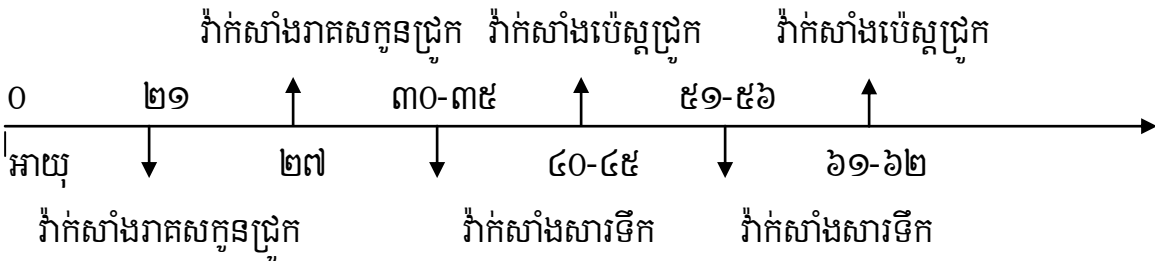


១១- ការវាស់ទម្ងន់របស់ជ្រូក: ការគណនារកទម្ងន់ជ្រូកតាមរូបមន្តដូចខាងក្រោម



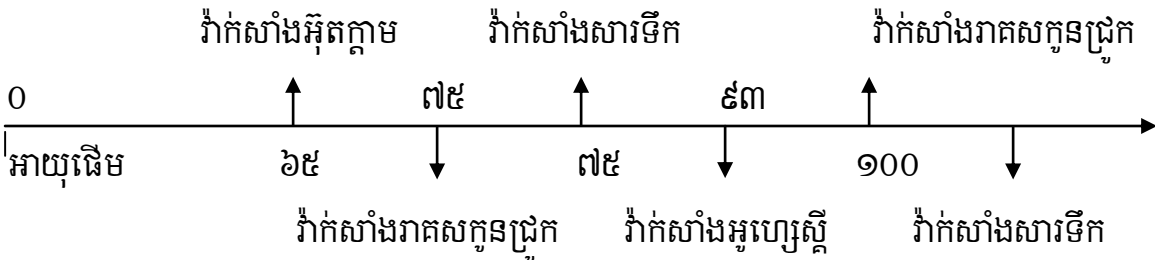
$$\text{ទម្ងន់ជ្រូក (គិតជាគីឡូក្រាម)} = \frac{(\text{ទំហំទ្រូង} \times \text{ទំហំទ្រូង} \times \text{ប្រវែងដងខ្នង})}{\text{៣៣០}} \times ០,៤៥$$

១២- ការការពារ: កម្មវិធីការពារជំងឺដោយប្រើវ៉ាក់សាំង



ការថែទាំមេជ្រូកដើម:

ក្រោយពេលដាក់ឈ្មោលបាន ២១ ថ្ងៃ ហើយមេជ្រូកលែងរកឈ្មោលមានន័យថាមេជ្រូកនេះដើមហើយត្រូវអនុវត្តកម្មវិធីដូចខាងក្រោម: កម្មវិធីការពារជំងឺដោយប្រើ **វ៉ាក់សាំងជាផលិតផលម៉េឌីវ៉ែត:**



**១៣- ជម្ងឺដែលជួបប្រទះ**

**១៣-១- ជំងឺរាតកូនជ្រូក:** ជំងឺរាតកូនជ្រូកជាជំងឺដ៏ស្មុគស្មាញ និង ខាតបង់យ៉ាងខ្លាំងក្នុងការចិញ្ចឹមជ្រូក ជាពិសេសគឺធ្វើឱ្យការលូតលាស់របស់ជ្រូក មានការយឺតយ៉ាវនៅពេលដែលវាជាសះស្បើយពីជំងឺ ។ កូនជ្រូកទើបកើត មុនផ្តាច់ដោះ និង ក្រោយផ្តាច់ដោះច្រើនជួបប្រទះបញ្ហាច្រើនជាងគេនោះគឺជំងឺរាត ។ បុព្វហេតុគឺទៅតាមអាយុកាលរបស់សត្វ ។

**១- រោគសញ្ញា:**

- កូនជ្រូករាតក្រោយពីកើតបាន ១២ ម៉ោង ហើយងាប់នៅ ៤៨ ម៉ោងក្រោយមក ។
- ស្តួម ស្លេកស្លាំង
- ប្រកាច់ និង ចលនាដូចថែវទូក
- កូនជ្រូកដែលរាត ឈរនៅតែម្នាក់ឯង
- រាតពណ៌លឿងរាវដូចទឹក (ចំពោះកូនជ្រូកអាយុ ៤ ថ្ងៃ)
- រាតពណ៌ប្រផេះដូចទឹក ពេលខ្លះពណ៌ស (ចំពោះកូនជ្រូកអាយុ ១០-២០ ថ្ងៃ)
- រាតរាវមានពណ៌ប្រផេះ ត្នោត មានក្លិនស្អុយខ្លាំង (ក្រោយពេលផ្តាច់ដោះហើយ)
- បាត់បង់ជាតិទឹក និងមិនមានការលូតលាស់

**២- ការព្យាបាល:**

- ☞ ប្រសិនបើកូនចេះផឹកទឹកត្រូវលាយអេឡិចត្រូលីត
- ☞ បើកូនជ្រូកចេះស៊ីចំណីត្រូវលាយកូលីផ័រ: ១០០ក្រាមក្នុងចំណី ២០ គីឡូក្រាមឱ្យស៊ីរយៈពេល ៧ ថ្ងៃ
- ☞ ឬ ចាក់ហុយមេកូល ( Flumecol) លើកូនជ្រូក: ១ សេសេ សម្រាប់ ទម្ងន់ ៥ គ.ក្រ រយៈពេល ៣ ថ្ងៃ ចាក់សាច់ដុំ ព្រឹក ល្ងាច ។

**៣- ការការពារ:** ដើម្បីកាត់បន្ថយ និង ជៀសវាងការខាតបង់ថវិកាលើការព្យាបាលជំងឺរាតកូនជ្រូក ។

អ្នកចិញ្ចឹមត្រូវយកចិត្តទុកដាក់លើចំណុចមួយចំនួនដូចខាងក្រោម:

- ត្រូវផ្តល់កម្ដៅឱ្យកូនជ្រូកទើបកើតឱ្យបានគ្រប់គ្រាន់
- ត្រូវផ្តល់ជាតិដែកឱ្យកូនជ្រូកនៅពេលដែលមានអាយុ ៣ ថ្ងៃ និង ១០ ថ្ងៃ ។ ការផ្តល់ជាតិដែកនេះត្រូវផ្តល់ ១ សេសេ ក្នុង ១ ដង ។

- ទ្រុឌទ្រោមត្រូវតែស្ងួត មានពន្លឺថ្ងៃគ្រប់គ្រាន់ និង មានខ្យល់ចេញចូល

**១៣-២- ជំងឺសារទឹកជ្រូក:** ជំងឺសារទឹកជាជំងឺឆ្លងដែលមានការរាតត្បាតយ៉ាងខ្លាំង និង ធ្វើឱ្យសត្វងាប់ យ៉ាងឆាប់រហ័ស ។

១- ភ្នាក់ងារបង្កជំងឺ: បង្កឡើងដោយបាក់តេរីឈ្មោះ ប៉ាស្ទ័ររ៉េឡាមុលតូស៊ីដា ។

២- ការចម្លងជំងឺ: ការចម្លងនៃជំងឺនេះពីជ្រូកឈឺ ឬ ជ្រូកដែលមានមេរោគនៅក្នុងខ្លួន ហើយចម្លងទៅ ជ្រូកជា តាមរយៈខ្យល់ដកដង្ហើម ទឹកមាត់ដែលមានមេរោគ ទឹកសំបោរដែលមានមេរោគ ទឹក និង ចំណីដែល មានមេរោគតាមរយៈសម្ភារៈផ្សេងៗទៀត និងតាមរយៈភ្នាក់ងារពេទ្យសត្វភូមិ ដែលបាននាំមេរោគតាមសំ - លៀកបំពាក់ ឬស្បែកជើង។ល។

៣- រោគសញ្ញា: គេចែករោគសញ្ញានៃជំងឺសារទឹកជា ៣ សណ្ឋានគឺ:

- ☞ ជ្រូកហៅហត់ មិនស៊ីចំណី ចូលចិត្តដេក
- ☞ កម្ដៅឡើងក្ដៅ ៤១-៤២ អង្សាសេ
- ☞ ពិបាកដកដង្ហើម ហើយមានសំលេងដូចជាមានទឹកនៅក្នុងសួត
- ☞ ឈឺចាប់ត្រង់ច្រមុះ ច្រមុះរៀចហើយងាប់ដោយស្ទះបិទរន្ធច្រមុះ
- ☞ ក្បាលសំយ៉ុងចុះក្រោម ហើយច្រមុះរីកធំឡើងតាមចង្វាក់ដង្ហើម
- ☞ ជ្រូកងាប់ក្នុងរយៈពេលខ្លី
- ☞ រលាកកែវភ្នែក ហៀរទឹកភ្នែក ហៀរទឹកមាត់
- ☞ ជ្រូកកណ្ដាស់ ហៀរសំបោរផ្លាស់ ហើយខាប់ៗ
- ☞ រលាកសួតដោយបង្ហាញនូវការក្អកកញ្ជឹកញាប់
- ☞ ហើមបំពង់ក លៀនអណ្ដាតចេញមកក្រៅ
- ☞ ហូរឈាមតាមច្រមុះ
- ☞ មានស្នាមខ្មៅចំនួន ២ នៅក្រោមភ្នែកទាំង ២
- ☞ រលាកសួតក្នុងកម្រិតស្រាល
- ☞ ហើមតន្លាក់ជើង ដើរបាំងខ្លីៗ
- ☞ បេះដូងរលាក ហើយមានដកទឹក
- ☞ ហើមសួត និង បំផ្លាញរន្ធច្រមុះ

រៀបចំដោយអ្នកគាំទ្រកម្មវិធីផ្នែកចិញ្ចឹមសត្វអង្គការប៉ាជីក-២០១០

នៅពេលដែលមានផ្ទះជំងឺនេះឡើងគេសង្កេតឃើញថា អត្រាកូនជ្រូកងាប់ច្រើន មេដើមរលូតកូន និង ជំងឺនេះរីកសាយភាយយ៉ាងឆាប់រហ័ស ។

៤-ការព្យាបាល: ការព្យាបាលជំងឺដែលបង្កឡើងដោយបាក់តេរីនៃជំងឺសារទឹកគេអាចប្រើថ្នាំ ១ ក្នុង ចំណោមថ្នាំទាំងអស់ខាងក្រោមនេះ ។ ចាក់សាច់ដុំការព្យាបាលមានរយៈពេល ៣-៥ ថ្ងៃ

- ☞ អុកស៊ីតេត្រាស៊ីគ្លីន Oxytetracycline ១ សេសេ សម្រាប់ទម្ងន់ ១០ គ.ក្រ
- ☞ ប៉េនី ឌី អេច អែស Peni DHS ១ សេសេ សម្រាប់ទម្ងន់ ១០ គ.ក្រ
- ☞ ប៊ីយ៉ូឌីល Biodyl ២ សេសេ ក្នុង ១ ក្បាល

៥-ការការពារ: ដើម្បីជៀសផុតពីជម្ងឺសារទឹកវិធានការសំខាន់គឺត្រូវចាក់វ៉ាក់សាំងឱ្យបានទៀងទាត់ ។

**១៣-៣- ជំងឺប៉េស្តជ្រូក:** ជំងឺប៉េស្តជ្រូកជាជំងឺឆ្លងដ៏កាចសាហាវមួយ ហើយមានការរាតត្បាតយ៉ាងឆាប់ រហ័សបំផុត ។ ជំងឺប៉េស្តជ្រូកជាជំងឺមួយ ដែលបង្កឱ្យមានផលប៉ះពាល់យ៉ាងធ្ងន់ធ្ងរដល់សេដ្ឋកិច្ចសង្គម ជា ពិសេសជំងឺនេះបាន បង្កឱ្យមានផលប៉ះពាល់យ៉ាងធ្ងន់ធ្ងរដល់ការខាតបង់ផ្នែកសេដ្ឋកិច្ចរបស់គ្រួសារកសិករ ឬ អ្នកចិញ្ចឹមដែលចិញ្ចឹមជ្រូកជាលក្ខណៈគ្រួសារ ។

១-ភ្នាក់ងារបង្កជំងឺ: ជំងឺប៉េស្តជ្រូកជាជំងឺមួយដែលបង្កឡើងដោយវីរុស ។

២-ការចម្លងជំងឺ: ជំងឺប៉េស្តជ្រូកកើតទៅលើជ្រូកគ្រប់វ័យ ។ វីរុសនៃជំងឺនេះមានយ៉ាងច្រើន នៅក្នុង បំពងករបស់ជ្រូក ហើយវីរុសទាំងនេះបានបញ្ចេញមកក្រៅតាមរយៈមាត់ (ទឹកមាត់) ច្រមុះ (ទឹកសំបោរ ខ្យល់ដកដង្ហើម) ទឹកភ្នែក ទឹកនោម និង តាមរយៈលាមក ។

៣-រោគសញ្ញា: ជាទូទៅនៅពេលដែលមាន ការផ្ទុះឡើងនៃជំងឺប៉េស្តជ្រូកគេតែងតែសង្កេតឃើញមានជំងឺ មួយចំនួន បានកើតមាននៅពេលដំណាលគ្នានេះដែរដូចជា ជំងឺសារទឹក ជំងឺសាច់ម៉ូណេឡាជាដើម ។ ចំពោះ រោគសញ្ញាជំងឺប៉េស្តជ្រូកគឺ:

- ☞ កម្ដៅឡើងក្ដៅលើសពី ៤០.៥ អង្សាសេ
- ☞ សត្វដេកគពិលើគ្នា
- ☞ សត្វចុះខ្សោយ ដើរពាន់ជើង ឬ ទន់លោងក្រោយ មិនស៊ីចំណី
- ☞ រលាកកែវភ្នែក ហៀរទឹកភ្នែក ហើយ ភ្នែកឡើងក្រហម (ពពិកភ្នែក)



- ☞ លាមកក្បែរ ឬ រាត
- ☞ ពិបាកដកដង្ហើម ដង្ហក់
- ☞ នៅលើភ្នាស់ស្តើងដូចជា លើស្លឹកត្រចៀក ផ្នែកពោះ ភ្លៅមានស្នាមក្រហមអ៊ុច ក្រោយមក វាក៏ប្រែពណ៌ទៅជាក្រហមស្វាយ ឬ ក្រហមក្រមៅ។
- ☞ ពេលខ្លះគេសង្កេតឃើញសត្វក្អាត
- ☞ អត្រាស្លាប់របស់ជ្រូកខ្ពស់

- ករណីកើតលើមេធាវី: កូនជ្រូកកើតមកងាប់ កូនងាប់ស្លឹត មេជ្រូករលូតកូន កូនជ្រូកកើតមក ខ្សោយហើមមានសភាពញ័រញាក់

៤- ការព្យាបាល: ជំងឺប៉េស្តមិនមានថ្នាំព្យាបាលទេ ព្រោះថាជំងឺនេះបង្កឡើងដោយវីរុស។

៥- ការការពារ: វិធានការការពារដ៏ប្រសើរបំផុតគឺការចាក់ថ្នាំការពារ ឬ ចាក់វ៉ាក់សាំង។ ការផ្តល់ថ្នាំ ការពារគួរធ្វើតែចំពោះសត្វដែលមានសុខភាពល្អ។

- ចំពោះកូនជ្រូកដែលកើតពីមេបាដែលមិនបានចាក់ថ្នាំការពារ ឬចាក់ថ្នាំការពារមិនបានទៀង ទាត់ត្រូវផ្តល់ថ្នាំការពារដល់កូនជ្រូកនៅពេលដែលវាមានអាយុ ១ សប្តាហ៍។ ត្រូវផ្តល់ថ្នាំការពារម្តងទៀតនៅ ១ ខែ ក្រោយ ពេលចាក់លើដំបូង និង ត្រូវរំលឹករៀងរាល់ ៦ ខែ ម្តង។

- ចំពោះកូនជ្រូកដែលកើតពីមេបាដែលបានចាក់ថ្នាំការពារបានទៀងទាត់ត្រូវផ្តល់ថ្នាំការពារដល់ កូនជ្រូក នៅពេលដែលវាមានអាយុ ៣០-៣៥ថ្ងៃ។ ត្រូវផ្តល់ថ្នាំការពារម្តងទៀត នៅ ២៨ថ្ងៃ ក្រោយពេលចាក់ លើដំបូង និងត្រូវរំលឹករៀងរាល់ ៦ខែម្តង។ កម្រិតនៃការចាក់ថ្នាំការពារគឺ ២សេសេ ក្នុង ១ក្បាល ចាក់ជ្រៅ ទៅក្នុងសាច់ដុំ។

- ចំពោះមេជ្រូកត្រូវផ្តល់ថ្នាំការពារជម្ងឺប៉េស្តឱ្យបានមុនពេលនៃការបង្កាត់។

- ចំពោះជ្រូកបាត្រូវចាក់វ៉ាក់សាំងការពារឱ្យបាន ២ ដង ក្នុង ១ ឆ្នាំ។ កម្រិតនៃការចាក់ថ្នាំការពារ គឺ ២ សេសេ ក្នុង ១ ក្បាល ចាក់ជ្រៅទៅក្នុងសាច់ដុំ។

**១៣-៤-ជំងឺអ៊ុតក្តាមជ្រូក:** ជំងឺអ៊ុតក្តាមជាជំងឺឆ្លងរាលដាលយ៉ាងឆាប់រហ័ស ហើយមានសភាពធ្ងន់ធ្ងរ។ ជំងឺ នេះកើត ចំពោះសត្វដែលមានប្រចកជើង ចង្កែកដូចជា គោ ក្របី ពពែ ច្រមុំ និង ជ្រូក។ ជំងឺអ៊ុតក្តាមចែក ចេញជា ៧ ប្រភេទគឺ ប្រភេទ អូ អា សេ សាត ១-៣ និង អេស្សា ១។

១- មេរោគបង្កជំងឺ: ជំងឺអ៊ុតក្តាមជាជម្ងឺដែលបង្កឡើងដោយវីរុស។

២- កាចម្លងជំងឺ: សត្វដែលមានជំងឺអ៊ុតក្តាមបានបញ្ចេញមេរោគនេះតាមរយៈទឹកមាត់ ទឹកដោះគោ លាមក និង ទឹកនោម ។ ការចម្លងជំងឺអ៊ុតក្តាមនេះតាមរយៈ:

- តាមរយៈខ្យល់ដកដង្ហើម
- ការប៉ះពាល់ដោយផ្ទាល់រវាងសត្វឈឺ និង សត្វ ឬ
- តាមរយៈទឹកមាត់ ទឹកដោះគោ លាមក និង ទឹកនោមដែលមានមេរោគ
- តាមរយៈសម្ភារៈប្រើប្រាស់ដែលមានមេរោគ
- តាមរយៈសំលៀកបំពាក់ ស្បែកជើងដែលមានមេរោគ

៣- រោគសញ្ញា: ជ្រូកអាចបង្ហាញរោគសញ្ញា ៣-៥ ថ្ងៃ ក្រោយពីមានការប៉ះពាល់ដោយផ្ទាល់ជាមួយ សត្វ ដែលមានជំងឺ:

- ជ្រូកហៅវហត់ មិនស៊ីចំណី និង គ្រុនក្តៅ
- ជើងសត្វមានសភាពឈឺចាប់ និង ស្លឹកស្រពន់មិនអាចផ្លាស់ទីបាន
- កម្តៅក្នុងខ្លួនឡើងដល់ ៤១-៤២ អង្សាសេ
- មានពងបែកថ្នាំនៅលើមាត់ ច្រមុះ ក្រចកជើង កន្សោមដោះ ចុងដោះ ។ ប៉ុន្តែចំពោះជ្រូកគេមិន សូវជួបប្រទះ ពងបែកដែលមាននៅលើអណ្តាត ។
- មេធាមបណ្តាលឱ្យរលូត
- កូនកំពុងបោះដោះបណ្តាលឱ្យងាប់លឿន និង សត្វងាប់ដោយស៊ីចំណីមិនកើត

៤- ការព្យាបាល: ជំងឺអ៊ុតក្តាមមិនមានថ្នាំព្យាបាលទេប៉ុន្តែគេអាចប្រើអង់ទីប៊ីយ៉ូទិកមួយចំនួនដើម្បី ការពារ ការជ្រៀតចូលមេរោគឱកាកនិយមផ្សេងៗទៀត ឬ ដើម្បីព្យាបាលដំបៅ:

- ☞ ប៉េនី ឌី អេច អែស: ១ សេសេ សម្រាប់ទម្ងន់ ១០ គ.ក្រ
- ☞ ប៉ារ៉ាសីតាមីន ១០០០: ១ សេសេ សម្រាប់ទម្ងន់ ១០ គ.ក្រ
- ☞ ប៊ីយ៉ូឌីល: ២ សេសេ ក្នុង ១ ក្បាល
- ☞ លាងសម្អាតដំបៅជាមួយទឹកលាងដំបៅ

៥- ការពារជំងឺ: វិធានការល្អបំផុតគឺត្រូវចាក់វ៉ាក់សាំងឱ្យបាន ២ ដង ក្នុង ១ ឆ្នាំ ។

- ចំពោះកូនជ្រូកដែលកើតពីមេ បា ដែលបានចាក់វ៉ាក់សាំង ត្រូវចាក់វ៉ាក់សាំងនៅអាយុ ៦០ ថ្ងៃ និង ចាក់លើកទី ២ នៅ ២៨ ថ្ងៃក្រោយពីការចាក់លើកទី ១ ។

- ចំពោះកូនជ្រូកដែលកើតពីមេបាដែលមិនបានចាក់វ៉ាក់សាំង ត្រូវចាក់វ៉ាក់សាំងនេះនៅអាយុ ១៥ ថ្ងៃ និង ចាក់លើកទី ២ នៅ ២៨ ថ្ងៃ ក្រោយពីចាក់លើកទី ១ ។

- ត្រូវរំលឹករៀងរាល់ ៦ ខែ ម្តង ។

**១៣-៥-ជំងឺដែលបង្កឡើងដោយពពួកប៉ារ៉ាស៊ីត:** ប៉ារ៉ាស៊ីតជាសត្វល្អិតតូចៗដែលរស់នៅខាងក្នុងខ្លួនសត្វ នៅលើខន្ធសត្វ (គោ ក្របី ជ្រូក មាន់ ទា) ។ ប៉ារ៉ាស៊ីតខ្លះអាច មើលឃើញនឹងភ្នែក និង ខ្លះទៀតមិនអាចមើល ឃើញដោយភ្នែក ។ នៅពេលប៉ារ៉ាស៊ីតចូលទៅក្នុងខ្លួនសត្វ វាលូតលាស់ ទៅជាពេញវ័យ ហើយបង្កើតជាពង ។ ពងនេះចេញពីក្នុងខ្លួនសត្វមកក្រៅ (ភាគច្រើនតាមរយៈលាមក) ។ ពងនេះអាច ចម្លងទៅ សត្វផ្សេងៗទៀត ហើយវាលូតលាស់ទៅជាពេញវ័យរួចហើយបង្កើតពងសារជាថ្មី ។ ប៉ារ៉ាស៊ីតមានពីរប្រភេទគឺ ប៉ារ៉ាស៊ីតខាងក្នុង និង ប៉ារ៉ាស៊ីតខាងក្រៅ

១- ប៉ារ៉ាស៊ីតខាងក្នុង: ភាគច្រើននៃប៉ារ៉ាស៊ីតខាងក្នុងគឺជាពពួកព្រូនដែលជាព្រូនមូល សំប៉ែត អៀន តេញ៉ា ។ល។ ប៉ារ៉ាស៊ីតខាងក្នុងរស់នៅកន្លែង ខុសៗគ្នាដូចជា នៅក្នុង ក្រពះ ពោះវៀន ធ្វើម សួត សាច់ដុំ ។ល។ ចំណីអាហារ ដែលសត្វស៊ីដើម្បីយកទៅចិញ្ចឹមសរីរាង្គ កាយ មួយភាគធំនៃចំណីអាហារត្រូវបានស្រូបយកដោយ ពួកប៉ារ៉ាស៊ីត ដែល ធ្វើឱ្យសត្វចុះស្តម ការលូតលាស់យឺត រោមស្រ អាប់ហើយបាស់ៗ សត្វមាន សភាពស្លេក ស្លាំងដែលជាហេតុនាំឱ្យសត្វ ងាយទទួលរងជំងឺផ្សេងៗ ។ ក្នុងករណីដែលព្រូនមាន ចំនួនច្រើនអាចបណ្តាលឱ្យ សត្វស្លាប់បាន ។

២-ប៉ារ៉ាស៊ីតខាងក្រៅ: ពពួកប៉ារ៉ាស៊ីតខាងក្រៅ រស់នៅលើស្បែកសត្វ ឬ ក្រោមស្បែកសត្វ ។ វាធ្វើឱ្យ សត្វរមាស់ នៅមិនស្ងៀម អេះច្រើន ចុះស្តម ជួនកាលវាធ្វើឱ្យស្បែកឡើងក្រម័រ ។ ប៉ារ៉ាស៊ីតខ្លះទៀត ដូចជា ចៃ ឬ ដង្កែ ខាំជញ្ជក់ឈាមពីសត្វ ដែលធ្វើឱ្យសត្វអេះកើត ទៅជារមាស់ ។

៣-រោគសញ្ញា: សត្វដែលកើតជំងឺដែលបង្កឡើងដោយប៉ារ៉ាស៊ីតបង្ហាញរោគសញ្ញាដូចខាងក្រោម: សត្វចុះស្តម ការលូតលាស់យឺត ស្បែកជ្រើវជ្រួញ រោមស្រអាប់ មានដំបៅរមាស់ សត្វរាត មានសភាពស្លេកស្លាំង

៤- ការព្យាបាល: អ៊ីវ៉ូម៉ិចស៊ីបភើ: ១ សេសេ សម្រាប់ទម្ងន់ ៣៣ គ.ក្រ គឺចាក់សើស្បែក ។

