

# ប្រធានបទ

ប្រសិទ្ធភាពនៃការប្រើជីកាកសំណល់ទឹកជ្រាបជីកាក  
សំណល់ឱ្យជីវឧស្ម័នគោក និង  
ជីកាកសំណល់ឱ្យជីវឧស្ម័នទឹកជ្រាបជីកាក

# គោលបំណង

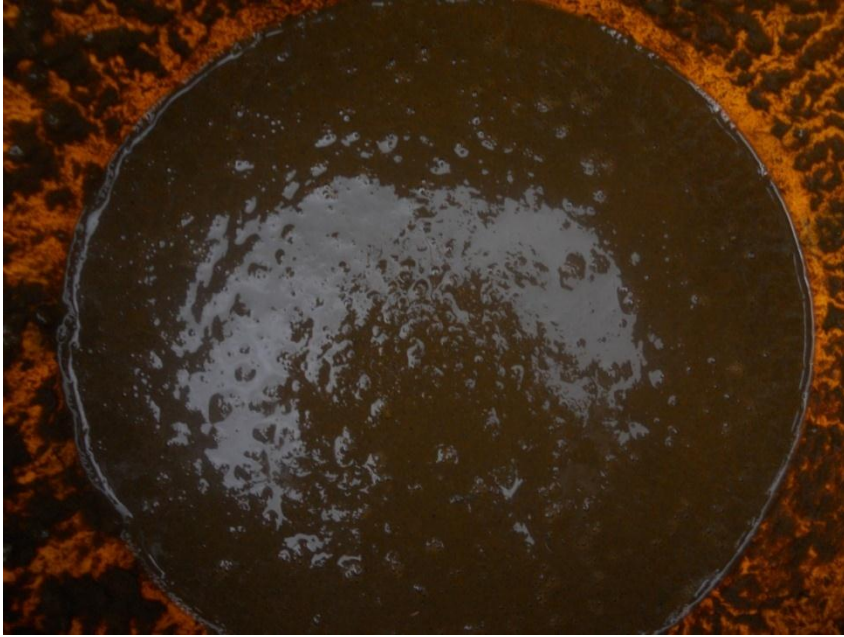
- ផ្តល់យល់ពីប្រសិទ្ធភាពនៃបរិមាណដី លើការ លូតលាស់របស់ស្ពៃចង្កឹះ
- ទិន្នផលនៃដំណាំស្ពៃចង្កឹះ
- វិភាគសេដ្ឋកិច្ច ក្នុងការដាំដំណាំស្ពៃចង្កឹះ

## ទីតាំង

កសិករចំនួន ៨គ្រួសារនៅភូមិ ទំពូង ឃុំ កាហែង ស្រុកសំរោងទងខេត្តកំពង់ស្ពឺ



# សំភារៈសំរាប់ពិសោធន៍



ដីកាកសំណល់ឡដីវុឌ្ឍនទឹក

ការថ្លែងទឹក



ដីកាកសំណល់ឱ្យដីវុឌ្ឍនគោក



# ការដិតធូ្នងអង្កាម



**១. ប្រើជីកាកសំណល់ជីវឧស្ម័នទឹក និងឡូជីវឧស្ម័នគោកទៅលើដំណាំស្ពៃចម្អិន**

- ប្រើជីកាកសំណល់ជីវឧស្ម័នទឹក ទ្រាប់បាតចំនួន ១,៥លីត្រ / ម<sup>២</sup> លាយកាកសំណល់ឡូជីវឧស្ម័នគោក ចំនួន ១គក្រ / ម<sup>២</sup>
- បំប៉ន ១សប្តាហ៍បន្ទាប់ពីស្ងួតរួចនៅពេលដកស្មៅនិងជ្រាយដីដោយដាក់ជីកាកសំណល់ឡូជីវឧស្ម័នចំនួន ១លីត្រ លាយទឹក ៣លីត្រ ក្នុងផ្ទៃដី ១ម៉ែត្រការ៉េ ម<sup>២</sup> លាយកាកសំណល់ឡូជីវឧស្ម័នគោក ចំនួន ១គក្រ / ម<sup>២</sup>

-បំប៉នមួយសប្តាហ៍បន្ទាប់មកទៀតដោយដាក់ជីកាកសំណល់ឡូជីវឧស្ម័នទឹកចំនួន

១លីត្រលាយទឹក ៣លីត្រ ក្នុង ផ្ទៃដី១ម៉ែត្រការ៉េ ម<sup>២</sup>លាយកាកសំណល់ឡូជីវឧស្ម័ន

គោក ចំនួន១គក្រ/ម<sup>២</sup>

- ចន្លោះគុម្ព ២០សម X ២០សម

-រងពិសោធន៍ចំនួន២ដែលមានទំហំ១ម៉ែត្រ X ១០ម៉ែត្រ

-បានប្រើជីកាកសំណល់ឡូជីវឧស្ម័នទឹកសរុបចំនួន៧០លីត្រ និង

ជីកាកសំណល់ឡូជីវឧស្ម័នគោកសរុបចំនួន ៦០គក្រ ក្នុងមួយគ្រួសារ

**២. ប្រើជីកាកសំណល់ឡធីវឌ្ឍន៍ទឹកជាមួយធូលីអង្កាមទៅលើដំណាំស្ពៃចម្អិន៖**

- ប្រើជីកាកសំណល់ធីវឌ្ឍន៍ទឹកទ្រាប់បាតចំនួន១,៥លីត្រ/ម<sup>២</sup>និងធូលីអង្កាម  
ចំនួន១គក្រ/ម<sup>២</sup>

- បំប៉ន ១សប្តាហ៍បន្ទាប់ពីស្ទូងរួចនៅពេលដកស្មៅនិងជ្រោយដីដោយដាក់ជីកាក  
សំណល់ឡធីវឌ្ឍន៍ទឹកចំនួន ១លីត្រ លាយទឹក៣លីត្រក្នុងផ្ទៃដី១ម៉ែត្រការ៉េ  
និងធូលីអង្កាមចំនួន១គក្រ/ម<sup>២</sup>



-បំប៉នមួយសប្តាហ៍បន្ទាប់មកទៀតដោយដាក់ជីកាកសំណល់ឡូជីវិកាស្នូនទឹកចំនួន

១លីត្រលាយទឹក ៣លីត្រ ក្នុងផ្ទៃដី ១ម៉ែត្រការ៉េ

និងធូលីអង្កាមចំនួន១គក្រ/ម<sup>២</sup>

-ចន្លោះគុម្ព ២០សម × ២០សម

-រងពិសោធន៍ចំនួន២ដែលមានទំហំ១ម៉ែត្រ × ១០ម៉ែត្រ

-បានប្រើជីកាកសំណល់ឡូជីវិកាស្នូនទឹកសរុបចំនួន៧០លីត្រ និង ធូលីអង្កាម

សរុបចំនួន ៦០គក្រ ក្នុងមួយគ្រួសារ

1m

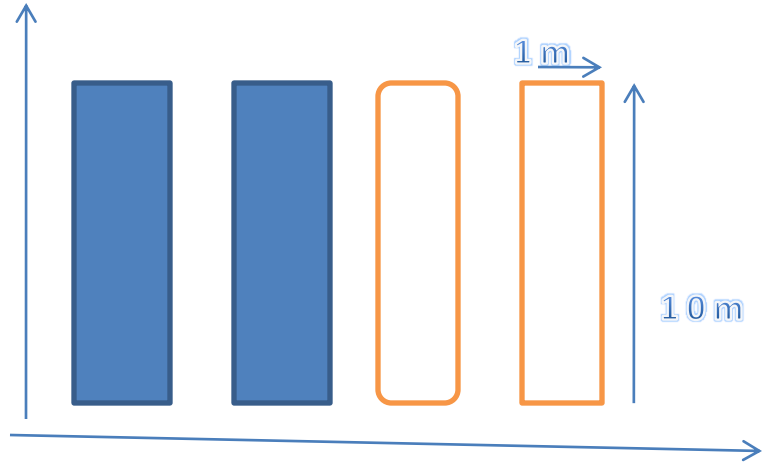
# ការរៀបចំប្លង់ពិសោធន៍



ប្រើដីកាកសំណល់ជីវឧស្ម័នទឹក ជាមួយនិងដីកាកសំណល់ឡូជីវឧស្ម័នគោក



ប្រើដីកាកសំណល់ជីវឧស្ម័នទឹក ជាមួយធូលីអង្កាម



## លទ្ធផលពិសោធន៍

១	ទិន្នផលសរុប	២៨១តក្រ/១៦០ ម <sup>២</sup>	៣៩៩តក្រ/១៦០ ម <sup>២</sup>
២	ចំណូល	៥៦២.០០០រៀល	៧៩៨.០០០រៀល
៣	ចំណាយ	២៥៦.០០០រៀល	២៨៦.០០០រៀល
៤	ចំណេញ	៣០៦.០០០រៀល	៤៤២.០០០រៀល
	អត្រាចំណេញ	១១៩ភាគរយ	១៥៤ភាគរយ

-ដោយយកទិន្នផលបូកពិសោធន៍ទី១ប្រៀបធៀបជាមួយបូកពិសោធន៍ទី២

គឺបូកពិសោធន៍ទី២ទទួលបាន ទិន្នផល

ខ្ពស់ជាងបូកពិសោធន៍ទី១ចំនួន១១៨គក្រ/១៦០ម<sup>២</sup> ។

-ដោយយកអត្រាចំណេញក្នុងបូកពិសោធន៍ទី១ប្រៀបធៀបជាមួយបូកពិសោធន៍ទី២

គឺបូកពិសោធន៍ទី២ ទទួលបាន ត្រាចំណេញ ខ្ពស់ជាងបូកពិសោធន៍ទី១ចំនួន៣៥% ។

-ដោយគុណភាពស្តែចង្កឹះរបូកពិសោធន៍ទី១ ប្រៀបធៀបជាមួយបូកពិសោធន៍ទី២

គឺបូកពិសោធន៍ទី២ ធាងស្តែ ដើមអោយថ្លោសមានពណ៌បៃតង

# ៨.សេចក្តីសន្និដ្ឋាន :

ក្រោយពីពិសោធន៍រួចមកការដាំដំណាំស្ពៃចង្កឹះ ដោយប្រើជីកាកសំណល់ឡធីវឌ្ឍន៍ និង ធូលី អង្កាម យើង ឃើញថាប្តូកពិសោធន៍ទី២ ទិន្នផលខ្ពស់ជាងប្តូកពិសោធន៍ទី១ចំនួន ១១៨គក្រ/១៦០ម<sup>២</sup> ។ ចំណែក អត្រាចំណេញ ប្តូក ពិសោធន៍ទី២ អត្រាចំណេញខ្ពស់ជាងប្តូកពិសោធន៍ទី១ចំនួន៣៥% ។ ដូច្នេះបរិមាណជីកាកសំណល់ឡធីវឌ្ឍន៍គោកនិង ធូលីអង្កាម:

- ប្រើជីកាកសំណល់ឡធីវឌ្ឍន៍កម្រាបបាត ១.៥លីត្រ/ ម<sup>២</sup> និងធូលីអង្កាម ១គក្រ/ ម<sup>២</sup>
- បំប៉នលើក១ចំនួន១សប្តាហ៍ក្រោយដាំ ប្រើជីកាកសំណល់ឡ ធីវឌ្ឍន៍១លីត្រ/ម<sup>២</sup> ដោយលាយ ជាមួយ ទឹក៣លីត្រ និងធូលីអង្កាមចំនួន១គក្រ/ ម<sup>២</sup>
- បំប៉នលើក២ចំនួន១សប្តាហ៍ក្រោយដាំ ប្រើជីកាកសំណល់ឡធីវឌ្ឍន៍១លីត្រ/ម<sup>២</sup> លាយជាមួយ ទឹក ៣លីត្រ និងធូលីអង្កាមចំនួន១គក្រ/ ម<sup>២</sup>

សមស្របជាងគេ ទៅនឹងដំណាំស្ពៃចង្កឹះ ព្រោះវាធ្វើអោយដំណាំស្ពៃចង្កឹះ មានធាងស្ពៃមានទំហំធំ, ស្រួយ ដែលផ្តល់ នូវទិន្នផល ច្រើនជាងគេ ហើយទទួលបានប្រាក់ចំណេញច្រើនជាងគេផងដែរ ។

# ការប្រើប្រាស់សំណល់ឡូជីវិកស្ត្រូនទឹកជម្រុយប្រើប្រាស់សំណល់គោ



# ប្រធានបទ

ប្រសិទ្ធភាពនៃការប្រើជីកាកសំណល់ឡើងវិញស្តីពី  
ជាមួយជីកាកសំណល់ឡើងវិញស្តីពីគោរព និង  
ជីកាកសំណល់ឡើងវិញស្តីពីជាមួយយុទ្ធសាស្ត្រ

# ទីតាំងភូមិសាស្ត្រ

កសិករចំនួន ៨គ្រួសារ នៅភូមិ ទំពូង ឃុំ កាហែង ស្រុក សំរោងទង ខេត្ត គំពង់ស្ពឺ



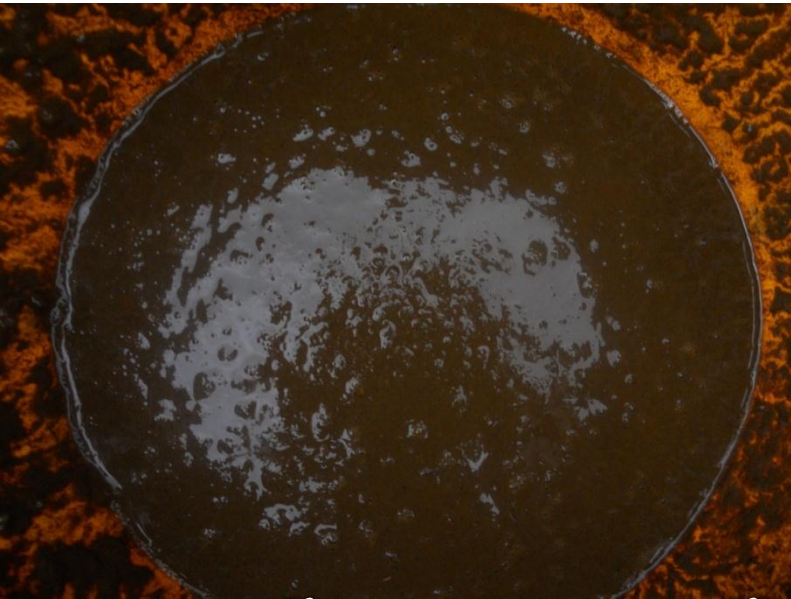
# គោលបំណង

- ផ្តល់យល់ពីប្រសិទ្ធភាពនៃបរិមាណដី លើការ  
ស្ថិតស្ថានរបស់ស្មៅថ្មី៖

- ទិន្នផលនៃដំណាំស្មៅថ្មី៖

- វិភាគសេដ្ឋកិច្ច ក្នុងការដាំដំណាំស្មៅថ្មី

# សិក្ខាសម្រាប់ពិសោធន៍



ដីកាកសំណល់ឡដីវុឌ្ឍនទឹក

ការថ្លែងទឹក



២

វិធានការសំណល់ឡដីវុឌ្ឍនទឹក



K



# ការដុតឱ្យងអង្កាម



ក



**១. ប្រើជីកាកសំណល់ជីវឧស្ម័នទឹក និងឡូជីវឧស្ម័នគោកទៅលើដំណាំស្ពៃចម្អិន**

- ប្រើជីកាកសំណល់ជីវឧស្ម័នទឹក ទ្រាប់បាតចំនួន ១,៥លីត្រ / ម<sup>២</sup> លាយកាកសំណល់ឡូជីវឧស្ម័នគោក ចំនួន ១គក្រ / ម<sup>២</sup>
- បំប៉ន ១សប្តាហ៍បន្ទាប់ពីស្ទូងរួចនៅពេលដកស្មៅនិងជ្រោយដីដោយដាក់ជីកាកសំណល់ឡូជីវឧស្ម័នចំនួន ១លីត្រ លាយទឹក ៣លីត្រ ក្នុងផ្ទៃដី ១ម៉ែត្រការ៉េ ម<sup>២</sup> លាយកាកសំណល់ឡូជីវឧស្ម័នគោក ចំនួន ១គក្រ / ម<sup>២</sup>

-បំប៉នមួយសប្តាហ៍បន្ទាប់មកទៀតដោយដាក់ជីកាកសំណល់ឡូជីវឧស្ម័នទឹកចំនួន

១លីត្រលាយទឹក ៣លីត្រ ក្នុង ផ្ទៃដី១ម៉ែត្រការ៉េ ម<sup>២</sup>លាយកាកសំណល់ឡូជីវឧស្ម័ន

គោក ចំនួន១គក្រ/ម<sup>២</sup>

- ចន្លោះគុម្ព ២០សម X ២០សម

-រងពិសោធន៍ចំនួន២ដែលមានទំហំ១ម៉ែត្រ X ១០ម៉ែត្រ

-បានប្រើជីកាកសំណល់ឡូជីវឧស្ម័នទឹកសរុបចំនួន៧០លីត្រ និង

ជីកាកសំណល់ឡូជីវឧស្ម័នគោកសរុបចំនួន ៦០គក្រ ក្នុងមួយគ្រួសារ

## ២. ប្រើជីកាកសំណល់ឡធីវឌ្ឍន៍ទឹកជាមួយធូលីអង្កាមទៅលើដំណាំស្ពៃចម្អិន

- ប្រើជីកាកសំណល់ធីវឌ្ឍន៍ទឹកទ្រាប់បាតចំនួន ១,៥លីត្រ/ម<sup>២</sup> និងធូលីអង្កាម ចំនួន ១គក្រ/ម<sup>២</sup>
- បំប៉ន ១សប្តាហ៍បន្ទាប់ពីស្ទូងរួចនៅពេលដកស្មៅនិងជ្រោយដីដោយដាក់ជីកាកសំណល់ធីវឌ្ឍន៍ទឹកចំនួន ១លីត្រ លាយទឹក៣លីត្រក្នុងផ្ទៃដី១ម៉ែត្រការ៉េ និងធូលីអង្កាមចំនួន ១គក្រ/ម<sup>២</sup>

-បំប៉នមួយសប្តាហ៍បន្ទាប់មកទៀតដោយដាក់ជីកាកសំណល់ឡូជីវឧស្ម័នទឹកចំនួន

១លីត្រលាយទឹក ៣លីត្រ ក្នុងផ្ទៃដី ១ម៉ែត្រការ៉េ

និងធូលីអង្កាមចំនួន១គក្រ/ម<sup>២</sup>

-ចន្លោះគុម្ព ២០សម  $\times$  ២០សម

-រងពិសោធន៍ចំនួន២ដែលមានទំហំ១ម៉ែត្រ  $\times$  ១០ម៉ែត្រ

-បានប្រើជីកាកសំណល់ឡូជីវឧស្ម័នទឹកសរុបចំនួន៧០លីត្រ និង ធូលីអង្កាម

សរុបចំនួន ៦០គក្រ ក្នុងមួយគ្រួសារ

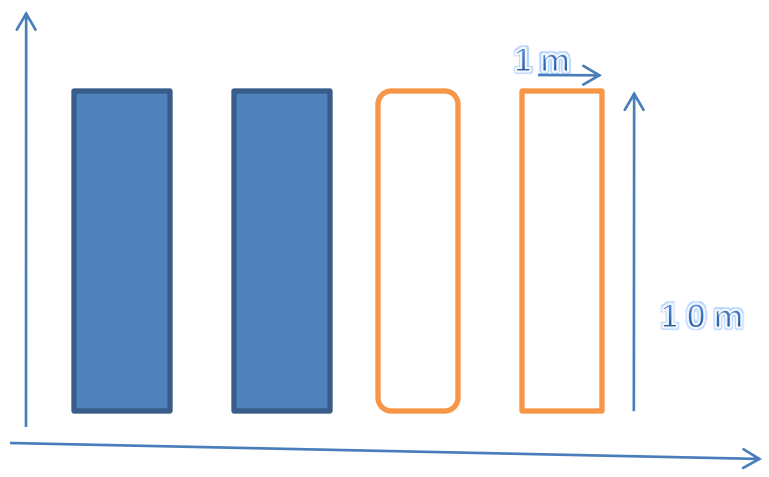
# ការរៀបចំប្លង់ពិសោធន៍



ប្រើដីកាកសំណល់ជីវឧស្ម័នទឹក ជាមួយនិងដីកាកសំណល់ឡជីវឧស្ម័នគោក



ប្រើដីកាកសំណល់ជីវឧស្ម័នទឹក ជាមួយធូលីអង្កាម





# ប្រៀបធៀបលទ្ធផលពិសោធន៍

ល.រ	នាម និង គោត្តនាម	ទិន្នផល ប្រភេទ១(គក្រ)	ទិន្នផល ប្រភេទ២ (គក្រ)
១	ប្រាក់ ហ៊ុម	៣៨គក្រ	៥៦គក្រ
២	ជៀប ផាន	២៩គក្រ	៣៨គក្រ
៣	ជិន សុភ័ក្ត	២៤គក្រ	៣៣គក្រ
៤	ហែម ពុធា	១៩ គក្រ	២៦គក្រ
៥	អេង ប៊ុន	៤៩គក្រ	៧៧គក្រ
៦	ប្អូង សុខន	៥២គក្រ	៧៧គក្រ
៧	កង រឹម	៣៧គក្រ	៥១គក្រ
៨	កង ដារ៉ា	៣៣ គក្រ	៤១ គក្រ
<b>សរុប</b>		<b>២៨១គក្រ</b>	<b>៣៩៩ គក្រ</b>

## លទ្ធផលពិសោធន៍

ល.រ	លទ្ធផលពិសោធន៍	បុគ្គលិក១	បុគ្គលិក២
១	ទំងន់ជាមធ្យម	០.១៥គក្រ/ដើម	០.២០គក្រ/ដើម
២	ទិន្នផលសរុប	២៨១គក្រ/១៦០ ម <sup>២</sup>	៣៩៩គក្រ/១៦០ ម <sup>២</sup>
៣	ចំណូល	៥៦២.០០០រៀល	៧៩៨.០០០រៀល
៤	ចំណាយ	២៥៦.០០០រៀល	២៨៦.០០០រៀល
៥	ចំណេញ	៣០៦.០០០រៀល	៤៤២.០០០រៀល
៦	អត្រាចំណេញ	១១៩%	១៥៤%

-ដោយយកទិន្នផលបូកពិសោធន៍ទី១ប្រៀបធៀបជាមួយបូកពិសោធន៍ទី២

គឺបូកពិសោធន៍ទី២ទទួលបាន ទិន្នផល

ខ្ពស់ជាងបូកពិសោធន៍ទី១ចំនួន១១៨គក្រ/១៦០ម<sup>២</sup> ។

-ដោយយកអត្រាចំណេញក្នុងបូកពិសោធន៍ទី១ប្រៀបធៀបជាមួយបូកពិសោធន៍ទី២

គឺបូកពិសោធន៍ទី២ ទទួលបាន ត្រាចំណេញ ខ្ពស់ជាងបូកពិសោធន៍ទី១ចំនួន៣៥% ។

-ដោយគុណភាពស្តែចង្កឹះរបូកពិសោធន៍ទី១ ប្រៀបធៀបជាមួយបូកពិសោធន៍ទី២

គឺបូកពិសោធន៍ទី២ ធាងស្តែ ដើមអោយថ្លោសមានពណ៌បៃតង

# ៨.សេចក្តីសន្និដ្ឋាន :

ក្រោយពីពិសោធន៍រួចមកការដាំដំណាំស្ពៃចង្កឹះ ដោយប្រើជីកាកសំណល់ឡធីវឌ្ឍន៍ និង ធូលី អង្កាម យើង ឃើញថាប្តូរពិសោធន៍ទី២ ទិន្នផលខ្ពស់ជាងប្តូរពិសោធន៍ទី១ចំនួន ១១៨គក្រ/១៦០ម<sup>២</sup> ។ ចំណែក អត្រាចំណេញ ប្តូរ ពិសោធន៍ទី២ អត្រាចំណេញខ្ពស់ជាងប្តូរពិសោធន៍ទី១ចំនួន៣៥% ។ ដូច្នេះបរិមាណជីកាកសំណល់ឡធីវឌ្ឍន៍គោកនិង ធូលីអង្កាម:

- ប្រើជីកាកសំណល់ឡធីវឌ្ឍន៍កម្រាប់បាត ១.៥លីត្រ/ ម<sup>២</sup> និងធូលីអង្កាម ១គក្រ/ ម<sup>២</sup>
- បំប៉នលើក១ចំនួន១សប្តាហ៍ក្រោយដាំ ប្រើជីកាកសំណល់ឡ ធីវឌ្ឍន៍១លីត្រ/ម<sup>២</sup> ដោយលាយ ជាមួយ ទឹក៣លីត្រ និងធូលីអង្កាមចំនួន១គក្រ/ ម<sup>២</sup>
- បំប៉នលើក២ចំនួន១សប្តាហ៍ក្រោយដាំ ប្រើជីកាកសំណល់ឡធីវឌ្ឍន៍១លីត្រ/ម<sup>២</sup> លាយជាមួយ ទឹក ៣លីត្រ និងធូលីអង្កាមចំនួន១គក្រ/ ម<sup>២</sup>

សមស្របជាងគេ ទៅនឹងដំណាំស្ពៃចង្កឹះ ព្រោះវាធ្វើអោយដំណាំស្ពៃចង្កឹះ មានធាងស្ពៃមានទំហំធំ, ស្រួយ ដែលផ្តល់ នូវទិន្នផល ច្រើនជាងគេ ហើយទទួលបានប្រាក់ចំណេញច្រើនជាងគេផងដែរ ។

ការប្រើប្រាស់ឧស្ម័នកាបូនិកដើម្បីការពារការដុតខ្លួនខ្លួនក្នុងការដាំដុះដំណាំស្ពៃស្ពៃ





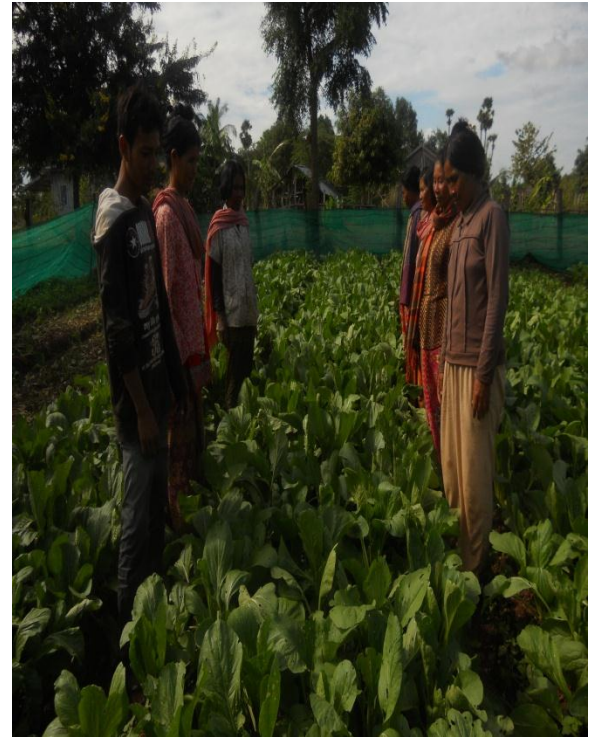
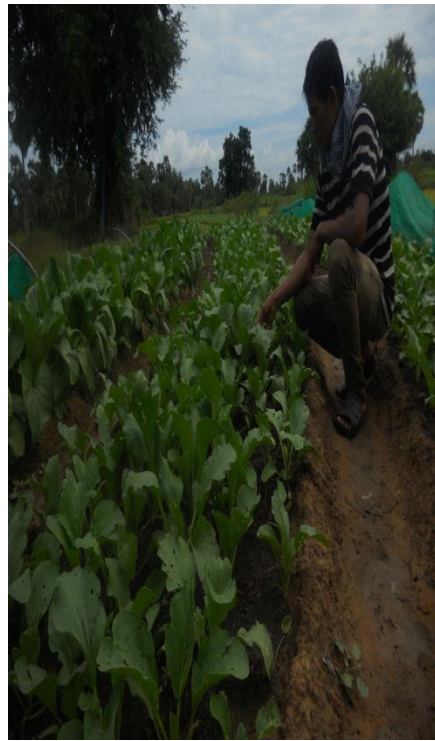
# ការប្រើវិភាគសំណល់ឡូស៊ីតឧស្ម័នទឹកជាមួយបង្កូរអន្តរាម

## ទេវលើដំណាំស្ពៃចង្កឹះ









# អ្នកលក់

