



ការផ្សាយរបស់ក្រុមការងារផ្សព្វផ្សាយបច្ចេកវិទ្យាកសិកម្ម  
កម្មវិធីអភិវឌ្ឍន៍វិស័យកសិកម្ម ASDP, ADB

Loan 2022-CAM(SF)

ឆ្នាំ 2010



ក្រសួងកសិកម្ម រុក្ខាប្រមាញ់ និងនេសាទ

ព្រះរាជាណាចក្រកម្ពុជា  
ជាតិ សាសនា ព្រះមហាក្សត្រ

# ជម្ងឺប្លូសឡូស



នាយកដ្ឋានផ្សព្វផ្សាយកសិកម្ម  
នាយកដ្ឋានផលិតកម្ម និងបុព្វកម្ម  
កម្មវិធីអភិវឌ្ឍន៍វិស័យកសិកម្ម ASDP, ADB



Loan 2022-CAM(SF)

ឆ្នាំ 2010

**ឯកសារយោង:**

- របាយការណ៍បូកសរុបលទ្ធផលការងារផលិតកម្ម និងបសុព្យាបាលប្រចាំឆ្នាំ ២០០៦- ២០០៧ , ឆ្នាំ ២០០៧-២០០៨ របស់នាយកដ្ឋានផលិតកម្ម និងបសុព្យាបាល
- យុទ្ធសាស្ត្រអភិវឌ្ឍន៍វិស័យចិញ្ចឹមសត្វនៅកម្ពុជា ដោយវិទ្យាស្ថាន ជីវសាស្ត្រ រ៉េដូ សាស្ត្រ និងកសិកម្ម រាជបណ្ឌិត សភា ឆ្នាំ ២០០៨
- បទបង្ហាញ ស្តីពីការយកវត្ថុវិភាគរបស់លោកស្រី រ៉េន ធារី មន្ត្រីវិទ្យាស្ថានជាតិ ស្រាវជ្រាវបសុព្យាបាល, នាយកដ្ឋាន ផលិតកម្ម និងបសុព្យាបាលថ្ងៃទី ២៤ ខែ មីនា ឆ្នាំ ២០០៩
- បទបង្ហាញស្តីពីការពង្រឹងលើការអនុវត្តលិខិតបទដ្ឋាននៃ អនុក្រឹត្យលេខ ២៦អនក្រ. បកចុះថ្ងៃទី ០២ មីនា ឆ្នាំ ២០០១ ស្តីពីការបង្កើត និងគ្រប់គ្រងភ្នាក់ងារសុខភាពសត្វ ភូមិ របស់លោក ពេច ប៉េង (២៤/០៣/០៩)
- ខិតប័ណ្ណស្តីពីអត្ថប្រយោជន៍នៃការចាក់ថ្នាំការពារជំងឺបូសខ្យល់ របស់នាយកដ្ឋាន ផលិតកម្ម និងបសុព្យាបាល
  - ខិតប័ណ្ណជំងឺបូសខ្យល់ ការិយាល័យផ្សព្វផ្សាយបច្ចេកទេសផលិតកម្ម និងបសុព្យាបាល នៃនាយកដ្ឋានផលិតកម្ម និងបសុព្យាបាលសហការជាមួយ HPI
  - សៀវភៅបណ្តុះបណ្តាលពេទ្យសត្វភូមិ ន.ជ.ប ភ្នំពេញ ២០០០
  - ឯកសារស្តីពីជំងឺឆ្លងបង្រៀនដោយលោក ផេង សុខាំ
- សារណាបញ្ចប់ការសិក្សា ស្តីពី ជំងឺឆ្លងដែលជួបប្រទះញឹកញាប់ លើសត្វពាហនៈ ក្នុងខេត្តបន្ទាយមានជ័យ របស់លោក ហាស់ ពិសិទ្ធ និស្សិត ជិនាន់ទី ៦ ឆ្នាំ ១៩៩៥ ទំព័រ ទី ២៨-៣២, ៧៥-៧៦
- ឯកសារបណ្តុះបណ្តាលពេទ្យសត្វភូមិមណ្ឌលទី ២ របស់អង្គការ CWS
- សារណាបញ្ចប់ការសិក្សា ឆ្នាំ ១៩៩២ របស់និស្សិត ម៉ក់ សុកឌី ស្តីពី វិធានការ បំបាត់ជំងឺឆ្លងសំខាន់ៗ នៃ សត្វគោ-ក្របី នៅខេត្តកណ្តាល
- ស្ថានភាពជំងឺបូសខ្យល់កើតមានឡើងចំពោះគោ និង ក្របីនៅកម្ពុជា ដោយអ្នក ស្រី Kate O' Sullivan 1994



**១. សេចក្តីផ្តើម:**

ជម្ងឺបូសខ្យល់ជាជំងឺឆ្លងបង្កឡើងដោយបាក់តេរី ឈ្មោះ Clostridium Chauvoei ដែលបង្កើតជាស្ល័រនៅក្នុង និងក្រៅសារពាង្គកាយ ។ កើតនៅ លើពពួកសត្វទំពាអៀងមានដូចជាគោ ក្របី ចៀម និងពពែ ។ ចំពោះជ្រូកកំរ កើតជម្ងឺនេះណាស់ ។ ជម្ងឺនេះច្រើនកើតមាននៅដោយតំបន់ ជាពិសេស កើតនៅរដូវភ្លៀងធ្លាក់ដែលបណ្តាលឱ្យសត្វស្លាប់យ៉ាងឆាប់រហ័ស ។ ជំងឺនេះបណ្តាលមកពីបាក់តេរី Clostridium Chauvoei ដែលបង្កើតជាស្ល័រ ហើយស្ល័រធននឹងកំដៅ អាចរស់នៅបានយូរឆ្នាំក្នុងដី

- ក្នុងលក្ខខណ្ឌសមស្របវារស់នៅជាមធ្យមបានពី ៤-៥ ឆ្នាំ ឬ អាចរហូតដល់ ១១ ឆ្នាំក៏មាន
- នៅក្នុងសាច់ធ្វើរៀតវារស់នៅយ៉ាងតិចបាន ៨ ឆ្នាំ
- នៅក្នុងសាច់ប្រឡាក់អំបិលនៅបាន ២ ឆ្នាំ
- ក្នុងសម្ភារ ឬ ពន្លកសំរាមស្អុយរលួយវារស់នៅបាន ៦ ខែ ។

តាមការសង្កេតរបស់អ្នកសិក្សាស្រាវជ្រាវពីជម្ងឺបូសខ្យល់បានឱ្យ

ដឹងថាជម្ងឺនេះហាក់ដូចជាស្ថិតនៅតែមួយកន្លែងក្នុងតំបន់ ហើយការកើតចេញនៃជម្ងឺនេះកើតមានឡើងដោយសារដីមានមេរោគដែលបណ្តាលមកពីលាមក ឬខ្មោចសត្វដែលស្លាប់ដោយជម្ងឺនេះ ។ បាក់តេរី Clostridium Chauvoei គឺជាបាក់តេរីដែលត្រូវបានគេរកឃើញនៅក្នុងថ្លើម ផាល និងប្រព័ន្ធរំលាយអាហាររបស់សត្វពាហនៈដែលមានសុខភាពល្អ ។

**២. ការចម្លង និងការរាងជាន់:**

ជម្ងឺបូសខ្យល់ឆ្លងពីសត្វមួយទៅសត្វមួយតាមរយៈការប៉ះពាល់ផ្ទាល់ជាមួយសត្វឈឺ មេរោគជម្ងឺបូសខ្យល់ចូលទៅក្នុងខ្លួនសត្វតាមរយៈការប៉ះពាល់ស្ត័រដែលមាននៅលើសាកសពសត្វ ផលិតផលសត្វឈឺ លើដី លើស្មៅ ក្នុងទឹក ឬតាមរយៈមុខរបួសផ្សេងៗ ។ ជាទូទៅមេរោគនៃជម្ងឺបូសខ្យល់ឆ្លងចូលទៅក្នុងខ្លួនសត្វតាមពីររបៀប:

**តាមផ្លូវអាហារ:** មេរោគចូលទៅក្នុងខ្លួនសត្វនៅពេលដែលស៊ីស្មៅ ជីកទឹកដែលមានជាប់មេរោគ មេរោគនោះក៏បន្តជ្រៀតតាមភ្នាសពោះរៀន រួចចូលទៅក្នុងឈាម ។ តាមឈាមមេរោគបន្តចូលទៅក្នុងសាច់ដុំ ។

**តាមមុខរបួស :** មេរោគនឹងជ្រៀតចូលតាមស្នាមរបួសដែលមាននៅលើខ្លួនសត្វ ។ ការធ្វើឱ្យជាំ ឬការបំផ្លាញសាច់ដុំអាចធ្វើឱ្យសត្វកាន់តែងាយទទួលជម្ងឺនេះ ។

**នៅពេលដែលសត្វមានជម្ងឺត្រូវ:**

- បំបែកសត្វឈឺចេញពីហ្វូង
- ធ្វើអនាម័យកន្លែងចិញ្ចឹមសត្វជាប្រចាំ
- ជៀសវាងផ្តល់ចំណីដូចជា ស្មៅ រុក្ខជាតិមានប្រភពពីកន្លែងកើតជម្ងឺ ឬ ឆ្លងជម្ងឺ
- ហាមចលនាសត្វចេញ-ចូល ឬឆ្លងកាត់តំបន់កើតជម្ងឺ
- ហាមទិញ-លក់សត្វគ្រប់ប្រភេទ ដែលមានជម្ងឺផ្ទុកមេរោគ ឬ ឆ្លងជម្ងឺ និងពិយាយដកសាច់ធ្វើជាម្ហូប
- សត្វស្លាប់ដោយជម្ងឺបូសខ្យល់ត្រូវដុតចោល ឬកប់ក្នុងរណ្តៅដែលមានជីរោយ៉ាងតិចជម្រៅ ២ ម៉ែត្រ

**ការព្យាបាល:**

ក្នុងករណីដែលជម្ងឺស្ថិតនៅក្នុងស្ថានភាពមិនធ្ងន់ធ្ងរ ត្រូវប្រើអង់ទីប៊ីយូទិចអាចទទួលលទ្ធផលល្អ ។ ប៉ុន្តែភាគច្រើនគេពិនិត្យឃើញថាជាការហួសពេលក្នុងការព្យាបាលជម្ងឺបូសខ្យល់ឱ្យបានជាសះស្បើយ ។ ទោះបីសត្វជាសះស្បើយក្តីក៏សាច់ដុំដែលត្រូវបំផ្លាញមិនងាយត្រឡប់មកភាពដើមវិញ ។



ថ្នាំការពារសត្វសម្រាប់ប្រឆាំងនឹងជំងឺបួសខ្យល់

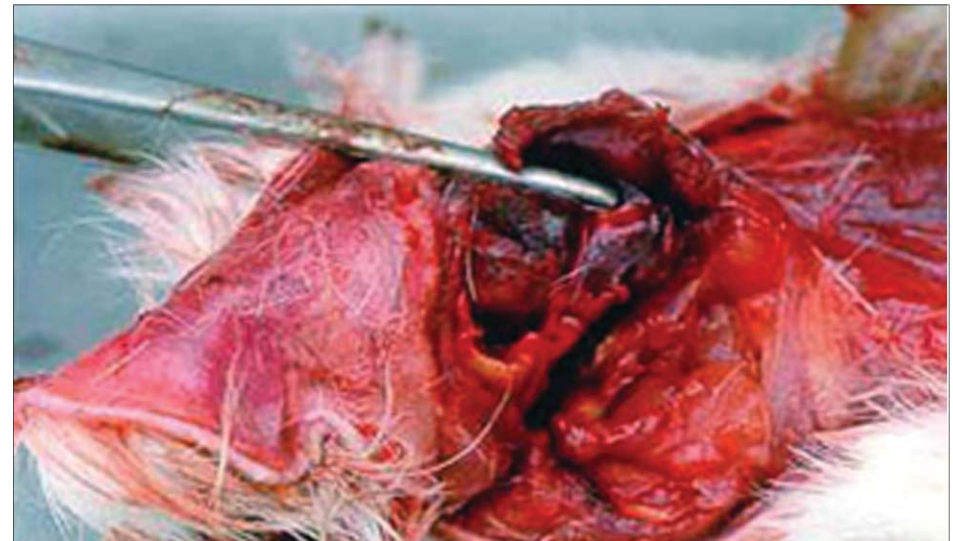
**៤. វិធានការការពារ:**

ត្រូវចាក់ថ្នាំការពារសត្វគោ-ក្របី ឱ្យបានទៀងទាត់តាមប្រតិទិនចាក់ថ្នាំការពារ ។ ជាពិសេសចំពោះសត្វជំងឺទងៗត្រូវចាក់ឱ្យបានពីរដងក្នុងមួយឆ្នាំ ។

- លើកទី១ : ចាក់នៅអាយុពី ២-៦ ខែ
- លើកទី២ : ចាក់នៅក្រោយពេលចាក់លើកទី១ បានពី២-៤អាទិត្យបន្ទាប់មកត្រូវចាក់រៀងរាល់មួយឆ្នាំម្តង។

**៣. រោគសញ្ញា:**

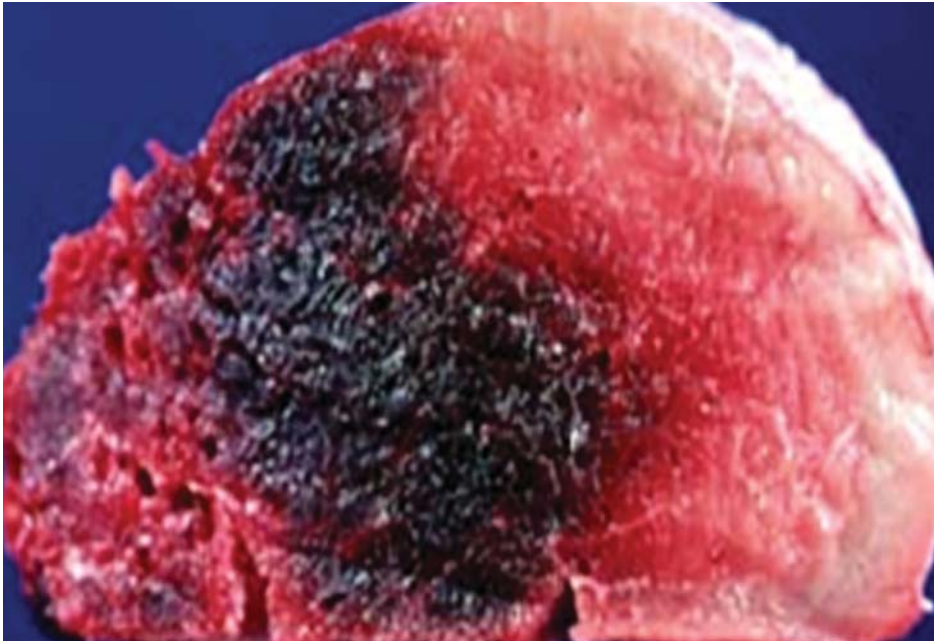
ជំងឺបួសខ្យល់ច្រើនកើតមានឡើងនៅលើគោដែលមានអាយុចន្លោះពី ៣ ខែ ទៅ ៣ ឆ្នាំ ប៉ុន្តែជួនកាលសត្វដែលមានអាយុតិចជាង ឬច្រើនជាងក៏អាចកើតមានជំងឺនេះដែរ ប្រសិនបើវាស្ថិតនៅក្នុងហ្វូងជាមួយគ្នា ភាគច្រើនសត្វងាប់ដោយគ្មានបញ្ចេញរោគសញ្ញាអ្វីឡើយ ។ ក្នុងករណីមានរោគសញ្ញាសត្វនឹងបង្ហាញនូវរោគសញ្ញាដូចខាងក្រោម :



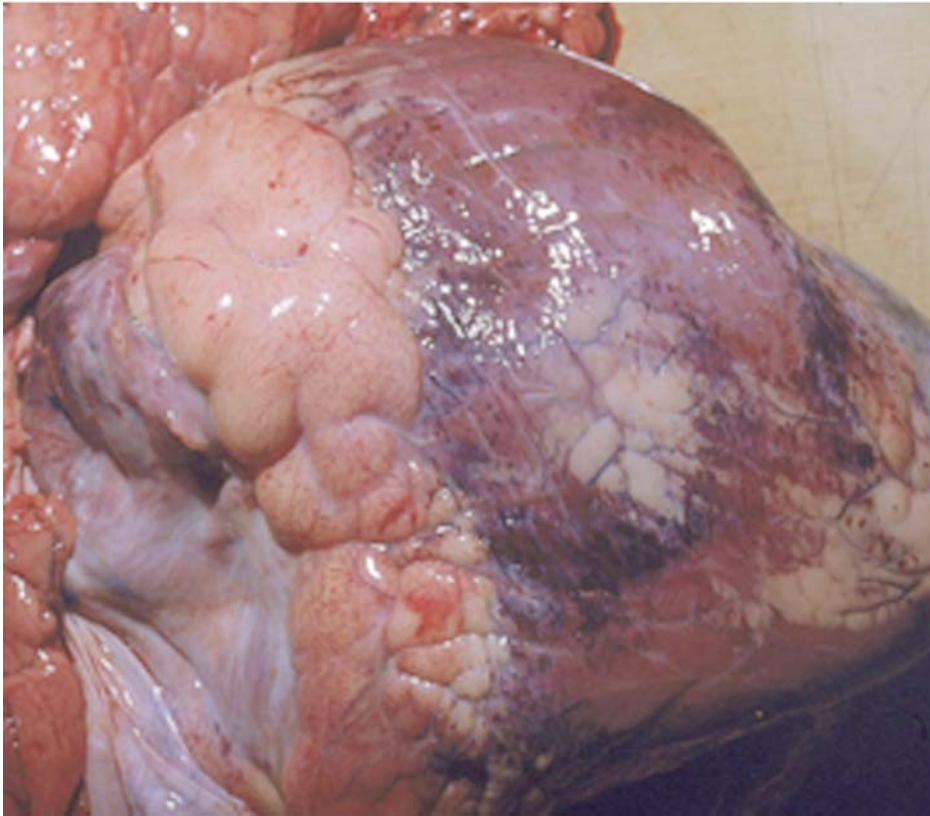
ស្នាមជាំឈាមខ្មៅនៅលើស្រទាប់ភ្លាសក្រោមស្បែក

- សត្វមានអាការៈឡើងកំដៅ កំលាំងចុះខ្សោយ ពិបាកដកដង្ហើម ដីពចរដើរញាប់ និងពិបាកធ្វើចលនា
- មិនស៊ីចំណី

- ដំណើរការការអាស្រ័យទៅនឹងកន្លែងដែលទទួលបានរងនូវការរាតត្បាត
- សត្វមានការហើមនៅតាមសាច់ដុំដូចជាសាច់ដុំស្នា ត្រកាក ឆ្កែ និងខ្នង។ ពេលយើងយកម្រាមដៃទៅពាល់ត្រង់កន្លែងហើមនោះ ស្នាមជាំឈាមខ្មៅនៅលើស្រទាប់ភ្នាសក្រោមស្បែកយើងសង្កេតឃើញថា ដំបូងក្តៅបន្ទាប់មកក៏ត្រជាក់ ហើយសត្វមានការឈឺចាប់ ។ នៅពេលដែលជាលិកាសាច់ដុំស្នា ភាពឈឺចាប់ និងកំដៅក៏ចុះថយដែរ បើយើងចុចត្រង់កន្លែងពាកហើមនោះយើងនឹងលឺសូរ ក្រិបក្រៀបដែលបណ្តាលមក



ស្នាមជាំឈាមនៅលើសាច់ដុំ



ស្នាមជាំឈាមនៅលើសាច់ដុំ

ពីមានខ្យល់នៅក្រោមស្បែកត្រង់កន្លែងហើមនោះ ។ នៅលើមុខកន្លែងដុំហើមមានឡើងពណ៌ខ្មៅស្អិតហើយមានក្លិនជូរ។ ម្យ៉ាងទៀត ក្រពេញកូនកណ្តុរនៅក្បែរៗនោះក៏រីកឡើងធំដែរ ។ សត្វឡើងកំដៅ ៤០-៤១ អង្សាសេ ដកដង្ហើមដាច់ៗរហូតដល់សីតុណ្ហភាពចុះនាំឱ្យសត្វងាប់ក្នុងរយៈពេល ២-៣ ថ្ងៃ។