



ក្រសួង កសិកម្ម រុក្ខាប្រមាញ់ និងនេសាទ
នាយកដ្ឋានផ្សព្វផ្សាយកសិកម្ម នៃអគ្គនាយកដ្ឋានកសិកម្ម

ដំណាំប៉េងប៉ោះ



ឧបត្ថម្ភការងារចុះកម្មវិធីដោយ៖

ក្រសួង កសិកម្ម រុក្ខាប្រមាញ់ និងនេសាទ

ឆ្នាំ២០១៥



អាស័យដ្ឋាន : ផ្ទះលេខ២០០ មហាវិថីព្រះនរោត្តម សង្កាត់ទន្លេបាសាក់ ខណ្ឌ
ចម្ការមន រាជធានីភ្នំពេញ

ទូរស័ព្ទលេខ : (០២៣) ២១៥ ៨១៩/០១២ ៨៣ ៧៩ ៥៥

ទូរសារលេខ : (៨៥៥)២៣ ២១០ ៩៤៨

Facebook : នាយកដ្ឋានផ្សព្វផ្សាយកសិកម្ម / Department of Agricultural Extension

គេហទំព័រ : <http://www.maff.gov.kh> / អ៊ីម៉ែល : info@maff.gov.kh



សៀវភៅ

ស្តីពី

ដំណាំប៉េងប៉ោះ

រៀបចំដោយ

នាយកដ្ឋានផ្សព្វផ្សាយកសិកម្ម នៃអគ្គនាយកដ្ឋានកសិកម្ម

បោះពុម្ពលើកទី១ ចំនួន ២០០០ច្បាប់

ឧបត្ថម្ភការបោះពុម្ពផ្សាយដោយ៖ ក្រសួងកសិកម្ម រុក្ខាប្រមាញ់ និងនេសាទ

រក្សាសិទ្ធិដោយ៖ នាយកដ្ឋានផ្សព្វផ្សាយកសិកម្ម





សមាសភាពចូលរួមចំណែកផលិតស្បៀងនៅ ស្តីពីដំណាំម៉េងប៉ោះ

I. ទីប្រឹក្សាផ្តល់យោបល់:

- ១. បណ្ឌិត **ម៉ាក សៀន** អគ្គនាយកដ្ឋានកសិកម្ម
- ២. បណ្ឌិត **ម៉ៅ មីនា** នាយកដ្ឋានផ្សព្វផ្សាយកសិកម្ម
- ៣. លោក **ម៉ែន តុឌី** នាយកដ្ឋានផ្សព្វផ្សាយកសិកម្ម
- ៣. លោក **គឹម ជារ៉ា** នាយកដ្ឋានផ្សព្វផ្សាយកសិកម្ម

II. អ្នកអូបផ្សង:

- ១. លោក **វ៉ាន ទូច** នាយកដ្ឋានផ្សព្វផ្សាយកសិកម្ម
- ២. លោកស្រី **កែវ ចាន់ដារី** ក្រុមហ៊ុន East-West Seed International Ltd.,

III. ក្រុមការងារស្រាវជ្រាវ:

- ១. លោក **សេ គំនិត** ក្រុមហ៊ុន East-West Seed International Ltd.,
- ២. លោក **ចាម ចិន្តា** ក្រុមហ៊ុន East-West Seed International Ltd.,
- ៣. លោក **ភ័ ជារ៉ា** ក្រុមហ៊ុន East-West Seed International Ltd.,
- ៤. កញ្ញា **លេន ធីតា** ក្រុមហ៊ុន East-West Seed International Ltd.,
- ៥. លោក **ឌឹម សុបាណ** ក្រុមហ៊ុន East-West Seed International Ltd.,

IV. ក្រុមការងារត្រួតពិនិត្យ និងកែសម្រួល:

- ១. លោក **ពេជ សុវត្ថារា** នាយកដ្ឋានផ្សព្វផ្សាយកសិកម្ម
- ២. លោក **ហុន ទ្រី** នាយកដ្ឋានផ្សព្វផ្សាយកសិកម្ម
- ៣. កញ្ញា **ជុំ វណ្ណារិទ្ធ** នាយកដ្ឋានសាវប្បកម្ម និងដំណាំរួមផ្សំ
- ៤. លោក **ណុប សំណាង** នាយកដ្ឋានសាវប្បកម្ម និងដំណាំរួមផ្សំ





មាតិកា

ទំព័រ

១. ការរៀបចំដី.....០១

២. ការធ្វើរោងបណ្តុះកូនប៉េងប៉ោះ.....០៨

៣. ការបណ្តុះគ្រាប់ប៉េងប៉ោះ.....១០

៤ . ការដាំកូនប៉េងប៉ោះ.....១២

៥. ការថែទាំ.....១៤

៦. ជំងឺ និងសត្វល្អិតចង្រៃ១៩

៧. ការប្រមូលផល.....២៣





ដំណាំប៉េងប៉ោះ

១. ការរៀបចំដី

- សម្អាតដីចម្ការ និង រើសស្មៅចេញឱ្យអស់
- ភ្ជួរ រាស់ដីឱ្យបានម៉ដ្ឋល្អ ហើយហាលវាឱ្យបានពី១០ទៅ១៥ថ្ងៃ
- ភ្ជួរដី (គោ-ក្របី ឬ គោយន្ត) ជម្រៅពី ១៥ទៅ ២០ សង្ខីម៉ែត្រ។



ផលប្រយោជន៍នូវរាស់ដី

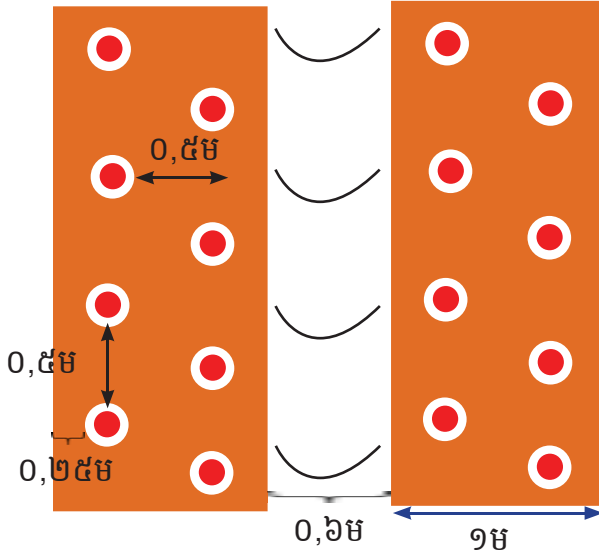
- កម្ចាត់សត្វល្អិតចង្រៃ និងជំងឺដែលនៅក្នុងដី
- ដីធ្ល មានខ្យល់ចេញចូល បានល្អ ឬសដំណាំដុះលូតលាស់លឿន
- អាចរក្សាសំណើមដីបានល្អសម្រាប់ដំណាំលូតលាស់

• ការលើករងដាំ

កសិករត្រូវចាប់ផ្តើមលើករងដាំ បន្ទាប់ពីកូនប៉េងប៉ោះចាប់ផ្តើមដុះបាន៧ ទៅ ១០ ថ្ងៃ ទើបជាការប្រសើរ។ របៀបធ្វើរងដាំប៉េងប៉ោះមានដូចខាងក្រោម៖

- ទំហំរង ១ម៉ែត្រ
- បណ្តោយរង ធ្វើតាមលទ្ធភាពតែមិនគួរលើសពី២៥ម៉ែត្រទេ។ ការលើករងវែងពេកកសិករពិបាកចូលស្រោចទឹក ធ្វើស្មៅ ដាក់ដី បាញ់ថ្នាំ និងប្រមូលផល។
- លើករងនៅរដូវវស្សាគួរមានកម្ពស់ពី៣តឹក - ៥តឹក (៣០សង្ខីម៉ែត្រទៅ ៥០សង្ខីម៉ែត្រ)
- ចន្លោះពីគុម្ពមួយទៅគុម្ពមួយមានប្រវែង ៥០ សង្ខីម៉ែត្រ
- ចន្លោះពីជួរមួយទៅជួរមួយមានប្រវែង ៥០ សង្ខីម៉ែត្រ





• ប្របល់ដីលាមកសត្វពុកផុយ ឬដីកំប៉ុស្តៗ ១-២ គីឡូក្រាមលាយជាមួយដីអិន ប៉េ កា (២០.២០.១៥) ចំនួន១០ក្រាម (១ស្លាបព្រាបាយ) សម្រាប់ដាំប៉េងប៉ោះ ១ដើម ឬ ដី២០.២០.១៥ ចំនួន៦,៤គីឡូក្រាម សម្រាប់ដាំផ្ទៃដី៥០០ម^២។ ជៀសវាងដាក់ដីលាមកសត្វមិនទាន់ពុកផុយទ្រាប់បាតពីព្រោះវាបង្កឱ្យកូនប៉េងប៉ោះរលួយ។

ផលប្រយោជន៍នៃការដាក់ដីទ្រាប់បាត៖

- ដាក់ដី លាមកសត្វ ពុកផុយ ឬដីកំប៉ុស្តៗទ្រាប់បាត ជួយឱ្យដីធ្លុះ ហើយឫសងាយដុះលូតលាស់
- ដាក់ដី អិន ប៉េ កា ទ្រាប់បាតវាជំរុញកូនប៉េងប៉ោះ ទើបដាំរួចដុះលូតលាស់ឫសបានច្រើន និងរឹងមាំហើយដើម និងស្លឹកដុះបានឆាប់រហ័ស។





• ស្រោចទឹកលើរងឱ្យជោគដល់ខាងក្នុងរងមុនគ្របប្លាស្ទិក ឬចំបើង



ផលប្រយោជន៍នៃការស្រោចទឹកមុនគ្របរង៖

- ដីត្រជាក់ ជួយកូនបន្លែងាយ
ដុះលូតលាស់
- កាត់បន្ថយចំនួនកូនប៉េងប៉ោះ
សន្លប់ ឬងាប់ ក្រោយពីដាំ
ហើយ ។

• គ្របរងដាំ៖ បន្ទាប់ពីដាក់ដីទ្រាប់បាតនិងស្រោចទឹករងជោគហើយកសិករ
អាចចាប់ផ្តើមគ្របរងបាន។ មានសម្ភារពីរប្រភេទអាចជ្រើសរើសយកមកគ្របរងដាំ
ដំណាំបន្លែគឺ៖



ក. ប្លាស្ទិកគ្របដី និងរបៀបប្រើ

- ទាញជុំប្លាស្ទិក តាមបណ្តោយរង
ដោយយក ស្រទាប់ប្លាស្ទិក ពណ៌
សដាក់ខាងលើ និងស្រទាប់ពណ៌
ខ្មៅដាក់ខាងក្រោម
- ខ្ពស់បន្ទះឬស្សីពីលើប្លាស្ទិកជាប់
នឹងដីនៅខាងគល់ និងខាងចុងរង
ឱ្យញឹក





២



ប្លាស្ទិកស្រទាប់ពណ៌ស

ប្លាស្ទិកស្រទាប់ពណ៌ខ្មៅ

- ទាញប្លាស្ទិកតាមបណ្តោយរង
- យកបន្ទះឬស្សីខ្លាស់ តាមតែមពីលើប្លាស្ទិករងប្រវែងពីមួយកន្លែងទៅមួយកន្លែង ៣-៤តឹក។

៣



- ប្រើខ្នាត សម្រាប់វាស់វែង ចន្លោះគុម្ព
- ចុងខ្នាត ចាក់ទំលុះប្លាស្ទិក សម្រាប់ដៅចោះរណ្តៅដាំ
- ប្រវែងខ្នាត អាស្រ័យតាម ប្រភេទដំណាំ។





៤

- ចោះរណ្តៅតាមខ្នាតបានដៅទុក
- ប្រើកំប៉ុងក្តៅ (ដាក់រងើកភ្លើង) ឬ ឧបករណ៍ផ្សេងទៀត ក៏បាន សម្រាប់ចោះរណ្តៅលើប្លាស្ទិក
- កំប៉ុងសម្រាប់ចោះ គួរមានមុខ កាត់១ត្រីកកន្លះ។ បើមុខកាត់វា តូច កម្តៅងាយឆ្ងល ពីក្រោម ប្លាស្ទិក ធ្វើឱ្យស្លោកកូនប៉េងប៉ោះ បន្ទាប់ពីដាំហើយ។



៥

- រងប៉េងប៉ោះ បានចោះរណ្តៅ ហើយត្រៀមសម្រាប់ដាំ

ប្រការត្រូវចងចាំនៅពេលគ្របប្លាស្ទិក

- មិនត្រូវគ្របប្លាស្ទិកជួរពេកទេព្រោះ វាធ្វើឱ្យមានខ្យល់ក្តៅចេញចូលក្នុងរង ក្រោមប្លាស្ទិកបង្កឱ្យកូនប៉េងប៉ោះងាប់ហើយប្លាស្ទិកនឹងងាយរំហែក។ តែក៏មិនត្រូវទាញ វាឱ្យតឹងខ្លាំងពេកនោះទេ ពីព្រោះវានឹងងាយរំហែក។





ការគ្របក្នុងរូបភាពបែបនេះគឺមិនត្រឹមត្រូវទេ



ការគ្របក្នុងរូបភាពបែបនេះជាការត្រឹមត្រូវ





អត្ថប្រយោជន៍នៃគ្របរងដោយប្លាស្ទិកគ្របដី៖

មានផលប្រយោជន៍ជាច្រើននៅរដូវវស្សាដូចជា៖

- កាត់បន្ថយការជាំទឹករងដំណាំ
- កាត់បន្ថយការហូរច្រោះដីរងដំណាំ
- ដីរងមិនហាប់ (ដីនៅធូរ) ធ្វើឱ្យដំណាំងាយចាក់ឫសបានស្រួល
- កាត់បន្ថយការបាត់បង់ដី
- កាត់បន្ថយការដុះស្មៅ
- កាត់បន្ថយសត្វល្អិតចង្រៃ និងជំងឺក្នុងចម្ការ

ខ. ចំបើង និងរបៀបប្រើ



គ្របចំបើងកម្រាស់ពី ០,៦ តិក ទៅ ១ តិក
(៦ សង្កីម៉ែត្រ ទៅ ១០ សង្កីម៉ែត្រ)



គ្របចំបើងត្រៀមដាំកូនប៉េងប៉ោះ

អត្ថប្រយោជន៍នៃការប្រើចំបើង៖

វាផ្តល់ផលប្រយោជន៍ជាច្រើននៅរដូវប្រាំង

- រក្សាសំណើមដីបានយូរ
- កាត់បន្ថយការហូរច្រោះដីរងដំណាំ
- ដីរងមិនហាប់ (ដីនៅធូរ) ធ្វើឱ្យឫសប៉េងប៉ោះងាយដុះបានលឿន
- កាត់បន្ថយការបាត់បង់ដី





- កាត់បន្ថយការដុះស្មៅ
- ជួយឱ្យដីធូររលាយពីចំបើងរលួយ

២. ការធ្វើរោងបណ្តុះកូនប៉េងប៉ោះ

កសិករត្រូវជ្រើសរើសប្រភេទពូជប៉េងប៉ោះដាំទៅតាមរដូវកាលនីមួយៗ។ ការជ្រើសរើសពូជដាំខុសរដូវនោះប៉េងប៉ោះមិនអាចលូតលាស់ដើម ផ្តល់ផ្កា និងផ្លែបានល្អទេ។

ការបណ្តុះកូនប៉េងប៉ោះមិនបានត្រឹមត្រូវតាមបច្ចេកទេស កសិករក៏មានការខាតបង់ជាច្រើនដូចជា៖

- ខាតបង់គ្រាប់ ដោយសារគ្រាប់មិនដុះ និងមានចំនួនកូនប៉េងប៉ោះ អាចងាប់ច្រើន
- កសិករត្រូវការពេលវេលាថែទាំ និងចំណាយដីបំប៉នច្រើន
- កសិករនឹងមិនអាចប្រមូលផលឬប្រមូលផលបានតិចដោយសារកូនប៉េងប៉ោះក្រិន ឬមានជំងឺ
- ប៉េងប៉ោះមានសុខភាពខ្សោយ ងាយរងការបំផ្លាញពីសត្វល្អិតចង្រៃនិងជំងឺ



ដើម្បីទទួលបានទិន្នផលបានខ្ពស់ កសិករគួរតែ ផលិតកូនប៉េងប៉ោះឱ្យថ្លោសៗល្អនិងមិនមានជំងឺជាប់មកជាមួយនៅពេលយកមកដាំ។ ដូច្នេះកសិករគួរអនុវត្តតាមបច្ចេកទេសដូចខាងក្រោម៖





- សង់រោងនៅកន្លែងដែលមានពន្លឺថ្ងៃគ្រប់គ្រាន់ និងមិននៅក្បែរដើមឈើ
- ដំបូលរោង ត្រូវមានពន្លឺថ្ងៃចាំងចូលគ្រប់គ្រាន់មកកូនបន្លែ។ ជៀសវាងធ្វើដំបូលរោងកូនបន្លែពីស្លឹកដូង ឬតង់ពណ៌ខៀវ ឬក៏ពីសម្ភារផ្សេងទៀតដែលមិនឱ្យពន្លឺថ្ងៃចូលរួច ព្រោះវាធ្វើគ្រាប់បន្លែដុះយឺតដើមកូនបន្លែទន់ ងាយរលួយគល់ ។
- ជ្រើសរើសសម្ភារធ្លាស្លឹកពណ៌សគ្របធ្វើជាដំបូលនៅរដូវវស្សា
- ជ្រើសរើសសំណាញ់កាត់ពន្លឺគ្របធ្វើជាដំបូល នៅរដូវក្តៅ
- ដំបូលមានកម្ពស់ពី ២ម៉ែត្រ ទៅ ២ម៉ែត្រកន្លះ
- រានបណ្តុះគួរមានកម្ពស់កន្លះម៉ែត្រ (០,៥ម) ពីដី។ រានបណ្តុះអាចធ្វើពីឫស្សី ក្តារ និងសម្ភារដទៃទៀតដែលអាចរកបាន។ មិនត្រូវក្រាលដី បាវក្រចៅឬសម្ភារ ណាដែលជក់ទឹកពីក្រោមថាសបណ្តុះ ឬរោងបណ្តុះកូនទេ ពីព្រោះវាអាចមានជំងឺឆ្លងទៅកូនដំណាំ និងធ្វើឱ្យឫសចាក់ចុះហួសកន្លែងបណ្តុះ។
- គ្របសំណាញ់ពណ៌សការពារសត្វល្អិតបំផ្លាញ



២ម៉ែត្រ

៥០សងទីម៉ែត្រ





ផលប្រយោជន៍នៃការធ្វើជាងបណ្តុះ៖

- ការពារកូនដំណាំ បានពីការឆ្លងជំងឺ និងពីសត្វល្អិតចង្រៃ
- បញ្ចៀសការរលួយកូននូវរដូវវស្សា និងក្រិននៅរដូវប្រាំង
- កាត់បន្ថយការឆ្លងជំងឺកូនប៉េងប៉ោះដែលហូរមកតាមដី
- ចំណាយពេលថែទាំតិចតួច

៣. ការបណ្តុះគ្រាប់ម៉េងប៉ោះ

— ការរៀបចំដីបណ្តុះ

យកដីមានជីជាតិ១ភាគលាយជាមួយជីលាមកគោស្លូត ឬ ជីកំប៉ុស្ត ២ភាគ និងផេះអង្កាម ពី២ ទៅ ៣ ភាគអាស្រ័យតាមប្រភេទដី (ផេះអង្កាមត្រូវត្រាំទឹករយៈពេលពី ២ ទៅ ៣ យប់) ។ យកល្អាយដែលបានលាយច្របល់ហើយទៅលើងឬចំហុយរហូតក្តៅសព្វ តែត្រូវឱ្យដីនោះនៅសើមតិចៗទើបមិនខូចគុណភាពដី។

ផេះអង្កាម



វិធីអ្វីបចិលាយល្អាយដីបណ្តុះ

លាយវត្ថុធាតុដើមទាំងអស់
ចូលគ្នារួចលើងឬចំហុយឱ្យក្តៅសព្វដី





ដីមានជីជាតិ



ជីកំប៉ុស្ត / លាមកគោស្លូត





ផលប្រយោជន៍នៃការអ្វីបចិលាយសម្រាប់បណ្តុះគី ៖

- គ្រាប់ងាយដុះ ហើយឫសដុះលូតលាស់ល្អ
- កូនប៉េងប៉ោះមានជីគ្រប់គ្រាន់សម្រាប់ចិញ្ចឹមដើម ស្លឹក និងឫស
- សម្លាប់មេរោគ(ជំងឺ) ដែលបង្កឱ្យកូនប៉េងប៉ោះរលួយ





- * សម្លាប់គ្រាប់ស្មៅចង្រៃដែលដុះដណ្តើមយកជីពីកូនប៉េងប៉ោះ
- * សម្លាប់ពងសត្វល្អិតនិងសត្វល្អិតចង្រៃក្នុងដីដែលបំផ្លាញគ្រាប់ប៉េងប៉ោះ
- ការបណ្តុះគ្រាប់ប៉េងប៉ោះ
- * យកដីបណ្តុះដែលបានលឿង ឬចំហុយហើយដាក់ក្នុងកន្លែង ឬថាសបណ្តុះ



- * ស្រោចទឹកដីបណ្តុះឱ្យជោគទើបយកគ្រាប់មកដាក់



- * ដាក់គ្រាប់ ប៉េងប៉ោះ១គ្រាប់ ក្នុង១ប្រលោះថាសបណ្តុះ ឬ ១កន្លែង រួចយកដីរោយលុបពីលើគ្រាប់។ មិនត្រូវកប់គ្រាប់ជ្រៅនោះទេ វាអាចធ្វើឱ្យគ្រាប់រលួយ ឬដុះយឺត។





របៀបថែទាំកូនប៉េងប៉ោះ

* ស្រោចទឹក ឱ្យជោគនៅពេលព្រឹក និងពេលថ្ងៃ។ មិនគួរស្រោចទឹកនៅពេលល្ងាចទេ វាធ្វើឱ្យដីសើមពេលយប់ និងងាយធ្វើឱ្យគ្រាប់សើមជ្រុល ឬសកូនប៉េងប៉ោះសើមពេកបង្កឱ្យរលួយ។

* កូនប៉េងប៉ោះអាយុបាន១០ទៅ ១៥ថ្ងៃ ត្រូវស្រោចដីដែលមានធាតុផ្សំរួមច្រើន(ដីប៉េ)ដើម្បីជួយកូនប៉េងប៉ោះដុះឬសច្រើន និងរឹងមាំ មានដូចជាដី១៨-៤៦-០ ឬដី ១៦-២០-០។ យកដីណាមួយចំនួន១ស្លាបព្រាបាយស្មើលាយជាមួយទឹកចំនួន ១០លីត្រ រួចកូរវាឱ្យរលាយទើបស្រោចកូនប៉េងប៉ោះ។ យើងត្រូវស្រោចទឹកធម្មតាលាងកូនបន្ថែមបន្ទាប់ពីស្រោចដីហើយ។

៤ . ការដាំកូនប៉េងប៉ោះ

→ កូនប៉េងប៉ោះមានអាយុ ២២-២៥ថ្ងៃ(មានស្លឹកពីរបួបី) យើងយកវាទៅដាំបាន។ បើយើងដាំកូនប៉េងប៉ោះមានអាយុចាស់ជាងនេះ និងខាតផលប្រយោជន៍ដូចជា៖

- * កូនប៉េងប៉ោះខ្សោយដើម(ដើមស្តួមៗ)
- * មានខ្លែងបែកតិច
- * កាត់បន្ថយទិន្នផល

→ ត្រូវពង្រឹងកូនប៉េងប៉ោះ ចំនួន៥ទៅ៧ថ្ងៃ មុនដកយកដាំ (ត្រូវដាក់កូនប៉េងប៉ោះត្រូវពន្លឺថ្ងៃ តែជៀសវាងពេលថ្ងៃត្រង់) និងបន្ថយការស្រោចទឹក រហូតដល់ពេលយកកូនទៅដាំ។

ការពង្រឹងកូនប៉េងប៉ោះត្រឹមត្រូវ និងទទួលបានអត្ថប្រយោជន៍ដូចជា៖

- * កូនប៉េងប៉ោះមានដើមរឹងមាំល្អ
- * កូនប៉េងប៉ោះធន់ទ្រាំអាកាសធាតុខាងក្រៅ
- * មានការដាច់ឬសតិចតួចបំផុតនៅពេលដកកូនយកទៅដាំ





❁ កូនប៉េងប៉ោះមិនសន្លប់ឬមានតិចតួចបំផុតបន្ទាប់ពីដាំហើយ។



— ស្រោចទឹកកូនបន្លែនៅពេលព្រឹកឱ្យជោត និងដាំវានៅពេលរសៀល

— ស្រោច និងបញ្ចូលទឹកឱ្យជោតរង ដាំនៅពេលព្រឹក។ វាជួយឱ្យដីក្នុងរង មានភាពសើមបានយូរ កាត់បន្ថយការវាសកម្ដៅពីរងគ្របប្លាស្ទិក រីឯកូនប៉េងប៉ោះ ងាប់មានចំនួនតិចតួចបំផុតបន្ទាប់ពីដាំហើយ ជាពិសេសយើងងាយស្រួលដើរតាម ចន្លោះរងក្នុងពេលដាំកូនប៉េងប៉ោះ។





រម្យូបដកកូនប៉េងប៉ោះចេញពីថាសបណ្តុះ

- យកម្រាមដៃ ច្របាច់បាតថាសប្បុរុញ ដីក្នុងរន្ធ នៅបាតថាសថ្មមៗ
- ដៃម្ខាងទៀត ទាញគល់កូនប៉េងប៉ោះ ឡើង។



- ដាំកូនប៉េងប៉ោះ ត្រឹមដីកំណើតនោះ កូន និងដុះបានល្អ
- បើកប់កូនប៉េងក្នុងរណ្តៅជ្រៅលិចបាត ដីកំណើតកូនប៉េងប៉ោះលូតលាស់យឺត ឬងាប់បាន។

ដាំត្រឹមដីកំណើតតាមបែបនេះ

៥. ការថែទាំ

៥. ១. ការប្រើប្រាស់ជីបំប៉ន

ការជ្រើសរើសប្រភេទជីសម្រាប់ដាក់បន្លែ និងដាក់ជីបំប៉នតាមដំណាក់កាល





លូតលាស់ដំណាំ ជាមួយនឹងបរិមាណដែលដំណាំត្រូវការយើងពិតជាចំណាយថវិកា ទិញដីបំប៉នអស់តិច ហើយដំណាំនឹងផ្តល់ទិន្នផលបានខ្ពស់។

ក. ប្រភេទដី និងពេលវេលាប្រើប្រាស់ដី

ពូជប៉េងប៉ោះបង្កាត់ (អីប្រីដ) ត្រូវដាក់ដីបំប៉ន និងស្រោចទឹកឱ្យបានទៀងទាត់ ទើបវាអាចផ្តល់ផ្លែ ផ្កាបានច្រើន។ ជាការប្រសើរគួរដាក់ដីបំប៉នរៀងរាល់៧ទៅ ១៥ថ្ងៃម្តង បន្ទាប់ពីដាំកូនប៉េងប៉ោះហើយ តែវាអាស្រ័យទៅតាមរដូវកាល ប្រភេទដី និងស្ថានភាពលូតលាស់បន្លែ។ ឧទាហរណ៍ប្រភេទដីខ្សាច់ត្រូវដាក់ដីឱ្យបានញឹកញាប់ តែដាក់បរិមាណតិច ដោយសារប្រភេទដីនេះងាយហូរច្រោះដី ទឹកលឿន ដូច្នេះបើ យើងដាក់ដីច្រើន វានឹងបាត់បង់ដោយសារហូរតាមទឹក ហើយដំណាំស្រូបយកបាន តិចតួច ។

ជៀសវាងជ្រើសរើសដីដែលខូចគុណភាព (មានកកជាដុំៗឬមានភាពសើម) និងដាក់ដីនៅពេលថ្ងៃក្តៅលើបន្លែ ព្រោះវាអាចបង្កឱ្យដំណាំងាប់បាន។

បរិមាណ និងពេលវេលាដាក់ដីសម្រាប់ដំណាំប៉េងប៉ោះផ្លែដ៏ធំ៥០០ ម៉ែត្រការ៉េ

ចំនួនថ្ងៃ បន្ទាប់ពីដាំ	ប្រភេទដី	ចំនួនដី/ដើម	ចំនួនដើម សរុប	ដីសរុប (គ.ក្រ)	ទីតាំងដាក់ដី
ទ្រាប់បាត	ដី ២០-២០-១៥	៥ក្រាម	១២៧៤	៦,៤	ពង្រាយលើរង
១០ ថ្ងៃ	ដី ២០-២០-១៥	២.៥ ក្រាម	១២៧៤	៣,២	១០ សង្ខីម៉ែត្រពីគល់
	ដី ៤៦-០-០	២.៥ ក្រាម	១២៧៤	៣,២	១០ សង្ខីម៉ែត្រពីគល់
២០ ថ្ងៃ	ដី ២០-២០-១៥	២.៥ ក្រាម	១២៧៤	៣,២	១០ សង្ខីម៉ែត្រពីគល់
	ដី ៤៦-០-០	២.៥ ក្រាម	១២៧៤	៣,២	១០ សង្ខីម៉ែត្រពីគល់
៣០ ថ្ងៃ	ដី ០-០-៦០	២.៥ ក្រាម	១២៧៤	៣,២	១០ សង្ខីម៉ែត្រពីគល់
	ដី ២០-២០-១៥	២.៥ ក្រាម	១២៧៤	៣,២	១០ សង្ខីម៉ែត្រពីគល់





៤០ថ្ងៃ	ជី ២០-២០-១៥	២.៥ ក្រាម	១២៧៤	៣,២	១៥ សង្ខីម៉ែត្រពីគល់
	ជី០-០-៦០	២.៥ ក្រាម	១២៧៤	៣,២	១៥ សង្ខីម៉ែត្រពីគល់
៥០ថ្ងៃ	ជី ២០-២០-១៥	២.៥ ក្រាម	១២៧៤	៣,២	១៥ សង្ខីម៉ែត្រពីគល់
	ជី០-០-៦០	២.៥ ក្រាម	១២៧៤	៣,២	១៥ សង្ខីម៉ែត្រពីគល់
៦០ថ្ងៃ	ជី ២០-២០-១៥	២.៥ ក្រាម	១២៧៤	៣,២	២៥ សង្ខីម៉ែត្រពីគល់
៧០ថ្ងៃ	ជី ២០-២០-១៥	២.៥ ក្រាម	១២៧៤	៣,២	២៥ សង្ខីម៉ែត្រពីគល់
	ជី០-០-៦០	២.៥ ក្រាម	១២៧៤	៣,២	២៥ សង្ខីម៉ែត្រពីគល់
៨០ថ្ងៃ	ជី ២០-២០-១៥	២.៥ ក្រាម	១២៧៤	៣,២	២៥ សង្ខីម៉ែត្រពីគល់
	ជី០-០-៦០	២.៥ ក្រាម	១២៧៤	៣,២	២៥ សង្ខីម៉ែត្រពីគល់
៩០ថ្ងៃ	ជី ២០-២០-១៥	២.៥ ក្រាម	១២៧៤	៣,២	២៥ សង្ខីម៉ែត្រពីគល់

ប្រការផ្សេងៗនៅពេលដាក់ជីបំប៉ន

គ្រប់ប្រភេទជីគឺមីគ្រាប់ទាំងអស់ ៖

→ **មិនត្រូវយកវា**ដាក់នៅក្បែរគល់ដំណាំទេ វានិងបង្កឱ្យឆ្ងលក្តៅដំណាំ

→ **មិនត្រូវយកជី**ដាក់នៅលើដីចោល ដោយមិនបានស្រោចទឹក នោះដែរ ព្រោះថាដំណាំពុំអាចស្រូបជីទាំងនោះបាន ពីព្រោះជីទាំងនោះបានបាត់បង់ដោយសារកម្ដៅ និងខ្យល់អស់។

→ វិធីដ៏ល្អយើងត្រូវដាក់ជីក្នុងដី ហើយស្រោចទឹកភ្លាមទើប ដំណាំងាយស្រួលស្រូបយកជីដែលបានដាក់នោះ។





ខ. របៀបដាក់ដីបំប៉នក្នុងរងគ្របបញ្ជាស្លឹក និងចំបើង

— យើងត្រូវយកឈើមកបុកជាអណ្តៅពីលើរងគ្របចំបើង ឬបញ្ជាស្លឹកគ្របដី នៅសងខាងអណ្តៅដាំចំបើងប៉ោះជម្រៅប្រមាណ ៥ ស.ម (កន្លះតឹក)



អណ្តៅកប់ដីបំប៉ន





៥. ២. ការស្រោចទឹក

• បន្ទាប់ពីដាំកូនរួច រហូតដល់ដាំបាន២អាទិត្យ យើងត្រូវស្រោចទឹកកូន ប៉េងប៉ោះរៀងរាល់ថ្ងៃដើម្បីឱ្យកូនអាចដុះឫសបានឆាប់រហ័ស។

• បញ្ចូលទឹកតាមចន្លោះរងឱ្យជោគនៅពេលព្រឹក។ បើពិនិត្យនៅក្បែរគល់ ប៉េងប៉ោះឃើញដីសើមខ្លាំងពេក គួរកាត់បន្ថយស្រោចទឹក តែបើវាស្ងួតរហូតពុំអាច លុញជាគ្រាប់ឃ្នីបាន យើងត្រូវប្រញាប់ស្រោចទឹកភ្លាម

• ការខកខានស្រោចទឹក ជាកត្តាមួយធ្វើដើមក្រិន កាត់បន្ថយទិន្នផលដូច ជាជ្រុះផ្កា ផ្លែមិនភ្លឺជាដើម



• ជៀសវាងស្រោចទឹកនៅពេល ល្ងាច ព្រោះវាធ្វើឱ្យសើមដីពេល យប់ញឹកញាប់ និងបង្កឱ្យដំណាំ រហ័សរលួយឫសហើយអាចងាប់ ដើម។

បញ្ចូលទឹកតាមប្រលោះរង

៥. ៣. ការកាត់ស្លឹក ខ្ពែង និងដាតចំណារ

• កាត់ស្លឹកផ្នែកខាងក្រោម (ជិតគល់) និងស្លឹកចាស់ៗចេញពីដើម

• កាត់ខ្ពែងនៅតាមដើមម រហូតដល់ខ្ពែងចេញផ្កាថ្វាយព្រះ ឬក្រពុំ

• បន្ទាប់ពីដាំបានពី១០ ទៅ ១៥ថ្ងៃត្រូវដាក់ជន្លល់តាមដើមនីមួយៗ ឬចងខ្សែក៏បាន។ វិធីនេះជួយឱ្យដើមស្រលះ មានខ្យល់ ពន្លឺថ្ងៃចេញចូល បានគ្រប់គ្រាន់ អាចកាត់បន្ថយជំងឺ និងសត្វល្អិតក្នុងចម្ការបាន ហើយដើម





ប៉េងប៉ោះមិនដួលនោះពេលប្រមូលផល។

៥.៤. ការសម្អាតស្មៅ

ស្មៅជាជម្រកសត្វល្អិតចង្រៃនិងជំងឺរាតត្បាតដល់ដំណាំ។ ជាពិសេសវាស្រូបយកជីប្រផែងពីដំណាំថែមទៀតដូច្នោះយើងត្រូវសម្អាតស្មៅចេញពីក្នុងចម្ការជាប្រចាំដើម្បីកម្ចាត់ជម្រកនេះចោល។

៦. ជំងឺ និងសត្វល្អិតចង្រៃ

៦.១. ជំងឺ

ក. ជំងឺបាក់តេរីវីល (Bacteria Wilt)

ជំងឺនេះចាប់ផ្តើមស្រពោន កើតចេញពីស្លឹកនៅខាងក្រោមដើម (តែចំពោះកូនប៉េងប៉ោះមានរោគសញ្ញាជំងឺនេះចាប់ផ្តើមស្រពោនពីខាងលើដើមចុះមក)។

បាក់តេរី ដែលបង្កជំងឺនេះ រស់នៅក្នុងដីបានយ៉ាងយូរ ។ នៅពេលណាជំងឺនៅជុំវិញដើមប៉េងប៉ោះមានសំណើមខ្ពស់ ហើយបរិយាកាសមានសីតុណ្ហភាពខ្ពស់ ថែមទៀតនោះជំងឺនេះនឹងចាប់ផ្តើមរាតត្បាតយ៉ាងឆាប់រហ័ស។





វិធីការពារ និងកាត់បន្ថយជំងឺ

- ជ្រើសរើសដីបណ្តុះដែលគ្មានជំងឺនេះ
- ប្រើពូជធន់នឹងជំងឺនេះ
- ដាំដំណាំឆ្លាស់លើដីតែមួយ (ជៀសវាងដាំដំណាំម្ខេង ត្រប់ ឬប៉េងប៉ោះ បន្តលើដីតែមួយ)
- ថាសបណ្តុះ ឬកន្លែងបណ្តុះកូនប៉េងប៉ោះមិនត្រូវដាក់ជាប់នឹងដី
- ប្រមូលកាកសំណល់ដំណាំ ដែលកើតជំងឺនេះ ទៅដុតចោល ឱ្យឆ្ងាយពី ចម្ការ
- រងដាំដែលកើតជំងឺនេះមិនត្រូវបង្ហូរទឹកចេញទៅរងផ្សេងទៀតទេ ពីព្រោះ វាអាចនាំជំងឺនេះឆ្លងទៅរងផ្សេងទៀតបាន។

ខ. ជំងឺរលួយផ្លែ (Bloss-end Rot)

ជំងឺប្រភេទនេះជាជំងឺមិនឆ្លងពីដើមមួយទៅដើមមួយទេ។ ជំងឺនេះកើតឡើង ដោយសារកង្វះធាតុកាល់ស្យូមនៅក្នុងដី។

វិធីការពារ

- បេះផ្លែដែលមានជំងឺចេញ
- ស្រោចដី កាល់ស្យូមក្លរីដ (calcium chloride) ឬ កាល់ស្យូមអ៊ីត្រុកស៊ីដ (calcium hydroxide) ឬ កាល់ស្យូមនីត្រាត (calcium nitrate) ចំនួន៦ ស្លាប ព្រាបាយលាយទឹកធម្មតា ១៦ លីត្រ។
- គួរកុំប្រើជីអាសូតច្រើនពេក (ដូចជា ជីអ៊ុយរ៉េ) ។ ប្រើជីនេះច្រើន ធ្វើឱ្យ ដីកើនជាតិអាស៊ីតខ្ពស់ ហើយមានជាតិកាល់ស្យូមតិច ដូច្នេះធ្វើឱ្យផ្លែប៉េងប៉ោះចាប់ ផ្តើមរលួយនៅផ្នែកតូច។





៦. ២. សត្វឃ្លិតចង្រៃ

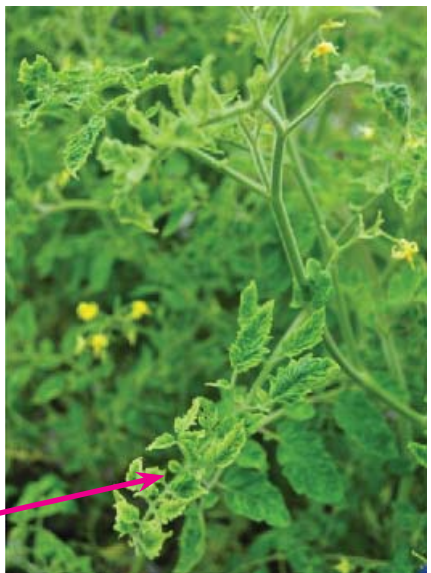
ក. រុយស (White fly)

រុយសជាអ្នកចម្លងជំងឺ ដែលបានជញ្ជក់យកពីដើមដំណាំមុនៗរួចហើយវានឹង ធ្វើរមេរោគ (វីរុស) ទៅឱ្យដើមដំណាំបន្ទាប់នៅពេលវាជញ្ជក់។ ការជញ្ជក់នេះហើយ ធ្វើឱ្យជំងឺឆ្លងពីដើមប៉េងប៉ោះមួយ ទៅដើមប៉េងប៉ោះមួយទៀតពាសពេញចម្ការ។



មេរុយសពេញវ័យ

រោគសញ្ញាដំណាំប៉េងប៉ោះដែល មានជំងឺដោយសារឆ្លងពីរុយស





វិធីការពារ

- គួរដាំប្រើគម្របប្លាស្ទិក គ្របដី និងដាំប៉េងប៉ោះឱ្យរង្វើល
- កម្ចាត់ស្មៅ និងដំណាំជម្រករបស់វាចេញពីក្នុងចម្ការ
- ស្រោចទឹកបាញ់ពីលើស្លឹក ដើម្បីបណ្តេញរុសសចេញពីចម្ការ
- ស្រោចថ្នាំថ្យាមេថូហ្សាម (Thiamethoxam) នៅនឹងកូនប៉េងប៉ោះមុនពេលយកមកដាំ
- កប់ចោលកាកសំណល់ដំណាំក្នុងចម្ការដែលសល់ក្រោយប្រមូលផល

វិធីកម្ចាត់

- ដកដើមដែលកើតជំងឺនេះយកកប់ចោល
- ជ្រើសរើសថ្នាំកម្ចាត់សត្វល្អិត ណាមួយប្រើឆ្លាស់គ្នាលាយ និងទឹកស្អិតហើយបាញ់នៅពេលត្រជាក់ដូចជា៖ ថ្នាំថ្យាមេថូហ្សាម (Thiamethoxam) ថ្នាំអីមីដាគ្លូរីដ (Imidacloprid) ថ្នាំដាយណូតធីហ្សូរ៉ាន់ (Dinotefuran) ថ្នាំអេម៉ាមិចទីន (Emamectin) ឬ ថ្នាំបុយប្រូហ្សេហ្សីន (Buprofezin) ។

ខ. ដង្កូវចោះផ្លែ (Fruitworm) និង ដង្កូវកាត់ស្លឹក (cutworm)

វិធីការពារ

- ភ្ជួរដីឱ្យជ្រៅដើម្បីកម្ចាត់ពពួកដង្កូវ ក្នុងដី
- គួរដាំប្រើគម្របប្លាស្ទិកគ្របដី និងដាំប៉េងប៉ោះឱ្យរង្វើល

វិធីកំចាត់

- បេះកូនដង្កូវ និងពងដង្កូវដោយដៃ
- បេះផ្លែដែលមានដង្កូវស៊ីយកចេញពីចម្ការ
- ជ្រើសរើសថ្នាំកម្ចាត់សត្វល្អិតណាមួយ ប្រើឆ្លាស់គ្នាលាយ និងទឹកស្អិតហើយបាញ់នៅពេលត្រជាក់ដូចជា ថ្នាំក្លូភីហ្សូសលាយជាមួយស៊ីតេមេទ្រីន





(chlorpyrifos+ cypermethrin) ថ្នាំឡាំដាស៊ីហាឡូហ្ស៊ីន (Lambda cythalothrin) ថ្នាំហ្វីប្រូនីល (fipronil) ថ្នាំបាក់តេរីយ៉ូសស្យូរីនជៀនស៊ីស (Bacillusthuringiensis) ។



ដង្កូវស៊ីផ្លែ



ដង្កូវស៊ីស្លឹក

៧. ការប្រមូលផល

យើងអាចចាប់ផ្តើមបេះប៉េងប៉ោះ បានបន្ទាប់ពីដាំកូនបានរយៈពេល ៦០ ថ្ងៃ តែអាស្រ័យតាមប្រភេទពូជ។ ផ្លែប៉េងប៉ោះ លូតលាស់ជាចង្កោម ដែលវិវត្តន៍ (ក្តិប ខ្លី ចាស់ ទុំ) មិនស្មើគ្នា ។ ផ្លែដែលអាច ល្មមបេះបាន ជាផ្លែចាស់ (ស្រគាល) ឬ ទុំ។ ផ្លែខ្លីពេក មានរសជាតិ មិនឆ្ងាញ់ ហើយបើទុំជ្រុល វាមានសភាពទន់ ជ្រាយ ហូបមិនសូវឆ្ងាញ់។ ដូច្នេះ យើងគួរបេះ តែផ្លែណាដែលចាស់ល្មម ដោយប្រើកន្ត្រៃ ឬ កូនកាំបិតកាត់ទងផ្លែ។ ផ្លែទុំជ្រុល ពេក អាចរក្សាទុកបានរយៈពេលខ្លី បន្ទាប់ពីបេះហើយ។



ប្រើកន្ត្រៃឬកាំបិតសម្រាប់កាត់ប្រមូល ផល កាត់ផ្លែឱ្យនៅជាប់ទង (សន្តង់)





ឯកសារយោង:

- ១. សៀវភៅណែនាំបច្ចេកទេស ផលិតកម្មដំណាំបន្លែ នាយកដ្ឋានផ្សព្វផ្សាយកសិកម្ម និង East-West Seed International ខែធ្នូ ឆ្នាំ២០១៤
- ២. បច្ចេកទេសដាំបន្លែ នាយកដ្ឋានសាកលវប្បកម្ម និងដំណាំរួមផ្សំ និងកម្មវិធីវិធានការ ចម្រុះគ្រប់គ្រងដំណាំ (IPM) ជាតិ នៃអគ្គនាយកដ្ឋានកសិកម្ម សីហា ឆ្នាំ២០១៣
- ៣. ឯកសារជំនួយសម្រាប់កសិករ ស្តីពីបច្ចេកទេសដាំដុះដំណាំបន្លែជាលក្ខណៈគ្រួសារ រៀបចំដោយអង្គការវ័យរ (CARE) ប្រចាំស្រុកកំពង់ត្របែក. ២០១១
- ៤. សៀវភៅគោលការណ៍ណែនាំ អនុវត្តនៅចម្ការជំងឺសំខាន់ៗលើដំណាំបន្លែ រៀបចំ ដោយកម្មវិធីវិធានការចម្រុះគ្រប់គ្រងដំណាំ (IPM) អគ្គនាយកដ្ឋានកសិកម្ម ២០០៨
- ៥. ដំណាំបន្លែនៅកម្ពុជា នាយកដ្ឋានក្សេត្រសាស្ត្រ ១៩៩២
- ៦. ដំណាំប៉េងប៉ោះ ឯកសារជំនួយបច្ចេកទេសដំណាំបន្លែ គំរោងកែលម្អការងារផ្សព្វផ្សាយ កសិកម្ម ឧបត្ថម្ភដោយអង្គការ (VVOB, Belgium) មន្ទីរកសិកម្មខេត្តកណ្តាល។

