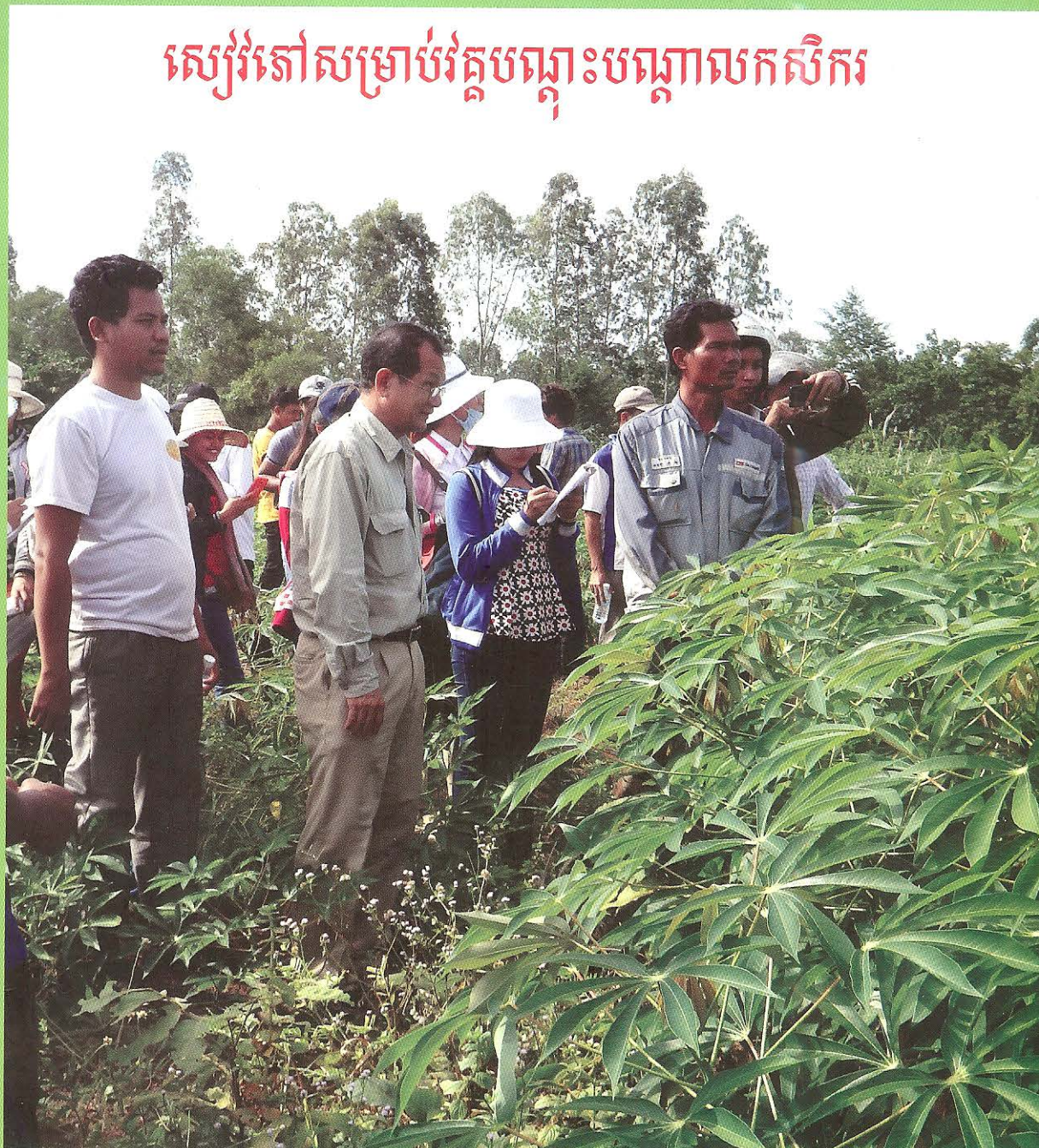




វគ្គបណ្តុះបណ្តាលស្តីអំពីនិរន្តរភាពនៃផលិតកម្ម និងការប្រើប្រាស់ ដីឡូងមី

ក្រសួងកសិកម្ម រុក្ខាប្រមាញ់ និងនេសាទ
គោលការណ៍សហប្រតិបត្តិការអន្តរជាតិ

សៀវភៅសម្រាប់វគ្គបណ្តុះបណ្តាលកសិករ



រៀបចំដោយ គម្រោងកិច្ចសហប្រតិបត្តិការត្រីភាគី កម្ពុជា- ចិន- កម្មវិធីអភិវឌ្ឍន៍សហប្រជាជាតិ
លើដំណាំដីឡូងមីដំណាក់កាលទី២
គាំទ្រដោយ

ភ្នំពេញ កម្ពុជា
ខែតុលា ឆ្នាំ២០១៤

ក្រសួងពាណិជ្ជកម្ម នៃ
សាធារណរដ្ឋ
ប្រជាមានិតចិន



Empowered lives.
Resilient nations.

ជំពូកទី ២

វគ្គបណ្តុះបណ្តាលស្តីអំពីនិរន្តរភាពនៃផលិតកម្ម និងការប្រើប្រាស់ ជំនួយមី សម្រាប់កសិករខ្នាតតូច

សៀវភៅសម្រាប់វគ្គបណ្តុះបណ្តាលកសិករ

សម្របសម្រួល និងពិនិត្យ

ដោយ

សាស្ត្រាចារ្យបណ្ឌិត ម៉ែន សារុម

ម.ព.ជ.ក AIDOC	
Code:	107-012
Date:	_____
Donated by:	_____

រៀបរៀងដោយ:

លោកស្រី ចាន់ ផល្លៀន បណ្ឌិត ព្រាប វិសារទោ បណ្ឌិត ខៀវ បូរិន បណ្ឌិត ប៊ុនតុង បូរារិន
លោកស្រី លី ដាលីន លោក សុក សុភារិទ្ធ លោក សៀង ឡែងហេង លោក លី ទីណេត

ភ្នំពេញ កម្ពុជា

ខែតុលា ឆ្នាំ២០១៤

សេចក្តីផ្តើមអំណរគុណ	១
សេចក្តីផ្តើម	៣
មេរៀនទី ១ លក្ខណៈរូបសាស្ត្រនៃដំណាំដំឡូងមី	៧
មេរៀនទី ២ ពូជដំឡូងមីដែលបានណែនាំសម្រាប់កម្ពុជា	១៥
មេរៀនទី ៣ ផលិតកម្ម និងការទុកដាក់ដើមដំឡូងមីសម្រាប់ដើមពូជ	២៣
មេរៀនទី ៤ ការរៀបចំដីសម្រាប់ទីជម្រាល និងវិធានការគ្រប់គ្រងការហូរច្រោះ	២៩
មេរៀនទី ៥ ការដាំ ការធ្វើស្មៅ និងការប្រមូលផលនៅក្នុងផលិតកម្មដំឡូងមី	៣៩
មេរៀនទី ៦ ការដាក់ដីនៅក្នុងផលិតកម្មដំឡូងមី	៤៥
មេរៀនទី ៧ ប្រព័ន្ធដំណាំឆ្លាស់នៅក្នុងផលិតកម្មដំឡូងមី	៥១
មេរៀនទី ៨ ជម្ងឺ និងសត្វល្អិតចំបងនៅក្នុងផលិតកម្មដំឡូងមី និងវិធានការគ្រប់គ្រង	៥៧
មេរៀនទី ៩ តម្លៃអាហារូបត្ថម្ភនៃដំឡូងមី និងការប្រើប្រាស់មើមដំឡូងមីសម្រាប់ធ្វើម្ហូបអាហារ និងផលិតផលឧស្សាហកម្ម	៦៥
មេរៀនទី ១០ ការប្រើប្រាស់ស្លឹក និងមើមដំឡូងមីសម្រាប់ផលិតកម្មសត្វ	៧៧
មេរៀនទី ១១ ការផលិត ការរៀបចំ និងការស្តុកទុកចំណិតដំឡូងស្ងួតក្នុងផលិតកម្មខ្នាតតូច	៨៣

សេចក្តីថ្លែងអំណរគុណ

សូមគោរពថ្លែងអំណរគុណយ៉ាងជ្រាលជ្រៅ ដល់ ឯកឧត្តម បណ្ឌិត អ៊ុក វ៉ាន់ឌី រដ្ឋមន្ត្រីក្រសួងកសិកម្ម រុក្ខាប្រមាញ់ និងនេសាទ ចំពោះការឧបត្ថម្ភគាំទ្រ និងជំរុញលើកទឹកចិត្តដើម្បីរៀបចំចងក្រង សៀវភៅវគ្គបណ្តុះបណ្តាលនេះឡើង ។

សូមគោរពថ្លែងអំណរគុណយ៉ាងជ្រាលជ្រៅដល់ ក្រសួងពាណិជ្ជកម្មនៃសាធារណរដ្ឋប្រជាមានិតចិនដែលបានឧបត្ថម្ភគាំទ្រថវិកាសម្រាប់អនុវត្តគម្រោងកិច្ចសហប្រតិបត្តិការត្រីភាគីកម្ពុជា ចិន និងកម្មវិធីអភិវឌ្ឍន៍សហប្រជាជាតិស្តីពីដំឡូងមីដំណាក់កាលទី២។

សូមថ្លែងអំណរគុណជាពិសេសដល់ លោកជំទាវ ម៉ុម ថានី អនុរដ្ឋលេខាធិការក្រសួងកសិកម្ម រុក្ខាប្រមាញ់ និងនេសាទ និងជានាយិកាគំរោង លោក ណាប៉ូលេអុង ណាវ៉ារូ អនុប្រធានកម្មវិធីអភិវឌ្ឍន៍សហប្រជាជាតិនៅកម្ពុជា និងសមាជិកក្រុមប្រឹក្សាគំរោង រួមមាន លោក បណ្ឌិត សេង វ៉ាង អនុប្រធាន វិទ្យាស្ថានស្រាវជ្រាវនិងអភិវឌ្ឍន៍កសិកម្មកម្ពុជា លោក ប្រាក់ ជាតិថូ អគ្គនាយករង អគ្គនាយកដ្ឋានកសិកម្ម លោក គិត ភារ៉ា អនុប្រធាននាយកដ្ឋាន អភិវឌ្ឍន៍ផលិតផល ក្រសួងពាណិជ្ជកម្ម ។ ជាចុងក្រោយ សូមថ្លែងអំណរគុណជាពិសេសដល់លោក បណ្ឌិត ព្រំ សុម៉ានី អនុប្រធាននាយកដ្ឋានសហប្រតិបត្តិការអន្តរជាតិ ក្រសួងកសិកម្ម រុក្ខាប្រមាញ់ និងនេសាទ និងជាប្រធានគ្រប់គ្រងគំរោង និងមន្ត្រីគាំទ្រគំរោងទាំងអស់ រួមមាន លោក អ៊ីវ ភិរុណ លោក ហ៊ុន យ៉ាដាណា កញ្ញា ឡូ សុខា លោកស្រី សារ សុភីរៈ រួមទាំង លោកស្រី នង រតនា និងលោក លី ប្រយុទ្ធ នៃការិយាល័យកម្មវិធីអភិវឌ្ឍន៍សហប្រជាជាតិនៅកម្ពុជា ដែលបានជួយសម្របសម្រួលឧបត្ថម្ភគាំទ្រគ្រប់សកម្មភាព និងយកចិត្តទុក្ខដាក់ខ្ពស់ក្នុងការចងក្រងសៀវភៅវគ្គបណ្តុះបណ្តាលស្តីអំពីនិរន្តរភាពនៃផលិតកម្ម និងការប្រើប្រាស់ដំឡូងមីសម្រាប់កសិករខ្នាតតូចនេះ។

ដំឡូងមី (*Manihot esculenta* Crantz) គឺជាដំណាំចំបងទីពីរនៅក្នុងប្រទេសកម្ពុជាបន្ទាប់ពីដំណាំស្រូវ។ នៅក្នុងអំឡុង ១០ឆ្នាំចុងក្រោយនេះ ផ្ទៃដីដាំដំឡូងមីនៅកម្ពុជាបានកើនឡើងយ៉ាងគំហុក ពីតិចជាង ៣ម៉ឺនហិកតា ក្នុងឆ្នាំ២០០៤ រហូតដល់ច្រើនជាង ៤សែន ហិកតា ក្នុងឆ្នាំ២០១៣ (ក្រសួងកសិកម្ម រុក្ខាប្រមាញ់ និងនេសាទ ២០០៥-២០១៣)។ ជាទូទៅដំឡូងមីនៅក្នុងប្រទេសកម្ពុជាត្រូវបានដាំដុះដោយកសិករតូចតាច សម្រាប់ផ្គត់ផ្គង់ទៅទីផ្សារក្នុងស្រុក និងអន្តរជាតិ ដែលគេប្រើជាវត្ថុធាតុដើមសម្រាប់ធ្វើចំណីសត្វ ម្សៅមី ផលិតកម្មអេតាណុល និងឧស្សហកម្មអាហារផ្សេងៗទៀត ។ ដូច្នោះ ដំឡូងមីដើរតួនាទីយ៉ាងសំខាន់សម្រាប់សេដ្ឋកិច្ចគ្រួសារកសិករក្រីក្រ និងទៅដល់សេដ្ឋកិច្ចជាតិ។

ប៉ុន្តែទន្ទឹមនឹងការចូលរួមចំណែកយ៉ាងធំធេងដែលដំឡូងមីអាចមានដល់ការបង្កើន ប្រាក់ចំណូលដល់គ្រួសារកសិករក្រីក្រ និងទៅដល់សេដ្ឋកិច្ចជាតិ ការដាំដុះដំឡូងមីតែងត្រូវបានគិតថាមានការប៉ះពាល់ជាអវិជ្ជមានទៅដល់បរិស្ថាន។ ជានិច្ចជាកាល តែងមានការលើកឡើងថាផលិតកម្មដំឡូងមីអាចធ្វើឲ្យមានការរិចរិលដី អាស្រ័យដោយហេតុថាមានការស្រូបយកដីជាតិពីដីយ៉ាងច្រើនលើសលុប ដែលជាហេតុនាំឲ្យសារធាតុចិញ្ចឹមនៅក្នុងដីត្រូវខ្សោះ ឬក៏នឹងបណ្តាលឲ្យមានការហូរច្រោះនៃដី បើសិនជាដាំនៅលើទីដម្រាល។

តាមរយៈការសិក្សាផ្សេងៗក្នុងក្របខណ្ឌគម្រោងកិច្ចសហប្រតិបត្តិការត្រីភាគីកម្ពុជា-ចិន-កម្មវិធីអភិវឌ្ឍន៍សហប្រជាជាតិស្តីពីដំឡូងមីដំណាក់កាលទី២។ បានបង្ហាញអំពីនិន្នាការនៃការថយចុះទិន្នផលផលិតកម្មដំឡូងមីនៅក្នុងខេត្តដែលមានផលិតកម្មដំឡូងមីធំៗចំនួនពីរ គឺខេត្តកំពង់ចាម និងខេត្តប៉ៃលិន។ យោងទៅតាមការសិក្សានោះ ហេតុផលសំខាន់ៗដែលបណ្តាលឲ្យមានការថយចុះទិន្នផលមាន ការថយចុះដីជាតិដី ការបំផ្លាញពីសត្វល្អិតនិងជម្ងឺ និងការប្រើប្រាស់ដើមពូជមិនល្អ និងកង្វះបច្ចេកទេសដាំដុះ និងការគ្រប់គ្រងដំណាំរបស់កសិករ ។

សៀវភៅវគ្គបណ្តុះបណ្តាលស្តីអំពីនិរន្តរភាពនៃផលិតកម្ម និងការប្រើប្រាស់ ដំឡូងមី សម្រាប់កសិករខ្នាតតូចនេះ ត្រូវបានចងក្រងឡើង ក្នុងក្របខណ្ឌគម្រោងកិច្ចសហប្រតិបត្តិការត្រីភាគីកម្ពុជា-ចិន-កម្មវិធីអភិវឌ្ឍន៍សហប្រជាជាតិស្តីពីដំឡូងមីដំណាក់កាលទី២ ដើម្បីជាសម្ភារៈសម្រាប់ការបណ្តុះបណ្តាល និងផ្សព្វផ្សាយដល់កសិករក្នុងទិសដៅដើម្បីជួយកសិករក្នុងការធានានូវនិរន្តរភាពនៃផលិតកម្មដំឡូងមីរបស់គាត់ ។ នេះ គឺជាសៀវភៅទី ២ ក្នុងចំណោមសៀវភៅទាំង ៣ ដែលរៀបចំដោយគម្រោងកិច្ចសហប្រតិបត្តិការត្រីភាគីកម្ពុជា-ចិន-កម្មវិធីអភិវឌ្ឍន៍សហប្រជាជាតិស្តីពីដំឡូងមីដំណាក់កាលទី២ ។ សៀវភៅទី ១ គឺសម្រាប់ វគ្គបណ្តុះបណ្តាលសម្រាប់គ្រូបង្គោល អំពីនិរន្តរភាពនៃផលិតកម្មដំឡូងមីសម្រាប់កសិករខ្នាតតូច និងសៀវភៅទី ៣ គឺសម្រាប់ វគ្គបណ្តុះបណ្តាលស្តីពីការកែច្នៃ និងការនាំចេញដំឡូងមី ។ សៀវភៅវគ្គបណ្តុះបណ្តាលស្តីអំពីនិរន្តរភាពនៃផលិតកម្ម និងការប្រើប្រាស់ ដំឡូងមី សម្រាប់កសិករខ្នាតតូចនេះមាន ១១មេរៀន និងអមដោយសេចក្តីសង្ខេបទាំង១១មេរៀនដែលចងក្រងជាផ្ទាំងផ្សព្វផ្សាយចំនួន១១សន្លឹក។

វគ្គបណ្តុះបណ្តាលស្តីអំពីនិរន្តរភាពនៃផលិតកម្ម និងការប្រើប្រាស់ ដំឡូងមី សម្រាប់កសិករខ្នាតតូច

អ្នកត្រូវចូលរួម: កសិករដាំដំឡូងមី
 គោលបំណង: ដើម្បីជាការផ្តល់នូវចំណេះដឹងបច្ចេកទេសទៅដល់កសិករដាំដំឡូងមី អំពីការធ្វើឲ្យ
 ផលិតកម្មដំឡូងមីមាននិរន្តរភាព និងការប្រើប្រាស់ស្លឹក និងមើមដំឡូងមីសម្រាប់ផលិតកម្មសត្វនៅ
 ក្នុងសហគមន៍របស់គេ
 សម្ភារៈចាំបាច់: ផ្ទាំងស, ក្តារខៀនពណ៌ស, បិចប៊ូត, បិច
 រយៈពេល: ៦ ថ្ងៃ (រួមបញ្ចូលទាំង ដំណើរទស្សនកិច្ចនៅទីវាលផង)

មេរៀន	ចំណងជើង	រយៈពេល	រៀបចំដោយ
១	លក្ខណៈរូបសាស្ត្រនៃដំណាំដំឡូងមី	១ ម៉ោង ៣០នាទី	លោក សុក សុភារិទ្ធ
២	ពូជដំឡូងមីដែលបានណែនាំសម្រាប់កម្ពុជា	២ ម៉ោង	លោក សុក សុភារិទ្ធ
៣	ផលិតកម្ម និងការទុកដាក់ដើមដំឡូងមីសម្រាប់ដើមពូជ	២ ម៉ោង	លោក សុក សុភារិទ្ធ
៤	ការរៀបចំដីសម្រាប់ទីជម្រាល និងវិធានការគ្រប់គ្រងការហូរ ប្រោះ	៣ ម៉ោង	លោក លី ទីណេត
៥	ការដាំ ការធ្វើស្មៅ និងការប្រមូលផលនៅក្នុងផលិតកម្ម ដំឡូងមី	២ ម៉ោង	លោក សៀង ឡៃហេង
៦	ការដាក់ដីនៅក្នុងផលិតកម្មដំឡូងមី	២ ម៉ោង	លោក សុក សុភារិទ្ធ
៧	ប្រព័ន្ធដំណាំឆ្លាស់នៅក្នុងផលិតកម្មដំឡូងមី	២ ម៉ោង ៣០នាទី	លោកស្រី ចាន់ ធីស្សីន
៨	ជម្ងឺ និងសត្វល្អិតចំបងនៅក្នុងផលិតកម្មដំឡូងមី និងវិធាន ការគ្រប់គ្រង	២ ម៉ោង ៣០នាទី	បណ្ឌិត ព្រាប វិសារទោ
៩	តម្លៃអាហារូបត្ថម្ភនៃដំឡូងមី និងការប្រើប្រាស់មើមដំឡូងមី សម្រាប់ធ្វើម្ហូបអាហារ និងផលិតផលឧស្សាហកម្ម	៣ ម៉ោង	លោកស្រី លី ដាលីន
១០	ការប្រើប្រាស់ស្លឹក និងមើមដំឡូងមីសម្រាប់ផលិតកម្មសត្វ	៣ ម៉ោង	បណ្ឌិត ខៀវ ប៊ុនរិស
១១	ការផលិត ការរៀបចំ និងការស្តុកទុកចំណិតដំឡូងស្លឹកក្នុង ផលិតកម្មខ្នាតតូច	៣ ម៉ោង	បណ្ឌិត ប៊ុនកុង ប៊ុនរិស
១២	ទស្សនសិក្សានៅតំបន់ផលិតកម្ម ^{១)}	១ ថ្ងៃ	

^{១)} កម្មវិធីអនុវត្ត ត្រូវធ្វើនៅទីផលិតកម្មផ្ទាល់។ សិក្ខាកាមនឹងត្រូវផ្តល់ឲ្យនូវការងារជាក់លាក់ណាមួយដើម្បីឲ្យគេអាចយល់ច្បាស់អំពីផលិតកម្ម
ដំឡូងមី និងបញ្ហាពាក់ព័ន្ធរបស់វា។

លក្ខណៈរូបសាស្ត្រដំណាំដំឡូងមី

ដោយ សុក សុភារិទ្ធ

គោលបំណង:

ពណ៌នាពីផ្នែកនីមួយៗនៃដើមដំឡូងមី (ដើម ស្លឹក ផ្កា គ្រាប់ និងមើម)

សំណួរពិភាក្សា

- ១. តើត្រូវសំគាល់ពីប្រភេទនៃការបែកមែករបស់ដើមដំឡូងមីដោយវិធីណា?
- ២. តើវិធីណាធ្វើឲ្យខុសគ្នានូវប្រភេទមើមដំឡូងមីតាមរយៈរូបរាងរបស់វា?
- ៣. តើត្រូវពន្យល់ពីភាពខុសគ្នារវាងពូជដំឡូងមីសំរាប់ហូប និងសំរាប់ឧស្សាហកម្មដោយរបៀបណា?

សម្ភារៈបង្រៀន: ឯកសារបទបង្ហាញ ឬមេរៀន

សម្ភារៈឧបទេសបង្រៀន : LCD ក្រដាសផ្ទាំងធំ ហ្វឺត កំណាត់ដើមដំឡូងមី

វិធីសាស្ត្របង្រៀន : បកស្រាយមេរៀន និងក្រុមពិភាក្សា

រយៈពេលបង្រៀន : ១ម៉ោង៣០នាទី

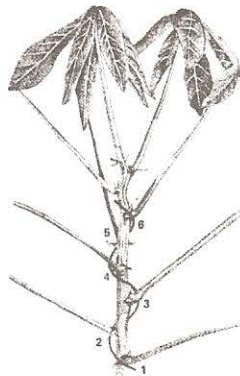
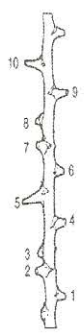
សេចក្តីផ្តើម

ដំឡូងមី ជាដំណាំប្រចាំឆ្នាំ ហេតុដូចនេះកសិករតែងតែធ្វើការប្រមូលផលមើមហើយនិងស្លឹកនៅឆ្នាំដំបូង ឬក៏ឆ្នាំបន្ទាប់។ ដំណាំដំឡូងមីបន្តពូជ ឬក៏ដាំដុះដោយកំណាត់ដើម។ នៅក្នុងលក្ខខណ្ឌធម្មជាតិ និងក្នុងគោលបំណងបង្កាត់ការដាំដុះ ឬការបន្តពូជអាចធ្វើឡើងតាមរយៈគ្រាប់។ កំណាត់កង់ដើមដំឡូងមីចាប់ផ្តើមដុះពន្លក ហើយនិងបូស ក្នុងរយៈពេលមួយសប្តាហ៍ក្រោយពេលដាំ។ នៅក្នុងរយៈពេល ពីរ ទៅ បីសប្តាហ៍ដំបូងនៃការដុះពន្លក ត្រូវដុះលូតវែង ហើយបូសចាប់ផ្តើមដុះឡើង។ មើម ចាប់ផ្តើមរីកធំក្នុង រយៈពេលប្រហែល ៨ សប្តាហ៍ក្រោយដាំ ចំណែកឯស្លឹកក៏រីកធំអតិបរមាក្នុងអាយុកាល ៤ ទៅ ៥ខែ។ ដើមដំឡូងមីដែលពេញវ័យមានកំពស់ពី១ ទៅ២ ម តែមានប្រភេទពូជខ្លះមានកំពស់ដល់ ៤ ម។ អាស្រ័យទៅនឹងពេលវេលានៃការបែកមែកដំបូង ពូជដំឡូងមីត្រូវបានចែកជា ពូជដែលឆាប់បែកមែក ឬក៏ពូជដែលបែកមែកយឺត ។ កំពស់នៃការបែកមែកអាចទាបហេតុដល់ ២០ ស.ម ពីដី ហើយពូជមួយចំនួនពុំមានបែកមែកទេ ហើយមិនដែលចេញផ្កាដែរ។ មុំរវាងមែកហើយនឹងដើមខុសគ្នាដោយ មែកទ្រេត ដេក ឬក៏ឈរ ហើយវាក៏ទទួលឥទ្ធិពលពីកត្តាបរិស្ថាន និងកត្តាសេនេទិចផងដែរ។ ដំណាំដំឡូងមីអាចបែងចែកជា ផ្នែកស្លឹក និងផ្នែកបូស។

- ផ្នែកស្លឹក មានដូចជា ដើម ស្លឹក ផ្កា
- ផ្នែកបូស មានដូចជា បូសសរសៃ ហើយនិងបូសដែលរីកធំ

ស្លឹកដំឡូងមី

ការតំរៀបស្លឹកដំឡូងមីនៅលើដើមជាវង់រង្វិល២/៥ មានន័យថាទីតាំងនៃស្លឹកចំនួន៥ វិល២ជុំជារង្វិលនៃដើម មុនពេលដែលស្លឹកបន្ទាប់ត្រូវបានកំណត់នៅខាងលើចាប់ផ្តើម ក្រោយពេលរង្វិល២ជុំ ស្លឹកទី៦ ត្រូវបានកំណត់នៅពីខាងលើស្លឹកទី១ ហើយស្លឹកទី៧ នៅពីលើស្លឹកទី២ ហើយបន្តបន្ទាប់តាមរង្វិលនេះបន្តទៀត។



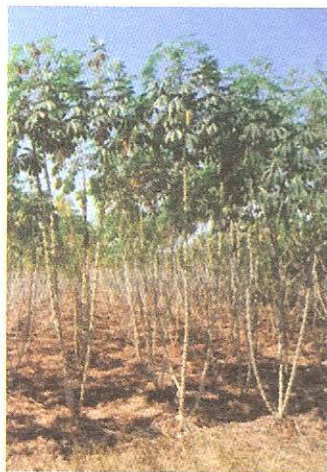
ស្លឹកដំឡូងមីមានលក្ខណៈធម្មតា រួមមាន ទងស្លឹក និងបន្ទះស្លឹក។ ស្លឹកនីមួយៗញែកចេញដោយឆាយពីរដែលមានប្រវែង ១ ស.ម ហើយទង ស្លឹកមានប្រវែងពី ៥ ទៅ ៣០ ស.ម និងមានពណ៌ពីបៃតងទៅស្វាយ។ បន្ទះស្លឹកមានគែមរលោង ហើយឆែកជ្រៅ មានរាងដូចជាបាតដៃ។ ចំនួនឆែកនៃស្លឹកខុសៗគ្នា មានពី ៣ ទៅ ៩ (ជាទូទៅគឺមានចំនួនសេស)។ ពណ៌សរសៃវ៉ែននៅលើស្លឹកខុសគ្នាពីបៃតងទៅស្វាយ។ រូបរាងនៃស្លឹកឆែកខុសៗគ្នា ជាពិសេសទទឹងស្លឹកភាគច្រើនពូជដំឡូងមីដែល ដាំនៅអាហ្វ្រិកមានទម្ងន់ស្លឹកឆែករាងជាពងក្រពើ មូលទ្រវែង។



ដើមដំឡូងមី

ដំឡូងមីជាទូទៅបន្តពូជដោយកំណាត់ដើម ប្រព័ន្ធគ្រូយដុះរីកចម្រើនធំឡើង ពីពន្លកក្រងភ្នែកនៃកំណាត់កង។ ចំនួន គ្រូយដែលដុះលូតលាស់ចេញពីកំណាត់ដើមអាស្រ័យលើកត្តាជាច្រើនដូចជា:

- ប្រវែងកំណាត់កង : កំណាត់កងវែងនៃពូជណាមួយមានភ្នែកច្រើន ហើយបង្កើតបានពន្លកគ្រូយច្រើន ប្រសិនបើដាំផ្អែក
- របៀបនៃការដាំ : កំណាត់កងដែលដាំបញ្ឈរ ឬបញ្ឈិតជួយគ្នាដុះពន្លកគ្រូយមួយទៅពីរនៅភ្នែកផ្នែកខាង លើ ខណៈដែលកំណាត់កងដែលដាំផ្អែកដុះពន្លកគ្រូយនៅឯស្ទើរគ្រប់ភ្នែកទាំងអស់
- អង្កត់ផ្ចិតដើម : កំណាត់កងដែលស្រស់ ហើយធំ ដុះពន្លកច្រើនជាងកំណាត់កងដែលស្គម តូច ចាស់ ឬ ក៏ស្ងួត
- ពូជ : ប្រភេទពូជមួយចំនួនដុះពន្លកគ្រូយច្រើន



ដើមដំឡូងមីមានរាងជាបំពង់ស៊ីឡាំង ដែលមានអង្កត់ផ្ចិតពី ២ ទៅ ៦ ស.ម។ ដើមអាចដុះលូតលាស់រហូតដល់ កំពស់ ៤ ម ហើយពូជមួយចំនួនដុះលូតលាស់កំពស់តែ ១ ម គត់។ ដើមមានពណ៌ខុសៗគ្នាពីប្រផេះ ស ទៅត្នោត ឬ ត្នោតក្រ ម៉ៅ ហើយជាទូទៅដើមមានសាច់ឈើជាមួយនិងស្នូលធំខាងក្នុង។