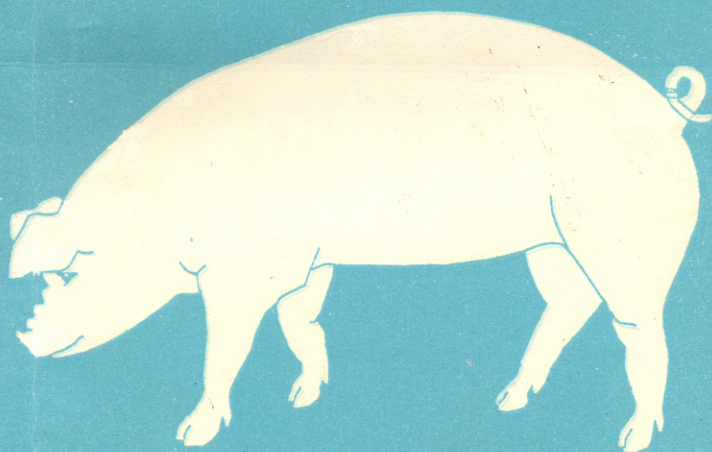


បណ្ឌិត ជា ណេង

បច្ចេកទេសចិញ្ចឹមជ្រូក



បណ្ឌិត ជា ណេង

នាយកដ្ឋាន ដំលិតកម្ម & បណ្តុះបណ្តាល

ក្រសួងកសិកម្ម រុក្ខាប្រមាញ់

ម.ព.ម.កម្ពុជា
10 MAY 1996
CADC

0563 - L01

បច្ចេកទេសចំណុះបច្ចេក

វាលក្នុង: គ្រួសារ

ម.ព.ម.ក AIDOC

Code: 241-004

Date: _____

Donated by: _____

អារម្ភកថា

ការចិញ្ចឹមជ្រូកជារៀបគ្រួសារ ជាទំលាប់ប្រពៃណីមានជាយូរ អង្វែងរបស់បងប្អូនប្រជាកសិករយើង ហើយបច្ចុប្បន្ននេះការចិញ្ចឹមជ្រូកមាន ការរីកចម្រើននៅគ្រប់ទិសទីក្នុងទូទាំងប្រទេសតាំងពីជនបទ រហូតដល់ទីក្រុង។

ការចិញ្ចឹមជ្រូកជារៀបគ្រួសារ បានរួមចំណែកយ៉ាងសកម្មក្នុងការ ផ្គត់ផ្គង់សាច់ដល់ជីវភាពសង្គម កែលំអ និង ធ្វើឱ្យស្ថេរភាពជីវភាព សំ ភារៈរបស់ប្រជាកសិករយើង ។

ប្រជាកសិករយើង ក៏មានបទពិសោធន៍ខ្លះហើយក្នុងការចិញ្ចឹម ជ្រូក ប៉ុន្តែដើម្បីលើកកម្ពស់ការយល់ដឹងអំពីជ្រូក ធ្វើឱ្យការចិញ្ចឹមជ្រូករបស់ យើងទទួលបានលទ្ធផលល្អ អ្នកចិញ្ចឹមត្រូវអនុវត្តឱ្យបានល្អអំពី បញ្ហាវិទ្យា សាស្ត្រ បច្ចេកទេសក្នុងការចិញ្ចឹម តាំងពីការជ្រើសរើសពូជ ចំណីអាហារ រហូតដល់ការថែរក្សា ការពារ និង ព្យាបាលជំងឺ ។

កូនសៀវភៅនេះ នឹងអធិប្បាយជូនមិត្តអ្នកអានអំពីបញ្ហាបច្ចេក ទេសងាយយល់ទាំងនោះ ប៉ុន្តែការចិញ្ចឹមជ្រូកជារៀបគ្រួសារនៅមានបញ្ហា ជាច្រើនទៀតដែលត្រូវបន្តស្រាវជ្រាវ ។

យើងខ្ញុំសង្ឃឹមលើមិត្តអ្នកអាន ឆ្លងបទពិសោធន៍ផ្ទាល់របស់ខ្លួន នឹងរួមចំណែកផ្តល់យោបល់ដល់អ្នកនិពន្ធ ។

គ.ជ.ប	
Code	_____
Date	_____
Donated by	_____

បណ្ឌិត **ថា ឆេនង**
CHEA NENG, Ph.D.

1 - សភាពការណ៍ចិញ្ចឹមជ្រូក

១- នៅលើសកលលោក :

ក្នុង ៥០ ឆ្នាំកន្លងមកនេះ ការចិញ្ចឹមជ្រូកនៅបណ្តាប្រទេសនានា នៅលើពិភពលោក មានការវិវត្តន៍ឈានឡើងច្រើន គេបានបង្កើតឡើងនូវ ពូជជ្រូកដែលមានទិន្នផលខ្ពស់ដូចជា : Yorkshire, Landrace ។ល ។ សំរាប់ប្រទេសគេនិមួយៗ ។ បច្ចេកទេសក្នុងការចិញ្ចឹម និង ព្យាបាល ក៏ មានការឈានឡើងច្រើន ។ គេអនុវត្តរបៀបចិញ្ចឹមក្នុងទ្រុងដែលគ្មានមេ រោគ អនុវត្តការបង្កាត់ពូជដោយសិប្បនិម្មិត ដែលប្រើស្បែក (ស្រស់) ឬ បង្កក អនុវត្តការផ្តាច់ដោះក្នុងអាយុ ១០ ថ្ងៃ ឬ ទើបកើត ។ ដោយ សមត្ថភាពបច្ចេកទេសខ្ពស់ អនុវត្តគ្រឿងយន្តស្ទើរតែទាំងអស់ក្នុងការចិញ្ចឹម ជ្រូក ទើបទិន្នផលពលកម្មនៅបណ្តាប្រទេសទាំងនោះខ្ពស់ណាស់ ។ មាន កសិដ្ឋានខ្លះគេប្រើមនុស្ស តែម្នាក់ ដើម្បីចិញ្ចឹមជ្រូក ៥,០០០ ក្បាល ។

រហូតដល់ឆ្នាំ ១៩៨៩ (តាមឯកសាររបស់ FAO) បានឱ្យដឹងថា នៅលើពិភពលោកយើងនេះមានជ្រូកចំនួន ៨៤៦,១៧០,០០០ ក្បាល ។

ក្នុងនោះ :-

- ទ្វីបអាហ្វ្រិក មាន ១២,១៨០,០០០ ក្បាល
- ទ្វីបអាមេរិក - ១៤៥,៧១៨,០០០ -
- ទ្វីបអាស៊ី - ៤០៩,៩៨៩,០០០ -
- ទ្វីបអឺរ៉ុប - ១៨៧,៣៦៥,០០០ -
- ទ្វីបអូសេអានី - ៥០,១១០,០០០ -

ហើយចំនួនសាច់ដែលលក់នៅលើផ្សារពិភពលោក ក្នុងឆ្នាំ ១៩៨៧ មាន ១៣៤,៨ លានតោន ក្នុងនោះសាច់ជ្រូកមាន ៥៦ លានតោន ស្មើនឹង ៤០ % ។

ចំនួនទឹកប្រាក់ដែលបានមកពីការលក់ផលិតផលសាច់នៅលើពិភពលោកមានចំនួន ៧៥,០០០ លានដុល្លារ ក្នុងនោះ :-

- គោ ៤០,០០០ លានដុល្លារ
- ជ្រូក ១៤,៤០០ លានដុល្លារ
- សត្វស្លាប ១២,២០០ លានដុល្លារ
- ចៀម ៥,៤០០ លានដុល្លារ

២. នៅប្រទេសកម្ពុជា :

រហូតមកដល់ឆ្នាំ ១៩៩៥ នេះ យើងមានជ្រូកចំនួន ២,២ លានក្បាល ដែលប្រជាកសិករយើងចិញ្ចឹមនៅពាសពេញទូទាំងប្រទេស ។

ការចិញ្ចឹមជ្រូករបស់យើង ពិនិត្យជារួមមានការលូតលាស់យឺតបណ្តាលមកពីយើងខ្វះចំណីខុស្យាហាកម្ម ហើយគុណភាពចំណីក៏មិនល្អ ។ កូនជ្រូកមានជំងឺច្រើន ហើយបណ្តាញបសុពេទ្យនៅមានកំរិតខ្សោយ ។

៣. វិធានការចាំបាច់ដើម្បីរួមចំណែកកែលម្អផ្នែកចិញ្ចឹមសត្វ

មូលហេតុដែលបណ្តាលឱ្យការចិញ្ចឹមជ្រូករបស់យើង រីកលូតលាស់យឺត គឺបណ្តាលមកពីចំណីខ្វះទាំងបរិមាណ ខ្វះទាំងគុណភាព ។ ប៉ុន្តែប្រទេសយើងសំបូរវត្ថុធាតុដើមសំរាប់ធ្វើចំណី ប្រសិនបើមានការរៀបចំ

ឱ្យបានល្អ ក្នុងការប្រមូលទិញ និង គ្រប់គ្រងនោះលទ្ធភាពផលិតចំណី
របស់យើងអាចធានាបានក្នុងការចិញ្ចឹមសត្វក្នុងទូទាំងប្រទេស ។

- ជាមួយនេះដែរ ក៏ត្រូវមានការវិនិយោគទុនក្នុងការសាងសង់
រោងចក្រកែច្នៃចំណី តាំងពីទីក្រុងរហូតដល់ជនបទ ។

- ត្រូវរៀបចំបណ្តាញបសុពេទ្យឱ្យបានទូលាយ រហូតដល់ឃុំ
ភូមិ ។ ត្រូវយកចិត្តទុកដាក់ក្នុងការផលិតឱសថ និង ឧបករណ៍បសុពេទ្យ
ឱ្យបានគ្រប់គ្រាន់សំរាប់ព្យាបាលជំងឺឱ្យជ្រួត ក្នុងនោះត្រូវបណ្តុះបណ្តាល
បច្ចេកទេសដល់ភ្នាក់ងារបសុពេទ្យ ឱ្យមានសមត្ថភាពគ្រប់គ្រាន់ ហើយក
ត្រូវយកចិត្តទុកដាក់ដល់ជីវភាពរបស់ភ្នាក់ងារទាំងនោះផងដែរ ។

កែលម្អស្រូវ : ត្រូវបង្កាត់ពូជក្នុងស្រុក ដូចជាពូជហៃ
ណាំ ជាមួយពូជបរទេសដែលយើងនាំចូល ដើម្បីឱ្យបានពូជមួយដែលឱ្យទិន្ន
ផលខ្ពស់ និង មានគុណភាពសាច់ល្អ ។ ក្នុងនោះត្រូវក្តាប់ឱ្យបានអំពីជ្រូក
ចាពូជល្អទាំងអស់ ពិសេសគឺ Large white និង Landrace ...
ត្រូវកសាងតំបន់ជ្រូកចា ពូជសុទ្ធ និង ពូជបង្កាត់នៅក្នុងប្រជាកសិករ
យើង ។

- ត្រូវរៀបចំជាបន្ទាន់នូវបណ្តាញបង្កាត់ពូជដោយសិប្បនិម្មិត
ត្រូវឱ្យមានឧបករណ៍ និង មធ្យោបាយគ្រប់គ្រាន់ ។



II- អំពីពូជស្រូវ និង របៀបបង្កាត់ពូជ

A- ពូជស្រូវបរទេស :

ពូជស្រូវបរទេសដែលគេនិយមចិញ្ចឹមច្រើននៅលើពិភពលោកនេះ មាន:

១. យ៉កសៀ (Yorkshire Large White) :

ស្រូវនេះមានដើមកំណើតនៅតំបន់ Yorkshire ប្រទេសអង់គ្លេស នៅទីនោះគេហៅវាថា Large white ។ នៅចុងសតវត្សទី ១៩ ប្រទេស អាមេរិក និង កាណាដា បាននាំពូជស្រូវនេះចូល ហើយគេហៅវាថា Yorkshire ។ សព្វថ្ងៃនេះពូជស្រូវ Large white បានក្លាយជាពូជអន្តរ ជាតិ ដោយសារវត្តមានរបស់វានៅគ្រប់ទិសទីលើពិភពលោកនេះ ។ កាលពី ដើមស្រូវ Large white ជាពូជស្រូវដែលមានជើងខ្ពស់ មានអាំ ត្រចៀកធ្លាក់ ទ្រូងសំប៉ែត រោមរឹងពណ៌ស ជួនក៏មានពណ៌ប្រផេះ ឬ ក៏បៃតងស្រាល ។ គេបាន យកវាទៅបង្កាត់ជាមួយពូជ Newleicester ដល់ឆ្នាំ ១៨៥២ ទើបបង្កាត់បាន ជាពូជថ្មីនេះ ។

ស្រូវ Yorkshire Large white មានមានធំ ខ្លួនរឹង ធំស្មើពីស្មា ដល់គូថ ប៉ុន្តែស្រឡះល្អ កំណើររៀសរវៃ រោមទន់ពណ៌សមានពន្លឺព្រឹក ត្រចៀកធំឈរត្រង់រាងធ្លាក់ទៅមុខបន្តិច ក្បាលធំ ថ្នាសទូលាយ មាត់រាង ទើបឡើងលើ ភ្នែករី មុខកោង ខ្នងត្រង់ទូលាយ ពោះសម ទ្រូងជ្រៅ ទូលាយ ស្រួលក្នុងការដកដង្ហើម ភ្លៅធំរឹង ជើងរឹង ហើយរឹងមាំ ។

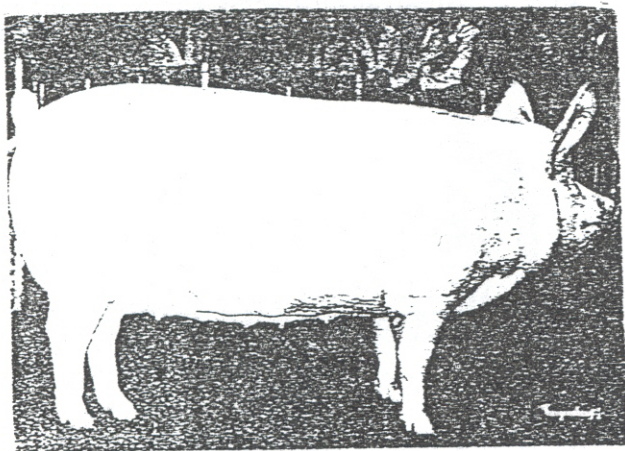
ស្រូវ Yorkshire Large white សាយក្នុង ពូកែចិញ្ចឹមកូន ទឹក

ដោះច្រើន ជាមធ្យមក្នុងមួយសំបុកមាន ១០-១១ ក្បាល ហើយចិញ្ចឹម
រហ័សធំ ។

ជ្រូកនេះពូកែសម្របខ្លួននឹងបរិយាកាសខាងក្រៅ មិនសូវរើសចំណី
អាចនឹងនិយាយថាជាពូជមួយដែលសមស្របទៅនឹងលក្ខណៈចិញ្ចឹមនៅស្រុក
យើង ។

គុណវិបត្តិរបស់វាគឺ :-

- ទទឹងខ្នងមិនសូវទូលាយ
- ភ្នៅក្រោយមិនសូវរីក
- កូនកើតមកមិនសូវស្មើគ្នា ។



RACE LARGE WHITE

២. ឡែនដេន (Landrace)

ជូនគេហៅ Danois ជូនគេហៅ Danish Landrace ។