



ព្រឹត្តិប័ត្រព័ត៌មានកសិករ

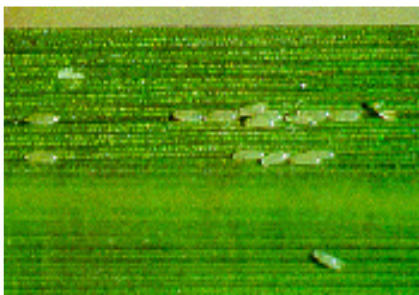


ការចេញផ្សាយរបស់វិទ្យាស្ថានស្រាវជ្រាវ និងអភិវឌ្ឍន៍កសិកម្មកម្ពុជា
A Publication of the Cambodian Agricultural Research and Development Institute

មូសផ្លុងលើដំណាំស្រូវ

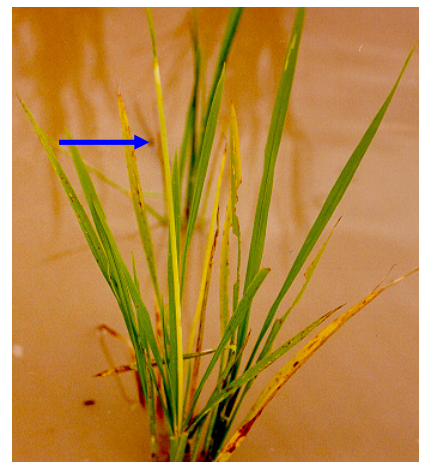
១-លក្ខណៈទូទៅនៃមូសផ្លុង និងការបំផ្លាញរបស់វា

មូសផ្លុងជាសត្វល្អិតដែលមានរូបរាងតូច ដូចសត្វមូសធម្មតាដែរ។ ចំពោះមូសផ្លុងឈ្មោលពេញវ័យ ខ្លួនរបស់វាមានពណ៌លឿងត្នោត និងមានខ្លួនតូចជាងមូសផ្លុងញី ដែលមានពោះពណ៌ក្រហម។



នៅពេលភ្លៀងចាប់ផ្តើមធ្លាក់នាដើមរដូវវស្សា មូសផ្លុងពេញវ័យហើរចេញពីស្មៅចង្រៃមករកជម្រកថ្មី ដែលមានចំណី និងអាចបន្តពូជបាន។ ចំពោះមូសផ្លុងញីនីមួយៗអាចពងបានពី ១-៤ពងនៅលើស្លឹកស្រូវ និងមានជីវិតត្រឹមតែ ៤ - ៥ ថ្ងៃប៉ុណ្ណោះ ប៉ុន្តែចាប់ពីពេលពេញវ័យ រហូតដល់ដាច់ទៅវិញ វាអាចពងបានរាប់រយឯណោះ។

ដង្កូវមូសផ្លុងដែលញាស់ចេញពីពង មានពណ៌សស្រអាប់ ហើយចូលលាក់ខ្លួននៅក្នុងដើមស្រូវ និងស៊ីបំផ្លាញគល់នៃបណ្តាលស្រូវ ដែលជាហេតុធ្វើឱ្យបណ្តាលស្រូវចេញមកមូលដូចផ្លុង និងពុំអាចចេញកូរ។ ការបំផ្លាញរបស់វាមានចាប់តាំងពីនៅថ្នាលសំណាបរហូតដល់ចុង បញ្ចប់នៃដំណាក់កាលបែកគុម្ព ។ នៅក្នុងប្រទេសកម្ពុជាយើង មូសផ្លុង មិនត្រូវបានគេចាត់ទុកជាសត្វល្អិតចង្រៃធ្ងន់ធ្ងរទេ។ មានខេត្តមួយចំនួនដែលទទួលរងនូវការបំផ្លិចបំផ្លាញគួរឱ្យកត់សំគាល់នោះមាន ដូចជាខេត្តស្វាយរៀង ព្រៃវែង កំពត និងកំពង់ចាម។



២-វិធានការការពារ

