



ប្រទេសកម្ពុជា

បច្ចុប្បន្នភាពទីផ្សារ

ខែកុម្ភៈ ឆ្នាំ២០២២

ផ្ដោតលើ៖ ឥទ្ធិពលនៃកូវីដ-១៩ លើតម្លៃស្បៀងអាហារ

កម្មវិធីស្បៀងអាហារពិភពលោកនៃអង្គការសហប្រជាជាតិ សហការជាមួយ ការិយាល័យទីផ្សារកសិកម្មនៃក្រសួងកសិកម្ម រុក្ខាប្រមាញ់ និងនេសាទ



បុព្វកថា

ការរាតត្បាតនៃកូវីដ-១៩ បានវិវត្តយ៉ាងឆាប់រហ័សពាសពេញពិភពលោក ចាប់តាំងពីដើមឆ្នាំ២០២០មក។ នៅថ្ងៃទី១១ ខែមីនា អង្គការសុខភាពពិភពលោកបានចាត់ទុកកូវីដ-១៩ថាជាជំងឺរាតត្បាតសកល។ ការរាតត្បាតនៃកូវីដ-១៩ បានជះឥទ្ធិពលលើសេដ្ឋកិច្ចពិភពលោកយ៉ាងខ្លាំង។ ជំនួញ និងការធ្វើដំណើរនានាត្រូវបានហាមឃាត់យ៉ាងតឹងរឹងហើយប្រទេសជាច្រើនរាប់ទាំងប្រទេសកម្ពុជា និងប្រទេសដទៃទៀតនៅអាស៊ី បានអនុវត្តវិធានការបិទការចេញចូលប្រទេស ដើម្បីមិនឲ្យមានការរីករាលដាល។ ចាប់តាំងពីខែមេសា ឆ្នាំ២០២១មក កម្ពុជាបានបិទខ្ទប់ទាំងស្រុង និង/ឬផ្នែកខ្លះនៃរាជធានី/ខេត្តជាបន្តបន្ទាប់ ដើម្បីទប់ស្កាត់ការរាលដាលនៃព្រឹត្តិការណ៍សហគមន៍ ថ្ងៃទី២០ ខែកុម្ភៈ ឆ្នាំ២០២១។ បើទោះជាវដ្តភិបាលបានបិទបញ្ចប់ព្រឹត្តិការណ៍សហគមន៍ជាផ្លូវការក្នុងខែធ្នូ ឆ្នាំ២០២១ ក្តី តែក្តីបារម្ភពីមេរោគបម្លែងថ្មីអ្វីមួយក្នុងកំពុងកើនឡើង។

ដើម្បីស្វែងយល់ពីឥទ្ធិពលនៃការរាតត្បាតកូវីដ-១៩ លើភាពមានស្បៀង និងលទ្ធភាពទទួលបានស្បៀងនៅតាមផ្សារនានាក្នុងប្រទេសកម្ពុជា កម្មវិធីស្បៀងអាហារពិភពលោក (WFP) តាមដានតម្លៃលក់ដុំ និងលក់រាយរបស់ស្បៀងអាហារសំខាន់ៗ (ឧបសម្ព័ន្ធទី១ និងទី២) នៅក្នុងផ្សារចំនួន៤៥ ទាំងទីប្រជុំជន និងជនបទទូទាំងប្រទេស (សូមមើលព័ត៌មានលម្អិតនៅផ្នែកវិធីសាស្ត្រ)។ ជាមធ្យម ប្រធានផ្សារ និងអាជីវករចំនួន ៣៤០ នាក់ត្រូវបានសម្ភាសន៍ជារៀងរាល់ពីរសប្តាហ៍ តាមរយៈទូរស័ព្ទដែលអនុវត្តដោយក្រុមហ៊ុនចុះកិច្ចសន្យាជាមួយ WFP។ បន្ថែមទៅលើតម្លៃ ប្រធានផ្សារក៏ត្រូវបានសម្ភាសន៍ផងដែរដើម្បីវាយតម្លៃពីដំណើរការរបស់ទីផ្សារ ដែលរួមបញ្ចូលទាំងបញ្ហាផ្គត់ផ្គង់ស្បៀង និងតម្រូវការស្បៀង។ ព័ត៌មានផ្សេងទៀតក៏ត្រូវបានប្រើ ដើម្បីបកស្រាយលទ្ធផល និងស្វែងយល់ពីបរិបទកាន់តែទូលំទូលាយ។

ការធ្វើបច្ចុប្បន្នភាពនេះ គឺផ្អែកលើទិន្នន័យ ដែលបានប្រមូលនៅក្នុងសប្តាហ៍ទី១ និងសប្តាហ៍ទី៣ នៃខែ។ តម្លៃជាក់ស្តែងត្រូវបានបង្ហាញក្នុងរបាយការណ៍នេះ។

ប្រព័ន្ធតាមដាននេះគឺផ្អែកលើកិច្ចសហការក្នុងរយៈពេលវែងរវាង WFP និងការិយាល័យទីផ្សារកសិកម្ម (AMO) នៃនាយកដ្ឋានផែនការនិងស្ថិតិរបស់ក្រសួងកសិកម្ម រុក្ខាប្រមាញ់ និងនេសាទ (MAFF)។

មាតិកា

- 1. របកគំហើញសំខាន់ៗ 3
- 2. លទ្ធផល
 - ការដំណើរការរបស់ផ្សារ៖ និន្នាការអតិថិជន 4
 - ការដំណើរការរបស់ផ្សារ៖ ភាពចម្រុះនៃទំនិញ ភាពមានស្បៀង 5
 - តម្លៃស្បៀង និងការផ្គត់ផ្គង់ស្បៀង 5
 - ថ្នាក់ជាតិ៖ និន្នាការតម្លៃអង្ករចម្រុះ ស៊ីតទា និងត្រកូន 6
 - ថ្នាក់ជាតិ៖ និន្នាការតម្លៃត្រីផ្ទុក សាច់ជ្រូក និងប្រេងឆា 7
 - ថ្នាក់ជាតិ៖ តម្លៃនៃកញ្ចប់ស្បៀងអាហារ 8
 - ថ្នាក់ក្រោមជាតិ៖ ភាពខុសគ្នា និងបម្រែបម្រួលនៃតម្លៃ នៅជនបទ និងទីប្រជុំជន 9
 - ថ្នាក់ក្រោមជាតិ៖ បម្រែបម្រួលតម្លៃអង្ករចម្រុះ និងស៊ីតទា 10
 - ថ្នាក់ក្រោមជាតិ៖ បម្រែបម្រួលតម្លៃត្រីផ្ទុក និងប្រេងឆា 11
- 3. បរិបទ
 - ពាណិជ្ជកម្ម និងផលិតកម្មក្នុងស្រុក 12
 - ការឆ្លើយតបផ្នែកនយោបាយ 13
- 4. វិធីសាស្ត្រ និងទីតាំងផ្សារ 14
- 5. ឧបសម្ព័ន្ធទី១
 - បម្រែបម្រួលថ្លៃលក់រាយ 15
- 6. ឧបសម្ព័ន្ធទី២
 - បម្រែបម្រួលថ្លៃលក់ដុំ 16
- 7. ឧបសម្ព័ន្ធទី៣
 - តម្លៃនៃកញ្ចប់ស្បៀងអាហារ 17
- 8. ឧបសម្ព័ន្ធទី៤
 - របាយប្រជាជន ផ្ទៃដីដាំដុះដំណាំស្រូវ និងប្រតិទិនរដូវកាល 18

របកគំហើញសំខាន់ៗ



កូវីដ-១៩ និងកត្តាបរិស្ថាន
ដែលមានឥទ្ធិពលលើតម្លៃ

ជំងឺកូវីដ-១៩នៅតែបន្តរាតត្បាត និងជះឥទ្ធិពលទៅលើសេដ្ឋកិច្ចពាសពេញពិភពលោក។ ចាប់តាំងពីរកឃើញមានឆ្លង១ករណីនៅថ្ងៃទី២៧ ខែមករា ឆ្នាំ២០២០ នៅកម្ពុជាមានចំនួនអ្នកឆ្លងកូវីដ-១៩ សរុបទាំងអស់ ១៣១.០០៤ នាក់ និងមានករណីស្លាប់ចំនួន ៣.០៣២ នាក់ នៅទូទាំងប្រទេស (ក្រសួងសុខាភិបាល ថ្ងៃទី១ ខែមីនា ឆ្នាំ២០២២)។

ពលរដ្ឋនៅទូទាំងប្រទេសចំនួន ៩១,៥២% បានទទួលវ៉ាក់សាំងយ៉ាងតិចមួយដំបូង (MOH ខែកុម្ភៈ ឆ្នាំ២០២២)។ សម្តេចនាយករដ្ឋមន្ត្រីនាពេលថ្មីៗនេះបានប្រកាសពីការពង្រីកការចាក់វ៉ាក់សាំងកូវីដ-១៩ ដល់កុមារអាយុ៣ឆ្នាំទៅអាយុក្រោម៥ឆ្នាំ។

តាមរបាយការណ៍វិភាគសង្ខេបឆ្នាំ២០២២ ចេញផ្សាយដើមខែកុម្ភៈ ឆ្នាំ២០២២ របស់ក្រសួងសេដ្ឋកិច្ច និងហិរញ្ញវត្ថុ បង្ហាញថា៖

- អត្រាអតិផរណា៖ ៣,៤% ឆ្នាំ២០២១ និងព្យាករ ២,៨% ឆ្នាំ២០២២
- GDP៖ +២,៤% ឆ្នាំ២០២១ និងព្យាករ +៤,៨% ឆ្នាំ២០២២
- GDP មនុស្សម្នាក់៖ ១.៧៣០ ដុល្លារ ឆ្នាំ២០២១ និងព្យាករ ១.៨៤២ ដុល្លារ ឆ្នាំ២០២២

ការកើនឡើងតម្លៃប្រេងសកលបានធ្វើឲ្យតម្លៃលក់រាយប្រេងនៅកម្ពុជាមានការកើនឡើង។ ក្នុងខែកុម្ភៈ ឆ្នាំ២០២២ ប្រេងសាំង (ធម្មតា) បានកើនឡើង ៨% បើធៀបនឹងខែមុន និង ៣៣% បើធៀបនឹងឆ្នាំមុន (ក្រសួងពាណិជ្ជកម្ម ខែកុម្ភៈ ឆ្នាំ២០២២)។



វិភាគនិន្នាការតម្លៃស្បៀងថ្នាក់ជាតិ
(មករា ២០២១ - កុម្ភៈ ២០២២)

តម្លៃកញ្ចប់ស្បៀងអាហារបង្ហាញនិន្នាការកើនឡើងថេរនៅក្នុងឆ្នាំ ២០២១ តែវាបានធ្លាក់ចុះតាំងពីខែដំបូងឆ្នាំ២០២២។ ខែកុម្ភៈ ឆ្នាំ ២០២២ វាមានតម្លៃ ១០០.៩២៩ រៀល/ម្នាក់/ខែ (-២,៤% ធៀបនឹងខែមុន និង-០,៣% បើធៀបឆ្នាំមុន)។

ក្នុងខែកុម្ភៈ ឆ្នាំ២០២២ តម្លៃស្បៀងអាហារសំខាន់ៗទាំង៦ ដែលបានតាមដាន លើកលែងសាច់ជ្រូក និងស៊ុតទា មាននិន្នាការថេរ/ធ្លាក់ចុះ ធៀបនឹងខែមុន។ ផ្ទុយទៅវិញ តម្លៃស្បៀងអាហារសំខាន់ៗភាគច្រើន (លើកលែងសាច់ជ្រូក) ទំនងជាមានតម្លៃថេរទៅតម្លៃខ្ពស់ជាងខែដដែលកាលពីឆ្នាំមុន។ បម្រែបម្រួលតម្លៃស្បៀងអាហារសំខាន់ៗក្នុងខែកុម្ភៈ ឆ្នាំ២០២២៖

- តម្លៃអង្ករចម្រុះ៖ +២,៥% ធៀបខែមុន តែ -៣,៦% ធៀបឆ្នាំមុន
- តម្លៃត្រកូន៖ -១៨,៧% ធៀបខែមុន តែ +១៧,១% ធៀបឆ្នាំមុន
- តម្លៃស៊ុតទា៖ +៥,១% ធៀបខែមុន និង +៤,៥% ធៀបឆ្នាំមុន
- តម្លៃត្រីផ្ទក់៖ -៣,១% ធៀបខែមុន តែ +៤,២% ធៀបឆ្នាំមុន
- តម្លៃសាច់ជ្រូក៖ +៧,៨% ធៀបខែមុន តែ -១២,៥% ធៀបឆ្នាំមុន
- តម្លៃប្រេងឆា៖ -០,៧% ធៀបខែមុន តែ +២៥,៦% ធៀបឆ្នាំមុន



បម្រែបម្រួលតម្លៃស្បៀងប្រចាំខែ
ថ្នាក់ក្រោមជាតិ (កុម្ភៈ ២០២២)

ក្នុងខែកុម្ភៈ ឆ្នាំ២០២២ តម្លៃមធ្យមលក់រាយស្បៀងអាហារសំខាន់ៗទាំង៦ (លើកលែងប្រេងឆា) នៅជនបទទាបជាងនៅទីប្រជុំជន។

ទិន្នាការបម្រែបម្រួលតម្លៃស្បៀងអាហារនៅក្នុងរយៈពេល១ខែ សម្រាប់ស្បៀងអាហារសំខាន់ៗ មានទិសដៅដូចគ្នារវាងផ្សារនៅជនបទ និងនៅទីប្រជុំជន។ តម្លៃសាច់ជ្រូក ស៊ុតទា និងអង្ករចម្រុះ បានកើនឡើងទាំងនៅជនបទ និងនៅទីប្រជុំជន។ តម្លៃត្រីផ្ទក់ ប្រេងឆា និងត្រកូន បានថយចុះទាំងនៅជនបទ និងនៅទីប្រជុំជន។

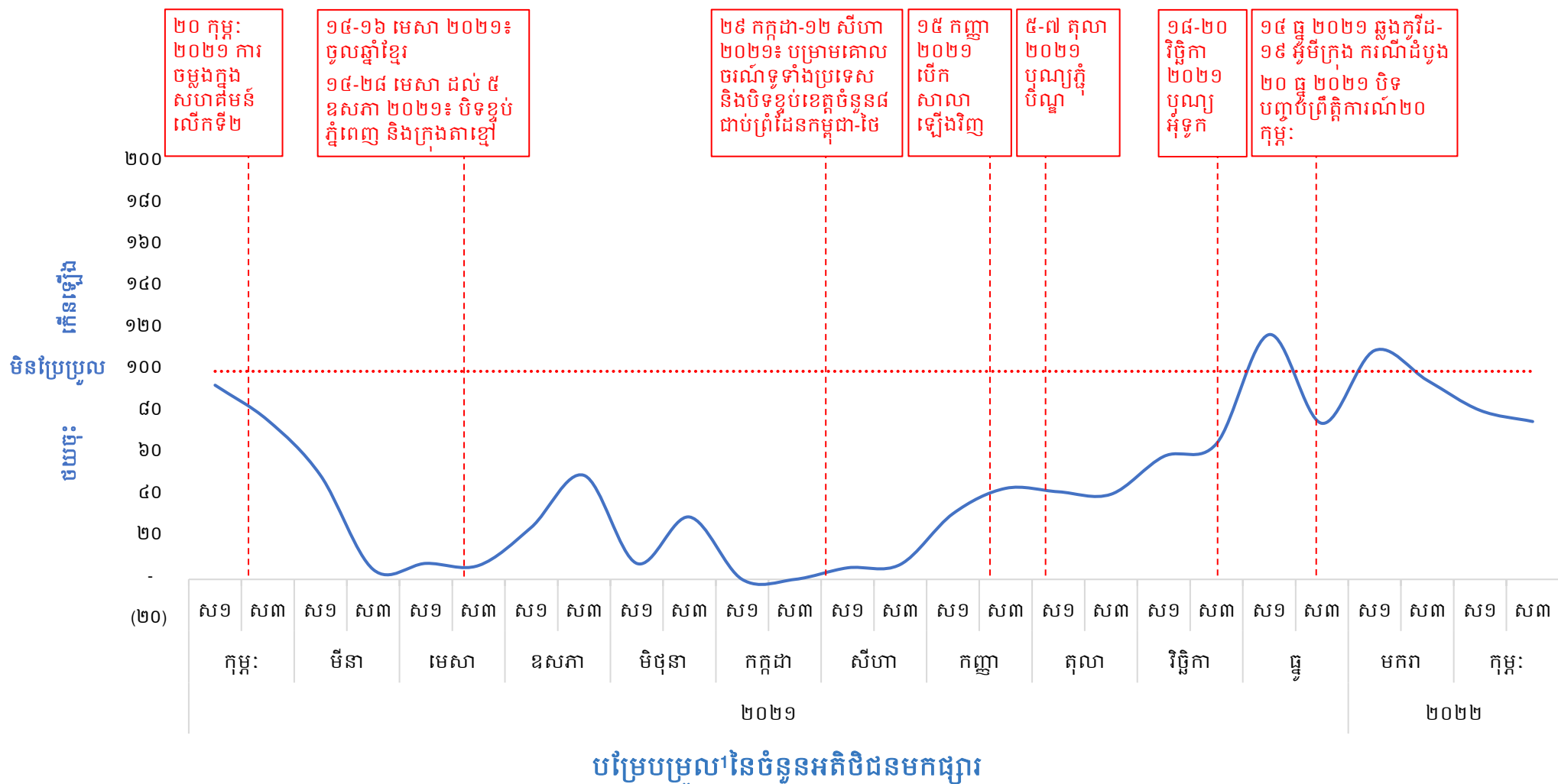
ស្បៀងអាហារសំខាន់ៗមួយចំនួន ដូចជា៖ អង្ករចម្រុះ ត្រីផ្ទក់ ស៊ុតទា និងប្រេងឆា ក្នុងខេត្តព្រៃវែង ខេត្តក្រចេះ ខេត្តរតនគិរី ខេត្តកោះកុង និងខេត្តបាត់ដំបង មានតម្លៃខ្ពស់ជាងគេបំផុត។

សន្និដ្ឋាន៖

ក្នុងខែកុម្ភៈ ឆ្នាំ២០២២ ផ្សារដែលបានតាមដានមានដំណើរការល្អជាទូទៅ បើទោះបីជាចំនួនអតិថិជនមកផ្សារបានថយចុះបង្ក ដែលទំនងជាទាក់ទងនឹងការកើនឡើងចំនួនអ្នកឆ្លងមេរោគកូវីដ-១៩ បម្រែបម្រួលថ្មីមួយក្រុង។ ក្នុងខែកុម្ភៈ ឆ្នាំ២០២២ តម្លៃកញ្ចប់ស្បៀងអាហារបានធ្លាក់ចុះបន្តិច ២,៤% បើធៀបនឹងខែមុន ដោយសារតែការធ្លាក់ចុះតម្លៃមធ្យមលក់រាយស្បៀងអាហារសំខាន់ៗក្នុងកញ្ចប់ស្បៀងភាគច្រើនបើធៀបនឹងខែមុន។ នៅប៉ុន្មានខែបន្ទាប់ ទិន្នាការតម្លៃស្បៀងទំនងជាកើនឡើងដោយសារតែការហាក់ឡើងនៃតម្លៃប្រេងសាំង រួមនឹងពិធីឆេងម៉េង (ហៅថា ថ្ងៃសំអាតផ្ទះ) ដែលប្រព្រឹត្តិទៅនៅចុងខែមីនា និងដើមខែមេសា និងការប្រារព្ធពិធីបុណ្យចូលឆ្នាំខ្មែរ ដែលធ្វើឲ្យមានការកើនឡើងនូវតម្រូវការស្បៀង។

ការដំណើរការរបស់ផ្សារ៖ ទិន្នាការអតិថិជន

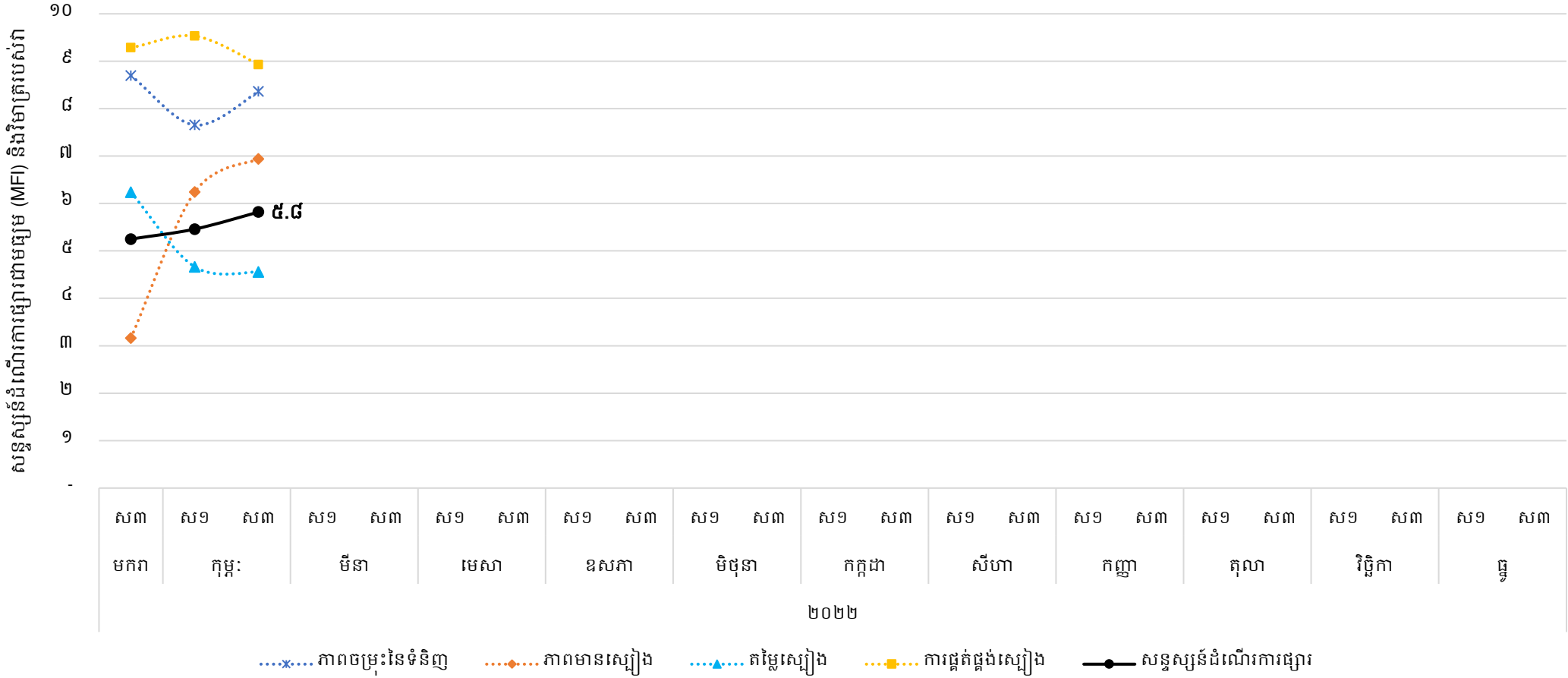
ប្រធានផ្សារ និងអ្នកលក់តាមបណ្តាផ្សារទាំង៤៥ ដែលបានតាមដានតម្លៃនៅក្នុងប្រទេសកម្ពុជាត្រូវបានសម្ភាសន៍ស្តីពីភាពចម្រុះនៃទំនិញ ភាពមានស្បៀង និងការផ្គត់ផ្គង់ស្បៀងអាហារនៅលើទីផ្សារ ភាពងាយស្រួលក្នុងការធ្វើដំណើរទៅផ្សារ និងចំនួនអតិថិជនទៅផ្សារនៅសប្តាហ៍ទី១ និងសប្តាហ៍ទី៣។ ចំនួនអតិថិជនទៅផ្សារបានធ្លាក់ចុះចាប់ពីចុងខែមករា ឆ្នាំ២០២២ ដល់ចុងខែកុម្ភៈ ឆ្នាំ២០២២ ។



តម្លៃលេខបង្ហាញពីបម្រែបម្រួលនៃចំនួនអតិថិជនត្រូវបានគណនាដោយប្រើសន្ទស្សន៍កំណើន/តំបាញ (diffusion index) ដើម្បីតាមដានពីការប្រែប្រួលអតិថិជនមកផ្សារក្នុងសេរីពេលវេលា។

ការដំណើរការរបស់ផ្សារ៖ ភាពចម្រុះនៃទំនិញ ភាពមានស្បៀង តម្លៃស្បៀង និងការផ្គត់ផ្គង់ស្បៀង¹

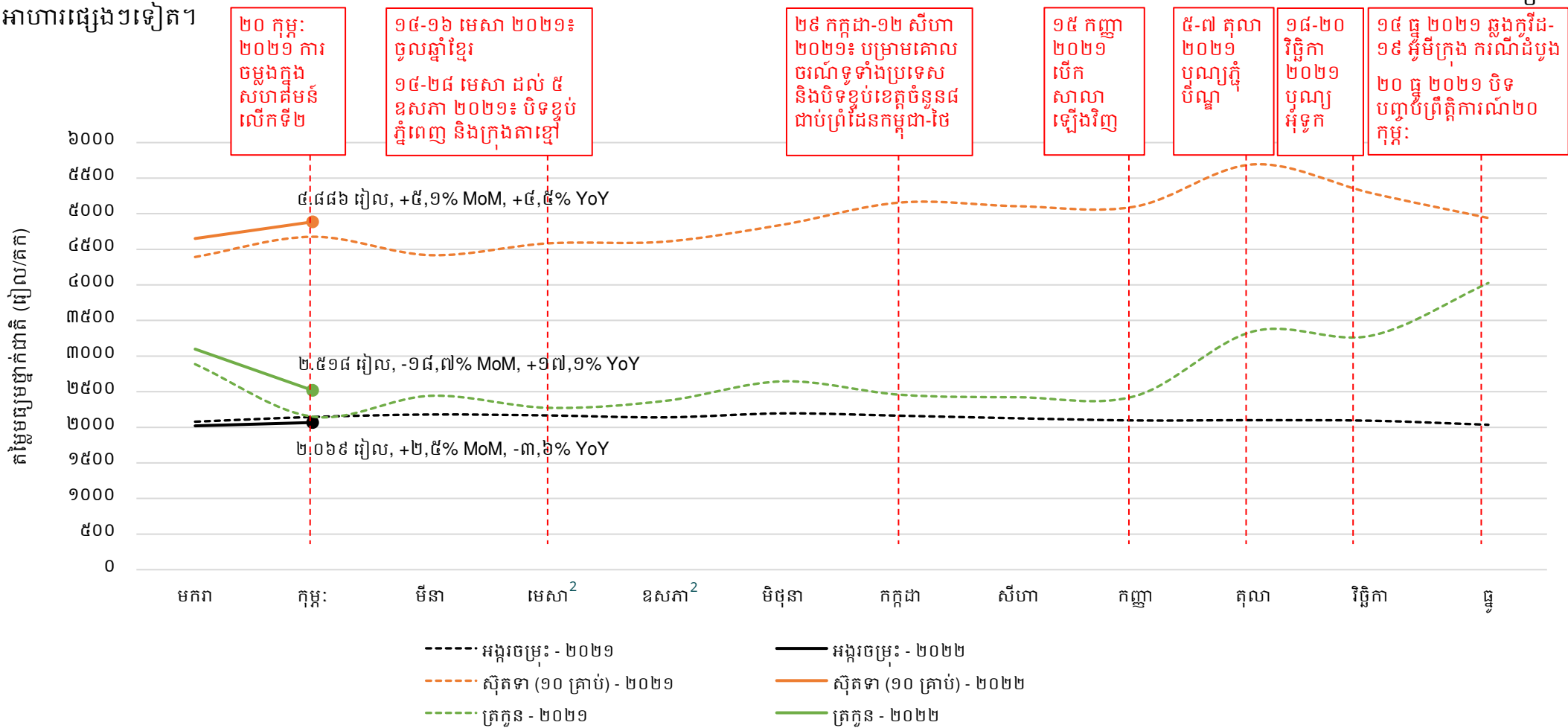
សន្ទស្សន៍ដំណើរការផ្សារ (MFI)¹ ត្រូវបានវាស់វែងដើម្បីស្វែងយល់ពីដំណើរការរបស់ផ្សារដែលបានតាមដាន ដោយផ្អែកលើភាពចម្រុះនៃទំនិញចាំបាច់ ភាពអាចរកបានជាក់ស្តែងនៃទំនិញក្នុងបរិមាណគ្រប់គ្រាន់ តម្លៃដែលអាចព្យាករបាន និងមានស្ថិរភាព និងភាពធន់នៃខ្សែច្រវាក់ផ្គត់ផ្គង់។ ពិន្ទុ MFI នៅចន្លោះពី០ ដល់១០ ដែលពិន្ទុកាន់តែខ្ពស់បង្ហាញពីដំណើរការកាន់តែល្អ។ ក្នុងសប្តាហ៍ទី៣ នៃខែកុម្ភៈ ឆ្នាំ២០២២ សន្ទស្សន៍ជាមធ្យមថ្នាក់ជាតិនៃ MFI គឺ ៥,៨ បង្ហាញថាផ្សារដែលបានតាមដានមានដំណើរការជាប្រក្រតី។ សន្ទស្សន៍ជារួមនៃ MFI មានភាពប្រសើរឡើងបង្អួចបើធៀបនឹងខែមុន។ ជាទូទៅ ផ្សារនានាបង្ហាញពីភាពចម្រុះនៃទំនិញចាំបាច់ខ្ពស់ ភាពមានស្បៀងគ្រប់គ្រាន់ និងភាពធន់ខ្លាំងនៃខ្សែច្រវាក់ផ្គត់ផ្គង់ក្នុងខែកុម្ភៈ ឆ្នាំ២០២២។ ទោះបីជាយ៉ាងណា តម្លៃស្បៀងនៅលើទីផ្សារទំនងជាមិនមានស្ថេរភាព និងមិនអាចព្យាករបាន ហើយមានប្រធានផ្សារ/អ្នកលក់ចំនួន ៤,០% បានរាយការណ៍ពីការកើនឡើងនៃតម្លៃស្បៀង ដែលចំនួននេះបានថយចុះបន្តិចបើធៀបនឹងខែមករា ឆ្នាំ២០២២ ដែលមាន ៥,០%។



¹ គណៈកម្មាធិការសន្ទស្សន៍ដំណើរការផ្សារ (MFI) ត្រូវបានវាស់វែងដើម្បីស្វែងយល់ពីដំណើរការរបស់ផ្សារដែលបានតាមដាន ដោយផ្អែកលើភាពចម្រុះនៃទំនិញចាំបាច់ ភាពអាចរកបានជាក់ស្តែងនៃទំនិញក្នុងបរិមាណគ្រប់គ្រាន់ តម្លៃដែលអាចព្យាករបាន និងមានស្ថិរភាព និងភាពធន់នៃខ្សែច្រវាក់ផ្គត់ផ្គង់។ ពិន្ទុ MFI នៅចន្លោះពី០ ដល់១០ ដែលពិន្ទុកាន់តែខ្ពស់បង្ហាញពីដំណើរការកាន់តែល្អ។ ក្នុងសប្តាហ៍ទី៣ នៃខែកុម្ភៈ ឆ្នាំ២០២២ សន្ទស្សន៍ជាមធ្យមថ្នាក់ជាតិនៃ MFI គឺ ៥,៨ បង្ហាញថាផ្សារដែលបានតាមដានមានដំណើរការជាប្រក្រតី។ សន្ទស្សន៍ជារួមនៃ MFI មានភាពប្រសើរឡើងបង្អួចបើធៀបនឹងខែមុន។ ជាទូទៅ ផ្សារនានាបង្ហាញពីភាពចម្រុះនៃទំនិញចាំបាច់ខ្ពស់ ភាពមានស្បៀងគ្រប់គ្រាន់ និងភាពធន់ខ្លាំងនៃខ្សែច្រវាក់ផ្គត់ផ្គង់ក្នុងខែកុម្ភៈ ឆ្នាំ២០២២។ ទោះបីជាយ៉ាងណា តម្លៃស្បៀងនៅលើទីផ្សារទំនងជាមិនមានស្ថេរភាព និងមិនអាចព្យាករបាន ហើយមានប្រធានផ្សារ/អ្នកលក់ចំនួន ៤,០% បានរាយការណ៍ពីការកើនឡើងនៃតម្លៃស្បៀង ដែលចំនួននេះបានថយចុះបន្តិចបើធៀបនឹងខែមករា ឆ្នាំ២០២២ ដែលមាន ៥,០%។

ថ្នាក់ជាតិ៖ និន្នាការតម្លៃអង្ករ ស៊ុតទា និងត្រកូន

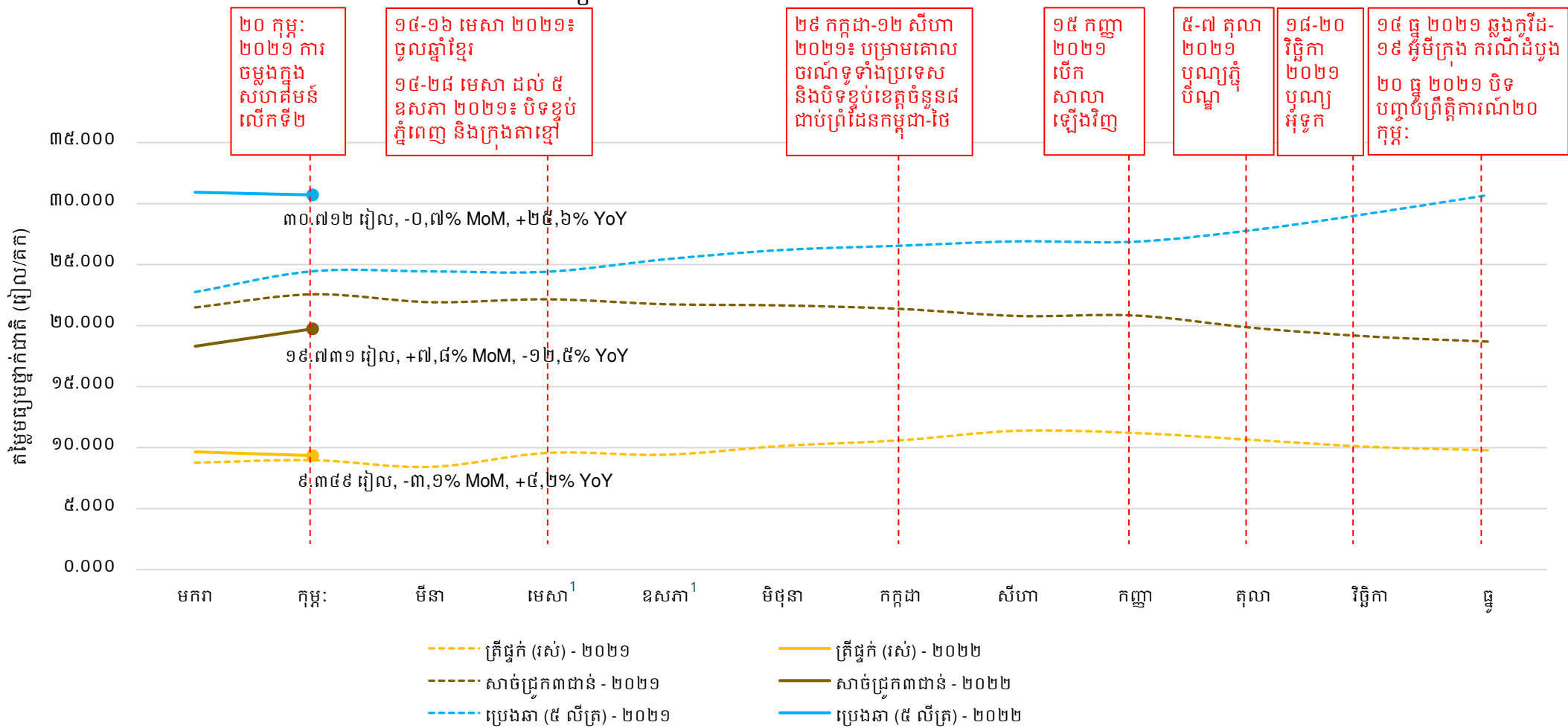
ជារួម តម្លៃមធ្យមលក់រាយថ្នាក់ជាតិស្បៀងអាហារ ដែលបានទទួលទានជាទូទៅចំនួន៣ ប្រភេទ (អង្ករចម្រុះ ស៊ុតទា ត្រកូន^១) មាននិន្នាការខុសគ្នាក្នុងឆ្នាំ២០២១៖ តម្លៃអង្ករចម្រុះមាននិន្នាការថយចុះ ខណៈតម្លៃស៊ុតទាមានទិន្នាការកើនឡើង ទោះជាវាបានធ្លាក់ចុះក្នុងខែវិច្ឆិកា និងខែធ្នូ ឆ្នាំ២០២១។ ដូចគ្នាដែរ តម្លៃត្រកូនមាននិន្នាការកើនឡើងរហូតដល់តម្លៃ ៤.០២៧ រៀល/គក ក្នុងខែធ្នូ ឆ្នាំ២០២១ មុនពេលធ្លាក់ចុះក្នុងខែមករា និងខែកុម្ភៈ ឆ្នាំ២០២២។ ក្នុងខែកុម្ភៈ ឆ្នាំ២០២២ តម្លៃមធ្យមលក់រាយអង្ករចម្រុះ និងស៊ុតទាបានកើនឡើង ខណៈតម្លៃត្រកូនបានថយចុះបើធៀបនឹងខែមករា ឆ្នាំ២០២២។ តម្លៃមធ្យមលក់រាយអង្ករចម្រុះ គឺ ២.០៦៩ រៀល/គក កើនឡើង ២,៥% ធៀបនឹងខែមុន តែថយចុះ ៣,៦% ធៀបខែដដែលកាលពីឆ្នាំមុន។ តម្លៃមធ្យមលក់រាយត្រកូន គឺ ២.៥១៨ រៀល/គក ទាបជាងខែមុន ១៨,៧% តែខ្ពស់ជាងខែដដែលកាលពីឆ្នាំមុន ១៧,១%។ តម្លៃមធ្យមលក់រាយស៊ុតទា គឺ ៤.៨៨៦ រៀល/១០គ្រាប់ គឺខ្ពស់ជាងខែមុន ៥,១% និងខ្ពស់ជាងខែដដែលកាលពីឆ្នាំមុន ៤,៥%។ សូមមើលឧបសម្ព័ន្ធទី១ និងទី២ សម្រាប់តម្លៃស្បៀងអាហារផ្សេងៗទៀត។



^១ ត្រកូនគឺបន្លែដែលត្រូវបានទទួលទានជាទូទៅនៅប្រទេសកម្ពុជា ហើយនិន្នាការតម្លៃរបស់វាមិនបង្ហាញពីការឡើងចុះតម្លៃបន្ថែមផ្សេងទៀតនៅក្នុងឧបសម្ព័ន្ធនោះទេ។
^២ ដោយសារការផ្សារត្រូវបានផ្អាកដំណើរការក្នុងកំឡុងពេលបិទខ្ទប់ ចាប់ពីពាក់កណ្តាលខែមេសា ឆ្នាំ២០២១ ទិន្នន័យតម្លៃស្បៀងនៅសប្តាហ៍ទី៣ ខែមេសា និងក្នុងខែឧសភា ឆ្នាំ២០២១ មិនអាចប្រមូលក្នុងផ្សារនៅរាជធានីភ្នំពេញ ខេត្តកណ្តាល និងខេត្តព្រះសីហនុ ។

ថ្នាក់ជាតិ៖ និន្នាការតម្លៃត្រីផ្ទុក សាច់ជ្រូក និងប្រេងឆា

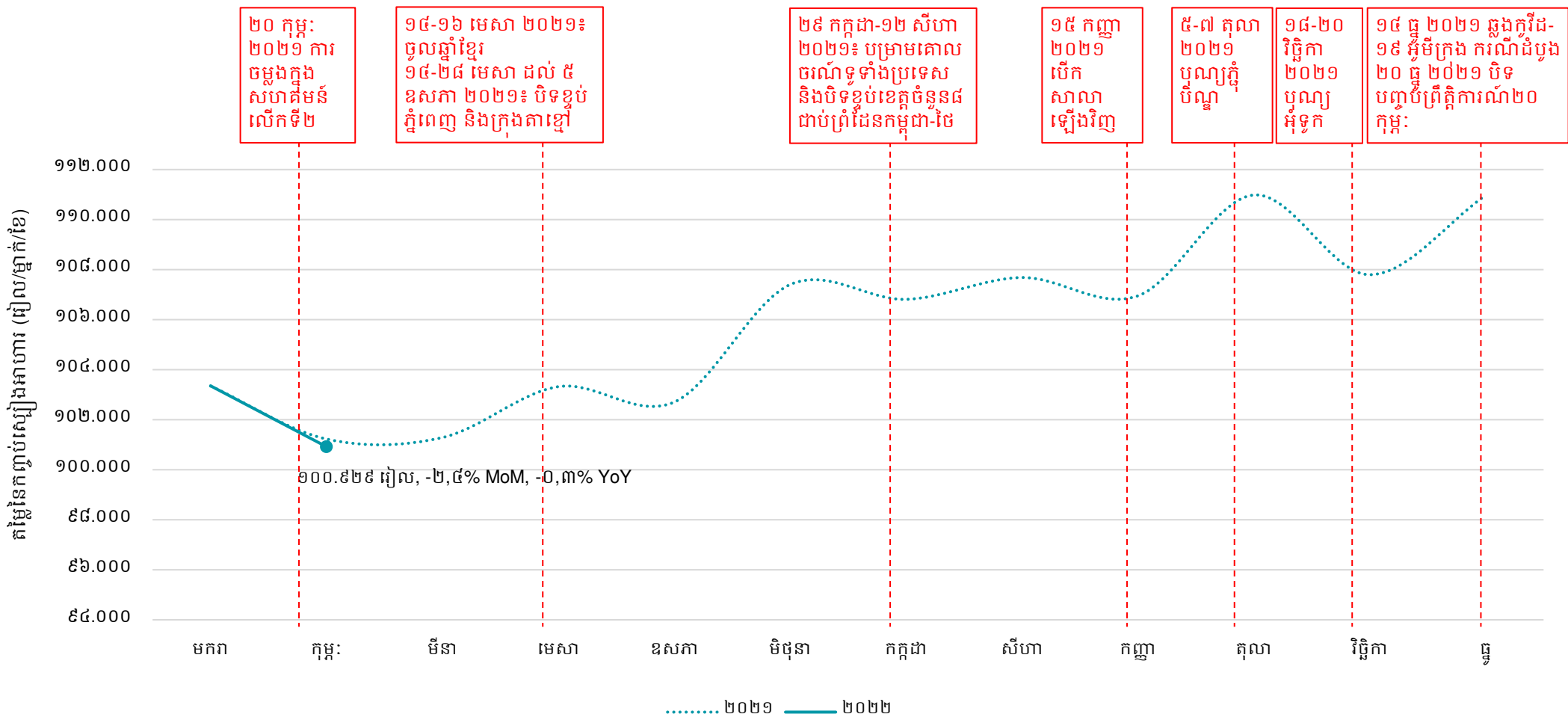
ជារួម តម្លៃមធ្យមលក់រាយថ្នាក់ជាតិស្បៀងអាហារ ដែលបានទទួលទានជាទូទៅចំនួន៣ ប្រភេទទៀតបង្ហាញនិន្នាការចម្រុះក្នុងឆ្នាំ២០២១៖ តម្លៃសាច់ជ្រូកមាននិន្នាការថយចុះ ខណៈសាច់ជ្រូកមាននិន្នាការធ្លាក់ចុះ ខណៈតម្លៃប្រេងឆាមាននិន្នាការកើនឡើង ហើយតម្លៃត្រីផ្ទុកក៏មាននិន្នាការកើនឡើងដែរ បើទោះជាវាបានធ្លាក់ចុះពីខែកញ្ញា ដល់ខែធ្នូ ឆ្នាំ២០២១។ ក្នុងខែកុម្ភៈ ឆ្នាំ២០២២ តម្លៃត្រីផ្ទុក និងប្រេងឆាបានថយចុះបន្តិច តែតម្លៃសាច់ជ្រូកបានកើនឡើងបន្តិច បើធៀបនឹងខែមុន ឆ្នាំ២០២២។ តម្លៃមធ្យមលក់រាយត្រី ផ្ទុក គឺ ៩.៣៤៩ រៀល/គក ថយចុះ ៣,១% ធៀបនឹងខែមុន តែកើនឡើង ៤,២% ធៀបខែដដែលកាលពីឆ្នាំមុន។ តម្លៃមធ្យមលក់រាយសាច់ជ្រូក គឺ ១៩.៧៣១ រៀល/គក ខ្ពស់ជាង ខែមុន ៧,៨% តែទាបជាងខែដដែលកាលពីឆ្នាំមុន ១២,៥%។ តម្លៃមធ្យមលក់រាយប្រេងឆា គឺ ៣០.៧១២ រៀល/៥លីត្រ គឺទាបជាងខែមុន ០,៧% តែខ្ពស់ជាងខែដដែលកាលពីឆ្នាំ មុន ២៥,៦%។ សូមមើលឧបសម្ព័ន្ធទី១ និងទី២ សម្រាប់តម្លៃស្បៀងអាហារផ្សេងៗទៀត។



¹ដោយសារផ្សារត្រូវបានផ្អាកដំណើរការក្នុងដំណើរការក្នុងខែមេសា ឆ្នាំ២០២១ ទិន្នន័យតម្លៃស្បៀងនៅសប្តាហ៍ទី៣ ខែមេសា និងក្នុងខែឧសភា ឆ្នាំ២០២១ មិនអាចប្រមូលក្នុងផ្សារនៅរាជធានីភ្នំពេញ ខេត្តកណ្តាល និងខេត្តព្រះសីហនុ ។

ថ្នាក់ជាតិ៖ តម្លៃនៃកញ្ចប់ស្បៀងអាហារ

តម្លៃនៃកញ្ចប់ស្បៀងអាហារ^១ ត្រូវបានគណនាដើម្បីជាជំនួយក្នុងការបកស្រាយពីផលប៉ះពាល់នៃការប្រែប្រួលតម្លៃស្បៀងប្រចាំខែទៅលើតម្លៃម្ហូបអាហារប្រកបដោយអាហារូបត្ថម្ភដែលបានទទួលទាននៅកម្ពុជា។ តម្លៃនៃកញ្ចប់ស្បៀងអាហារជាមធ្យមមាននិរន្តរភាពកើនឡើងក្នុងឆ្នាំ២០២១ ដោយតម្លៃបានហាក់ឡើង២ដង - ក្នុងខែតុលា និងខែធ្នូ ឆ្នាំ២០២១ ដល់តម្លៃប្រមាណ ១១០.៩០០ រៀល/ម្នាក់/ខែ មុនពេលដែលវាធ្លាក់ចុះក្នុងខែមករា និងខែកុម្ភៈ ឆ្នាំ២០២២។ **ក្នុងខែកុម្ភៈ ឆ្នាំ២០២២ តម្លៃមធ្យមនៃកញ្ចប់ស្បៀងអាហារគឺ ១០០.៩២៩ រៀល/ម្នាក់/ខែ ប្រហែល ២៤,៦ ដុល្លារ (២៤,០ ដុល្លារ នៅជនបទ និង ២៥,១ ដុល្លារ នៅទីប្រជុំជន) ដោយទាបជាងខែមុខ ២,៤% និងទាបជាងខែដដែលកាលពីឆ្នាំមុន ០,៣%។ សូមមើលឧបសម្ព័ន្ធទី៣ ស្តីពីវិធីសាស្ត្រ។**



២០ កុម្ភៈ ២០២១ ការចម្លងក្នុងសហគមន៍លើកទី២

១៤-១៦ មេសា ២០២១៖ ចូលឆ្នាំខ្មែរ ១៤-២៨ មេសា ដល់ ៥ ឧសភា ២០២១៖ បិទខ្ទប់ភ្នំពេញ និងក្រុងតាខ្មៅ

២៩ កក្កដា-១២ សីហា ២០២១៖ បម្រាមគោលចរាចរណ៍ទូទាំងប្រទេស និងបិទខ្ទប់ខេត្តចំនួន៨ ជាប់ព្រំដែនកម្ពុជា-ថៃ

១៥ កញ្ញា ២០២១ បើកសាលាឡើងវិញ

៥-៧ តុលា ២០២១ បូណ្យភ្នំបីណ្ណា

១៨-២០ វិច្ឆិកា ២០២១ បូណ្យអុំទូក

១៤ ធ្នូ ២០២១ ឆ្លងកូវីដ-១៩ អ៊ីមីក្រង់ ករណីដំបូង ២០ ធ្នូ ២០២១ បិទបញ្ចប់ព្រឹត្តិការណ៍២០ កុម្ភៈ

^១ កញ្ចប់ស្បៀងអាហារមានបញ្ចូលនូវស្បៀងអាហារសំខាន់ៗ រួមមាន អង្ករចម្រុះ ត្រីជ្រូក សាច់ជ្រូក ស៊ូតទា ប្រេងឆា ដំឡូងជា និងត្រកួន ដែលផ្តល់ថាមពលអប្បបរមាចាំបាច់ចំនួន ១.៩៣៧ កាឡូរី សម្រាប់មនុស្សម្នាក់ក្នុងមួយថ្ងៃ។ តម្រូវការថាមពលអប្បបរមាត្រូវបានដកស្រង់ចេញពីការសិក្សាពិភពលោកអប្បបរមា (MEB) នៅប្រទេសកម្ពុជា។ សូមមើលឧបសម្ព័ន្ធទី៣ សម្រាប់ព័ត៌មានពីវិធីសាស្ត្រ។

ថ្នាក់ក្រោមជាតិ៖ ភាពខុសគ្នា និងបម្រែបម្រួលនៃតម្លៃនៅជនបទ និងទីប្រជុំជន

នៅខែកុម្ភៈ ឆ្នាំ២០២២ តម្លៃមធ្យមលក់រាយស្បៀងអាហារទាំង៦ ដែលបរិភោគជាទូទៅ នៅជនបទ ទាបជាងទីប្រជុំជន លើកលែងប្រេងឆា (តារាង១)។ ចន្លោះខែមករា ឆ្នាំ២០២២ និងខែកុម្ភៈ ឆ្នាំ២០២២ បម្រែបម្រួលតម្លៃមធ្យមលក់រាយស្បៀង សំខាន់ៗ នៅជនបទ និងទីប្រជុំជន មានទិសដៅដូចគ្នា។ តម្លៃមធ្យមលក់រាយសាច់ជ្រូកកើនឡើង ៦,៥% នៅជនបទ និង ៨,៧% នៅទីប្រជុំជន បើធៀបនឹងខែមុន។ តម្លៃមធ្យមលក់រាយស៊ីតទា កើនឡើង ៤,៧% នៅជនបទ និង ៤,៨% នៅទីប្រជុំជន បើធៀបនឹងខែមុន។ តម្លៃមធ្យមលក់រាយអង្ករចម្រុះ កើនឡើង ០,៦% នៅជនបទ និង ៣,៥% នៅទីប្រជុំជន បើធៀបនឹងខែមុន។ ផ្ទុយមកវិញ តម្លៃត្រីផ្ទុក ថយចុះ ០,៨% នៅជនបទ និង ៣,៤% នៅទីប្រជុំជន បើធៀបនឹងខែមុន។ តម្លៃមធ្យមលក់រាយប្រេងឆាថយចុះ ១,២% នៅជនបទ និង ០,២% នៅទីប្រជុំជន បើធៀបនឹងខែមុន។ តម្លៃមធ្យមលក់រាយត្រកូនថយចុះ ១៣,១% នៅជនបទ និង ២១,១% នៅទីប្រជុំជន បើធៀបនឹងខែមុន។

តារាង១៖ តម្លៃលក់រាយ (រៀល) នៅជនបទ និងទីប្រជុំជន

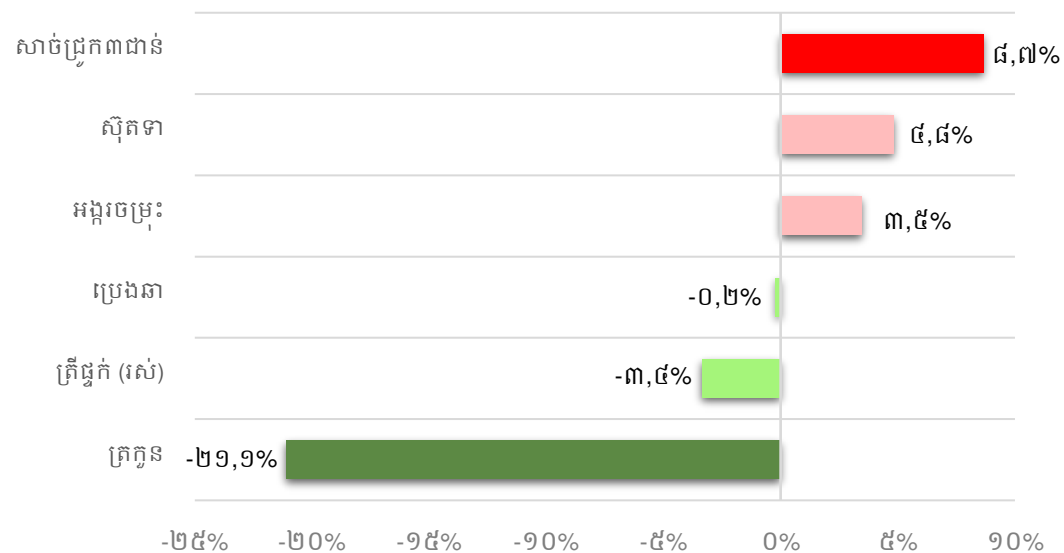
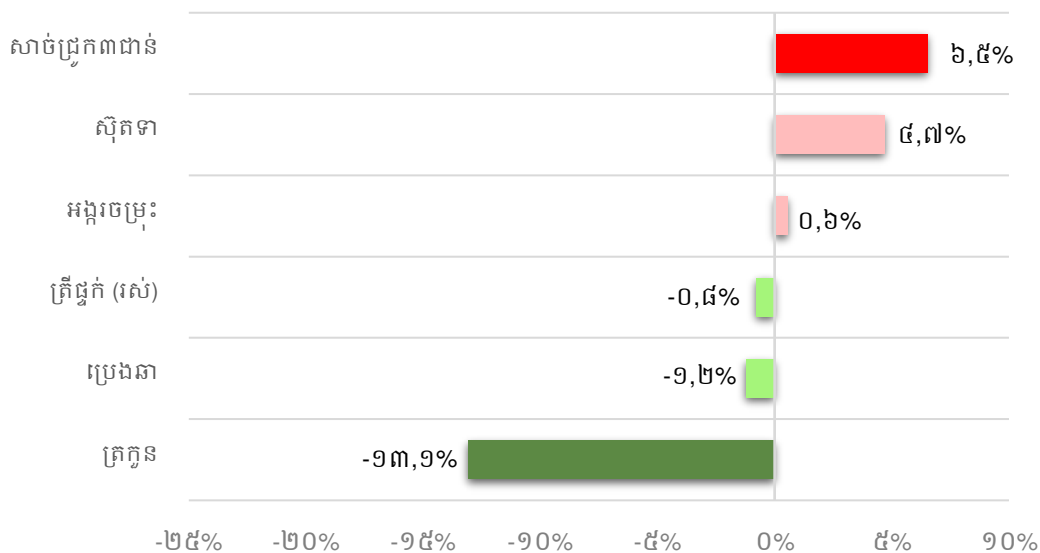
	ទីប្រជុំជន	ជនបទ
អង្ករ (គក)	២.១០០	២.០១៦
ត្រីផ្ទុក (រស់) (គក)	៩.៥៥៦	៩.១០៧
សាច់ជ្រូក (គក)	២០.០១០	១៩.៣៧០
ស៊ីតទា (១០គ្រាប់)	៥.០៨៧	៤.៦៨៦
ប្រេងឆា (៥លីត្រ)	៣០.៣៥០	៣១.៣៥៧
ត្រកូន (គក)	២.៥៦៧	២.៤៦៧

បម្រែបម្រួលប្រចាំខែ (%) នៃតម្លៃលក់រាយស្បៀងអាហារសំខាន់ៗ

ខែមករា ឆ្នាំ២០២២ និង ខែកុម្ភៈ ឆ្នាំ២០២២

ជនបទ

ទីប្រជុំជន



សម្គាល់៖ ទិន្នន័យនេះទទួលបានពីផ្សារចំនួន៤៥។ សូមមើលផ្នែកវិធីសាស្ត្រសម្រាប់ព័ត៌មានលម្អិត។

ថ្នាក់ក្រោមជាតិ៖ បម្រែបម្រួលតម្លៃអង្ករចម្រុះ និងស៊ុតទា

នៅខែកុម្ភៈ ឆ្នាំ២០២២ តម្លៃមធ្យមលក់រាយអង្ករចម្រុះនៅទូទាំងប្រទេស គឺ ២.០៦៩ រៀល ក្នុងមួយគីឡូក្រាម។ តម្លៃអង្ករចម្រុះមានការប្រែប្រួលទៅតាមទីផ្សារ និងខេត្ត ដោយតម្លៃលក់រាយខ្ពស់ជាងគេបំផុត គឺ ២.៥០០ រៀល ស្ថិតនៅផ្សារព្រៃវែង ខេត្ត ព្រៃវែង គឺខ្ពស់ជាងតម្លៃមធ្យមថ្នាក់ជាតិ ២០,៩%។ តម្លៃលក់រាយទាបជាងគេបំផុត គឺ ១.៦៥០ រៀល ស្ថិតនៅផ្សារស្វង ខេត្តត្បូងឃ្មុំ គឺទាបជាងតម្លៃមធ្យមថ្នាក់ជាតិ ២០,២%។ បម្រែបម្រួលតម្លៃក្នុងផ្សារផ្សេងទៀតមានបង្ហាញនៅលើផែនទីខាងក្រោម។

នៅខែកុម្ភៈ ឆ្នាំ២០២២ តម្លៃមធ្យមលក់រាយស៊ុតទានៅទូទាំងប្រទេស គឺ ៤.៨៨៦ រៀល ក្នុង១០គ្រាប់។ តម្លៃស៊ុតទាក៏មានការប្រែប្រួលទៅតាមទីផ្សារ និងខេត្តដែរ ដោយតម្លៃ ខ្ពស់ជាងគេបំផុត គឺ ៦.០០០ រៀល ស្ថិតនៅផ្សារសាមគ្គី ខេត្តក្រចេះ និងផ្សារបានលុង ខេត្តរតនគិរី (២២,៨% ខ្ពស់ជាងតម្លៃមធ្យមថ្នាក់ជាតិ)។ តម្លៃទាបជាងគេបំផុត (៤.០០០ រៀល) ស្ថិតនៅផ្សារភ្នំស្រុក ខេត្តបន្ទាយមានជ័យ និងផ្សារឈើកាច់ ខេត្តព្រៃវែង (១៨,១% ទាបជាងតម្លៃមធ្យមថ្នាក់ជាតិ)។ បម្រែបម្រួលតម្លៃក្នុងផ្សារផ្សេងទៀតមានបង្ហាញនៅលើ ផែនទីខាងក្រោម។

តម្លៃលក់រាយអង្ករចម្រុះ តាមបណ្តាខេត្ត ធៀបនឹងតម្លៃ មធ្យមថ្នាក់ជាតិ (ខែកុម្ភៈ ឆ្នាំ២០២២)

តម្លៃលក់រាយស៊ុតទា តាមបណ្តាខេត្ត ធៀបនឹងតម្លៃ មធ្យមថ្នាក់ជាតិ (ខែកុម្ភៈ ឆ្នាំ២០២២)

