

ព្រះរាជាណាចក្រកម្ពុជា  
ជាតិ សាសនា ព្រះមហាក្សត្រ



អគ្គនាយកដ្ឋានកសិកម្ម

គម្រោងជំរុញផលិតកម្មស្បៀង

# ខ្សែសង្វាក់ផលិតកម្ម ដំណាំប្រេងស្រស់កម្ពុជា



កត្តាប្រឈមក្នុងផលិតកម្ម

គម្រោងជំរុញផលិតកម្មស្បៀង

Boosting Food Production Program

រៀបចំដោយ: ការិយាល័យគ្រប់គ្រងគម្រោង (PMO)

ទម្រង់: របាយការណ៍ប្រចាំឆ្នាំ

ឆ្នាំ២០១៧

## **សង្ខេបរបាយការណ៍**

ដំណាំម្រេច ត្រូវបានដាំដុះនៅតាមបណ្តាខេត្តជាច្រើន ដោយមកដល់ឆ្នាំ ២០១៧ នេះ ម្រេចត្រូវបានដាំដុះនៅក្នុងបណ្តា ខេត្តចំនួន ១៩ ដោយនៅឆ្នាំ ២០១៦ ផ្ទៃដីដាំដុះម្រេច មាន ចំនួន ៦១២៤ ហិកតា គឺមានការកើនឡើងប្រមាណជិត ២០០០ហិកតា បើធៀបទៅនឹងឆ្នាំ ២០១៥ ដែលមានតែ ៤៦៤៥ ហិកតាតែប៉ុណ្ណោះ។ ទោះបីជាការដាំដុះដំណាំម្រេច មានការរីកចំរើនគួរឱ្យកត់ សំគាល់ ក៏បញ្ហាប្រឈមមួយចំនួនបានកើតមានឡើងដល់អ្នកពាក់ព័ន្ធទាំងអស់ក្នុងខ្សែសង្វាក់ផលិតកម្ម ដែលទាមទារនូវការសិក្សាស្វែងយល់ឱ្យបានស៊ីជម្រៅ។

ការសិក្សានេះ មានគោលបំណងកំណត់ពីតម្រូវការបច្ចេកទេសរបស់អ្នកពាក់ព័ន្ធក្នុងខ្សែសង្វាក់ ផលិតកម្ម និងកំណត់ពីតម្រូវការបច្ចេកទេសរបស់អ្នកពាក់ព័ន្ធក្នុងខ្សែសង្វាក់ផលិតកម្ម ដើម្បីឱ្យស្ថាប័ន ជំនាញ អាចជួយអន្តរាគមន៍បានប្រកបដោយប្រសិទ្ធភាព។

ការសិក្សាបានជួបសម្ភាសន៍កសិករចំនួន ២៥០គ្រួសារ ក្នុងខេត្តចំនួន៣ គឺ ខេត្តរតនគិរី កំពត និងមណ្ឌលគិរី។ ក្រៅពីជួបសម្ភាសន៍កសិករ ឈ្មួញកណ្តាលដែលប្រមូលម្រេចពីប្រជាកសិករ ក៏ត្រូវ បានជួបសួរព័ត៌មានផងដែរ។ ជាងនេះទៀត ការពិភាក្សាជាក្រុមជាមួយកសិករ ក៏ត្រូវបានធ្វើឡើង ដើម្បីស្វែងយល់ពីបញ្ហាដែលកសិករជួបប្រទះ។

ក្នុងការវិនិយោគលើផលិតកម្មដំណាំម្រេចរបស់កសិករដែលបានជួបសម្ភាសន៍ គឺមានតែកសិករ ០,៤ភាគរយប៉ុណ្ណោះ ដែលបានប្រើប្រាស់ទុនគ្រួសារទាំងអស់ សម្រាប់ផលិតកម្មដំណាំម្រេច ចំពោះ កសិករប្រមាណជា ៦២,៨ភាគរយផ្សេងទៀត គឺបានខ្ចីទុនពីប្រភពផ្សេងៗ រួមជាមួយទុនគ្រួសារ សម្រាប់ចំណាយផលិតកម្ម។ ដោយឡែកមានកសិករប្រមាណ ៣៦,៨ភាគរយ បានប្រើឥណទានសុទ្ធ ពីមីក្រូហិរញ្ញវត្ថុ ឬធនាគារ។

ពូជម្រេចបាយ ត្រូវបានកសិករនិយមដាំដុះជាងគេ ជាពិសេសប្រជាកសិករដែលបានសម្ភាសន៍ ក្នុងខេត្តកំពត ដែលផលិតម្រេចសរីរាង្គបានដាំដុះម្រេចបាយទាំងអស់។ ក្រៅពីពូជ ម្រេចបាយ ប្រជាកសិករក្នុងខេត្តផ្សេងក៏ដាំដុះពូជម្រេចឥណ្ឌា និងម្រេចម៉ាឡេស៊ីផងដែរ។ ជាមធ្យមកសិករទាំង នោះបានដាំដុះដំណាំម្រេច ចំនួន ១៣០៩ជន្លង់/គ្រួសារ លើផ្ទៃដីមធ្យម ប្រមាណ ១,១៨ ហិកតា ដែលផ្ទៃដីតូចបំផុតមានទំហំ ០,០៦ហិកតា និងកសិករដែលមានផ្ទៃដីធំបំផុត គឺទំហំ ៨០ហិកតា ក្នុង ខេត្តមណ្ឌលគិរី។ កសិករដាំម្រេចទាំងអស់ ប្រើប្រាស់ជន្លង់ឈើសម្រាប់ដាំដុះម្រេច។

ជាមធ្យមកសិករដែលជួបសម្ភាសន៍នេះ មានម្រេចដែលអាចប្រមូលផលបានចំនួន ៧៦៨,៣ ជន្លង់ក្នុងមួយគ្រួសារ ដែលទទួលបានបរិមាណផលជាមធ្យម ១.៦៥៣,៩គ.ក្រ (ម្រេចហាលស្ងួត)

ក្នុងមួយគ្រួសារ។ ដោយផ្អែកលើទិន្នន័យផលមធ្យមដែលកសិករទទួលបាននេះ កសិករដាំម្រេចអាចទទួលបានប្រាក់ចំណូល សរុបជាមធ្យមប្រមាណ ២៩.០០០.០០០ រៀល ក្នុងមួយគ្រួសារ (ផ្អែកលើតម្លៃម្រេចដែលលក់បាននាឆ្នាំកន្លងមក)។ នេះដោយសារតម្លៃម្រេចបានធ្លាក់ថ្លៃ។ បរិមាណផលម្រេចដែលប្រជាកសិករទទួលបានអាចប្រែប្រួលទៅតាមការថែទាំ ក៏ដូចជាអាយុរបស់ម្រេចផងដែរ ខណៈពេលដែលតម្លៃម្រេច អាចមានការប្រែប្រួលខុសគ្នា ជាពិសេសដូចជាម្រេចក្នុងខេត្តកំពត មានតម្លៃថ្លៃជាងម្រេចនៅខេត្តផ្សេង ដោយសារថាម្រេច នៅខេត្តកំពត ជាប្រភេទម្រេចមួយដែលត្រូវបានទទួលស្គាល់ថាជាផលិតផលសំគាល់ភូមិសាស្ត្រ។

នៅពេលដែលគេអាចប្រមូលផលម្រេចបាន ការចំណាយច្រើនបំផុតទីមួយ គឺកម្លាំងពលកម្មក្នុងការប្រមូលផលដែលមានប្រមាណ ៨,៦ភាគរយនៃចំណាយសរុប។ ចំណែកចំណាយធំទីពីរ គឺការចំណាយទៅលើជីធម្មជាតិ ដែលមានប្រមាណ ៦,៥ភាគរយនៃចំណាយសរុប។ កសិករលក់ម្រេចជាផលិតផលម្រេចស្ងួត។ ទីផ្សារម្រេច ក្នុងខេត្តដែលបានសិក្សាមានទំហំតូច ដូចនេះម្រេចស្ទើរតែទាំងអស់ត្រូវបាននាំចេញទៅលក់នៅទីផ្សារក្រៅប្រទេស ជាពិសេសលក់ទៅឱ្យរៀនណាមសម្រាប់លក់បន្ត។ ការលក់ម្រេច នៅក្នុងខេត្តកំពត ត្រូវបានបែងចែកទៅគុណភាពម្រេច រួមមានម្រេចខ្មៅ ម្រេចស និងម្រេចក្រហម។

ស្ថានភាពប្រហាក់ប្រហែលនឹងផលិតកម្មដំណាំដទៃទៀតដែរ ការដាំដុះដំណាំម្រេចរបស់ប្រជាកសិករ តែងតែជួបប្រទះនូវបញ្ហាប្រឈមមួយចំនួន ដែលក្នុងនោះបញ្ហាចម្បងជាងគេ និងកើតមានគ្រប់ទីកន្លែង ក្នុងព្រះរាជាណាចក្រកម្ពុជា គឺការធ្លាក់ចុះនូវតម្លៃម្រេច។ ក្រៅពីនេះកសិករក៏ជួបប្រទះនូវកង្វះខាតផ្នែកបច្ចេកទេសក្នុងការដាំដុះ និងថែទាំផងដែរ។

ដើម្បីចូលរួមលើស្វ័យកម្រិតជីវភាពរបស់ប្រជាកសិករដាំដុះម្រេច និងអ្នកពាក់ព័ន្ធក្នុងរយកចិត្តទុកដាក់លើចំណុចមួយចំនួនរួមមាន៖ ១) ស្វែងរកទីផ្សារថ្មីៗបន្ថែមទៀត គឺជាការចាំបាច់និងបន្ទាន់បំផុត ដោយសារម្រេចថ្មីជាច្រើនបានកំពុងដាំដុះនិងមិនទាន់ប្រមូលផលនៅឡើយ ២) ការចងក្រងក្រុមប្រជាកសិករដាំម្រេច ជាសហគមន៍ដាំម្រេចនៅតំបន់ដែលមិនទាន់មានសហគមន៍ អាចជាកត្តាមួយជួយជំរុញដល់ការអភិវឌ្ឍដំណាំម្រេចទាំងការផ្តល់បច្ចេកវិជ្ជាថ្មីៗ ការស្វែងរកទីផ្សារ ក៏ដូចជាការកាត់បន្ថយចំណាយលើធាតុចូលកសិកម្មមួយចំនួនដូចជា ការទិញធាតុចូលបានថោកជាងទិញរាយ និងការដឹកជញ្ជូនបានច្រើន។ល។ ៣) រៀបចំយន្តការផ្លាស់ប្តូរបទពិសោធន៍ ក៏ដូចជាបច្ចេកទេសថ្មីៗរវាងប្រជាកសិករជាមួយស្ថាប័នជំនាញមានសារៈសំខាន់ណាស់ ដើម្បីឱ្យកសិករមានទំនុកចិត្ត និងគ្រប់គ្រងសភាពការណ៍បានទាន់ពេលវេលាមុនពេលដែលបញ្ហាទាំងនោះរីករាលដាលកាន់តែធំឡើង។

## មាតិកា

សង្ខេបរបាយការណ៍	
បញ្ជីតារាង	
បញ្ជីក្រាហ្វិក	
បញ្ជីរូបភាព	
១. សេចក្តីផ្តើម .....	1
១.១ ប្រវត្តិនៃគម្រោង .....	1
១.២ គោលបំណងនៃការសិក្សា .....	2
២. វិធីសាស្ត្រសិក្សា និងស្រាវជ្រាវ.....	2
២.១ ទីកន្លែងនៃការសិក្សា .....	2
២.២ ទំហំនៃការសិក្សា.....	3
២.៣ ការជ្រើសរើសសំណាក .....	3
២.៤ ការប្រមូលទិន្នន័យ .....	3
២.៥ ការវិភាគទិន្នន័យ.....	5
៣. សំយោគឯកសារ.....	5
៣.១ លក្ខណៈទូទៅនៃដំណាំម្រេច .....	5
៣.២ ប្រវត្តិនៃដំណាំម្រេចនៅប្រទេសកម្ពុជា .....	9
៣.៣ ស្ថានភាពទូទៅនៃផលិតកម្មដំណាំម្រេចនៅកម្ពុជា .....	9
៣.៤ បញ្ហាប្រឈមនានាក្នុងផលិតកម្មម្រេចនៅកម្ពុជា .....	12
៤. លទ្ធផលនៃការសិក្សា និងពិភាក្សា.....	13
៤.១ ព័ត៌មានទូទៅរបស់អ្នកឆ្លើយតបក្នុងការសិក្សា .....	13
៤.២ ការដាំដុះ និងការប្រមូលផល .....	16
៤.៣ ទីផ្សារម្រេច .....	21
៤.៤ ខ្សែសង្វាក់ទីផ្សារម្រេច .....	21
៤.៤.១ អ្នកផ្គត់ផ្គង់ធាតុចូល .....	21
៤.៤.២ អ្នកផលិត (កសិករដាំដុះម្រេច) .....	22
៤.៤.៣ អ្នកទិញ និងនាំចេញ.....	23
៤.៥ បញ្ហាប្រឈម .....	24
៤.៦ ការពិភាក្សា .....	28
៥. សន្និដ្ឋាន និងអនុសាសន៍ .....	29
ឯកសារយោង .....	33



## មញ្ជីតារាង

តារាងទី១៖ ប្រទេសដែលផលិតម្រេចធំៗជាងគេលើពិភពលោក.....	9
តារាងទី២៖ ផលិតកម្មម្រេចក្នុងខេត្តនីមួយៗនៃប្រទេសកម្ពុជាពីឆ្នាំ ២០១២ ដល់ ២០១៤.....	11
តារាងទី៣៖ ផលិតកម្មម្រេចក្នុងខេត្តនីមួយៗនៃប្រទេសកម្ពុជាឆ្នាំ២០១៦.....	12
តារាងទី៤៖ ចំនួនគ្រួសារដែលបានជួបសម្ភាសន៍ក្នុងខេត្តនីមួយៗ.....	14
តារាងទី៥៖ ប្រភេទពូជម្រេចដែលកសិករបានដាំដុះនៅក្នុងខេត្តទាំង ៣.....	17
តារាងទី៦៖ ប្រតិទិនរដូវកាលនៃការដាំដុះ និងការប្រមូលផលម្រេច.....	17
តារាងទី៧៖ ការចំណាយសំខាន់ៗក្នុងផលិតកម្មម្រេច (មួយហិកតា).....	20
តារាងទី៨៖ បញ្ហាប្រឈមដែលកសិករដាំដុះដំណាំម្រេចជួបប្រទះ និងសំណូមពរ.....	24

## មញ្ជីក្រាហ្វិក

ក្រាហ្វិកទី១៖ ការបែងចែកភេទអ្នកបានជួបសម្ភាសន៍.....	13
ក្រាហ្វិកទី២៖ កម្រិតសិក្សារបស់កសិករដែលបានសម្ភាសន៍.....	15
ក្រាហ្វិកទី៣៖ ការតាំងទីលំនៅរបស់កសិករដែលបានជួបសម្ភាសន៍.....	16
ក្រាហ្វិកទី៤៖ ស្ថានភាពទុនផលិតកម្មដំណាំម្រេចរបស់កសិករដែលបានជួបសម្ភាសន៍.....	18
ក្រាហ្វិកទី៥៖ រយៈពេលអនុវត្តផលិតកម្មដំណាំម្រេចរបស់កសិករដែលបានជួបសម្ភាសន៍.....	19

## មញ្ជីរូបភាព

រូបភាពទី១៖ ផែនទីបង្ហាញពីទីតាំងសិក្សាក្នុងខេត្តគោលដៅទាំងបី.....	2
រូបភាពទី២៖ ការជួបសម្ភាសន៍តាមគ្រួសារ និងការពិភាក្សាជាក្រុម.....	4
រូបភាពទី៣៖ ដើមម្រេច និងផ្លែរបស់វា.....	6
រូបភាពទី៤៖ ថ្នាំដែលដាក់លក់នៅតាមទីផ្សារ.....	22
រូបភាពទី៥៖ ខ្សែសង្វាក់នៃការផលិត និងទិញលក់ម្រេចក្នុងខេត្តកំពត.....	23
រូបភាពទី៦៖ ខ្សែសង្វាក់នៃការផលិតនិងទិញលក់ម្រេចក្នុងខេត្តរតនគិរី និងខេត្តមណ្ឌលគិរី.....	23

# ១. សេចក្តីផ្តើម

## ១.១ ប្រវត្តិនៃគម្រោង

វិស័យកសិកម្ម មិនត្រឹមតែបានចូលរួមចំណែកដល់កំណើនសេដ្ឋកិច្ចជាតិតែប៉ុណ្ណោះទេ តែថែមទាំងបានចូលរួមចំណែកយ៉ាងធំធេងដល់សង្គមជាតិទាំងមូល ក៏ដូចជាការចូលរួមចំណែកកាត់បន្ថយភាពក្រីក្រនៅកម្ពុជាផងដែរ។ ក្រៅពីស្រូវ ដំណាំផ្សេងៗទៀតបានកំពុងតែមានការរីកលូតលាស់ និងត្រូវបានពង្រីកការដាំដុះ។

កម្មវិធីជំរុញផលិតកម្មស្បៀង ជាកម្មវិធីដែលមានរយៈពេល៣ឆ្នាំ បានចាប់ផ្តើមនៅពាក់កណ្តាលឆ្នាំ ២០១៦ ដោយមានគោលបំណងផ្គត់ផ្គង់បន្លែដល់ទីផ្សារក្នុងស្រុក ដែលស្របទៅតាមស្តង់ដារគុណភាព និងសុវត្ថិភាពរបស់អន្តរជាតិ។ ដោយមិនត្រឹមតែផ្តោតទៅលើបន្លែ កម្មវិធីនេះក៏បានយកចិត្តទុកដាក់ទៅលើដំណាំឧស្សាហកម្មមួយចំនួនផងដែរ ជាពិសេស ដំណាំស្វាយចន្ទី ម្រេច ពោត និងដំឡូងមី។ ជាក់ស្តែងដូចជាដំណាំម្រេច ត្រូវបានពង្រីកការដាំដុះ នៅតាមបណ្តាខេត្តជាច្រើនដោយមកដល់ឆ្នាំ ២០១៧ នេះ ម្រេចត្រូវបានដាំដុះនៅក្នុងបណ្តាខេត្តចំនួន ១៩ លើផ្ទៃដីសរុបគិតមកត្រឹមខែ២សកា ឆ្នាំ ២០១៧ មានចំនួន ៦៦៧៨ ហិកតា គឺមានការកើនឡើងប្រមាណជាង ២.០០០ ហិកតា បើធៀបទៅនឹងឆ្នាំ២០១៥ ដែលមានតែ ៤.៦៤៥ ហិកតាតែប៉ុណ្ណោះ។<sup>1</sup>

ទោះបីជាការដាំដុះដំណាំម្រេច មានការរីកចំរើនគួរឱ្យកត់សំគាល់ ក៏បញ្ហាប្រឈមមួយចំនួនបានកើតមានឡើងដល់អ្នកពាក់ព័ន្ធទាំងអស់ក្នុងខ្សែសង្វាក់ផលិតកម្ម ដែលទាមទារនូវការសិក្សាស្វែងយល់ឱ្យបានស៊ីជម្រៅរាល់បញ្ហាប្រឈមទាំងឡាយដែលកើតមានឡើង ដើម្បីដោះស្រាយនូវបញ្ហាប្រឈមទាំងនោះ ក្នុងការឈានទៅរកការដាំដុះដំណាំម្រេចប្រកបដោយនិរន្តរភាព ក៏ដូចជាការលើកស្ទួយកម្រិតជីវភាពរបស់កសិករ អ្នកពាក់ព័ន្ធក្នុងខ្សែសង្វាក់ផលិតកម្មនិងចូលរួមកាត់បន្ថយភាពក្រីក្រនៅកម្ពុជា។

ទស្សនៈស្តីពីខ្សែតម្លៃនៅក្នុងខ្សែសង្វាក់ផលិតកម្មកសិកម្ម ត្រូវបានប្រើប្រាស់តាំងពីយូរយារណាស់មកហើយ ដែលចាប់ផ្តើមដំបូងដោយអ្នកធ្វើការពាក់ព័ន្ធជាមួយការអភិវឌ្ឍកសិកម្មនៅតាមបណ្តាប្រទេសដែលកំពុងអភិវឌ្ឍន៍។ ទោះជាគ្មាននិយមន័យដែលឯកភាពគ្នា ជាសកលមួយក៏ដោយ តែពាក្យខ្សែសង្វាក់ផលិតកម្មកសិកម្មសំដៅទៅលើទំនិញ និងសេវាកម្មទាំងមូលដែលចាំបាច់សម្រាប់បញ្ជូនផលិតផលកសិកម្មពីស្រែ/ចម្ការរហូតដល់អតិថិជនចុងក្រោយ ឬអ្នកប្រើប្រាស់។

<sup>1</sup> នាយកដ្ឋានដំណាំកសិឧស្សាហកម្មនៃអគ្គនាយកដ្ឋានកសិកម្ម

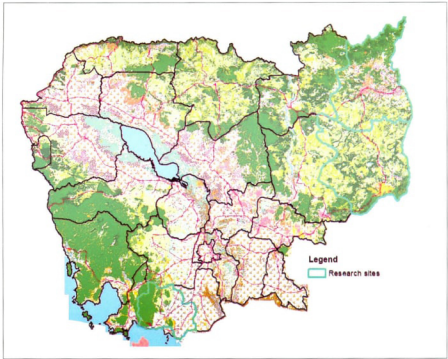
១.២ គោលបំណងនៃការសិក្សា

- ដើម្បីកំណត់ពីបញ្ហាប្រឈមនានា របស់អ្នកពាក់ព័ន្ធនៅក្នុងខ្សែសង្វាក់ផលិតកម្ម ដំណាំម្រេច ដើម្បីស្វែងរកនូវដំណោះស្រាយដែលសមស្របក្នុងការធានាបាននូវផលប្រយោជន៍របស់អ្នកពាក់ព័ន្ធទាំងអស់។
- កំណត់ពីតម្រូវការបច្ចេកទេសរបស់អ្នកពាក់ព័ន្ធក្នុងខ្សែសង្វាក់ផលិតកម្ម ដើម្បីឱ្យស្ថាប័នជំនាញ អាចចូលរួមជួយអន្តរាគមន៍បានប្រកបដោយប្រសិទ្ធភាព។

២. វិធីសាស្ត្រសិក្សា និងស្រាវជ្រាវ

២.១ ទីកន្លែងនៃការសិក្សា

ការសិក្សាត្រូវបានធ្វើឡើងនៅក្នុងស្រុកចំនួន៥ នៅក្នុងខេត្តចំនួន៣ ដែលមានឃុំ សុប្រចំនួន ១៧ ដូចបង្ហាញជូននៅក្នុងរូបភាពទី១ខាងក្រោម។  
 រូបភាពទី១៖ ផែនទីបង្ហាញពីទីតាំងសិក្សាក្នុងខេត្តគោលដៅទាំងបី





**២.២ ទំហំនៃការសិក្សា**

ផលិតកម្មដំណាំម្រេច ត្រូវបានអនុវត្តនៅតាមបណ្តាខេត្តជាច្រើន នៃព្រះរាជាណាចក្រកម្ពុជា ជាពិសេសខេត្តនៅតំបន់ខ្ពង់រាប ក៏ប៉ុន្តែការសិក្សានេះធ្វើឡើងតែក្នុងខេត្តចំនួន ៣ ដែលបានជ្រើសរើស តែប៉ុណ្ណោះ។ ខេត្តទាំងនេះរួមមាន ខេត្តកំពត រតនគិរី និងខេត្តមណ្ឌលគិរី។ ដោយឡែកឈ្មួញ កណ្តាល និងអ្នកប្រើប្រាស់ចុងក្រោយ ដែលមិនស្ថិតនៅក្នុងខេត្តដូចបានរៀបរាប់ខាងលើនេះ និងមិន ត្រូវបានធ្វើការសម្ភាសន៍ ឬសិក្សានោះឡើយ។

**២.៣ ការជ្រើសរើសសំណាក**

ការសិក្សាត្រូវបានធ្វើឡើងក្នុងខេត្តកំពត រតនគិរី និងខេត្តមណ្ឌលគិរី។ អាស្រ័យទៅតាម ពេលវេលាមានកំណត់ កសិករដែលជាអ្នកកំពុងអនុវត្តផលិតកម្មដំណាំម្រេច ចំនួន ២៥០គ្រួសារ ត្រូវបានជ្រើសរើសដើម្បីសម្ភាសន៍។ ដោយកសិករអាចមានភាពខុសគ្នាដោយសារទំហំផ្ទៃដីដាំដុះ នោះ កសិករខ្នាតតូច មធ្យម និងធំ ត្រូវបានជ្រើសរើសដើម្បីធ្វើសម្ភាសន៍ឱ្យមានសមាមាត្រគ្នា ដែលមាន ន័យថាចំនួនសំណាក ដែលត្រូវជ្រើសរើសនឹងគ្របដណ្តប់ទាំងទំហំ ផលិតកម្ម (ខ្នាតតូច មធ្យម និងធំ) ឱ្យមានភាពស្មើគ្នា។ ការសម្ភាសន៍ កសិករផ្តោតសំខាន់ទៅលើផលិតកម្មម្រេច និងបញ្ហា ប្រឈមនានា ដែលគាត់បានជួបប្រទះ ក៏ដូចជាសំណូមពររបស់កសិករផងដែរ ដើម្បីឆ្លើយតបទៅ នឹងបញ្ហាដែលគាត់ជួបប្រទះក្នុងការដាំដុះម្រេច។ ដូចនេះ កសិករដែលបានកំពុងដាំដុះ និងធ្លាប់ លក់ផលិតផលដែលគាត់ផលិតបាននឹងត្រូវបានសម្ភាសន៍។ កសិករក៏ត្រូវសាកសួរផងដែរអំពីព័ត៌មាន របស់ឈ្មួញកណ្តាល ដែលប្រមូលទិញនៅក្នុងខេត្ត ដើម្បីឱ្យអ្នកសម្ភាសន៍ទៅជួបសម្ភាសន៍ជាមួយ ឈ្មួញកណ្តាលទាំងនោះ។

បន្ទាប់ពីប្រមូលបានព័ត៌មានពីកសិករហើយមក ឈ្មួញកណ្តាល និងអ្នកប្រើប្រាស់ចុងក្រោយ ត្រូវបានសម្ភាសន៍។ ការសម្ភាសន៍នេះ ផ្តោតជាសំខាន់ទៅលើបញ្ហាប្រឈមដែលគាត់បានជួបប្រទះ និងសំណូមពរ ដែលពាក់ព័ន្ធជាមួយឈ្មួញកណ្តាល ឬអ្នកប្រើប្រាស់ចុងក្រោយ។

**២.៤ ការប្រមូលទិន្នន័យ**

បញ្ជីសំណួរត្រូវបានរៀបចំសម្រាប់សម្ភាសន៍ជាមួយកសិករ។ សំណួរទាំងនោះត្រូវបានចែកចេញ ជា បីផ្នែកសំខាន់គឺ ព័ត៌មានស្តីពីកសិករផលិតកម្មម្រេច និងព័ត៌មានរបស់ឈ្មួញកណ្តាល និង សំណូមពររបស់កសិករ (ឧបសម្ព័ន្ធទី១)។

តាមរយៈព័ត៌មានដែលទទួលបានមកពីកសិករស្តីពីឈ្មួញកណ្តាល ឬអ្នកប្រើប្រាស់ចុងក្រោយ ក្រុមការងារសិក្សាស្រាវជ្រាវ ត្រូវជួបសម្ភាសន៍ជាមួយអ្នកពាក់ព័ន្ធទាំងនោះ តាមរយៈបញ្ជីសំណួរគន្លឹះ មួយចំនួនដែលបានរៀបចំជាស្រេច ដោយមានប្រធានក្រុមដឹកនាំសិក្សា។

ការពិភាក្សាជាក្រុម ត្រូវបានធ្វើឡើងដោយអញ្ជើញអ្នកពាក់ព័ន្ធប្រមាណ ១០នាក់ ក្នុងក្រុម នីមួយៗ ក្នុងខ្សែសង្វាក់ផលិតកម្មដំណាំម្រេចដើម្បីពិភាក្សា។ សមាសភាពក្រុមពិភាក្សា រួមមាន៖ កសិករ ឈ្មួញកណ្តាល និងអ្នកប្រើប្រាស់ចុងក្រោយ ដោយអ្នកចូលរួមជាស្រ្តីត្រូវបានលើកទឹកចិត្ត ដើម្បីចូលរួមក្នុងការពិភាក្សា។ ការពិភាក្សានេះ ធ្វើឡើងក្នុងគោលបំណងស្វែងយល់បន្ថែមទៀតឱ្យបាន កាន់តែស៊ីជម្រៅទៅលើបញ្ហានីមួយៗ និងកំណត់បានពីឫសគល់នៃបញ្ហា និងផលប៉ះពាល់នានាក្នុង ផលិតកម្មដំណាំម្រេចនៅកម្ពុជា។

រូបភាពទី២៖ ការជួបសម្ភាសន៍តាមគ្រួសារ និងការពិភាក្សាជាក្រុម

