

៤. ការពារដំណាំដំឡើង

នៅថ្នាលបណ្តុះកូន (Nursery) កូនកៅស៊ូ មិនទាន់បំបៅដោយរងនូវជំងឺ។ ចំណែកនៅច្បារពូជ និងចម្ការកៅស៊ូ ជំងឺរាតត្បាតភាគច្រើនលើកូន៖ RRIC52, RRIC103, RRIC104, RRIC110, RRIM725, RRIC106, PR107, PR255, PB235, PB260, PB311, PB86, PB255, RRII300, RRII305,...

ចំពោះកូនដែលធន់នឹងជំងឺមាន៖ RRIC100, RRIC102, RRIM600, PB217,...

៥. ការការពារនិងព្យាបាល

ថ្នាលបណ្តុះកូន

ដើម្បីទប់ស្កាត់ជំងឺនេះ នៅថ្នាលបណ្តុះកូន (Nursery) គេមិនគួរប្រើជើងទម្រចេញពីគ្រាប់កៅស៊ូ នៃបណ្តាកូនងាយរងនូវជំងឺមានដូចជា៖ PR107, PR255, PB235, PB260, PB311, PB86,...



ការពារការកើតជំងឺនៅថ្នាលបណ្តុះកូនដោយការ បាញ់ថ្នាំក្នុងរយៈពេល៥ថ្ងៃម្តងនូវប្រភេទថ្នាំ៖

- ឌីតានអីម៤៥ (Dithane M45) កម្រិត 0.3% (3g/1lទឹក)
- កាប់តាន (Captan) កម្រិត 0.4% (4g/1lទឹក)
- អង់ត្រាក់កុល (Antracol) កម្រិត 0.4% (4g/1lទឹក)

ច្បារពូជនិងចម្ការកៅស៊ូ

នៅច្បារពូជនិងចម្ការកៅស៊ូគេបាញ់ថ្នាំ ១សប្តាហ៍ម្តងនូវប្រភេទថ្នាំ៖

- ឌីតានអីម៤៥ (Dithane M45) កម្រិត 0.3% (3g/1lទឹក)
- ម៉ង់កូសែប (Mancozeb) កម្រិត 0.3% (3g/1lទឹក)
- កាប់តាន (Captan) កម្រិត 0.4% (4g/1lទឹក)
- អង់ត្រាក់កុល (Antracol) កម្រិត 0.4% (4g/1lទឹក)
- ហ្សីនែប (Zineb) កម្រិត 0.2-0.75%
- ប្រូពីនែប (Propineb) កម្រិត 0.5% ។

វិទ្យាស្ថានស្រាវជ្រាវកៅស៊ូកម្ពុជា

អាសយដ្ឋាន: អគារលេខ ៩ មហាវិថី ប៉ែននុត (២៨៩) សង្កាត់ បឹងកក់ទី១ ខណ្ឌទួលគោក រាជធានីភ្នំពេញ ព្រះរាជាណាចក្រកម្ពុជា ឬ ប្រអប់សំបុត្រលេខ ១៣៣៧ រាជធានីភ្នំពេញ ព្រះរាជាណាចក្រកម្ពុជា

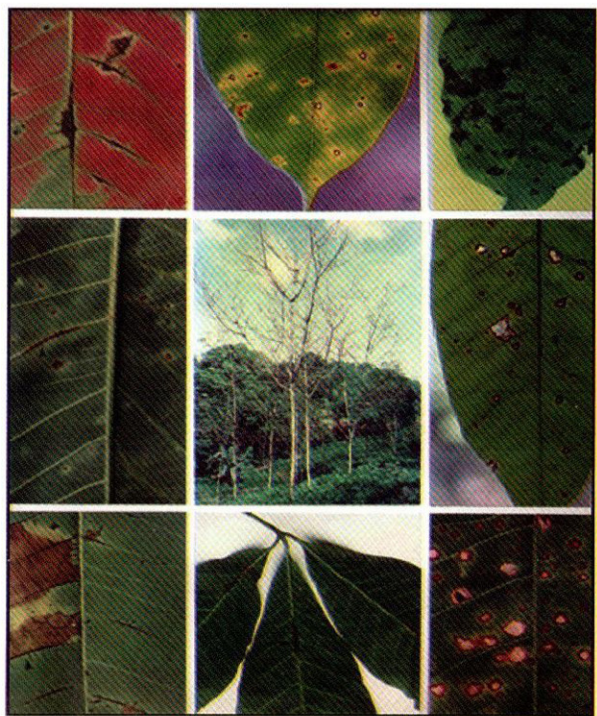
ទូរស័ព្ទ/ទូរសារ : (៨៥៥) ២៣ ៨៨២ ៨៣១
 សារអេឡិចត្រូនិច : crri@camnet.com.kh
 វិបសាយ : www.crri.com.kh



ក្រសួងកសិកម្ម រុក្ខាប្រមាញ់ និងនេសាទ
វិទ្យាស្ថានស្រាវជ្រាវកៅស៊ូកម្ពុជា

ប័ណ្ណបច្ចេកទេស ២០១២/០៣

ជំងឺជ្រុះស្លឹកករីណេស្យូរ៉ា
Corynespora Leaf fall disease



ការផ្សាយរបស់វិទ្យាស្ថានស្រាវជ្រាវកៅស៊ូកម្ពុជា
 ការិយាល័យដាំដុះនិងការពារ