



ក្រសួងកសិកម្ម រុក្ខាប្រមាញ់ និងនេសាទ
នាយកដ្ឋានផ្សព្វផ្សាយកសិកម្ម នៃអគ្គនាយកដ្ឋានកសិកម្ម

បច្ចេកទេស
ដាំដំណាំ
សណ្តែកសៀង



រៀបចំដោយ:

នាយកដ្ឋានផ្សព្វផ្សាយកសិកម្ម សហការីមួយ
នាយកដ្ឋានដំណាំឧស្សាហកម្ម នៃអគ្គនាយកដ្ឋានកសិកម្ម

ឧបនាយករដ្ឋមន្ត្រីបំប្រែការងារ: ក្រសួងកសិកម្ម រុក្ខាប្រមាញ់ និងនេសាទ

ឆ្នាំ២០១៨



សៀវភៅ

ស្តីពី

ដំណាំសណ្តែកស្លៀង

រៀបចំដោយ

នាយកដ្ឋានផ្សព្វផ្សាយកសិកម្ម សហការជាមួយ

នាយកដ្ឋានដំណាំឧស្សាហកម្ម នៃអគ្គនាយកដ្ឋានកសិកម្ម

បោះពុម្ពលើកទី១ ចំនួន ២០០០ ច្បាប់

ឧបត្ថម្ភការបោះពុម្ពដោយ: ក្រសួងកសិកម្ម រុក្ខាប្រមាញ់ និងនេសាទ

រក្សាសិទ្ធិដោយ: នាយកដ្ឋានផ្សព្វផ្សាយកសិកម្ម





សមាសភាពចូលរួមចំណែកផលិតសៀវភៅ ស្តីពីបច្ចេកទេសដាំដំណាំសណ្តែកសៀង



I. ទីប្រឹក្សាផ្តល់យោបល់:

- | | | |
|-----------|---------------------|-----------------------------|
| ១. បណ្ឌិត | ហ៊ាន ចន្ទធាន | អគ្គនាយកដ្ឋានកសិកម្ម |
| ២. បណ្ឌិត | ម៉ៅ មិនា | នាយកដ្ឋានផ្សព្វផ្សាយកសិកម្ម |
| ៣. លោក | ខាន់ សំបាន | នាយកដ្ឋានដំណាំឧស្សាហកម្ម |
| ៤. លោក | ម៉ែន វុទ្ធី | នាយកដ្ឋានផ្សព្វផ្សាយកសិកម្ម |

II. អ្នកអូបអូង:

- | | | |
|--------|----------------|-----------------------------|
| ១. លោក | ផាន ទូច | នាយកដ្ឋានផ្សព្វផ្សាយកសិកម្ម |
|--------|----------------|-----------------------------|

III. អ្នកស្រាវជ្រាវ:

ក្រុមអ្នកបច្ចេកទេសដំណាំបន្លែស្ពានីយ៍ពិសោធន៍ពូជបន្លែក្បាលកោះ:

IV. ក្រុមការងារត្រួតពិនិត្យ និងកែសម្រួល:

- | | | |
|--------|----------------------|---|
| ១. លោក | គឹម ជារ៉ា | នាយកដ្ឋានផ្សព្វផ្សាយកសិកម្ម |
| ២. លោក | យិន ច័ន្ទសុធី | នាយកដ្ឋានដំណាំឧស្សាហកម្ម |
| ៣. លោក | លី ចំរើន | នាយកដ្ឋានដំណាំឧស្សាហកម្ម |
| ៤. លោក | ជឹម ចាន់ណា | នាយកដ្ឋានការពារដំណាំ អនាម័យ និង
ភូតគាមអនាម័យ |
| ៥. លោក | ហុន ត្រី | នាយកដ្ឋានផ្សព្វផ្សាយកសិកម្ម |
| ៦. លោក | ឈុន សុភ័ក្ត្រ | នាយកដ្ឋានផ្សព្វផ្សាយកសិកម្ម ។ |





មាតិកា

ទំព័រ

- I. សេចក្តីផ្តើម.....១
 - ក. ស្ថានភាពដំណាំសណ្តែកសៀងនៅលើពិភពលោក.....១
 - ខ. ស្ថានភាពដំណាំសណ្តែកសៀងនៅកម្ពុជា..... ៣
- II. អត្ថប្រយោជន៍ដំណាំសណ្តែកសៀង.....៣
- III. បច្ចេកទេសដាំដុះ:.....៥
 - ១. ការជ្រើសរើសពូជ.....៥
 - ២. លក្ខខណ្ឌអាកាសធាតុ៧
 - ៣. ការជ្រើសរើស និងរៀបចំដី.....៧
 - ៤. ការដាំដុះ:.....៨
 - ៥. ការស្រោចស្រព.....១១
 - ៦. ការជ្រួយដី.....១២
- IV. អំពីជំងឺ និងសត្វល្អិត.....១៤
 - ១. ប្រភេទជំងឺសំខាន់ៗលើដំណាំសណ្តែកសៀង.....១៤
 - ២. អំពីសត្វល្អិតសំខាន់ៗលើដំណាំសណ្តែកសៀង..... ១៦
- V. ការប្រមូលផល.....២៥
 - ១. របៀបប្រមូលផល.....២៦
 - ២. របៀបប្រមូលផលពូជ.....២៦





I. សេចក្តីផ្តើម

ដំណាំសណ្តែកសៀង (Glycine max) គឺជាដំណាំមានសារៈសំខាន់មួយ ក្នុងចំណោមដំណាំជាច្រើនមុខទៀត ដំណាំនេះមានតម្លៃខ្ពស់ក្នុងលំដាប់ពិភពលោក វាមិនគ្រាន់តែជារុក្ខជាតិសម្រាប់ចម្រាញ់យកប្រេងតែប៉ុណ្ណោះទេ ហើយថែមទាំងជាដំណាំសម្រាប់ចំណីសត្វ ចំណីត្រី លើសពីនេះទៀត វាក៏ជាប្រភពផ្តល់ប្រូតេអ៊ីន សម្រាប់ជាម្ហូបអាហាររបស់មនុស្សជាតិ ហើយក៏អាចយកវាទៅប្រើប្រាស់ជាគ្រឿងចំហេះ (Biofuel) ។

សណ្តែកសៀងប្រភេទនេះស្ថិតនៅក្នុងគ្រួសារ Legumino Sae ឈ្មោះវិទ្យាសាស្ត្រថា Glycinemax Merre និងឈ្មោះធម្មតា Soy Bean ។

ក. ស្ថានភាពដំណាំសណ្តែកសៀងនៅលើពិភពលោក

សណ្តែកសៀង ជាប្រភេទដំណាំ ដែលមានអាយុចំណាស់ជាងគេ ក្នុងចំណោមដំណាំជាច្រើនប្រភេទ នៃគ្រួសារតែមួយ។ តាមបុរេប្រវត្តិបានឱ្យដឹងថា វាមានប្រភពនៅក្នុងតំបន់ខាងកើត នៃភូមិភាគខាងជើងប្រទេសចិន ហើយត្រូវបានគេប្រើប្រាស់ នៅតំបន់នោះ ជាង១០០០ឆ្នាំ មុនគ្រឹស្តរាជ។ ក្រោយមកនៅឆ្នាំ ៧១២ វាត្រូវបាន រីករាលដាលដល់តំបន់ អាស៊ីប៉ាស៊ីហ្វិច និងនៅឆ្នាំ១៧៦៥ លោក Samuel Bowen បានណែនាំឱ្យដាំដុះនិងប្រើប្រាស់នៅក្នុងទ្វីបអាមេរិច ។

ផលិតផលសណ្តែកសៀង ត្រូវបានគេយកទៅកែច្នៃផលិតចេញជាសម្ភារយ៉ាងច្រើន ទាំងគ្រឿងលម្អ និងផ្នែកម្ហូបអាហារ ព្រមទាំងឱសថ តាមស្ថិតិរយៈពេល ១០ឆ្នាំ ពីឆ្នាំ ១៩៨៤ - ១៩៩៤ (FAO) ២៧ ប្រទេសក្នុងតំបន់អាស៊ីខាងកើត មានផ្ទៃដីសរុប១៦.៧៦៣.០០០ ហិ.ត ក្នុងនោះមានការកើនឡើងចំនួន៥.១% ធៀបទៅនឹងឆ្នាំ ១៩៨៤ ។ ចំពោះផលិតផលសរុបមាន ២២.៥៥៧.០០០ តោន មានកំណើន ៤,៩%។ ក្នុងនោះដែរផ្ទៃដី ផលិតកម្មលើពិភពលោកមានចំនួន ៤៥.៧៩១.០០០ ហិ.ត ផលិតផលទទួលបានមានចំនួន ១១៣.៩៩០.០០០ តោន មានអត្រាកំណើន២,៧% ។





ដំណាំសណ្តែកសៀង មានសារៈសំខាន់បំផុតសម្រាប់មនុស្ស និងសត្វ ដោយសារ សណ្តែកសៀងគេអាចកែច្នៃធ្វើជាអាហារ បានច្រើនប្រភេទដូចជា សៀង ទឹកស៊ីអ៊ែរ ទឹកសណ្តែក តៅហ្វូ ពពុះសណ្តែក និងអាហារផ្សេងៗ។



ក្រៅពីនោះផលិតផលសណ្តែកសៀង គេអាចកែច្នៃធ្វើជាប្រេងសណ្តែក និងម្សៅ មិនតែប៉ុណ្ណោះ សណ្តែកសៀងគេអាចបញ្ចូលទៅក្នុងរោងចក្រធ្វើជា សាប៊ូបានទៀតផង។ ដើមសណ្តែកសៀងអាចយកមកធ្វើជាចំណីសត្វពាហនៈ ហើយក៏អាចយកមកប្រើប្រាស់ក្នុងការកែលម្អគុណភាពដី។

ផលិតកម្មដំណាំសណ្តែកសៀងប្រចាំឆ្នាំ លើពិភពលោក បានកើនឡើង ប្រមាណ ៤,៦% ពីឆ្នាំ១៩៦១ ដល់ឆ្នាំ ២០០៧ វាបានកើនមធ្យមភាគប្រចាំឆ្នាំ ប្រមាណ ២១៧,៦ លានតោនក្នុងឆ្នាំ២០០៥ ដល់ឆ្នាំ២០០៧ ។

តាមការវិភាគរបស់ វិទ្យាស្ថានដំណាំបន្លែ អាស៊ី (AVRDC) និង វិទ្យាស្ថានអន្តរជាតិស្តីពីដំណាំ Legum ICRISAT ឥណ្ឌា បានរកឃើញសារធាតុ ចិញ្ចឹម ក្នុងទម្ងន់ ១០០ក្រាម គ្រាប់សណ្តែកសៀងស្ងួត អាចមានសារធាតុ ចិញ្ចឹម៖

ទម្ងន់១០០g	ជាតិទឹក	ប្រូតេអ៊ីន	ប្រេង	កាបូនអ៊ីត្រាត	សសៃ	ជាតិផេះ
	g	g	g	g	g	g
	១០	៣៥	១៨	៣២	៤	៥





ខ. ស្ថានភាពដំណាំសណ្តែកសៀងនៅប្រទេសកម្ពុជា

ដំណាំនេះត្រូវបាននាំចូលមកដាំនៅប្រទេសកម្ពុជា នៅឆ្នាំ១៩០០ ហើយត្រូវបានដាំនៅតាមតំបន់មាត់ច្រាំងទន្លេមេគង្គ បន្ទាប់មកបានរីកសាយភាយទៅដល់ភូមិភាគតំបន់ខ្ពង់រាបដីក្រហម ដីឡូបាសៀក ខេត្តកំពង់ចាម។ ក្រៅពីនេះក៏មានដាំនៅខេត្តបាត់ដំបង ប៉ៃលិន រតនៈគិរី និងខេត្តបន្ទាយមានជ័យ។ នៅឆ្នាំ២០០៣-២០០៤ ដំណាំសណ្តែកសៀង បានដាំច្រើនជាងគេនៅខេត្តកំពង់ចាម ដែលទិន្នផលជាមធ្យម ០,៩១ តោនក្នុង១ហិកតា។ បន្ទាប់មកនៅខេត្តបាត់ដំបង ទទួលបានទិន្នផលជាមធ្យមរហូតដល់១,៨៦៣តោនក្នុង១ហិកតា។

តារាងទិន្នផល ផ្លែដី និងទិន្នផលដំណាំសណ្តែកសៀងពីឆ្នាំ ២០១៥-២០១៧

ឆ្នាំ	២០១៥	២០១៦	២០១៧
ផ្លែដីប្រមូលផល (ហិ.ត)	៦៦៦០៦	៤២៦៥៣	៤១៩៤១
បរិមាណផល (តោន)	៩៦៩៤២	៧១០០៥	៧៣២៨៨
ទិន្នផល (តោន/ហិ.ត)	១,៤៦	១,៦៦	១,៧៥



II. អត្ថប្រយោជន៍ដំណាំសណ្តែកសៀង

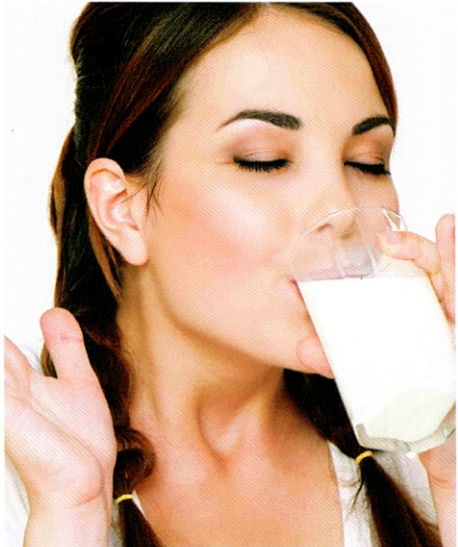
- ~ ការទទួលទានសណ្តែកសៀង កាត់បន្ថយការរលាកពោះវៀន
- ~ ការបន្ថែមសណ្តែកសៀង ទៅក្នុងរបបអាហារ អាចកាត់បន្ថយរោគសញ្ញាឈឺចាប់នៃជំងឺរលាកពោះវៀន (IBD) ។

ក្រុមអ្នកស្រាវជ្រាវបានរកឃើញថា ការបន្ថែមអាហារប្រភេទសណ្តែកទៅក្នុងអាហាររបស់អ្នកជំងឺ អាចធ្វើឱ្យប្រសើរឡើងនូវរោគសញ្ញានៃការស្រុក





ទម្ងន់ ។



ក្រៅពីផលិតផលសាច់ផ្សេងៗ សណ្តែកសៀងក៏បានផ្តល់អាស៊ីតអាមីណូ ដែលអ្នកត្រូវការផងដែរ។ ដែលអាស៊ីតអាមីណូនេះ អាចជួយជួសជុល និងថែ រក្សាសាច់ដុំ។ សាច់ដែលបានកែច្នៃចេញពីសណ្តែកសៀងគឺល្អសម្រាប់អ្នកតម សាច់ក៏ដូចជាអ្នកដែលចង់កំណត់ការទទួលទានសាច់ ដើម្បីជៀសវាងជាតិខ្លាញ់ និងកូលេស្តេរ៉ុល cholesterol (ខ្លាញ់អាក្រក់ក្នុងសរសៃឈាម) អាចធ្វើឱ្យរាំងស្ទះ សរសៃឈាមអារទេ។ ការប្រើប្រាស់សណ្តែកសៀង បង្កើនបរិមាណកូលេស្តេរ៉ុល cholesterol (ខ្លាញ់ក្នុងសរសៃឈាម) ល្អ ទោះបីវាមានជាតិខ្លាញ់តិចតួចក្នុង សណ្តែកសៀងក៏ដោយ ក៏វាមិនបំផ្លាញដល់សុខភាពបេះដូងយើងឡើយ។

ផលប្រយោជន៍ ទាំង ៤យ៉ាងរបស់ សណ្តែកសៀង៖

- ≈ រក្សាលំនឹងក្នុងខ្លួន
- ≈ ជំនួសទឹកដោះគោបាន
- ≈ សម្បូរកាល់ស្យូម
- ≈ សម្បូរប្រូតេអ៊ីន





- ~ គ្មានកូឡេស្តេរ៉ូល (cholesterol) ខ្លាញ់អាក្រក់ក្នុងសរសៃឈាម
- ~ ប្រភពនៃសារធាតុធាតុ
- ~ សម្បូរជាតិដែក
- ~ កាត់បន្ថយកម្ដៅ
- ~ ជួយសម្រកទម្ងន់

III. បច្ចេកទេសដាំដុះ: Cultivation

១. ការជ្រើសរើសពូជ

ការជ្រើសរើសពូជជាកត្តាមួយយ៉ាងសំខាន់ ក្នុងការជួយឱ្យទទួលបានទិន្នផលខ្ពស់ ដូចនេះយើងត្រូវធ្វើការជ្រើសរើសពូជឱ្យបានល្អមុនពេលដាំដោយអនុវត្តតាមបច្ចេកទេស។

~ ពូជលូតលាស់កំណត់ : ភាគច្រើន អាយុកាលលូតលាស់ខ្លី បែកមែកមធ្យមកំពស់ដើមពី ៤៥-៧០ស.ម ថ្នាំងញឹក ផ្លែនៅតាមថ្នាំងនៃដើមច្រើនជាងមែក ដើមរឹងមិនដួល ទុំមិនប្រេះប្រុះគ្រាប់ ។



~ ពូជលូតលាស់មិនកំណត់ : ភាគច្រើនពូជអាយុកាលវែងបែកមែកច្រើន ថ្នាំងរង្វើល ស្លឹកធំ ដើមខ្ពស់ លក្ខណៈជាវល្លី ផ្លែច្រើននៅតាមមែកហើយរង្វើល។





ពូជសណ្តែកសៀងចែកចេញជា៣ប្រភេទដូចជា ពូជស្រាលអាយុពី៨០-៨៥ថ្ងៃ ពូជកណ្តាលអាយុពី៨៥-១២០ថ្ងៃ និងពូជធ្ងន់អាយុពី ១៥០ថ្ងៃឡើងទៅ ការជ្រើសរើសពូជសណ្តែកសៀង សម្រាប់ដាំដុះនៅប្រទេសកម្ពុជាយើងគឺច្រើនជាប្រភេទពូជស្រាល និងកណ្តាលហើយមានលក្ខណៈសម្បត្តិដូចជាធន់ទ្រាំជំងឺសត្វល្អិត ដើមទាប លូតលាស់កំណត់ ផ្លែច្រើន ពេលទំមិនផ្ទះផ្លែជ្រុះគ្រាប់ មិនដួលដើមគ្រាប់ធំធ្លោស ពោលគឺពេញនិយមនៅលើទីផ្សារ ជាពិសេសគឺមានគ្រាប់ច្រើនក្នុងមួយផ្លែៗពី ២-៣ គ្រាប់ ។ ជាធម្មតាក្នុង១០០គ្រាប់មានទម្ងន់ពី៥-៧០ក្រាម ប៉ុន្តែសមស្របក្នុងទីផ្សារគឺទម្ងន់ ២០-៣៥ក្រាម ក្នុង១០០គ្រាប់។ ក្នុងនោះដែរ កាលណា ១០០គ្រាប់ទម្ងន់លើសពី ៣០ក្រាម គេចាត់បញ្ចូលទៅក្នុងគ្រាប់ធំ។ ស្ថានីយ៍ក្បាលកោះបានរកឃើញពូជថ្មី២គឺDT ៨៤ និងAGS ៧៣ ដែរ។ ចំណែកការផលិតពូជដំណាំតំបន់ដីខ្ពង់រាបពីមុនមានដូចជាពូជ អាស្តា B ៣០-៣៩។

