



សម្ព័ន្ធភាពដើម្បីអភិរក្សធនធានជលផល

វត្តសាបឱ្យ



ប.ព.ជ.ក AIDOC

Code: 142-024

Date: _____

Donated by: _____

ទន្លេសាបខ្ញុំ

រៀបចំដោយ

- | | |
|-----------------------------------|----------------------|
| លោក ឈម ច័ន្ទណារិទ្ធ (FACT/CWS) | លោក ស៊ី សុដ្ឋ (FYDO) |
| ក.សេង ធីល្លា (FACT) | លោក ឡុង ឆាន (COP) |
| លោក ឡុង លីហ្វិវ (ADHOC) | លោក ឈន ថៃ (WFY) |
| លោកស្រី ជុំ ចន្ទ័ពុទ្ធវីរី (COWS) | លោក គិត សៀប (CODEC) |
| លោក ហ៊ុយ ថុល (WFYD) | លោក កង សាអ៊ុំ (HOM) |
| លោក អ៊ុំ ថាច់ អនុសិយ័ដក | លោក អាំ សេន (CODEC) |
| លោក ជួប ជន់ដា (OKRCD) | លោក អាំ សេន (DOCS) |

អារម្ភកថា

បីឯទន្ថេសាប គឺជាប្រភពធនធានដ៏មានសារៈសំខាន់សំរាប់ទ្រទ្រង់សេដ្ឋកិច្ចជាតិ ហើយប្រជាពលរដ្ឋកម្ពុជាទូទាំងប្រទេស ជាពិសេសអ្នករស់នៅជនបទពឹងផ្អែកទាំងស្រុងទៅលើធនធានជលផល បន្ទាប់ពីស្រូវ។ ដោយសារបីឯទន្ថេសាបបានផ្តល់នូវសារៈប្រយោជន៍ដ៏លើសលប់ ទើបអង្គការសម្ព័ន្ធភាព ដើម្បីអភិរក្សធនធានជលផល (FACT) បានចុះទៅប្រមូលរឿងដើម្បីចងក្រងទុកជាឯកសារស្តីពីប្រវត្តិពិតរបស់អ្នកនេសាទនៅជុំវិញបីឯទន្ថេសាប ក្នុងគោលបំណងឆ្លុះបញ្ចាំងពីឥរិយាបថនៃបីឯទន្ថេសាបដែលមានទំនាក់ទំនងយ៉ាងជិតស្និទ្ធទៅជីវភាពរស់នៅរបស់ប្រជាពលរដ្ឋ ជំនឿទំនៀមទំលាប់ប្រពៃណី ប្រវត្តិទីតាំងភូមិសាស្ត្រ។ ការសិក្សាស្រាវជ្រាវនេះត្រូវធ្វើឡើងតាមរយៈការសំភាសន៍ជាមួយមនុស្សដែលមានវ័យចំណាស់ក្នុងភូមិ ឬអ្នកដែលអាចចងចាំបានល្អពីភាពសំបូរធនធាន នៅក្នុងបីឯទន្ថេសាបកាលពីអតីតកាលពីប្រវត្តិបីឯប្តូរជំនឿផ្សេងៗ សកម្មភាពនេសាទ ប្រវត្តិទីតាំងភូមិសាស្ត្រ ជាដើម ។

ប្រសិនបើគ្មានការប្រមូលកត់ត្រាទុកទេរឿងទាំងនេះមានការរាយប៉ាយ និងបាត់បង់នូវឯកសារមួយដ៏មានតំលៃជាក់ជាពុំខាន ដោយហេតុនេះបានជាអង្គការសម្ព័ន្ធភាពដើម្បីអភិរក្សធនធានជលផលខិតខំស្រាវជ្រាវ និងចងក្រងពីប្រវត្តិអ្នកនេសាទក៏ដូចជាប្រវត្តិទីតាំងភូមិសាស្ត្រនៅជុំវិញបីឯទន្ថេសាបដោយមានខេត្តចំនួន៥រួមមាន ខេត្តកំពង់ធំ ពោធិ៍សាត់ បាត់ដំបង កំពង់ឆ្នាំង និងខេត្តសៀមរាប។ ក្នុងការចុះប្រមូលរឿងក្រុមសម្ព័ន្ធភាពដើម្បីអភិរក្សធនធានជលផល បានចូលរួមសហការពីបណ្តាអង្គការនានា នៅ

តាមខេត្តនីមួយៗដោយបានជួយជ្រោមជ្រែងអស់ពីកំលាំងកាយ និងកំលាំងចិត្ត ទើប
អាចផលិតចេញជាកូនសៀវភៅមួយសំរាប់ទុកជាឯកសារ ដល់អ្នកដែលចាប់អារម្មណ៍
ឬអ្នកស្រាវជ្រាវបន្តទៀត ។

ជាទីបញ្ចប់ អង្គការសម្ព័ន្ធភាពដើម្បីអភិរក្សធនធានជលផលសម្រាប់ថ្ងៃអំណរ
គុណយ៉ាងជ្រាលជ្រៅចំពោះប្រជាពលរដ្ឋខេត្តទាំង៥ ដែលបានរួមសហការផ្តល់ជាកិច្ច
សំភាសន៍ទាក់ទងនឹងប្រវត្តិផ្ទាល់ខ្លួនក៏ដូចប្រវត្តិផ្សេងៗ ដែលមានប្រយោជន៍សំរាប់
ក្រុមការងាររបស់អង្គការយើងខ្ញុំ ជាពិសេសសម្រាប់ថ្ងៃអំណរគុណចំពោះអង្គការអុកស្វាម
មេរិកកាំង (Oxfam America) ដែលបានផ្តល់ជាមូលនិធិសំរាប់ការសិក្សាស្រាវ
ជ្រាវនេះ ។

ក្រុមការងារយើងខ្ញុំនឹងរង់ចាំទទួលការរិះគន់កែលំអរពីសំណាក់មិត្តអ្នកអានក៏
ដូចជាប្រជាពលរដ្ឋគ្រប់រូប ដើម្បីធ្វើអោយស្នាដៃនេះកាន់តែមានលក្ខណៈប្រសើរ ។

ធ្វើនៅភ្នំពេញ ថ្ងៃទី ២៥ ខែ មីនា ឆ្នាំ ២០០៥
ដោយសម្ព័ន្ធភាពដើម្បីអភិរក្សធនធានជលផល

មាតិកា

- ប្រវត្តិបឹងបៃល ១

- ប្រវត្តិបឹងរៀល ៧

- ប្រវត្តិបឹងក្បាលក្របី ១១

- ប្រវត្តិបឹងសណ្តាយ ១៥

- ប្រវត្តិបឹងខែលមាស ១៩

- ប្រវត្តិបឹងបន្ទះជាល ២៤

- ប្រវត្តិឡូតីបំរុង ២៩

- ប្រវត្តិបឹងកន្សោមចាប ៣៣

- ប្រវត្តិបឹងរាល ៣៨

- ប្រវត្តិបឹងក្បាលព្រួស ៤២

- ប្រវត្តិបឹងដីស្លាប់ ៤៦

- ប្រវត្តិបឹងពាក់ព្រៃទ្វី ៥០

- ប្រវត្តិបឹងតាពីរ ៥៤

- ប្រវត្តិបឹងកាប់ធ្យោត ៥៨

- ប្រវត្តិបឹងពាក់ថែប ៦២

- ប្រវត្តិបឹងអន្ទង់ ៦៦

- ប្រវត្តិបឹងប្រវែង ៧១

- ប្រវត្តិបឹងធ្យោត ៧៥

- ប្រវត្តិបឹងតាសែង ៨០

- ប្រវត្តិបឹងភក់ ៨៥

ប្រវត្តិបីបែប

ខេត្តកំពង់ធំ គឺជាខេត្តមួយស្ថិតនៅចំកណ្តាលនៃប្រទេសកម្ពុជា និងមានស្រុក ចំនួន០៨ បើយើងធ្វើដំណើរពីខេត្តទៅភ្នំពេញ គេត្រូវឆ្លងកាត់ស្រុកបីគឺស្រុកស្ទឹងសែន ស្រុកសង្កែ និងស្រុកបារាយណ៍។ ដោយឡែកស្រុកបារាយណ៍ ជាស្រុកមួយសំបូរទៅ ដោយបឹងធំជាច្រើន ដែលទទួលរបបទឹកពីបឹងទន្លេសាបនៅរដូវវស្សា ជារៀងរាល់ឆ្នាំ ជាក់ស្តែងដូចជា **បឹងបៃល** ។

តាមការសំភាសន៍របស់លោកតា **យ៉ិន ស៊ឹម** មានអាយុ៦៨ឆ្នាំ និងមានស្រុក



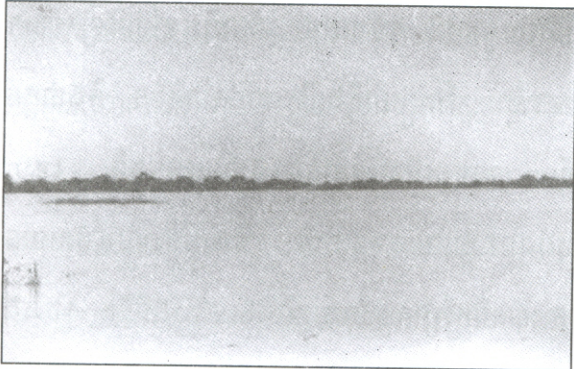
លោកតា យ៉ិន ស៊ឹម ជាប្រធានរដ្ឋនៅភូមិកងមាស

កំណើតនៅភូមិកងមាស ឃុំត្នោតជុំ ស្រុកបារាយណ៍ ខេត្តកំពង់ធំបាន រៀបរាប់ពីជីវិតផ្ទាល់ខ្លួនថា គាត់មាន កូនចំនួន៦នាក់ក្នុងនោះ មានប្រុស ៣នាក់ ប្រពន្ធរបស់គាត់មានឈ្មោះ

យាយ វុធ ។ កាលពីដើម គាត់ជា

ប្រជាកសិករ និងជាអ្នកទេសាទម្នាក់ ដែលតែងតែទៅទេសាទនៅក្នុងបឹងបៃលនេះ តាំងតែពីតូចមក ទាំងប្រាំឆ្នាំ និង វស្សា។ សព្វថ្ងៃនេះគាត់បានចូលរក្សាសីលនៅភ្នំកងមាស ឃុំត្នោតជុំ ស្រុកបារាយណ៍។ គាត់បានមានប្រសាសន៍បន្តទៀតថា បឹងបៃលជាបឹងមួយដែលស្ថិតនៅ ភូមិកងមាស ឃុំត្នោតជុំ ស្រុកបារាយណ៍ ខេត្តកំពង់ធំ ដែលមានចំងាយពី

ភូមិកងមាស៥គីឡូម៉ែត្រ និងចំងាយពីបឹងទន្លេសាប ប្រហែល៤០ទៅ៥០គីឡូម៉ែត្រ ហើយបើគិតពីខេត្តកំពង់ធំមានចំងាយ ៥២គីឡូម៉ែត្រ។ បឹងនេះមានរាងទ្រវែង ដែល មានបណ្តោយពីជើងទៅត្បូង និងទទឹងពីកើតទៅលិច។ កាលពីដើមឡើយ បឹងនេះមានបណ្តោយប្រវែង២គីឡូម៉ែត្រ និងទទឹង១គីឡូម៉ែត្រ។ នៅរដូវវស្សា



ទិដ្ឋភាពបឹង បែលមេធិបឹងវាយ

បឹងនេះមានជំរៅជ្រៅបំផុត នោះ គឺ១៥ម៉ែត្រ និងកន្លែង រាក់ល្មម គឺប្រហែលជា ១០ ម៉ែត្រ។ នៅរដូវប្រាំងបឹងនេះ ជំរៅទៅកន្លែងរាក់ល្មម ប្រហែលជា៥ម៉ែត្រ ទៅ៨

ម៉ែត្រ។ នៅចំកណ្តាលបឹងមានអន្លង់ធំមួយ ហើយក្នុងអន្លង់នោះមានថ្មមួយដុំធ្លាក់ ជារូបគោ ដែលជាធិមិត្តរូបមួយសំរាប់អោយអ្នកនេសាទមកប្រាថ្នាសុំសេចក្តីសុខ។ គាត់បានបញ្ជាក់ទៀតថា ថ្មនេះគឺស័ក្តសិទ្ធិណាស់បើគេប៉ងប្រាថ្នាចង់បានអ្វីគឺបានសំរេចដូច ការប្រាថ្នា។ ក្រៅពីថ្មនេះ នៅមានវត្ថុបុរាណជាច្រើនទៀតដូចជា បានបញ្ជូន ដែល មានរាងដូចជើងពាន និងសំណរព្រមទាំងមានរបស់របរជាច្រើនទៀត។ របស់របរ ទាំងនេះប្រជាទេសាទតែងតែរកបាន ហើយយកទៅប្រើប្រាស់ជាធម្មតាគ្មាន បង្កភាព ចង្រៃដល់ពួកគាត់ឡើយ។ បឹងនេះមានប្រពន្ធផ្លូវទឹក៣ មួយជាអូរ និង២ទៀត ហៅថា ដៃអារកក់ និងដៃដីជាន់ ព្រោះដៃនោះវាធ្លាក់ទៅដល់បឹងមួយឈ្មោះ បឹងដីជាន់។

ប្រពន្ធផ្លូវទឹកទាំងនេះមានសារៈសំខាន់ណាស់ព្រោះទឹកនោះជួយវស្សា ទឹកតែងតែហូរ
 ចូលមកបឹងបែបនេះជារៀងរាល់ឆ្នាំ។ កាលពីដើមនៅក្នុងបឹងនេះ មានសត្វបែបលដី
 ធំរស់នៅ ប្រជាពលរដ្ឋដែលធ្វើដំណើរតាមបឹងនេះ តែងជួបប្រទះវាជាញឹកញាប់
 ហើយវាតែងតែបង្កគ្រោះថ្នាក់ដូចជា កោសទូកមិនអោយទៅមុខ ទាល់តែនាំគ្នាធ្វើការ
 ប្តូងស្នូងសុំអង្វរដល់លោកតាម្ចាស់ទឹក ម្ចាស់ដី ទើបអាចបន្តដំណើរទៅមុខទៀតបាន។
 លុះក្រោយមកទៀតមានថៅកែម្នាក់ឈ្មោះ **កែ ហាម៉ុងលី** ជាជនជាតិចិន និងជាអ្នក
 មានជាងគេនៅក្នុងស្រុកបារាយណ៍ បានមកធ្វើការទំនាក់ទំនងជាមួយមេភូមិ មេឃុំ
 ដើម្បីបង្ហូរទឹកចេញពីបឹងក្នុងគោលបំណងចាប់យកមច្ឆាជាតិ និងវត្ថុបុរាណដែលមាន
 តំលៃនៅក្នុងបឹងនោះ។ ថៅកែនោះបានជីកព្រែកមួយចេញពីបឹងទៅស្ទឹងជិតិត ប្រវែង
 ប្រហែលជា៣គីឡូម៉ែត្រ ឃើញដូច្នោះបងប្អូនក៏នាំគ្នាទៅបន់ស្រន់បង្កស្នូងសុំសេចក្តីសុខ
 ពីលោកតាម្ចាស់ទឹកម្ចាស់ដី ដើម្បីកុំអោយទឹករឹងពីបឹងនោះ រំពេចនោះស្រាប់តែមេឃុំ
 ប្រែជាខ្មៅងងឹត និងមានខ្យល់ធ្វើអោយសត្វបែបល ដីត្រីតូចធំគ្រប់ប្រភេទក្នុងបឹង
 នោះ ផ្អើលចេញមកនៅតាមក្បែរមាត់បឹង ព្រមជាមួយភ្លៀងមួយមេឃយ៉ាងធំ និងមាន
 រន្ទះបាញ់មកពីទិសខាងលិចមកកើតឈាងខាងជើងមាត់បឹង ធ្លាក់ចំអន្លង់មួយធ្វើអោយ
 ទឹកហូរចេញមកបង្កើតជាអន្លង់មួយហៅថា អន្លង់បឹងរន្ទះបាញ់ រីឯអណ្តូង។ ចំពោះ
 ព្រែកជីកដែលថៅកែនោះបានជីកគេហៅថា ព្រែកមីងលី រហូតដល់សព្វថ្ងៃ។ ដោយ
 ឃើញស្ថានភាពដីអស្ចារ្យរបស់សត្វបែបល ប្រជាពលរដ្ឋក៏ហៅបឹងនោះថា បឹងបែបល
 រហូតមកដល់សព្វថ្ងៃនេះទៅ។ គាត់ក៏បានមានប្រសាសន៍ទៀតថា កាលពីដើម នៅជុំ