

មាតិកា

ទំព័រ

សេចក្តីផ្តើមរំលងគុណ	២
សេចក្តីផ្តើម	៣
ជំពូក ១: កាយវិភាគវិទ្យានិងសរីរវិទ្យា	៤
ជំពូក ២: ការចិញ្ចឹមមាន់	៨
ជំពូក ៣: ការបន្តពូជ និងការលូតលាស់	១៤
ជំពូក ៤: ជីវសុវត្ថិភាព និងការបង្ការជំងឺ	២១
ជំពូក ៥: ជំងឺ (ការត្រួតពិនិត្យមាន់)	២៣
ជំពូក ៦: ជំងឺ (រោគសញ្ញា និងការធ្វើរោគវិនិច្ឆ័យ)	២៥
ជំពូក ៧: ព្រូនខាងក្នុង	៣៤
តារាង: តារាងកម្មវិធីរ៉ែកំសាំងដែលត្រូវអនុវត្ត	៤៥

សេចក្តីថ្លែងអំណរគុណ

គម្រោងចិញ្ចឹមសត្វកម្ពុជា-សហគមន៍អឺរ៉ុប (SLPP) សូមថ្លែងអំណរគុណយ៉ាងជ្រាលជ្រៅជូន
ចំពោះ:

- ក្រសួងកសិកម្ម រុក្ខាប្រមាញ់ និងនេសាទ សហគមន៍អឺរ៉ុប (EU) និងនាយកដ្ឋានផលិតកម្ម និង
បសុព្យាបាល ចំពោះការគាំទ្រជាថវិកា សំភារៈ ស្មារតី និងបច្ចេកទេស ដើម្បីឱ្យសៀវភៅនេះលេច
ចេញជារូបរាងឡើង ។

- ថ្នាក់ដឹកនាំក្រសួងជាពិសេស ឯកឧត្តមបណ្ឌិត **ប័ន្ទ សារុន** រដ្ឋមន្ត្រីក្រសួងកសិកម្ម រុក្ខាប្រមាញ់
និងនេសាទ និងសហការីដែលជួយផ្តល់ឱកាស និងជ្រោមជ្រែងអស់ពីចិត្តពីច្នៃម ដើម្បីឱ្យគម្រោងចិញ្ចឹម
សត្វកម្ពុជា-សហគមន៍អឺរ៉ុប (SLPP) ដំណើរការបានល្អតាំងពីចាប់ផ្តើមរហូតដល់ពេលនេះ ជាពិសេស
អាចឱ្យគម្រោងអនុវត្តសកម្មភាពមួយចំនួនបានតាមរយៈ Contribution Agreement ជាមួយ
អង្គការស្បៀង និងកសិកម្មនៃសហប្រជាជាតិ (FAO) ។

- គណៈកម្មាធិការដឹកនាំគម្រោងចិញ្ចឹមសត្វកម្ពុជា-សហគមន៍អឺរ៉ុប (SLPP) ទាំងអស់ដែលបាន
ជួយតំរូវទិស និងការណែនាំល្អៗរហូតមកដល់ពេលនេះ ។

- មន្ត្រីសំរាប់សំរួលគម្រោង មកពីនាយកដ្ឋាន និងការិយាល័យផលិតកម្ម និងបសុព្យាបាលខេត្តគោលដៅទាំង៤
នៃគម្រោង មន្ត្រីពាក់ព័ន្ធនានា និងក្រុមជំនួយការបច្ចេកទេសនៃគម្រោងចិញ្ចឹមសត្វកម្ពុជាសហគមន៍
អឺរ៉ុប (SLPP) ទាំងអស់ ដែលបានចំណាយពេលវេលាដ៏មានតម្លៃ ផ្តល់ជាគំនិតបច្ចេកទេស និងការ
ប្រឹងប្រែងនានា ។

- លោក **Yves Froehlich** ជាអ្នកសំរាប់សំរួលសកម្មភាព និង សហការីមកពីអង្គការស្បៀង
និងកសិកម្មនៃសហប្រជាជាតិ (FAO) ដែលបានចូលរួមក្នុងការរៀបចំខ្លឹមសារ និង ផ្តល់នូវរូបថត
សំរាប់ការផលិតសៀវភៅនេះ អោយលេចចេញជារូបរាងឡើង និង សហការយ៉ាងជិតស្និទ្ធក្នុងការ
អនុវត្តសកម្មភាពគម្រោង ។

ភ្នំពេញថ្ងៃទី ២៨ ខែសីហា ឆ្នាំ២០០៥
នាយកគម្រោង

បណ្ឌិត ទូ ចន្ទិកា

សេចក្តីផ្តើម

ការចិញ្ចឹមសត្វនៅកម្ពុជា ដើរតួនាទីយ៉ាងសំខាន់ក្នុងការលើកកម្ពស់ជីវភាព ជាពិសេសប្រជា
 កសិករនៅជនបទ ដោយផ្តល់នូវប្រាក់ចំណេញ ជួយផ្គត់ផ្គង់ដល់ការខ្វះខាត ផ្តល់នូវកំលាំងអូសទាញ
 និង ជាទ្រព្យសម្បត្តិរបស់គាត់។ ការចិញ្ចឹមមានដើរតួនាទីផងដែរក្នុងសេដ្ឋកិច្ចគ្រួសារ ដោយងាយ
 ស្រួលចិញ្ចឹម ផ្តល់ជាប្រាក់កម្រៃជាប្រចាំ និង ចំណាយដើមទុនតិច។ តែទោះជាយ៉ាងណាក៏ដោយ
 ការចិញ្ចឹមមាននៅតែជួបបញ្ហាឧបសគ្គមួយចំនួនដូចជាអត្រាជំងឺ និង ស្លាប់នៅមានកម្រិតខ្ពស់នៅ
 ឡើយ បច្ចេកទេសចិញ្ចឹមនៅមានកម្រិត និង ការយល់ដឹងរបស់ប្រជាកសិករ និងភ្នាក់ងារផ្តល់សេវា
 ពុំទាន់បានទូលំទូលាយ។ ភ្នាក់ងារសុខភាពសត្វភូមិ ដើរតួនាទីយ៉ាងសំខាន់ក្នុងការផ្តល់សេវាកម្ម
 បសុពេទ្យ និង ផ្សព្វផ្សាយនូវបច្ចេកទេសក្នុងការចិញ្ចឹមសត្វ។ ក្រោមការជួយឧបត្ថម្ភជំនួយឥត
 សំណងរបស់សហគមន៍អឺរ៉ុប (EU) និង ក្រោមការដឹកនាំដ៏ខ្ពង់ខ្ពស់របស់ឯកឧត្តមបណ្ឌិត **ច័ន្ទ សារុន**
 រដ្ឋមន្ត្រីក្រសួងកសិកម្ម រុក្ខាប្រមាញ់ និង នេសាទ គម្រោងចិញ្ចឹមសត្វកម្ពុជា-សហគមន៍អឺរ៉ុប (SLPP)
 សហការជាមួយអ្នកជំនាញនានាក្នុងវិស័យផលិតកម្ម និង បសុព្យាបាលបានធ្វើសកម្មភាពអន្តរាគមន៍
 ជា ច្រើនក្នុងវិស័យនេះទទួលបានលទ្ធផលគួរឱ្យកត់សម្គាល់។ ការបណ្តុះបណ្តាលឡើងវិញនូវភ្នាក់ងារសុខ
 ភាព សត្វភូមិនៅបណ្តាខេត្តគោលដៅ ជាសកម្មភាពអាទិភាព ដែលកន្លងមក យើងបានបណ្តុះ
 បណ្តាលបានចំនួន ១៩ម៉ឺន ហើយ ដែលក្នុងនោះមានម៉ឺនស្តីអំពីការចិញ្ចឹមមាន់ និងជ័រមាន់។
 គម្រោង បានផ្តួចផ្តើមរៀបរៀងសៀវភៅ “ការចិញ្ចឹមមាន់” នេះឡើង ដោយបានបញ្ចូលនូវគំនិត
 មតិយោបល់ និងបទពិសោធន៍នានា របស់អ្នកជំនាញ និងផ្នែកពាក់ព័ន្ធ ដើម្បីជាផលប្រយោជន៍
 ដល់ភ្នាក់ងារសុខភាពសត្វភូមិ ភ្នាក់ងារផ្តល់សេវាកម្មបសុពេទ្យ និង កសិករចិញ្ចឹមសត្វ ក្នុងការ
 កសាងសមត្ថភាព និង ផ្តល់សេវាកម្ម ឱ្យកាន់តែមានប្រសិទ្ធភាព ជាពិសេសទៅដល់កសិករនៅតាម
 បណ្តាខេត្តគោលដៅទាំង៤នៃគម្រោងគឺ ខេត្តតាកែវ កំពង់ស្ពឺ កំពង់ឆ្នាំង និង ពោធិ៍សាត់។

ជំពូក ១

កាយវិភាគវិទ្យា និងសរីរវិទ្យា

I. ប្រព័ន្ធរំលាយអាហារ

- បំពង់កៈ ជាបំពង់ដែលតភ្ជាប់ពីមាត់ ទៅកាន់ក្រពះ ។ វាមានលក្ខណៈយឺតសម្រួលដល់ការលេបចំណី ។
- តែ ៖ ចំណីត្រូវទុកក្នុងតែរយៈពេល ២ម៉ោងដើម្បីផ្សែម ហើយវាធ្វើឱ្យចំណីមានសភាពទន់ ។
- ក្រពះមានពីរផ្នែកគឺ ៖
 - ទងកោះ ៖ ជាទីកន្លែងដែលចំណីត្រូវបានលាយជាមួយរសក្រពះយ៉ាងរហ័ស ។
 - កោះ ៖ ដើរតួនាទីដូចជាក្រពះ ។ នៅទីនេះសាច់ដុំនោះកិនបំបែកចំណីដោយមានជំនួយពីគ្រាប់គ្រួស ឬកម្ទេចថ្មដែលមានលេបចូល ។
- ពោះវៀន ៖ មានវត្តមានអង់ស៊ីម និងបាក់តេរីផ្សេងៗ ដើរតួនាទីក្នុងការរំលាយប្រូតេអ៊ីន កាបូអ៊ីដ្រាត និងសារធាតុខ្លាញ់ ។ ដំណើរការអាចប្រព្រឹត្តទៅក្នុងអំឡុងពេលពី ១២ ទៅ ១៨ម៉ោង ។

RtUcgcalf&B&HvtnGacrM ayCatisrés)anET .

- ផ្នែកដំបូងនៃពោះវៀនតូច គឺជា គល់ពោះវៀន ។
- ថង់ធំ២ ភ្ជាប់ជាមួយចុងពោះវៀន ហៅថាថង់ពោះវៀន ។
- ខាងក្រោមថង់ពោះវៀន គឺពោះវៀនធំ ហើយជាប់ជាមួយកូអាក់ ។
- ឆ្នើមមានទំហំធំ ពណ៌ត្នោត មានបំពង់ទឹកប្រមាត់ពណ៌ខ្សៅ នៅជាប់ជាមួយ និងលំពែងពណ៌ផ្កាឈូក វាមានតួនាទីសំខាន់ចូលរួមការរំលាយអាហារ ។



លាមកបក្សីចែកជាពីរផ្នែក :

- មួយផ្នែករឹង ពាសដោយពណ៌សចេញពីតម្រងនោម ។
 - មួយផ្នែកទៀតម្សៅខ្មៅប្រផេះ ចេញពីពោះវៀន (ក្នុងអាក់) ។
- មិនត្រូវភ័ន្តច្រឡំជាមួយការរាកទេ*



លាមកមានចែកជាពីរផ្នែក ពណ៌ស និងប្រផេះ

II. ប្រព័ន្ធដង្ហើម

- ច្រមុះ និងរន្ធច្រមុះភ្ជាប់ជាមួយនឹងប្រហោងឆ្អឹងលលាដ៏ ក្បាល និងមានភ្នែកនៅសងខាង ហើយមានតម្រងខ្យល់ មុនពេលចូលក្នុងសួត ។
 - បំពង់ខ្យល់ គឺជាបំពង់តភ្ជាប់ទៅនឹងទងសួត ។
 - សួតមានសភាពដូចអេប៉ុងពណ៌ក្រហមស្រស់ខ្យល់ចូល ទៅសួតដើម្បីបំពេញថង់ខ្យល់ ។
 - ថង់ខ្យល់ : ថង់ភ្នាសស្តើងដែលលេចឡើងច្បាស់ក្នុង សរីរាង្គ ។ ថង់ខ្យល់ គឺជាផ្នែកទីមួយដែលងាយទទួល ជំងឺផ្លូវដង្ហើម ។
 - ការដកដង្ហើម គឺធ្វើឡើងដោយចលនារបស់ឆ្អឹងទ្រូង ព្រោះសត្វស្លាបគ្មានសន្ទះទ្រូងទេ ។
- ដាក់មាន់ក្នុងទ្រូងចង្អៀតពេលដឹកជញ្ជូនធ្វើឱ្យមាន ពិបាកធ្វើចលនាឆ្អឹងទ្រូងដើម្បីដកដង្ហើម ។*
- ការដកដង្ហើមជួយរក្សាលំនឹងសីតុណ្ហភាពក្នុងខ្លួន ជា ពិសេសនៅពេលអាកាសធាតុក្តៅ ។ នៅពេលសីតុណ្ហភាព ខាងក្រៅលើសពី ៣០ អង្សាសេ មានដកដង្ហើមញាប់ រហូតដល់ ១៦០ដងក្នុងមួយនាទី ។



III. ប្រព័ន្ធទឹកនោម និងសរីរាង្គបន្តពូជ

- តម្រងនោម : មានមានតម្រងនោមពីរពណ៌ត្នោតចាស់ និងមានបំពង់ទឹកនោមមួយ ។
- បំពង់នោម : គឺបំពង់បញ្ចេញទឹកនោមពីតម្រងនោម ទៅក្នុងក្អមកាំ ។

សរីរាង្គបន្តពូជ:

- ជាធម្មតាមេមាន មានអូវុលូមួយ និងបំពង់នាំអូវុលូមួយ ។
អូវុលូគឺជាកន្សោមពងពណ៌លឿង ហើយមានដំណាក់កាល
លូតលាស់ជាច្រើន មានទីតាំងនៅក្បែរតម្រងនោម ។



- មានឈ្មោលមានពងស្វាសពីរ នៅចន្លោះរវាងសួត
និងតម្រងនោម ។

IV. ប្រព័ន្ធឈាមរត់

- បេះដូងនៅស្ថិតនៅខាងលើឆ្នើម
មានតួនាទីសំខាន់សម្រាប់ការប្តូរឈាម ។

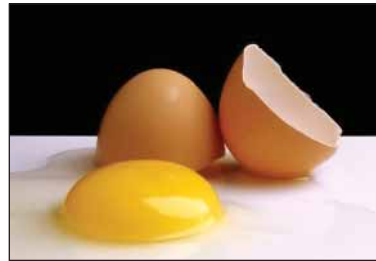


- ជាលមានរាងមូល ពណ៌ក្រហមក្លាម មានទីតាំងនៅចន្លោះថ្លើម និងកោះ ។
- ជាលមានតួនាទីសំខាន់បញ្ចេញកោសិកា ឈាមមិនល្អពីសរីរាង្គ និង កម្រិតកំទេចព្រូតប្រព័ន្ធឈាមរត់ ។



V. ស៊ុត

- ជាទូទៅស៊ុតមានទម្ងន់ពី ៣៥-៧៧ ក្រាម ។
សមាសធាតុ
 - សំបក ១០ ភាគរយ
 - ស៊ុតពណ៌លឿង ៣០ ភាគរយ
 - ស៊ុតពណ៌ស ៦០ ភាគរយ



- **St** មានប្រូតេអ៊ីនច្រើន ហើយមិនសូវមានខ្លាញ់ទេ ។ វាជាប្រភពវីតាមីនដ៏ល្អ ជាពិសេសវីតាមីន បេ ១២ ប៉ុន្តែមិនមានវីតាមីនសេទេ និងជាប្រភពជាតិដែក ។



ជំពូក ២

ការចិញ្ចឹមមាន់

I. ការជ្រើសរើស និងបង្កាត់ពូជ

ធ្វើឡើងក្នុងគោលបំណងដើម្បីជំរុញការលូតលាស់ឱ្យបានឆាប់ (ពី៦ខែ មកត្រឹម៤ខែ) ឬ បង្កើនការផលិតស៊ុត កែលម្អគុណភាពសាច់ដោយផលិតប្រភេទមាន់ដែលស្របនឹងតម្រូវការរបស់ប្រជាជន និងរក្សាឱ្យបាននូវលក្ខណៈសុំទៅនឹងបរិយាកាស ។

១. ការជ្រើសរើសមេមាន់ :

- មានភាពរវៀសរវៃ ពូកែរកចំណី និង ធន់នឹងជំងឺ ។
- មានលំនឹង ចំពុះបិទជិត ភ្នែកភ្លឺថ្លា និង សិរពណ៌ក្រហម ។
- ជាមាន់ដែលកើតមកពីមេបាដែលមិនជាប់ស្រឡាយគ្នា ។
- មិនធ្លាប់កើតជំងឺឆ្លង ដូចជា: ជំងឺញូវកាស (ដង្ការរែក) ។
- មានកូនច្រើន: ចន្លោះឆ្អឹងកូន និង ឆ្អឹងទ្រូង ទូលាយ អាចដាក់ម្រាមដៃ ៣ បាន ។
- មានមាឌធំ ធំធាត់លឿន ទម្ងន់លើសពី ១.៥០ គីឡូក្រាម និង រោមក្រាស់ល្អ ។
- មានអាយុមិនលើសពី ៣ឆ្នាំ ។
- ពូជដែលមានពងច្រើន ពងធំ ព្យាសបានច្រើន និង សាយកូនខ្លាំង: កូន៤ដង/១ឆ្នាំ យ៉ាងតិច ។

២. ការជ្រើសរើសបាមាន់ :

- មានមាឌធំ (ទម្ងន់២គីឡូក្រាមឡើង) ។
- មានភាពរហ័សរហួន និង ពូកែជាន់មេ ហើយកូនព្យាសបានច្រើន ។
- មិនធ្លាប់កើតជំងឺឆ្លង និងមានអាយុមិនលើសពី ៣ឆ្នាំ ។
- មិនមែនជាមាន់ដែលកើតពីមេបាដែលជាប់ស្រឡាយគ្នា និង មិនជាប់ស្រឡាយជាមួយមេមាន់ដែលត្រូវបង្កាត់ជាមួយ ។
- បាដែលធំលឿន និងសុខភាពល្អ ហើយពូកែជាន់មេ ។
- បាដែលមានភ្នែកភ្លឺថ្លា និងរវៀសរវៃ ។

- បាដែលមានជើងធំ និងរឹងមាំ ។

នៅពេលខ្លះយើងត្រូវជ្រើសរើសពូជមាន់ដោយផ្ដោតទៅលើ សំបុរ រោម និងពណ៌របស់មាន់ដែលជាតម្រូវការ របស់អ្នកបរិភោគ ។

៣. ការបង្កាត់ពូជ :

គម្រោងចិញ្ចឹមសត្វកម្ពុជា-សហគមន៍អឺរ៉ុប បានផ្ដួចផ្ដើមការបង្កាត់មាន់ក្នុងស្រុក ជាមួយនឹងបាមាន់កូនកាត់ (អ៊ីសាប្រូន ជាមួយមាន់ដល់) ។



ទម្ងន់ ១.២ គក្រ នៅអាយុ ១១២ថ្ងៃ (កូនកាត់)
 ទម្ងន់ ១.០៥ គក្រ នៅអាយុ ១៣៥ថ្ងៃ
 (កូនស្រុក)



បាកូនកាត់ចិញ្ចឹមជាមួយមាន់កូនស្រុក
 បន្ទាប់ពីយកបាចាស់ (កូនស្រុក) ចេញ

II. ការផ្តល់ចំណី

ត្រូវធ្វើឡើងឱ្យបានត្រឹមត្រូវទៅនឹងតម្រូវការរបស់មាន់ដើម្បីការធំធាត់ និងផលិតកម្មពង ។ ការផ្តល់ចំណីមិនបានគ្រប់គ្រាន់ និងគ្មានគុណភាពសម្រាប់តម្រូវការរបស់មាន់ ធ្វើឱ្យមានធំធាត់យឺត ផលិតពងបានតិច និងខាតពេលវេលាទៀតផង ។ មាន់ដើរស៊ីដោយខ្លួនឯងតែងជួបនូវកង្វះបរិមាណ ក៏ដូចគុណភាពចំណីផងដែរ ។

▪ រកចំណីស៊ីតាមទីវាល (មាន់ចិញ្ចឹមព្រៃលែង) :
មាន់ដើររកជន្លេន ខ្យង កណ្តៀរ សត្វល្អិត គ្រាប់ធញ្ញជាតិ
ស្លឹករុក្ខជាតិ បន្លែផ្សេងៗ នៅតាមបរិវេណផ្ទះ និង
ភូមិដែលវារស់នៅ ។



ប៉ុន្តែវាគ្រោះថ្នាក់ច្រើនការចិញ្ចឹមមាន់ព្រៃលែង
ក្នុងភូមិ ដោយសារប្រភពចំណីនៅតាមភូមិមិនគ្រប់
គ្រាន់ និងងាយទទួលរងជំងឺផ្សេងៗ ។

មាន់ជាច្រើនពិបាកស្វែងរកចំណីនៅក្នុងភូមិ ហើយ
មាន់ដែលខ្សោយ (កូនមាន់) អាចប្រឈមនឹងការងាប់
បាន ។ ការផ្តល់ចំណីដូចជា កាកសំណល់ផ្ទះបាយ កន្ទក់
ស្រូវ អង្ករ ធញ្ញជាតិ សម្រាប់មាន់ចិញ្ចឹមព្រៃលែង
សំខាន់ខ្លាំងណាស់ ។



▪ ផ្តល់ចំណីបន្ថែម : ចាំបាច់ត្រូវផ្តល់ចំណី
ឧស្សាហកម្មសម្រាប់កូនមាន់ក្នុងអំឡុង ៣ អាទិត្យ
ដំបូង ។



ការផ្តល់ចំណីឧស្សាហកម្មដែលមានប្រូតេអ៊ីន
ថាមពល សារធាតុរ៉ែ និងសមាសធាតុជុំរុញឱ្យ ស្បែក
និងជើងមាន់មានពណ៌លឿងគ្រប់គ្រាន់ធ្វើឱ្យមាន់ធំឆាត់លឿន សុខភាពល្អចាប់ពី អាយុ ៣អាទិត្យរហូត
ដល់លក់ ។

▪ វត្តុធាតុដើមក្នុងស្រុក :

វត្តុធាតុដើមក្នុងស្រុកដែលមានប្រយោជន៍ផ្តល់ប្រូតេអ៊ីន និងថាមពលសម្រាប់មាន់ចិញ្ចឹមដូចជា :

កន្ទក់អង្ករ : ផ្តល់ថាមពល និងប្រូតេអ៊ីន ហើយវាមានផងដែរនូវ ផូស្វ័រ និងវីតាមីន បេ ។

កម្ទេចពោត : ជាប្រភពសំខាន់នៃថាមពល ប្រូតេអ៊ីន និង សារធាតុដែលធ្វើឱ្យមាន់មាន ស្បែក និងជើងពណ៌លឿង

ស្លឹកដំឡូងមីក្រៀមម័ដ្ឋ : ផ្តល់ត្រីម ១០ក្រាម មួយក្បាលក្នុងមួយថ្ងៃ ជាមួយកន្ទក់ ចុងអង្ករ អង្ករ ធ្វើឱ្យមានថាមពល ប្រូតេអ៊ីន និងសារធាតុដែលធ្វើឱ្យ មាន់មានស្បែក និងជើងពណ៌លឿងដែលជាចំណូលចិត្ត អ្នកបរិភោគ ។



ចិញ្ចៀនស្លឹកដំឡូងមី ហើយហាល ១ ទៅ ២ថ្ងៃ

ជន្លេន : កសិករអាចរៀបចំកន្លែងចិញ្ចឹមជន្លេន ដោយដាក់លាមកគោ ដើមពោត ស្លឹក ឈើស្រស់ ផ្សេងៗ រួចស្រោចទឹក និងគ្របឱ្យជិតរយៈពេល ២ អាទិត្យ ។



ជន្លេនជាប្រភពប្រូតេអ៊ីន

កណ្តៀរ : កាត់ចំបើងខ្លីៗ(លាយជាមួយលាមក គោ) ដាក់ក្នុងក្របខ្លួនឆ្នើមវា ។ យកមាត់ក្របដាក់ជាប់ នឹងសំបុកកណ្តៀរទើបពូន ថ្មីៗរយៈពេល ២-៣ ថ្ងៃ ។ បន្ទាប់មកយកវាមកដាក់នៅកន្លែងដែលយើងចង់ចិញ្ចឹម វាក្នុងរយៈពេល ៤អាទិត្យ ទើបអាចចាប់ផ្តើមយកពង និងកូនទើបញ្ជាស់ឱ្យមាន់ស៊ី ។



▪ ស្នូកទឹក និងស្នូកចំណី : ប្រើវាដើម្បី ជៀសវាង ការខ្លះខ្លាយចំណី និង ទឹក ហើយមាន់អាចមានចំណី និងទឹកពេញមួយថ្ងៃ ។

- មេមាន់ ១០ក្បាល ឆឹកទឹក៥ លីត្រក្នុងមួយថ្ងៃ
- មាន់សាច់ទម្ងន់ ១គ.ក្រ ចំនួន ៥០ក្បាល ឆឹកទឹក ១០ លីត្រក្នុងមួយថ្ងៃ



ទិញស្នូកទឹក និងស្នូកចំណីដែលលក់នៅហាងគឺ ជាការដាក់ទុនដ៏ត្រឹមត្រូវ

III. ការសង់ទ្រុង

ទ្រុងមានប្រយោជន៍ណាស់សម្រាប់មាន់ មិនថាតូច ឬធំនោះទេ ។ វាជាកន្លែងជ្រកភ្លៀង និងកម្ដៅ សម្រាប់ដេកនៅពេលយប់ មាន់ដេកក្នុងទ្រុងអាចជៀសផុតពីការយាយីរបស់សត្វចង្រៃ ងាយតាមដាន ជំងឺ ងាយប្រមូលលាមកសម្រាប់ការដាំដុះ ។ ទ្រុងមាន់អាចធ្វើតាមធនធានដែលមាននៅតាមតំបន់ផ្សេងៗ គ្នាដោយគ្រាន់តែសង់នៅលើដីធូលីមិនលិចទឹកនិងខាងក្រោមទិសខ្យល់បក់ហើយមានខ្យល់ចេញចូលល្អ ។

១. ទ្រុងកូនមាន់ : មានសារៈសំខាន់ដូចជា :

- កាត់បន្ថយការយាយីរបស់សត្វចង្រៃលើកូនមាន់ ។
- ធ្វើឱ្យកូនមាន់កក់ក្ដៅ មិនរួញខ្លួន ។
- ងាយផ្តល់ចំណីដែលត្រឹមត្រូវដល់កូនមាន់ ។
- សម្រួលដល់ការធ្វើវ៉ាក់សាំង ។
- កាត់បន្ថយជំងឺមួយចំនួនលើកូនមាន់ពេលចិញ្ចឹមវានៅលើកម្រាលល្អ និងស្ងួត ។



គំរូទ្រុងកូនមាន់ច្រើនប្រភេទដែលសមស្របសំរាប់ការចិញ្ចឹម
(ទទឹង ០.៦០ ម៉ែត្រ បណ្តោយ ១.៥ ម៉ែត្រ កំពស់ ០.៧៥ ម៉ែត្រ)

២. ទ្រុងមេមាន់ :

- ផ្តល់នូវភាពស្ងាត់ស្ងៀម និងម្ហូបសម្រាប់ មាន់ក្រាប និងភ្នាស់ពង ។
- រៀបចំសំបុកត្រឹមត្រូវ ដោយរង្វង់ខាងលើ ៤០ ស.ម ខាងក្រោម ២៥ ស.ម និង ជម្រៅ ១៨ ស.ម
- ការពារមេមាន់ និង ពងមាន់ពីសត្វចង្រៃផ្សេងៗ ។



៣. ទ្រុងមាន់សាច់ :

- ការពារការបៀតបៀនពីសត្វចង្រៃផ្សេងៗ ។
- ងាយស្រួលតាមដានសុខភាព និងចាប់វា ។
- ងាយស្រួលប្រមូលលាមកសម្រាប់ធ្វើជីព្រោះមាន់ជុះ ៥០% នៅពេលយប់ ។



ទ្រុងចំហនៅពេលថ្ងៃ និងបិទនៅពេលយប់

ជំពូក ៣

ការបន្តពូជ និងការលូតលាស់

I. ការបន្តពូជ

១. ភាពពេញវ័យ

- មានញីពេញវ័យ និងចាប់ផ្តើមពងនៅពេល វាមានអាយុ ៥ខែ តែវាអាចបង្កកំណើតបាន លុះត្រាមានអាយុ ៦ ខែ ។
- ដូចគ្នានឹងមានញីដែរ មានឈ្មោល អាចបង្កាត់បានលុះត្រាមានអាយុ ៦ ខែ ។
- ដើម្បីបង្កើនផលិតកម្ម យើងត្រូវផ្តាច់កូនមានដែលទើបញ្ចាស់ដាក់ទ្រុងកូនមាន ថែរក្សាដោយដាក់ ទឹក និងចំណីពេលយប់ ត្រូវការពារកូនមាននិងភាពត្រជាក់ (ដុតធូលដាក់ក្នុងខ្នុម) ឬរុំបារ៉ាជុំវិញទ្រុងកូនមាន ។



មេមាន និងមានឈ្មោលនៅអាយុ ៦ខែ

២. ការបន្តពូជ (ការបង្កកំណើត) :

- បន្ទាប់ពីពាក់មេ ស្តែមរស់នៅក្នុងបំពង់នាំអូរុំល បានពី ២-៣ សប្តាហ៍ ។
 - ស្តែមអាចមានលទ្ធភាពបង្កកំណើតពេញលេញបានតែ ក្នុងរយៈពេល ៦ ថ្ងៃទេ ។
- ពងមានដែលអាចញាស់បានលុះត្រាតែមានបាពាក់ប៉ុន្តែមិនមែនពងដែលមានបាពាក់ទាំងអស់សុទ្ធតែញាស់ទេ ដោយសារ អំប្រើយ៉ុង ខ្លះបានងាប់មុនចាប់ផ្តើមភ្លាស់ ។



មានពងជាទូទៅ ៨-១៣ ក្នុងមួយសំបុក (មួយថ្ងៃពង ១)

៣. បាម៉ាន់

- បាម៉ាន់មួយក្បាលអាចបង្កាត់ជាមួយ មេ១ក្បាល ។
- វាមានកត្តាផ្សេងៗទៀតធ្វើអោយអត្រាបង្កកំណើត ទាបដោយសារ អាកាសធាតុក្តៅមានជីវីបរាសិត មានឈឺជើង មានក្មេង ឬចាស់ពេកចំណីអាហារ មិនល្អ..



បើមានបាម៉ាន់ច្រើនពេក អត្រាបង្កកំណើត ទាបដោយសារវាដល់គ្នាពេក

៤. ការជ្រើសរើសស៊ុត

- រើសពងមាន់ដែលមានទំហំធំល្អ ពណ៌ល្អ ដើម្បី ញាស់បានកូនឆ្នោស ។
- កុំភ្ជាស់ពងមាន់បែក ឬខុសប្រក្រតី ។
- សីតុណ្ហភាព និងសំណើមពេលភ្ជាស់វាអំណោយ ផលសម្រាប់ការលូតលាស់របស់បាក់តេរី ។



កុំភ្ជាស់ស៊ុតកខ្វក់ (វាមិនល្អទេដែលលាងស៊ុត កខ្វក់ហើយយកទៅភ្ជាស់ ព្រោះវាបាន បំផ្លាញការការពារធម្មជាតិ) ប្រសើរបំផុត ត្រូវយកវាចេញ

៥. ភ្ជាស់តាមធម្មជាតិ (ត្រូវច្បាស់ថាសំបុក មានគ្មាន ថែ និងស្រមើល)

- ស៊ុតត្រូវការសំណើម និងសីតុណ្ហភាពសមស្រប ដើម្បីញាស់ (សីតុណ្ហភាពពី ៣៨-៣៩អង្សាសេ) ។
- មេមាន់ក្រាបលើស៊ុត (៨-១៣ ស៊ុត) រហូត ។ វាទៅរកចំណី និងទឹកត្រឹមតែ ១៥នាទី ទេក្នុង មួយថ្ងៃ ។ មេមាន់នឹងមិនស៊ុចំណីច្រើនទេពេល ក្រាបពងដូចនេះ មេមាន់ត្រូវមានសុខភាពល្អមុន ចាប់ផ្តើមក្រាបពង ។
- មេមាន់ប្រើចំពុះបង្វិលស៊ុតជាប្រចាំ ដើម្បី ការពារ កុំឱ្យអំប្រើយ៉ុងស្លិតជាប់សំបក និង ដើម្បីផ្តល់អុកស៊ីសែនគ្រប់គ្រាន់ ។



មាន់ក្រាបក្នុងរយៈពេល ២១ ថ្ងៃ

៦. ទូភ្នាស់

- ស៊ុតមាន់ត្រូវប្រញាប់ដាក់ក្នុងទូភ្នាស់

ទូភ្នាស់សិប្បនិម្មិត (អគ្គិសនី ឬធម្មតា) ត្រូវ :

- អាចធ្វើឱ្យអុកស៊ីសែនចូលក្នុងទូបានគ្រប់គ្រាន់ ហើយបញ្ចេញជាតិពុល និង សំណើមទៅក្រៅ ។
- អាចគ្រប់គ្រងសីតុណ្ហភាពឱ្យនៅថេរបានក្នុង ចន្លោះ ៣៧.៥០ អង្សាសេ ។



ស៊ុតត្រូវរក្សាទុកក្នុង ឡាំងក្រដាស ឬបង់កៅស៊ូ ដាក់ក្នុងបន្ទប់ត្រជាក់ (មិនឱ្យលើស ៦ថ្ងៃ)

៧. ការបង្វិលស៊ុត

- ដើម្បីអាចឱ្យស៊ុតលឿងនៅចំកណ្តាលស៊ុតស ។
- បើមិនបង្វិលទេ អំប្រឹយ៉ុងនឹងងាប់ អត្រាញាស់ទាប ។
- មេមាន់ប្រើចំពុះបង្វិលស៊ុតជាប្រចាំចំពោះការ ក្រាបពងដើម្បីកម្ដៅពងបានសព្វ ។
- ក្នុងទូភ្នាស់ ស៊ុតត្រូវបានបង្វិលក្នុងមួយថ្ងៃ ៤ដង ។
- ស៊ុតមិនចាំបាច់បង្វិលទេបន្ទាប់ពីដាក់វាបាន ១៤ថ្ងៃ ក្នុងទូ ។



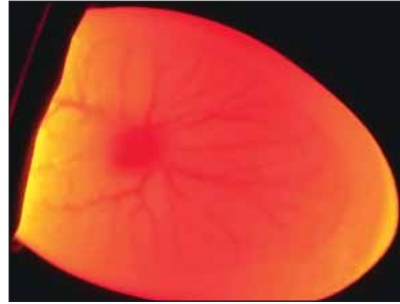
៣ថ្ងៃមុនញាស់អំប្រឹយ៉ុងជ្រាស់ទិទៅ ទីតាំងញាស់ ដូចនេះកុំបង្វិលវា

៨. ការឆ្លុះស៊ុត

- គោលបំណងនៃការឆ្លុះស៊ុត គឺដើម្បីឱ្យពន្លឺឆ្លងកាត់ ស៊ុតដែលអាចធ្វើឱ្យយើងឃើញពិការវិវត្តន៍ អំប្រឹយ៉ុង ខាងក្នុងស៊ុត ។
- ត្រូវយកស៊ុតដែលខូចចេញដើម្បីជៀសវាងក្លិន អាក្រក់ក្នុងទូ ។



- បន្ទាប់ពីដាក់ភ្នាស់បាន ១អាទិត្យ យើងអាច ឃើញសរសៃឈាម ព័ទ្ធជុំវិញខ្នុរខ្មៅមានន័យថា អំប្រើយ៉ឹងកំពុងលូតលាស់ ។



៩. ការញាស់

- ធម្មតាកូនមាន់ទាំងអស់នឹងញាស់ក្នុងរយៈពេល ២-៣ម៉ោង ។
- កូនមាន់កើតមក មានសភាពសើម និងអស់កំលាំង វាត្រូវការសំដីលឱ្យស្ងួត និងសំរាក ។
- ប៉ុន្មានម៉ោងក្រោយមកកូនមាន់នឹងស្ងួត និង មានកំលាំង ។
- ស៊ុតលឿងដែលនៅក្នុងខ្លួនកូនមាន់អាចចិញ្ចឹម វាលើសពី ៤៨ម៉ោង ហើយវាមិនចាំបាច់ស៊ីអ្វី ភ្លាមៗទេ ។
- គួរដឹកជញ្ជូនកូនមាន់អាយុមួយថ្ងៃប្រសើរជាងកូន មាន់អាយុបាន ៣-៤ថ្ងៃ ព្រោះវាមិនសូវមាន ស្រួល និងចាំបាច់ខ្លួនខ្លាយពីចំណីរបស់វា ។



ដំណើរការញាស់អាចមានរយៈពេល ៤-១២ ម៉ោងមុនកូនមាន់អាចចោះសំបកចេញរួច។

II. ការលូតលាស់របស់មាន់សាច់

- ◆ ពី ០-២១ ថ្ងៃ : ដាក់កូនមាន់ក្នុងទ្រុងកូនមាន់ គឺសំខាន់ណាស់
 - កម្រាលត្រូវស្ងួត ដើម្បីការពារជំងឺ
 - សីតុណ្ហភាព: ខ្ពស់បំផុត ៣៥អង្សាសេ និង ទាបបំផុត ២៦ អង្សាសេ ។



ថ្ងៃ ១ម៉ែត្រិកាវ៉េ ដាក់បានកូនមាន់ ២០

- ជៀសវាងខ្យល់នៅពេលយប់ ។
- ធ្វើវ៉ាក់សាំងញឹកកាស នៅអាយុ១ថ្ងៃ ។

♦ ពី០-២១ថ្ងៃ : ការផ្តល់ចំណី :

- ថ្ងៃទី ១ ដាក់ចំណីក្នុងថាសទាបដើម្បីឱ្យកូនមានអាចស៊ីបានស្រួល ។
- ថ្ងៃទី ២-២១ ប្រើស្លឹកចំណីសំរាប់ដាក់ឱ្យវា ។
- ចំណី : ត្រូវឱ្យចំណីសម្រាប់កូនមាន (បើគ្មានគួរតែប្រើកម្ទេចគ្រាប់ពោត)



ស្លឹកចំណី: ៥០ សម សម្រាប់ ២០-២៥ ក្បាល ត្រូវប្រាកដថាកូនមានអាចស៊ីបានទាំងអស់គ្នា

- ត្រូវថែមបរិមាណចំណីឱ្យកូនមានជារៀងរាល់ថ្ងៃ: អាយុ២ថ្ងៃ១៥ ក្រាមក្នុង១ថ្ងៃសម្រាប់១ក្បាល ហើយការថែមនេះត្រូវធ្វើរហូតដល់ថ្ងៃទី ២១ ដោយ ៦០ក្រាម ក្នុង១ថ្ងៃសម្រាប់១ក្បាល ។
- ស្លឹកទឹក : បរិមាណ ២លីត្រសម្រាប់ ២០-២៥ ក្បាល ។
- ទឹក : ត្រូវថែមបរិមាណទឹករាល់ថ្ងៃ ។ ៣០ ម.ល ក្នុង១ក្បាលក្នុងមួយថ្ងៃហើយការថែមនេះត្រូវធ្វើរហូតដល់ ថ្ងៃទី ១៤ ដោយ ១២០ ម.ល ក្នុង១ថ្ងៃសម្រាប់១ក្បាល ។

♦ លើសពី ២១ថ្ងៃ : ទ្រុង (ការរស់នៅរបស់មាន)

- ជាទូទៅកសិករនឹងព្រលែងមានឱ្យដើរស៊ីចំណីដោយសេរី និងឱ្យចុងអង្ករ ស្រូវ កាកសំណល់ផ្ទះ បាយបន្តិចបន្តួចតែប៉ុណ្ណោះ ។
- ជាការល្អត្រូវដាក់មាន់ក្នុងទ្រុងនៅពេលយប់ ។
- ទ្រុង : មាន់ ១០ក្បាលសម្រាប់ផ្ទៃ ១ម៉ែត្រការ៉េ ។



វេទូរបងកន្លែងមាន់ដើរកស៊ីយ៉ាងតិច ១០០០ ម៉ែត្រការ៉េ សម្រាប់មាន់ ១០០ក្បាល

♦ លើសពី ២១ថ្ងៃ : ការផ្តល់ចំណី

- មាន់ត្រូវការទឹកពី ១៨០ ទៅ ៣០០ម.ល ក្នុងមួយក្បាលក្នុងមួយថ្ងៃ ។
- ការផ្តល់ចំណី : បើកសិករផ្តល់ចំណី សម្រេចពី ៥០-១៥០ ក្រាម ក្នុងមួយក្បាល ។

- ចិញ្ចឹមពាក់កណ្តាលព្រៃលែង៖
ចំណីរកបានដោយមានផ្ទាល់តាមទីវាលអាចចូលរួម ៧០% នៃតម្រូវការចំណីទាំងអស់ ។ ផ្តល់ ៣០-៤៥ ក្រាមទៀតក្នុងមួយថ្ងៃសម្រាប់ការលូតលាស់ល្អ ។

III. ការលូតលាស់មេមាន់

- ធ្វើការជ្រើសរើសមេមាន់ជាការសំខាន់ដើម្បីទទួលបានពងច្រើន និងកូនល្អ ។
- មេមាន់ចាប់ផ្តើមពងនៅអាយុ ២០-២២ អាទិត្យ ។
- ទម្ងន់ស៊ុតធម្មតា ៦០ ក្រាម នៅពេល
មេមាន់មានអាយុ ៣០អាទិត្យ ។
- នៅអាយុ ១៨ខែ មេមាន់នឹងជម្រុះ
រោម ពេលនោះវានឹងផ្អាកពងមួយ
រយៈពេលខ្លី ។
- មេមាន់សុខភាពល្អអាចពងបាន
ច្រើនឆ្នាំ (១០-១២ ឆ្នាំ) ។



ពូជមាន់ពង ១ក្បាលពងបាន ២៥០គ្រាប់
ក្នុងមួយឆ្នាំ (ពូជអ៊ីសាប្រិន)

១. ការផ្តល់ចំណីសម្រាប់មេមាន់

- មេមាន់ត្រូវការចំណីដែលមានប្រូតេអ៊ីន ពី ១៦-១៨% ។
- មេមាន់មួយស៊ី ១២០ក្រាម(១.២ខាំ)
ក្នុងមួយថ្ងៃ (ចំណីសម្រេចដែលមាន
គុណភាពល្អ) ។
- មេមាន់ចិញ្ចឹមព្រៃលែងត្រូវបន្ថែម
២.៥-៣.៥ ក្រាមនៃកាល់ស្យូមក្នុងមួយថ្ងៃ
ហើយកាល់ស្យូមអាចរកបានតាមរយៈ
សំបកខ្យង ខ្មៅ ឬម្សៅ ដេសេប៊េ (DCP) ។



មេមាន់ចិញ្ចឹមព្រៃលែងត្រូវបន្ថែមចំណីឧស្សាហកម្ម
៣០-៧០%ដើម្បីមានគុណភាពចំណី

- ស្លឹកដំឡូងមីស្នូតមានប្រភេទអ៊ីន ២០-២៤ % និងជាតិសង់តូក្រីល ដែលជួយឱ្យស្បែក និងជើងមាន មាសពណ៌លឿង។ យើងអាចលាយមេរៀស្លឹកដំឡូងមីស្នូត ១គ.ក្រ ជាមួយនឹងកន្ទក់ ឬចុងអង្ករ ៥គ.ក្រ សម្រាប់ឱ្យមានស៊ី។
- ស្លឹកកន្ទំថេតស្នូតក៏មានប្រយោជន៍ផងដែរ សម្រាប់ការលូតលាស់របស់មាត់។ យើងអាចលាយ មេរៀស្លឹកកន្ទំថេតស្នូត ១គ.ក្រ ជាមួយនឹងកន្ទក់ ឬចុងអង្ករ ៥គ.ក្រ សម្រាប់ឱ្យមានស៊ី។



ជំពូក ៤ ជីវសុវត្ថិភាព និងការបង្ការជំងឺ

I. ការប្រុងប្រយ័ត្ន

គ្រោះថ្នាក់ចំបងគឺការយកមាន់ឈឺចូលក្នុងភូមិ។ មាន់អាចចម្លងជំងឺតាមរយៈលាមក ទឹកសំបោរ ហើយវាសាយភាយពីផ្ទះមួយទៅផ្ទះមួយ ហើយអាចពេញទាំងភូមិតែម្ដងបើ យើងគ្មានវិធានការណ៍ ទប់ស្កាត់។

- មាន់អាចឈឺដោយបង្ហាញរោគសញ្ញា តិចតួច។
- មាន់អាចមើលទៅមានសុខភាពល្អតែ មានផ្ទុកមេរោគខាងក្នុង។



គ្រោះថ្នាក់កាន់តែខ្ពស់បើទិញមាន់រស់ ពីផ្សារមកចិញ្ចឹម

II. ការក្រុងមាន់ (បង្ការ)

១. ការសម្ងំជំងឺ

វាជារយៈពេលមានវត្តមានរបស់មេរោគ រហូតដល់បង្ហាញរោគសញ្ញាដំបូង។

- រយៈពេលសម្ងំជំងឺញឹកញាប់ពី ២ថ្ងៃ- ២ អាទិត្យ។
- រយៈពេលសម្ងំជំងឺផ្តាសាយបក្សី ពី ២ទៅ៣ម៉ោង ឬរហូតទៅ ១៤ថ្ងៃ។



មាន់គកនេះមើលទៅមានសុខភាពល្អប៉ុន្តែអាចមាន មេរោគក្នុងលាមក និងអាចចម្លងទៅមាន់ ផ្សេង ទៀតបើវាមានការសម្ងំជំងឺញឹកញាប់។

២. ការបង្ការ

គឺជាការក្រុងមាន់ទើបមកថ្មីរយៈពេល ១៤ថ្ងៃ ដើម្បីតាមដានសុខភាពសត្វ និងជៀសវាង ការសាយភាយមេរោគ បើមាននោះឈឺ ឬមានផ្ទុក មេរោគ។

- កសិករត្រូវអង្កេតម្ហូបដែលក្រុងនោះរាល់ថ្ងៃ ដើម្បីដឹងពីរោគសញ្ញារបស់ជំងឺ ។
- បើ ១៤ថ្ងៃ ហើយមាននៅមានសុខភាពល្អ យើងអាចព្រលែងវាឱ្យនៅជាមួយមាន់ចាស់ បានហើយ ។
- បើក្នុងកំឡុងពេលតាមដានយើងឃើញមាន់ មានជំងឺយើងត្រូវកម្ទេច រួចកប់ឱ្យបាន ត្រឹមត្រូវ ។



III. អនាម័យ

មូលដ្ឋានគ្រឹះនៃអនាម័យគឺអាចកាត់បន្ថយនូវ គ្រោះថ្នាក់ដោយជំងឺ ។

- បោសសំអាតសំរាម ទ្រុឌ និងធុរកិច្ចនៅ តាមផ្ទះ និងក្នុងភូមិព្រោះវាជាប្រភព មេរោគ លូតលាស់ និងកើតមូសរុយ ។
- កុំហូបសាច់សត្វឈឺ ឬងាប់ដោយជំងឺ
- ចម្អិនសាច់ឱ្យឆ្អិនល្អ ដោយកម្ដៅអាចសម្លាប់ វីរុស និងបាក់តេរី (មេរោគផ្តាសាយបក្សី អាចងាប់នៅសីតុណ្ហភាព ៧០ អង្សាសេ)
- លាងដៃនឹងសាប៊ូបន្ទាប់ពីប៉ះពាល់ម្ហូប ឬសាច់ មាន់នៅ ។

មេរោគជាច្រើនអាចសម្លាប់ដោយកម្ដៅ និងពន្លឺ ប៉ុន្តែមេរោគខ្លះទៀតអាចរស់នៅបានយូរក្នុង បរិយាកាសសើម និងជំងឺត។



កប់ ឬដុតសត្វមាន់ដែលងាប់ភ្លាមៗ ឬមាន រោគសញ្ញាសង្ស័យថាមានជំងឺ

ជំពូក ៥

ជំងឺ (ការត្រួតពិនិត្យមាន់)

ដើម្បីធ្វើរោគវិនិច្ឆ័យលើជំងឺរបស់មាន់ ជាចំបងត្រូវពិនិត្យទៅលើ:

▪ ស្ថានភាពរាងកាយ

សិរ និង ណង់មានពណ៌ផ្កាឈូក សភាពភ្លឺថ្លា ភ្នែករៀងវៃ គ្មានហូរទឹកសំបោរ រោមស្លាបរលោង ស្អាត និងដកដង្ហើមពេញលេញ មានន័យថាវាមានសុខភាពល្អ។



ការស្តមកំព្រឹង និងស្ថានភាពស្លាបមិនធម្មតា គឺជាលក្ខណៈមិនល្អ ដែលអាចបណ្តាលពីកង្វះចំណី (មាន់ច្រើនលើសចំណុះរកស៊ីនៅទីធ្លាតូច) ឬដោយជំងឺរ៉ាំរ៉ៃ ឬស្រួចស្រាវ ដូចជា: ព្រូន ជំងឺកុកស៊ីដូស...



▪ អាកប្បកិរិយា



ក្បាល និងកន្ទុយងើបឡើង ហើយមាន់មានសភាពក្លាត់

▪ ចលនា (ការដើរ)

មាន់ចិញ្ចឹមព្រៃលែងត្រូវមានដើរឆឺងមាំ
ដើម្បីដើររកចំណីប្រចាំថ្ងៃ



គ្មានការថែទាំត្រឹមត្រូវ និង គ្មានលក្ខខណ្ឌល្អអាចធ្វើឱ្យមាន់ងាយយាយីពីសត្វចង្រៃ និង ជំងឺ ។
បើមាន់មានអាការៈមិនប្រក្រតី ជាញឹកញយច្រើនជាសញ្ញានៃជំងឺឆ្លង ដូចនេះត្រូវតែវិភាគរោគសញ្ញា
ឱ្យបានឆាប់រហ័ស ។

▪ លាមក

ការពិនិត្យលាមករបស់មាន់ព្រៃលែងមិនមែនជាការងាយស្រួលទេ ប៉ុន្តែបើគេដាក់វាក្នុងទ្រុងពេលយប់
វានឹងងាយស្រួលពិនិត្យ ។



ជំងឺ ៦ ជំងឺ (រោគសញ្ញា និងការធ្វើរោគវិនិច្ឆ័យ)

I. ការងាប់ស្រូចស្រាវ

ជំងឺជាច្រើនអាចបង្កឱ្យមានងាប់ស្រូចស្រាវ គឺ មានន័យថា មុនពេលងាប់ ១ថ្ងៃ មានមានសុខភាព ធម្មតា ហើយព្រឹកថ្ងៃបន្ទាប់វាក៏ងាប់។ សាកសពមាន សភាពធម្មតា ។ ជាញឹកញយ ជំងឺទាំងនេះធ្វើការសាយ ភាយនៅក្នុងហ្វូងយ៉ាងលឿន ហើយធ្វើឱ្យមានងាប់យ៉ាង ច្រើន ដែលគេហៅថាជាការផ្ទុះជំងឺ ។



មានងាប់យ៉ាងរហ័ស ដោយមិនបញ្ចេញរោគសញ្ញា ឬ ស្លាកស្នាមច្បាស់លាស់ ដែលជាហេតុធ្វើឱ្យ មានការលំបាក ក្នុងការធ្វើរោគវិនិច្ឆ័យ ដូចនេះចាំបាច់ត្រូវមានជំនួយវិភាគ ពីមន្ទីរពិសោធន៍ ។

ជំងឺផ្តាសាយបក្សី ញូវកាស ហ្គីប្រូ អាសន្នរោគ... អាចបណ្តាលឱ្យមានការស្លាប់ស្រូចស្រាវ ។

ជំងឺផ្តាសាយបក្សី

បង្កឡើងដោយវីរុស

- មានអត្រាស្លាប់ខ្ពស់ និងលឿន សូមនឹកគិត ទៅដល់ផ្តាសាយបក្សី
- កុំវះកាត់សាកសពសត្វ
- ទូរស័ព្ទទៅពេទ្យសត្វស្រុក ឬខេត្ត ឬទូរស័ព្ទផ្ទាល់ទៅកាន់លេខ ០១២ ៨៣៣-៧៩៥ ឬ ០១២ ២១៤-៩៧០ របស់នាយកដ្ឋានផលិតកម្ម និងបសុព្យាបាល (DAHP) ។

រោគសញ្ញាផ្សេងទៀតរួមមាន :

- ពិបាកដកដង្ហើម
- ខ្លិន ញ័រក្បាល



- ហើម ជាំឈាមនៅសិរ និងណង់



- ជាំឈាមនៅជើង



- មិនស៊ីចំណី សំកុក រោមបះ

ជំងឺផ្តាសាយបក្សីត្រូវ តែប្រុងប្រយ័ត្ន ព្រោះវាអាចចម្លងមកមនុស្សបាន ។

II. ជំងឺមានរោគសញ្ញាផ្លូវដង្ហើម

គ្រប់ជំងឺផ្លូវដង្ហើមទាំងអស់បង្ហាញប្រភេទរោគសញ្ញាដូចគ្នាគឺ :

- ពិបាកដកដង្ហើម
- ហូរសំបោរ ទឹកតាមភ្នែក និងច្រមុះ
- កណ្តាស
- ហើមឆ្អឹងរន្ធច្រមុះ



- ងើយ ក ពេលដកដង្ហើម
- គេមានការលំបាកក្នុងការធ្វើរោគវិនិច្ឆ័យចែកឱ្យ
ដាច់ពីជំងឺផ្សេងៗដែលបង្កដោយបាក់តេរីដូចជា :



- កូរីសា (Coryza)
- ជំងឺផ្លូវដង្ហើមវ៉ារី (CRD) ដូចជាមីកូប្លាស្មា
- ជំងឺអាសន្នរោគ

អង់ទីប៊ីយ៉ូទិកមានប្រសិទ្ធភាពប្រឆាំងនឹងពួកជំងឺខាងលើបាន ។

ជំងឺខ្លះបង្កឡើងដោយវីរុស ដូចជា :

- ជំងឺផ្តាសាយបក្សី
- ជំងឺញីវកាស (ND)
- ជំងឺរលាកទងសួត (IB)
- ជំងឺរលាកដើមក និងបំពង់ខ្យល់ (ILT)

អង់ទីប៊ីយ៉ូទិកមិនមានប្រសិទ្ធភាពប្រឆាំងនឹងពួកវាបានទេ ។

ជំងឺញីវកាស

រោគសញ្ញា

រោគសញ្ញាលើផ្លូវដង្ហើមកើតឡើងដោយប្រភេទវីរុសជំងឺញីវកាសប្រភេទខ្សោយវាយយល់ ។

- រោគសញ្ញាផ្លូវដង្ហើម រួមមានដង្កក់ ក្អក កណ្តាស
- រោគសញ្ញាប្រព័ន្ធប្រសាទរួមមានញាក់ញ័រ ធ្លាក់ស្លាប ខ្លិន រមួលក ដែលជាទូទៅ ច្រើនកើតមានបន្ទាប់ពីមានសញ្ញាផ្លូវដង្ហើម
- ការជ្រៀតចូលពួកបាក់តេរីឆ្លៀតឱកាស ផ្សេងទៀត នឹងរឹតតែធ្វើឱ្យមានបញ្ហាផ្លូវ ដង្ហើមកាន់តែធ្ងន់ធ្ងរឡើង ។



ការចម្លង រួមមាន :

- ដោយផ្ទាល់ តាមលាមក និង ទឹកសំបោរ។
- ដោយប្រយោល តាមរយៈមជ្ឈដ្ឋានដែលមានមេរោគរួមមាន ចំណី ទឹក សំភារៈ និងសំលៀកបំពាក់ ។
- ចរាចរណ៍ក្បែរសំដែលមានមេរោគ និង មនុស្ស គឺជាប្រភពដ៏ចម្បងក្នុងការសាយភាយជំងឺនៅប្រទេសកម្ពុជា។
- ការធ្វើវ៉ាក់សាំងមិនបានត្រឹមត្រូវ ។



ព្យាបាល :

- គ្មានការព្យាបាលទេ ព្រោះវាបង្កឡើងដោយវីរុស ហើយអត្រាងាប់ខ្ពស់ ។

ការពារ :

- គេប្រើវ៉ាក់សាំង អាយតូ (I2) ដោយបន្តក់តាមភ្នែក
- គេបន្តក់វ៉ាក់សាំងនៅពេលមានអាយុ ១ ថ្ងៃ និង ៣ សប្តាហ៍ ទើបអាចការពារបានលើស ៦ខែ (ធ្វើវ៉ាក់សាំង ពីរលើក)
- មានដែលមានភាពសុំតាមរយៈការជាសះស្បើយពីជំងឺ (ប៉ុន្តែវាអាចចម្លងជំងឺទៅសត្វផ្សេងទៀតតាមរយៈលាមក...) ។

ជំងឺរលាកទងស្កូត (IB)

ជំងឺនេះបង្កឡើងដោយវីរុស

រោគសញ្ញា :

- ក្អក
- កណ្តុស
- ដកដង្ហើមមានពន្លឺស្រក្រវល់ខ្លាំង
- ផលិតកម្មស៊ុតថយចុះ រួមជាមួយនឹងស៊ុតមានគុណភាពអន់។



ជាទូទៅស៊ុតមានទម្រង់មិនប្រក្រតី សំបកស្តើង ហើយផ្នែក ស៊ុតសមានសភាពរាវ។

ជំងឺរលាកទងស្កូតមានសភាពឆ្លងរាតត្បាតខ្លាំង ដោយធ្វើការចម្លងតាមខ្យល់ សត្វស្លាប់ និងសត្វកកេរ។



ជំងឺរលាកបំពង់សំលេង និង បំពង់ខ្យល់ (Laryngotracheitis)

រោគសញ្ញាផ្លូវដង្ហើម :

- ថប់ដង្ហើមយ៉ាងខ្លាំង
- ក្អក
- ដកចង្កាមាត់
- មាត់ និងចំពុះមានឈាម និងស្នេស ដោយសារហូរចេញពី បំពង់ខ្យល់ ព្រោះវាបង្កដោយការវាយលុកបំពង់ខ្យល់។



ជំងឺកូរីសា (Coryza)

ជំងឺនេះបង្កឡើងដោយបាក់តេរី

រោគសញ្ញា :

- មានហូរស្រព័ន្ធខ្លាំងចេញពីរន្ធច្រមុះ និងកណ្តុស
- ភ្នែកឡើងក្រហម
- ហើមមុខនៅខាងក្រោមភ្នែក
- មិនឃើញមានរោគសញ្ញាផ្លូវដង្ហើមធ្ងន់ធ្ងរ
- សត្វមានអាយុកាន់តែច្រើនកាន់តែងាយទទួលជំងឺ



ការចម្លង :

- ការចម្លង សំខាន់ជាងគេនោះគឺការប៉ះពាល់ផ្ទាល់រវាងសត្វឈឺ និងជា
- ចរន្តខ្យល់បក់នាំមកជាមួយនូវចូលីដែលមានមេរោគ
- ទឹកផឹកដែលមានមេរោគរបស់ជំងឺនេះ ។

ព្យាបាល :

- ប្រើ អេរីត្រូមីស៊ីន (Erythromycin) និង អុកស៊ីតេត្រាស៊ីគ្លីន (Oxytetracycline) លាយក្នុងទឹកឱ្យផឹករយៈពេល ៥ ថ្ងៃ
- ក្នុងករណីធ្ងន់ធ្ងរ (មានមិនស៊ីចំណី) គេត្រូវចាក់អុកស៊ីតេត្រាស៊ីគ្លីន (Oxytetracycline)



មីកូប្លាស្មា (Mycoplasma)

រោគសញ្ញា :

- បញ្ហាដង្ហើមមានសភាពប្រែប្រួល
- ដកដង្ហើមឮសូរក្រិកៗ
- ក្អករន្តើន ឬកណ្តុស
- អត្រាឈឺខ្ពស់ តែអត្រាស្លាប់ទាប



ស្លាកស្នាម :

- រលាករន្ធច្រមុះ
- រលាកបំពង់ខ្យល់
- រលាកថង់ខ្យល់

ការព្យាបាល :

- មានឈឺជំងឺនេះ តែងតែមានភាពស្មុគស្មាញដោយការវាយលុករបស់បាក់តេរីផ្សេងទៀត ។
- គ្រប់ប្រភេទពូកមីកូប្លាស្មា កបនឹងប្រភេទថ្នាំ ក្លរ៉ូតេត្រាស៊ីគ្លីន (Chlortetracycline) អេរីត្រូមីស៊ីន (Erythromycin) ទីឡូស៊ីន (Tylosin) ឬអង់ដ្រូក្សេក្សាសាក់ស៊ីន (Enrofloxacin) ។ គេប្រើពួកវាដោយលាយក្នុងទឹកឱ្យផឹករយៈពេល ៧ ថ្ងៃ ។

ការការពារ :

- គេប្រើ ទីឡូស៊ីន ជាមួយ វីតាមីន សេ (Tylosin+Vitamin C) នៅពេលសត្វមកដល់ ដំបូង ដោយប្រើរយៈពេល ៧ថ្ងៃ បើអត្រា ប្រេវ៉ាឡង់របស់ជំងឺផ្លូវដង្ហើមខ្ពស់ ។

ជំងឺអាសន្នរោគ (Fowl Cholera)

ជំងឺនេះបង្កឡើងដោយបាក់តេរី ប៉ាស្ទ័រេឡា (Pasteurella) វាច្រើនកើតឡើងដោយជាប់ទាក់ទង ជាមួយ ពូក មីកូប្លាស្មា បរាសិត កង្វះជីវជាតិ កង្វះអនាម័យ ។

រោគសញ្ញា :

- ងាប់លឿន
- ហើមណង់ ខ្លង់ច្រមុះ បាតជើង និង សរសៃពួរ
- ភ្នែកមានខ្ទះ
- ដង្កក់
- មានហូរសំបោរចេញពីរន្ធច្រមុះ និងមាត់



ស្លាកស្នាម :



ការពារ :

- បំបាត់វេទ្យាអាចរស់នៅក្នុងមជ្ឈដ្ឋានសើមបានយូរថ្ងៃ (ដូចជាសំរាម ភក់ជ្រូកន្លែងកខ្វក់)
- វាអាចរស់នៅបានយូរខែក្នុងសាកសពសត្វដែលរលួយ និងសើម
- តែវាងាយងាប់នៅពេល ត្រូវពន្លឺព្រះអាទិត្យ កម្ដៅ ការសម្ងួត ។ ដូចនេះការសំអាត និងសម្ងួតនៅមជ្ឈដ្ឋានជុំវិញអាចជួយការពារជំងឺនេះបាន ។ មជ្ឈដ្ឋានល្អគឺជាវិធានការដ៏ល្អក្នុងការការពារជំងឺអាសន្នរោគ ។



ព្យាបាល :

- ចាក់អុកស៊ីតេត្រាស៊ីគ្លីន ៥០ ម.ក្រ/ក្បាល
- លាយតេត្រាស៊ីគ្លីន ក្នុងចំណីឱ្យមានស៊ី ៣០ ថ្ងៃ ព្រោះចាក់តើប៉ាស្ទីរេឡាអាចរស់នៅក្នុងទឹក និងដីបាន ដល់ ៣ សប្តាហ៍
- ដូចនេះដើម្បីជៀសវាងកុំឱ្យមេរោគឆ្លងទៅក្នុងទឹក និងដី នៅពេលមានស្លាប់តែចាំបាច់ត្រូវដុតសាកសពចោល ។

III. ជំងឺរលាកពោះវៀន

ជំងឺរលាកពោះវៀនតែងបង្ហាញរោគសញ្ញាដូចជា :

- រាត
- រោមនៅជុំវិញកូអាក់មានសភាពកខ្វក់
- ស្រែកទឹក ខ្សោះទឹក
- សត្វអស់កំលាំង និងស្គមលឿន

ការពិនិត្យលាមក និងការវះកាត់សាកសព អាចជាជំនួយក្នុងការធ្វើរោគវិនិច្ឆ័យ ។

ជំងឺរលាកពោះវៀនអាចបណ្តាលមកពី :

- ព្រូន : អាស៊ារីស កុកស៊ីដូស៊ីស
- បាក់តេរី : អ៊ី កូលី សាល់ម៉ូណេឡា
- វីរុស : ហុមប៊ូរ៉ូ



ជំពូក ៧

ព្រូនខាងក្នុង

ព្រូនមូល (គ្រួសារអាស្ការី) និងព្រូនសំប៉ែតគឺកើតមានជាញឹកញាប់ចំពោះមានចិញ្ចឹមព្រៃលែង ។

រោគសញ្ញា :

- លូតលាស់យឺត ពងបានតិច ហើយសត្វងាយទទួលជំងឺ ។
- ជារឿយៗវាត្រូវបានរកឃើញនៅពេលវះកាត់សាកសពសត្វ ។



ការព្យាបាល និងការការពារ (រាល់បីខែ)

- តេត្រាមីសូល (Tetramisole) សម្រាប់មាន់ ទម្ងន់ ២ គីឡូក្រាម ប្រើ ១០០ម.ក្រ
- ឬ ពីតែរ៉ាស៊ីន (Piperazine) ឬឡីវ៉ាមីសូល (Levamisole) ...

កុកស៊ីដូស៊ីស

បង្កដោយពូកប្រូតូសូអ៊ី ដែលហៅថាអ៊ែមីរយ៉ា

រោគសញ្ញា :

- កើតមានលើកូនមាន់
- ស្គមកំព្រឹង
- ស្រែកទឹក
- ស្លឹកស្រពន់
- រោមបះ





- លាមកអាចមានឈាម ដោយសារមេរោគ ធ្វើឱ្យដាច់រលាត់ភ្លាសពោះវៀន ។



- ក្នុងករណីធ្ងន់ធ្ងរលាមកមានពពុះ ឈាមឈាម

ការការពារ :

អនាម័យជាប្រចាំ កម្រាលត្រូវស្អាតល្អ (ជាពិសេស សំអាតស្នូកទឹក) ។

ការព្យាបាល :

- ប្រើស៊ុលហ្វា ៣៣ (Sulfadimerazine) ឈាមក្នុងទឹក ឱ្យផឹក ចំនួន ៣ថ្ងៃ ក្នុងកំរិត ១០ ម.ល ទឹកមួយលីត្រ ឬ
- ស៊ុលហ្វាមីឌីន (Sulfadimidine) អំប្រូលីយ៉ូម (Amprolium) ឬ Toltrazuril (Baycox) ជាដើម ។

កូលីបាក់ស៊ីឡូស៊ីស (Colibacillosis)

បង្កឡើងដោយ អ៊ី កូលី (E coli)

រោគសញ្ញា :

អ៊ីកូលីបំបែកខ្លួននៅក្នុងពោះវៀន តែ រោគសញ្ញាដែល លេចចេញដំបូងគឺផ្លូវដង្ហើម ដូច ទៅនឹង មីកូប្លូស្វា ដែរ ។

- ព្រោះបាក់តេរី អ៊ីកូលី សាយភាយចូលទៅក្នុងថង់ខ្យល់ ។
- មាត់ស្លឹកស្រពាត់ រោមបះ ប្រឹងដកដង្ហើម ក្អក និងដកដង្ហើមពួស ។

- រាគ ដោយសារលាក់ពោះវៀន
- ជារឿយៗវាមានការវាយលុកបន្ទាប់បន្សំដ៏សាំញ៉ាំរបស់មីក្រូប្រូតូសូ។



ស្លាកស្នាម :

- មានខ្ទះខាប់នៅក្នុងថង់ខ្យល់ ស្រោមបេះដូង និងនៅលើ ផ្ទៃនៃបេះដូង ថ្លើម និងសួត



ព្យាបាល :

- ត្រូវចាំថាអីកូលី ជាជំងឺឆ្លៀតឱកាស ដែលកើតមាន ក្រោយពីមានមីក្រូប្រូតូសូ
- អង់រ៉ូហ្គេសាក់ស៊ីន (Enrofloxacin) គឺជាឱសថដែលមាន ប្រសិទ្ធភាព ប្រឆាំងបានបាក់តេរី ទាំង ២ ប្រភេទនេះ ។

សាល់ម៉ូណេឡូស៊ីស (Salmonellosis)

វាមានពូកសាល់ម៉ូណេឡូជាច្រើនប្រភេទ (Gallinarum, Pullorum...)

នៅពេលមានបញ្ហារលាកពោះវៀន គេត្រូវធ្វើរោគវិនិច្ឆ័យ ប្រៀបធៀប លើសាល់ម៉ូណេឡូនេះ

រោគសញ្ញា (ប្រភេទពូលឡូរ៉ូស Pullorose) :

- កើតមានលើកូនមាន់អាយុតិចជាង ២ សប្តាហ៍
- លាមករាគពណ៌សលឿង
- ក្នុងអំឡុងពេលដោយសារលាក់ពោះវៀន ជាប់ ។
- មានមិនស៊ីចំណី សំយុងក្បាលចុះក្រោម ។



រោគសញ្ញា (ប្រភេទទីហ្វូស Typhose) :

- កើតមានលើមាន់ដំបង
- មិនស៊ីចំណី សំកុក
- ឈាមករាតពណ៌លឿងទៅខៀវមានឆ្នុតឈាម

ការចម្លង : ការចម្លង តាមរយៈស៊ីត ឬការប៉ះពាល់ផ្ទាល់ជាមួយសត្វ ដែលមានផ្ទុកជំងឺ

ស្លាកស្នាម :



- ពុលឡូរ៉ូស (Pullorose) : មានដុំពកពណ៌ប្រផេះនៅលើ ថ្លើម ផាល សួត បេះដូង កោះ និងពោះវៀន
- ទីហ្វូស (Typhose) : ថ្លើម និងផាលរីក (មានពណ៌ លឿង) ផ្លូវអាហារក្របដណ្តប់ដោយ ហ្វីប្រីន (Fibrin)

ការព្យាបាល :

- ប្រើអង់តីប៊ីយ៉ូតិកសាក់ស៊ីន (Enrofloxacin)
- ករណីកើតមានលើមនុស្ស ច្រើនបណ្តាលមកពីការបរិភោគ សាច់មាន់ ឬស៊ីតដែលមាន មេរោគ ដោយមិនបានចម្អិន ឱ្យបានឆ្អិនល្អ ។

បូឡូយលីស (Botulism)

- បង្កឡើងដោយបាក់តេរីកូសត្រីដូម Clostridium botulimum
- បាក់តេរីនេះរស់នៅក្នុងបំពង់អាហាររបស់ម៉ាត់ និង បក្សីព្រៃ ក្នុងសំបុក ចំណី ទឹក ដែលមាននៅក្នុងទ្រូងម៉ាត់
- បន្ទាប់ពីសត្វងាប់ ពួកបាក់តេរីបានបញ្ចេញជាតិពុល
- ដង្កូវដែលមាននៅក្នុងសាកសពសត្វនេះពោរពេញទៅដោយជាតិពុល
- នៅពេលម៉ាត់ស៊ីដង្កូវនេះ ធ្វើឱ្យវាកើតមានជំងឺ ។



រោគសញ្ញា :

- ទន់ជើង ធ្លាក់ស្លាប ទន់ក និងធ្លាក់ត្របកភ្នែក
- ភាពទន់នេះផ្ដើមចេញពីជើង ទៅស្លាប ក និងត្របកភ្នែក



ការការពារ :

- ប្រមូល និងកប់សាកសពសត្វ

ការព្យាបាល :

- អង់ទីប៊ីយ៉ូទិកមិនសូវមានប្រសិទ្ធភាពទេ ព្រោះវាសម្រាប់តែបាក់តេរី និងមិនសម្រាប់ការពុលទេ ។ តែអាចគេប្រើប័ង្កស្ត្រីប (Pen-Strep) បាន ។

ជំងឺញីវកាស (Newcastle)

រោគសញ្ញា :

- ជំងឺញីវកាសបង្កឱ្យមានការស្លាប់ ឬបញ្ហាដង្ហើមស្រួចស្រាវ តែរោគសញ្ញាប្រព័ន្ធប្រសាទអាចសង្កេតឃើញមានតែ លើម៉ាត់ដែលឈឺបាន ២-៣ថ្ងៃ ប៉ុណ្ណោះ ។

- ជាធម្មតា មានវ័យមានអាយុ ២-៣ សប្តាហ៍ បង្ហាញរោគសញ្ញា ពិបាកដកដង្ហើម ហើយបន្ត មកទៀតគឺរាត និងសញ្ញាប្រព័ន្ធប្រសាទ ។
- ធ្លាក់ស្លាប និងរមួលក



ជំងឺមារិក (Marek)

ជំងឺមារិកបង្កឡើងដោយវីរុស ហើយវាជាប្រភេទមហារីកបក្សី ។

រោគសញ្ញា :

- ខ្លួនជើងបណ្តោះអាសន្ន
- ជើងលាតសន្ធឹងទៅទិសផ្សេងគ្នា (ជើងមួយ សណ្តូកទៅមុខ ឯជើងមួយទៀតសណ្តូកទៅ ក្រោយ) មានមានដំណើរវិលវល់មួយរយៈពេល ហើយនឹងត្រឡប់មកសភាពដើមវិញ ។



ស្លាកស្នាម :



សរសៃនៅ ផ្នែកខាងក្រោយជើង មានសភាពធម្មតា

- វិកសរសៃប្រសាទ ជាពិសេសសរសៃនៅ ផ្នែកខាងក្រោយជើង
- មានដុំពកនៅឆ្អើម ផាល តម្រងនោម បេះដូង សួត សាច់ដុំ និងទងកោះ

ការព្យាបាល : គ្មាន

ការការពារ :

- ការពារដោយធ្វើវ៉ាក់សាំងនៅពេលកំពុងញាស់ មិនត្រូវបានអនុវត្តទេចំពោះមាត់
ចិញ្ចឹមព្រៃលែង ។

IV. បញ្ហាលើស្បែក និងរោម

បញ្ហាលើស្បែកអាចបង្កឡើងដោយ :

- បរាសិត : ចៃ ស្រមើល...
- វីរុស: អុតមាត់
- ការចឹកគ្នា : ទ្រុឌចង្អៀត កង្វះសារធាតុវី
- កង្វះវីតាមីន និងអាស៊ីតអាមីនេ

បរាសិតខាងក្រៅ

- បរាសិតខាងក្រៅដែលច្រើនកើតនោះគឺចៃ
- ចៃបង្កឱ្យដាច់រលាត់ស្បែក
- មាត់នៅមិនស្ងៀម មិនសូវស៊ី ឬដេកមិនស្រួល
- កត្តាទាំងនេះធ្វើឱ្យការលូតលាស់យឺត ពងបានតិច និង ងាយទទួលជំងឺ

រោគសញ្ញា :

- មាត់មិនសូវបានសម្រាក មិនសូវស៊ីចំណី
ដូចធម្មតា
- វាធ្វើឱ្យធំយឺត និងថយពេល
- បរាសិតអាចឃើញវានៅតាមគល់រោម



ការព្យាបាល :

ប្រើម៉ាឡាសុន ៥ % (Malathion 5%) បាញ់ផ្ទាល់ លើមាន់ ហើយរំលឹករៀងរាល់ ៣ ខែ ម្តង ។

គេត្រូវធ្វើការសំអាតសំបុកផងដែរ ។

ប្រើថ្នាំជក់ ឬស្លឹកស្លោដាក់ក្នុងសំបុកមាន់ដើម្បីការពារស្រមើរ ។

ជំងឺអុក

បង្កឡើងដោយវីរុស ។

រោគសញ្ញា :



- ស្លាកស្នាមដុំពកនៅត្រង់កន្លែងដែលគ្មានរោម
(ភ្នែក គល់ចំពុះ...)

- ទំហំរបស់ដុំពកនេះរីកធំយ៉ាងរហ័ស ហើយរួមបញ្ចូលគ្នាទៅជា ទំហំធំពណ៌លឿង និងមានក្រមរក្រម
- ក្នុងទម្រង់ជាខាន់ស្លាក់ គេឃើញមានស្លាកស្នាមនៅក្នុងមាត់ បំពង់អាហារ និងបំពង់ខ្យល់ ដែលធ្វើឱ្យមានការពិបាកដកដង្ហើម



ការចម្លង :

- ការចម្លងកើតមានដោយសារប៉ះផ្ទាល់ជាមួយនឹងស្បែកដែលដាច់
- ការខាំរបស់មូស និងសត្វល្អិតផ្សេងទៀត ក៏ជាការចម្លងជំងឺផងដែរ ។



ការព្យាបាល :

- គ្មានការព្យាបាល តែទោះយ៉ាងណាក៏ដោយ អ្នកមានការសាយភាយយឺតយ៉ាវអាចចាក់វ៉ាក់សាំងដើម្បីទប់ការរីករាលដាលរបស់វាបាន ។
- លាយ ស៊ុលហ្វា ទ្រីមេតូត្រីម ចំនួនមួយអាទិត្យដើម្បីបង្ការការចម្លងផ្សេងទៀតសម្រាប់ម៉ាស់ជំងឺ ។

ការចាក់វ៉ាក់សាំង :

- គ្មានការព្យាបាលទេ តែជំងឺអ្នកមានការសាយភាយយឺត ដូចនេះការចាក់វ៉ាក់សាំងអាចបញ្ឈប់ការសាយភាយបាន
- ចាក់វ៉ាក់សាំងការពារ ដោយការជួសស្លាប
- គេចាប់ធ្វើនៅពេលមាន់មានអាយុចាប់ពី ៧-១០ ថ្ងៃ
- ត្រូវប្រយ័ត្ន វ៉ាក់សាំងអ្នកជាប្រភេទវ៉ាក់សាំងរស់ ហើយវា បង្កជាជំងឺក្នុងទម្រង់ស្រាល ដូចនេះគេត្រូវចាក់តែមាន់ណា ដែលមានសុខភាពល្អ ។



ការចឹកគ្នា

រោគសញ្ញា :

- មានចឹកគ្នារហូតដល់ស្លាប់
- ការចឹកគ្នាចាប់ផ្ដើមនៅពេលមិនទាន់ដុះរោមពេញ ឬនៅពេលមានអាយុ ២-៣ សប្តាហ៍
- សភាពបែបនេះអាចបណ្ដាលឱ្យមានការចឹកគ្នាដ៏សាហាវ ជាពិសេសប្រសិនបើមានរបួសកើតមាន ។



មានអាចរងរបួសយ៉ាងខ្លាំងដោយមានផ្សែងទៀត

មូលហេតុ :

- កង្វះអំបិល សារធាតុរ៉ែ និងដោយសារបរាសិតខាងក្នុង
- ទីកន្លែងចង្អៀតពេក

ការការពារ :

- កាត់ចំពុះ
- ផ្តល់ចំណីមានជាតិសរសៃខ្ពស់
- រៀបចំទីកន្លែងដែលសមស្របទៅនឹងបរិមាណមានដែលមាន

កង្វះវីតាមីន

- កង្វះវីតាមីន អា: ស្លាកស្នាមមាននៅលើភ្នែក ត្របក ភ្នែកស្អិតជាប់គ្នា (វីតាមីនអា ជួយបង្កើតភ្នាសសើម)
- កង្វះវីតាមីន ដេ: ធ្វើឱ្យមានដែលមានរោមពណ៌ខ្មៅ ពីកំណើតក្លាយទៅជាក្រហម និងត្នោត ។
- កង្វះវីតាមីន បេកំប្លិច: ឃើញមានក្រុមរក្រៀមនៅជុំវិញភ្នែក និងចំពុះ ។ បាតដើងមានសភាពស្ងួត បែកក្រហែង និងក្រិនរួមជាមួយនឹងមានឈាម ។



កង្វះពពួកអាស៊ីតអាមីនេ

- លីស៊ីន (Lysine): កង្វះលីស៊ីនធ្វើឱ្យអស់ពណ៌នៅរោមស្នាប
- មេត្យូនីន (Methionine): រោមដុះមិនស្មើគ្នា រោមវែងខុសធម្មតា រោមមិនក្រាបរាបស្មើ ។



តារាងកម្មវិធីវ៉ាក់សាំងដែលត្រូវអនុវត្ត

ឈ្មោះជំងឺ	ចាក់លើកទី ១	ចាក់លើកទី ២	ចាក់លើកក្រោយដើម្បីបន្តការពារ
ញីវកាស (I2)	អាយុ ១ថ្ងៃ	២អាទិត្យ ក្រោយមក	
អាសន្នរោគ	អាយុ ៦អាទិត្យ	៤អាទិត្យ ក្រោយមក	បន្ទាប់មក ២អាទិត្យមុនពង
អុត	កូនមានអាយុ ១អាទិត្យ ដល់ ១០អាទិត្យ		

ត្រូវកត់ត្រាថ្ងៃខែចាក់វ៉ាក់សាំងឱ្យច្បាស់ ដើម្បីប្រាកដថាសត្វទាំងអស់ត្រូវបានធ្វើវ៉ាក់សាំងទៀងទាត់ ។ បើសិនជាមិនធ្វើតាមកម្មវិធីឱ្យបានត្រឹមត្រូវទេនោះមានន័យថាសត្វមិនអាចការពារជំងឺបានល្អឡើយ ។

កំណត់សម្គាល់ :

- ១០០ ក្រាម (ក្រ) = ១ ខាំ
- ១០ សង់ទីម៉ែត្រ (ស.ម) = ១ តីក
- ១ មីលីលីត្រ (ម.ល) = ១ សេ សេ

