



ក្រសួងកសិកម្ម រុក្ខាប្រមាញ់ និងនេសាទ
នាយកដ្ឋានជួញដូរយកសិកម្ម រុក្ខាប្រមាញ់ និងនេសាទ



ស្លៀវតោវណែនាំស្តីពី បច្ចេកទេសចិញ្ចឹមក្រូច



រៀបចំដោយ:

នាយកដ្ឋានជួញដូរយកសិកម្ម រុក្ខាប្រមាញ់ និងនេសាទ

សហការជាមួយ នាយកដ្ឋានផលិតកម្មសត្វ នៃអគ្គនាយកដ្ឋានសុខភាពសត្វ និងផលិតកម្មសត្វ

ឧបត្ថម្ភការចោះពុម្ពដោយ: ក្រសួងកសិកម្ម រុក្ខាប្រមាញ់ និងនេសាទ



ឆ្នាំ២០២១



សៀវភៅណែនាំ

ស្តីពី

បច្ចេកទេសចិញ្ចឹមក្រូច

រៀបចំដោយ

នាយកដ្ឋានផ្សព្វផ្សាយកសិកម្ម រុក្ខាប្រមាញ់ និងនេសាទ

សហការជាមួយ

នាយកដ្ឋានផលិតកម្មសត្វ នៃអគ្គនាយកដ្ឋានសុខភាពសត្វ

និងផលិតកម្មសត្វ

បោះពុម្ពលើកទី១ ចំនួន ២០០០ ច្បាប់

ឧបត្ថម្ភការបោះពុម្ពដោយ: ក្រសួងកសិកម្ម រុក្ខាប្រមាញ់ និងនេសាទ

រក្សាសិទ្ធិដោយ: នាយកដ្ឋានផ្សព្វផ្សាយកសិកម្ម រុក្ខាប្រមាញ់ និងនេសាទ





សមាសភាពចូលរួមចំណែកផលិតស្បៀងនៅលោក ស្តីពីបច្ចេកទេសចិញ្ចឹមក្រូច



I. ទីប្រឹក្សាផ្តល់យោបល់:

- ១. ឯកឧត្តម **គាន់ ផាន់ណារ៉ា** ប្រតិភូរាជរដ្ឋាភិបាលកម្ពុជាទទួលបន្ទុកជាអគ្គនាយកនៃអគ្គនាយកដ្ឋានសុខភាពសត្វ និងផលិតកម្មសត្វ
- ២. បណ្ឌិត **ម៉ៅ មិនា** នាយកដ្ឋានផ្សព្វផ្សាយកសិកម្ម រុក្ខាប្រមាញ់ និងនេសាទ។

II. អ្នករៀបរៀង:

- ១. លោក **ផាន់ ឌុប** នាយកដ្ឋានផ្សព្វផ្សាយកសិកម្ម រុក្ខាប្រមាញ់ និងនេសាទ។

III. អ្នកស្រាវជ្រាវ:

ក្រុមការងារនាយកដ្ឋានផលិតកម្មសត្វ នៃអគ្គនាយកដ្ឋានសុខភាពសត្វ និងផលិតកម្មសត្វ។

IV. ក្រុមការងារត្រួតពិនិត្យ និងកែសម្រួល:

- ១. បណ្ឌិត **មាឃ ប្រមូល** នាយកដ្ឋានផលិតកម្មសត្វ នៃអគ្គនាយកដ្ឋានសុខភាពសត្វ និងផលិតកម្មសត្វ
- ២. លោក **ស៊ិន ម៉ៅ** នាយកដ្ឋានផលិតកម្មសត្វ នៃអគ្គនាយកដ្ឋានសុខភាពសត្វ និងផលិតកម្មសត្វ
- ៣. លោក **ហុង ទ្រី** នាយកដ្ឋានផ្សព្វផ្សាយកសិកម្ម រុក្ខាប្រមាញ់ និងនេសាទ។





- I. សេចក្តីផ្តើម..... ០១
- II. ស្ថានភាពទូទៅ..... ០១
- III. បច្ចេកទេសចិញ្ចឹម..... ០២
 - ១. ពូជ..... ០២
 - ១.១ ចំណាត់ថ្នាក់ពូជ..... ០៣
 - ២. ការរៀបចំទ្រុង..... ០៤
 - ២.១ លក្ខណៈទ្រុង..... ០៤
 - ២.១.១ ទ្រុងសម្រាប់មេពង..... ០៤
 - ២.១.២ ទ្រុងសម្រាប់ក្រូចសាច់..... ១១
 - ២.២ លក្ខណៈទូទៅរបស់ទ្រុងសម្រាប់ក្រូចមេ និងក្រូចសាច់
តាមគោលការណ៍ធម្មជាតិ..... ១១
 - ២.៣ ទ្រុងសម្រាប់កូនក្រូច..... ១២
 - ៣. ចំណីសម្រាប់ក្រូច (ចំណី និងការផ្តល់ចំណី)..... ១៤
 - ៤. ការជ្រើសរើសពូជ..... ២១
 - ៤.១. ការបង្កាត់ពូជ..... ២៣
 - ៤.២. ការភ្ជាស់ស៊ីត..... ២៤
 - ៥. ការកម្តៅកូនបក្សី..... ២៤
 - ៥.១. ការថែរក្សា ឬអនុបាលកូនបក្សី..... ២៦
 - ៥.២. ការជ្រើសរើសភេទ និងការកាត់ចំពុះ..... ២៧
- IV. ជំងឺ និងវិធានការ ការពារ ព្យាបាល..... ២៨
 - ១. ជំងឺញ័រកាស..... ២៨
 - ២. ជំងឺរលាកពោះវៀន..... ២៩
 - ៣. ជំងឺផ្តាសាយ..... ៣០
 - ៤. ជំងឺ (Coccidiosis)..... ៣០
 - ៥. ជំងឺអុត..... ៣១
 - ៦. ជំងឺរលាកបំពង់ខ្យល់..... ៣១
 - ៧. ជំងឺបណ្តាលពីព្រូន..... ៣១
- V. ការប្រមូលផល..... ៣២





បច្ចេកទេសចិញ្ចឹមក្រូច

I. សេចក្តីផ្តើម៖

មុខរបរចិញ្ចឹមក្រូចមិនមែនជារបរថ្មីសម្រាប់ប្រជាកសិករយើងនោះទេ ព្រោះមានបងប្អូនប្រជាកសិករមួយចំនួន បានចាប់មុខរបរនេះតាំងពីយូរលង់ណាស់មកហើយ។ ប៉ុន្តែភាគរយនៃអ្នកចិញ្ចឹម ដែលទទួលបានជោគជ័យ នៅមានចំនួនតិចខុសគ្នាទាំងនេះ គឺបណ្តាលមកពីកត្តាជាច្រើនមានដូចជា កសិករមិនមានទុន មានចំនួនក្រូចចិញ្ចឹមតិច មិនសមល្មមនឹងអាចលក់បានចំណេញ មិនមានលទ្ធភាពពង្រីកការចិញ្ចឹមឱ្យបានធំជាងមុន មិនបានស្វាសស្វែងរកទីផ្សារជាមុន រងចាំតែគេមកទិញដល់ទឹកនៃឯង មិនមានចំណីឱ្យក្រូចស៊ីគ្រប់គ្រាន់ មិនមានពេលវេលាដើម្បីថែរក្សាក្រូចដែលខ្លួនចិញ្ចឹមឱ្យបានល្អ និងមិនមានបច្ចេកទេសក្នុងការចិញ្ចឹមឱ្យបានត្រឹមត្រូវ ដែលនាំឱ្យមុខរបរមួយនេះមិនអាចទទួលបានលទ្ធផលស្របតាមការរំពឹងទុក ដែលនេះជាដើមចមមួយចំនួន ដែលប្រជាកសិករគួរមានការពិចារណាឱ្យបានស៊ីជម្រៅ មុនពេលចាប់ផ្តើមចិញ្ចឹម ព្រោះនេះ ជាបញ្ហាដែលយើងជាអ្នកចិញ្ចឹម ត្រូវប្រឈមជាមួយ។

ដើម្បីចូលរួមជួយជំរុញ ឱ្យមានការចិញ្ចឹមក្រូច កាន់តែមានសកម្មភាពផុសផុលនាយកដ្ឋានផ្សព្វផ្សាយកសិកម្ម រុក្ខាប្រមាញ់ និងនេសាទ សហការជាមួយនាយកដ្ឋានផលិតកម្មសត្វ នៃអគ្គនាយកដ្ឋានសុខភាពសត្វ និងផលិតកម្មសត្វ បានរៀបចំចងក្រងកូនសៀវភៅណែនាំស្តីពីបច្ចេកទេសចិញ្ចឹមក្រូច នេះឡើងដើម្បីជាជំនួយជាចំណេះដឹងបន្ថែម ដល់បងប្អូនប្រជាកសិករដែលកំពុងប្រកបមុខរបរខាងលើឱ្យទទួលបានជោគជ័យ។

II. ស្ថានភាពទូទៅ៖

ក្រូចត្រូវការទឹកនៃឯងតូច យើងមិនចាំបាច់ត្រូវមានទីធ្លាធំទូលាយ ដូចជាមានទាឡើយ ទីធ្លាត្រឹមតែមួយម៉ែត្រក្រឡា ក៏អាចដាក់ក្រូចចិញ្ចឹមបានចំនួន ១០០ ក្បាល





ផងដែរ។ ដូច្នោះ យើងត្រូវជ្រើសរើសទីកន្លែងណាមួយ ដែលសមស្របបំផុត នៅក្នុង បរិវេណដីរបស់យើង ដូចជានៅចំកន្លែងទួល ស្រឡះ មានខ្យល់ចេញចូលបានល្អ មាន ពន្លឺថ្ងៃចូលដល់ និងមានប្រភពទឹកស្អាតសម្រាប់ផ្គត់ផ្គង់ឱ្យវា ។ ទំហំដីដែលយើងត្រូវ ការ ក៏អាស្រ័យទៅនឹងចំនួនក្រូចដែលយើងត្រៀមចិញ្ចឹម បើយើងមានបំណងចិញ្ចឹម ក្នុងទ្រង់ទ្រាយធំ ចាំបាច់ត្រូវមានទីកន្លែងឱ្យសមាត្រទៅនឹងចំនួនក្រូចត្រូវដាក់ចិញ្ចឹម។

បើសិនជាយើងត្រៀមចិញ្ចឹមដើម្បីផ្គត់ផ្គង់សាច់សម្រាប់បរិភោគក្នុងគ្រួសារនិង លក់ចែកចាយឱ្យអ្នកកែវរខាងក្នុងភូមិទេនោះ យើងមិនចាំបាច់ ត្រូវមានទីធ្លាធំពេក នោះទេ ត្រឹមតែ៣ម៉ែត្រគុណ និងប្រាំម៉ែត្រ គឺល្អមគ្រប់គ្រាន់សម្រាប់ចិញ្ចឹមក្រូចបាន ជាង ១០០០ ក្បាលដែរ។

សម្រាប់ទីផ្សារក្រូចក្នុងប្រទេសកម្ពុជា ក្នុងពេលបច្ចុប្បន្នពងក្រូចមួយគ្រាប់ អាចលក់បានពី ២០០ ទៅ ៣០០ រៀល ក្រូចសាច់ ធ្វើរួចអាចលក់បានតម្លៃ ២៣០០ ទៅ ២៥០០ រៀល កូនក្រូចអាយុ១៥ថ្ងៃ អាចលក់បានតម្លៃ ១៣០០ ទៅ ១៥០០ រៀល ក្នុងមួយក្បាលសម្រាប់អ្នកទិញទៅចិញ្ចឹម មេក្រូចហៀបពងអាយុ ៧ សប្តាហ៍អាចលក់ បានតម្លៃ ២៥០០ ទៅ ៣០០០ រៀលក្នុងមួយក្បាល ។

III. បច្ចេកទេសចិញ្ចឹម៖

១. តូង៖

ពូជសត្វក្រូចត្រូវបានបង្កាត់ក្នុងរយៈពេលជាង ១០០ ឆ្នាំកន្លងមក។ ទីមួយត្រូវបាន គេចាត់ចែងសត្វក្រូចពីព្រៃធម្មតា។ បន្ទាប់មកមនុស្សបានចាប់ផ្តើមកែលម្អគុណភាព ដែលពួកគេត្រូវការ។ លទ្ធផលគឺបសុបក្សីដែលមានផលិតភាពដែលអ្នកអាចទទួល បានសាច់ និងស៊ុត។ ទិសដៅត្រូវបានអភិវឌ្ឍដាច់ដោយឡែកពីគ្នាពីព្រោះសត្វក្រូចមិន ត្រឹមតែមានប្រយោជន៍ប៉ុណ្ណោះទេថែមទាំងមានសម្រស់ស្អាតទៀតផង។

ជាទូទៅពូជសាច់គឺធ្ងន់ជាង ជាមធ្យមសត្វក្រូចមួយអាចផ្តល់ស៊ុតចន្លោះពី ២៥០ ទៅ ៣៥០ គ្រាប់ក្នុងមួយឆ្នាំ។ ពូជក្រូចខ្លះអាចមានទម្ងន់ចន្លោះពី ១២០-១៦០ ក្រាម ហើយពូជខ្លះទៀតអាចមានទម្ងន់ពី ២៥០ ទៅ ៣០០ ក្រាម។ ជាធម្មតាក្រូចញី





មានទម្ងន់ធ្ងន់ជាងឈ្មោល ១៥ ភាគរយ។

ពូជក្រូចសំខាន់ៗរួមមាន: ពូជក្រូចជប៉ុន (Coturnix) ពូជអង់គ្លេស (អង់គ្លេស ស និងខ្មៅ) បុប្ផារ៉ាយ (Bobwhite) ពូជអូស្ត្រាលី (brown quail, King quail) ពូជក្រូច ជាវ៉ូ (Pharaoh) ពូជវីរីនីញ៉ា (Virginia) កាលីហ្វ័រនីញ៉ា (California) ពូជក្រូចចិន ពូជក្រូចមាសម៉ាន់ជូ ពូជអ៊ីស្តូនីញ៉ា (Estonian) ពូជម៉ាប៊ើល (Marble) ពូជផុចសេដូ (Tuxedo) ពូជក្រូចហុងគ្រី ។ល។

១.១ ចំណាត់ថ្នាក់ពូជ:

យើងអាចបែងចែកពូជក្រូចសំខាន់ៗជា៤ ប្រភេទគឺ:

- ពូជស៊ុត
- ពូជសាច់
- ពូជស៊ុត និងពូជសាច់
- ពូជចិញ្ចឹមលម្អ

ពូជក្រូចដែលកំពុងពេញនិយមចិញ្ចឹមក្នុងព្រះរាជាណាចក្រកម្ពុជាសព្វថ្ងៃគឺពូជ ក្រូចជប៉ុន ឬ Coturnix Quail និងពូជក្រូចអូស្ត្រាលី (Brown quail) ។

🌱 ពូជក្រូចជប៉ុន:

ពូជក្រូចរបស់ជប៉ុនគឺជាពូជផ្តល់ស៊ុតដ៏លឿនល្បាញបំផុតមួយទោះបីជាពូជចិញ្ចឹម យកសាច់ក៏ត្រូវបានបង្កើតឡើងនាពេលថ្មីៗនេះក៏ដោយ។

ពូជជប៉ុនមានទំហំធំ (ប្រវែងរាងកាយ ១៦-១៧ ស.ម) មានពណ៌ត្នោត - ប្រផេះស្តង់ដារ។ ពូជនេះ មានលក្ខណៈផលិតកម្មដូចខាងក្រោម:

- ទម្ងន់ក្រូចផ្តល់សាច់ ២០០-២៥០ ក្រាម ក្រូចផ្តល់ស៊ុត ១៥០-១៨០ ក្រាម
- ចំនួនស៊ុតប្រចាំឆ្នាំ ៣០០ គ្រាប់ និងអាចច្រើនជាងនេះ
- ទម្ងន់ស៊ុត ១០-១២ ក្រាម
- អាយុនៃការចាប់ផ្តើមផ្តល់ស៊ុតគឺ ៤៥-៥០ ថ្ងៃ។





ពូជក្រូចសប៊ុន

ក្រូចឈ្មោលមានដើមទ្រូង និងបំពង់កពណ៌ទឹកក្រូច ញីមានដើមទ្រូងពណ៌សថ្លា។ អាយុកាលជាមធ្យមគឺ ២-៥ ឆ្នាំ អាស្រ័យលើសុខភាពរបស់ពួកគេ និងលក្ខខណ្ឌនៃការចិញ្ចឹម។

ពូជសាច់ត្រូវបានគេប្រើជាញឹកញាប់ដើម្បីផលិតកូនកាត់ (ក្រូចសាច់ broiler) នៅពេលបង្កាត់ពូជបក្សីដើម្បីជាប្រយោជន៍ដល់ផលិតផលសាច់ ចំណុចសំខាន់គឺរបបអាហារពិសេសសម្រាប់ការបំបៅកូន។

សាច់ក្រូចត្រូវបានកំណត់ដោយកាឡូរីទាប និងកូលេស្តេរ៉ុលទាបបំផុតហើយក៏ជួយពង្រឹងប្រព័ន្ធភាពសុំផងដែរ។

ពូជក្រូចអូស្ត្រាលី (ពូជពណ៌ត្នោត):

កសិករខ្លះគាត់ជ្រើសរើសពូជអូស្ត្រាលីយកមកចិញ្ចឹម ព្រោះវាសុំនឹងអាកាសធាតុស្រុកយើង ហើយមានរូបរាងធំ ត្រឹមតែ ៣ក្បាលមានទម្ងន់ ១គីឡូក្រាម (រៀបនឹងពូជជប៉ុន ៤ក្បាលបាន ១គីឡូក្រាម) វាជាពូជដែលលូតលាស់លឿន ហើយឆាប់ពេញវ័យ។ អ្នកចិញ្ចឹមត្រូវឱ្យចំណីវាស៊ីគ្រប់គ្រាន់ មានទ្រុងសមស្របនោះវានឹងធំធាត់ល្អឆាប់ហុចផល ពោលគឺចិញ្ចឹមតែ៣៥ថ្ងៃ អាចចាប់លក់សាច់បានហើយ តែបើចង់ចិញ្ចឹមទុកយកពងមកភ្ជាស់យកកូនលក់បន្តត្រូវចិញ្ចឹមដល់ ៤៥ ថ្ងៃ ដោយក្រូចមួយក្បាលវាពងបានចំនួន ២៤០ ទៅ ២៥០ ពងក្នុងមួយឆ្នាំ។





ពូជក្រូចចិន

● ពូជក្រូចចិន (Chinese painted quail) :

ពូជក្រូចចិនក៏ត្រូវបានបង្កាត់សម្រាប់លម្អផងដែរ។ ជម្រករបស់វាគឺប្រទេសចិន អាស៊ីខាងត្បូងនិងអាស៊ីខាងកើត អូស្ត្រាលី។ សព្វថ្ងៃបក្សីសម្រាប់លម្អត្រូវបាននាំយក ទៅប្រទេសជាច្រើនទៀត។ ពួកវាជាពូជតូចបំផុតនៃពូជសត្វក្រូចទាំងអស់ដែលមាន។ ពណ៌របស់ពួកវាគួរឱ្យចាប់អារម្មណ៍ណាស់ ស្រដៀងនឹងសត្វព្រៃ (pheasant)។ ខាង ក្រោមនេះជាការពិពណ៌នាអំពីពូជក្រូចនេះ៖

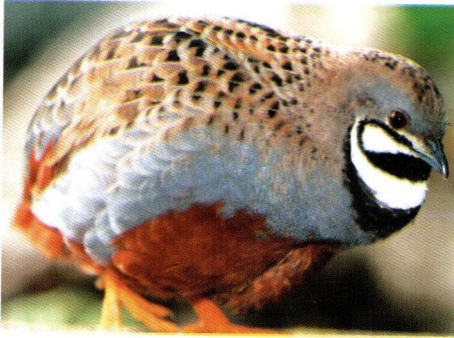
- ចំពុះគឺខ្មៅ ជើងពណ៌ទឹកក្រូចមានពណ៌លឿង
- ថ្ពាល់ ថ្ងាស កនិងផ្នែកសងខាងពណ៌ប្រផេះលាយខៀវ
- កញ្ជឹងកនិងតំបន់ក្រោមចំពុះគឺខ្មៅ ជាមួយនឹងឆ្នុតពណ៌សរាងដូចចំណិត

ព្រះចន្ទ

- ឆ្នុតពណ៌ស ២ បន្ថែមទៀតចេញពីចំពុះដល់ថ្ពាល់
- ផ្នែកខាងក្រោយមានពណ៌ត្នោតមានចំណុចខ្មៅ
- ពោះពណ៌ឥដ្ឋ

ក្រូចញីមានរាងកាយពណ៌ត្នោតខ្មៅនៅពីលើ និងមានពណ៌ត្នោតខ្ចីនៅខាង ក្រោម។ លំនាំនៅលើក្បាលនិងកងដុំដូចគ្នានឹងក្រូចឈ្មោលដែរ។ វាចាំបាច់ក្នុងការថែ រក្សាពូជក្រូចចិនជាក្រុមដែលមានឈ្មោល ១ និងញីពី ២-៤ ។ ឈ្មោលយកចិត្តទុក ដាក់ខ្លាំងចំពោះញីរបស់ពួកវា។ ពួកវានឹងមិនដែលស៊ីរហូតដល់ឆ្កែទេ។ ប្រសិនបើ សត្វក្រូចរស់នៅក្នុងកសិដ្ឋានចិញ្ចឹមសត្វ ពួកវាអាចញាស់ពងដោយខ្លួនឯង។ កូនក្រូច ធំឡើងក្នុងរយៈពេលដំបូង និងពេញវ័យក្នុងរយៈពេល៣សប្តាហ៍។





ពូជក្រូចចិន

ពូជក្រូចកាលីហ្វ័រនីញ៉ា (California quail) :

ក្រូចកាលីហ្វ័រនីញ៉ាគឺជាសត្វស្លាបដែលតុបតែង។ ពូជនេះមានបីប្រភេទក្នុងធម្មជាតិ។ នៅអាមេរិកសត្វបក្សីនេះត្រូវបានបង្កាត់ជាយូរមកហើយ។ នៅអឺរ៉ុបពួកវាចាប់ផ្តើមលេចឡើងតែក្នុងរយៈពេលប៉ុន្មានឆ្នាំចុងក្រោយនេះ។ ខាងក្រោមនេះជាការពិពណ៌នាអំពីពូជក្រូចកាលីហ្វ័រនីញ៉ា៖

- ក្បាលមានទំហំតូច ដោយមានឆ្នុតខ្មៅ រោម ៤-៧ កោងទៅមុខ
- ចំពុះខ្លី រឹងមាំ និងកោងបន្តិច
- រាងកាយគឺ ធំធេង បង្រួមសងខាង
- ជើងមានប្រវែងមធ្យម
- ស្លាបខ្លី និងមូលនៅចុងស្លាបទីបួន និងស្លាបទីប្រាំវែង
- កន្ទុយខ្លី បញ្ចេញសម្លេងបន្តិច ពេលបោះដំហាន
- ថ្ងាសមានពណ៌សជាមួយពណ៌លឿងមានឆ្នុតពណ៌សតូច នៅលើកំពូល

ដែលទៅខាងក្រោយក្បាល

- មានមុជជាមួយឆ្នុតពណ៌ខ្មៅដែលលាតសន្ធឹងពីសិរ
- ពីថ្ពាល់នៅតាមកញ្ជឹងកនិងចង្កាមានឆ្នុតពណ៌សរាងដូចព្រះច័ន្ទបញ្ញាស
- ក និងកញ្ជឹងកមានពណ៌ប្រផេះ-ខៀវខ្លីនៅលើកំពូលស្លាបនីមួយៗមាន

ដូចជាទងពណ៌ខ្មៅ ឆ្នុតភ្លឺ និងស្នាមចុចតូចៗនៅចុង

