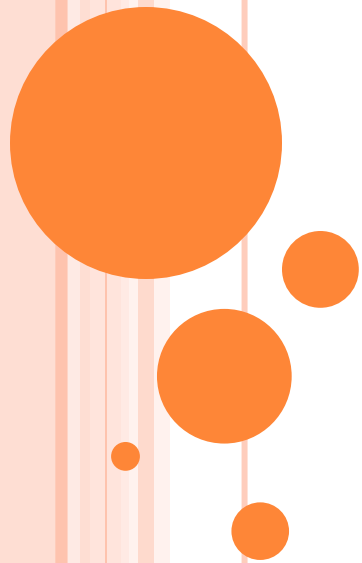


පළුකෑම සහ සහයෝගීතාවය

සමාජ සහයෝගීතාවය



ប្រតិបត្តិសង្ខេប

បងស្រីសំរាំងសៀម ជាកសិកររស់នៅភូមិរណាំង រវៀង ឃុំរតនាញរុង ស្រុកបរិបូណ៌ ខេត្តកំពង់ឆ្នាំង។
បងស្រីជាកសិករមួយរូបដែលបានសហការជាមួយ អង្គការសេដ្ឋកិច្ចកំពង់ឆ្នាំង ២០០៩ មកម្ល៉េះ។ សព្វថ្ងៃ បងស្រីក៏ជាកសិកសហការជាមួយគម្រោង BCR ផងដែរ ដោយគាត់បានធ្វើការពិសោធន៍ប្រើប្រាស់ គ្រឿងអង្កាមលើដំណាំស្រូវ។ ប៉ុន្តែមុននឹងបង្ហាញលទ្ធផលពិសោធន៍គាត់នឹងបង្ហាញពីបច្ចេកទេសដុត អង្កាមជាមុនសិន ដែលមានដូចខាងក្រោម៖



១. និយមន័យ គ្រួសារ

- គ្រួសារ គឺជា គ្រួសារដែលបានមកពីការដុត គ្រួសារ, កំទេកំទីចំបើង ស្នាក់ឈើជាដើម ហើយវា ត្រូវបានប្រើប្រាស់ក្នុងការងារកសិកម្ម។ គ្រួសារ គ្រួសារ ត្រូវបានគេយកទៅប្រើលើដីសំរាប់ធ្វើ កសិកម្ម និងការដាំដុះផ្សេងៗទៀត។



២. លោកប្រយោជន៍របស់អង្គការ

គ្រូបង្រៀនមធ្យមស្ថានស្រុកស្រែចម្រុះ(ប្រយោជន៍យ៉ាងខ្លាំងចំពោះ
ការងារកសិកម្មដូចជា៖

- ជំរុញការលូតលាស់រុក្ខជាតិធ្វើឲ្យទិន្នផលកើនឡើង
- ជួយរក្សាដីជាតិដីមិនឲ្យហូរច្រោះចេញ
- កាត់បន្ថយការប្រើប្រាស់ដីគីមីដែលនាំឲ្យខូចបរិស្ថាន
- ជួយរក្សាសំណើមដីធ្វើឲ្យរុក្ខជាតិមានភាពធន់ និង
ភាពរឹងមាំស្រុក
- រក្សាចំណីរបស់ដី
- បង្កើនពពួកសត្វល្អិតមានប្រយោជន៍ក្នុងដី



៣. ឧបករណ៍និងបច្ចេកទេសដុះអង្កាម



ପତ୍ରକରେ ଚର୍ଚ୍ଚିତ କ୍ଷୁଦ୍ରାଂଶ



ආලෝකයෙන් සාදන පසුබිම්



៤. បទពិសោធន៍ប្រើប្រាស់ប្រព័ន្ធអន្តរាគមន៍លើដំណាំស្រូវ

បងស្រី សារ៉ាង សៀម ជាកសិកររស់នៅភូមិអណ្តូងរៀង ឃុំ
អញ្ជាញរៀង ស្រុកបរិបូណ៌ ខេត្តកំពង់ឆ្នាំង។ បងស្រីជាកសិករ
មួយរូបដែលបានសហការជាមួយអង្គការសេដ្ឋកិច្ចសហប្រតិបត្តិការ
២០០៩ មកម្ល៉េះ។ សព្វថ្ងៃបងស្រីជាកសិករសហការជាមួយ
គម្រោង BCR ផងដែរ ដោយគាត់បានធ្វើការពិសោធន៍ប្រើ
ប្រាស់គ្រឿងអង្កាមលើដំណាំស្រូវ។ ចំពោះប្រភេទពូជដែលគាត់
ធ្វើការពិសោធន៍គឺពូជផ្កាស្លា ដោយប្រើប្រាស់ប្រភេទដីដូច
ខាងក្រោម៖

ប្លង់ទី១៖ គ្រឿងអង្កាមសុទ្ធ

ប្លង់ទី២៖ គ្រឿងអង្កាម+ កំប៉ុស្តរគោកយៈពេលខ្លី



៥. បច្ចេកទេសដែលបានអនុវត្ត

- យកគ្រាប់ពូជទៅហាល និងលាងទឹករំលិល
- ពង្រាបដីឲ្យស្មើ
- សាបស្ទើង
- សំណាបរទាយ ២១ថ្ងៃ
- សំណាបឆ្នោស
- ស្ទង់ជួរ
- ស្ទង់ចាប់១ដើម
- ដកភ្លាមស្ទង់ភ្លាម
- ដកសៅបំផុសដី
- ប្រើជីធម្មជាតិ

បង ស្រីអនុវត្តបច្ចេកទេសខាងលើនេះទៅលើដីស្រែពិសោធន៍
ទាំងពីរប្លង់ដូចគ្នា។



៦. ការប្រើប្រាស់ និងការថែទាំ

ប្លង់	រោងចក្រ (KG)	ធ្យូងអង្កាម (KG)	ផ្លែឈើ	ចំនួនដង ដឹកស្មៅ
ប្លង់ទី១៖ ធ្យូង អង្កាម	៥០	៣៣	២.២ រោង	៤
ប្លង់ទី២៖ ធ្យូង អង្កាម + កំប៉ុស្ត រយៈពេលខ្លី	៥០	ធ្យូងអង្កាម: ១៦ កំប៉ុស្ត: ១៧ សរុប: ៣៣	២.២ រោង	៤



៧. ប្រៀបធៀបទិន្នផល

ប្លង់ទី១ (ប្រទេសកម្ពុជា)	ប្លង់ទី២ (ប្រទេសកម្ពុជា និងកម្ពុជា)
លូតលាស់លឿន	លូតលាស់លឿន
កំពស់ដើម ១,៤២ ម៉ែត្រ	កំពស់ខ្ពស់ ១,៤២ ម៉ែត្រ
ចំនួនដើម ១៩ ដើម	ចំនួនដើម ១៩ដើម
ប្រវែងកូរ ២,៥ តឺក	ប្រវែងកូរ(ស្រូវ) ២,៦តឺក
ទង្វន់ក្នុង ១ កូរ ស្មើ ២,៥ ខាំ	ទង្វន់ក្នុង ១ កូរ ស្មើ ៣ ខាំ
ចំនួនគ្រាប់ ១៨៤ គ្រាប់	ចំនួនគ្រាប់ ១៩១ គ្រាប់
មានស្បែកមធ្យម ១៣ ស្បែក	មានស្បែកច្រើន ១៤ ស្បែក
ដីមានសំណើមប្រាកដ និងក្នុងដីមានជ្រូក អង្កាមធននិងភាពរាំងស្ងួត ដីស្រួល ល្អ	ដីស្រួល និងមានសំណើម អង្កាមធននិងភាពរាំងស្ងួត
ទំងន់សរុប: ៣៤ គីឡូ	ទំងន់សរុប: ៣៩ គីឡូ

៨. ចំណាប់អារម្មណ៍

ក្រោយពីការពិសោធន៍រស់រយៈពេល ៤ខែ ៣ ថ្ងៃឃើញ
ថាការប្រើប្រាស់ដីកំប៉ុស្តរុក្ខជាតិរយៈពេលខ្លី បូកជាមួយ
ធ្យូងរង្កាម ពិតជាល្អជាងគេមែនបានទង្វៀនសរុប ៣៩
គីឡូក្រាម គ.ក្រ ក្នុងផ្ទៃដី២.២រវាងដោយប្រើធ្យូងរង្កាម
១៦ គីឡូក្រាម កំប៉ុស្តរុក្ខជាតិ ១៧ គីឡូក្រាម និងប្រើ
លាមកគោ ៥០ គីឡូមុនស្ទង់។ ដូចនេះបង ស្រីបានដាក់
ផែនការដើម្បីទិញរង្កាមទុកឲ្យបានច្រើនសម្រាប់ឆ្នាំ
ក្រោយសម្រាប់ប្រើលើដីធ្លី ស្រែគាត់មានទាំងរស់។



ផែនការសំរាប់ឆ្នាំក្រោយ

- បន្ទាប់ពីបានធ្វើការពិសោធន៍និងបានដឹងពីសារៈ
ប្រយោជន៍របស់គ្រូងរក្សាម បង ស្រីបានរៀបចំ
ផែនការទិញរក្សាមសំរាប់ឆ្នាំក្រោយ ចំនួន ២០០ កាត់
ង (ក្នុង១កាត់ងស្មើ២០គីឡូក្រាម)
- គិតជាចំណាយ

$$២០០កាត់ង \times ១៥០០ រៀល = ៣០០០០០ រៀល។$$

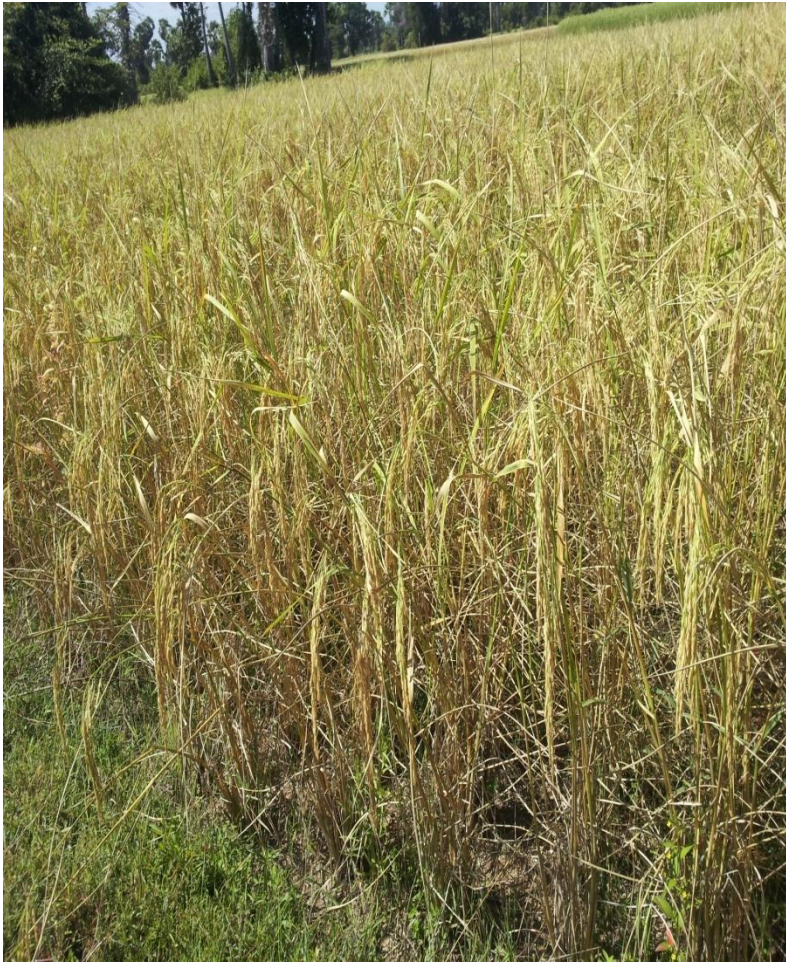


វាស់ប្លង់ដីស្រែ ពិសោធន៍



វាស់ដើមស្រូវ និងកង់ស្រូវ





ខ្ញុំ និងការបម្រើសេវា



បណ្តុះបណ្តាលការធ្វើជីកំប៉ុស្តរួមគ្នា







អរគុណសំរាប់ការយកចិត្តទុកដាក់ស្តាប់

