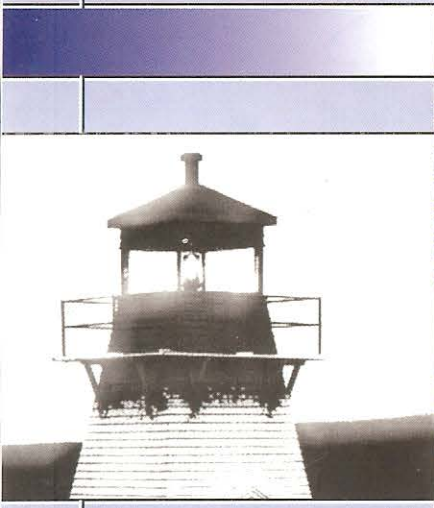
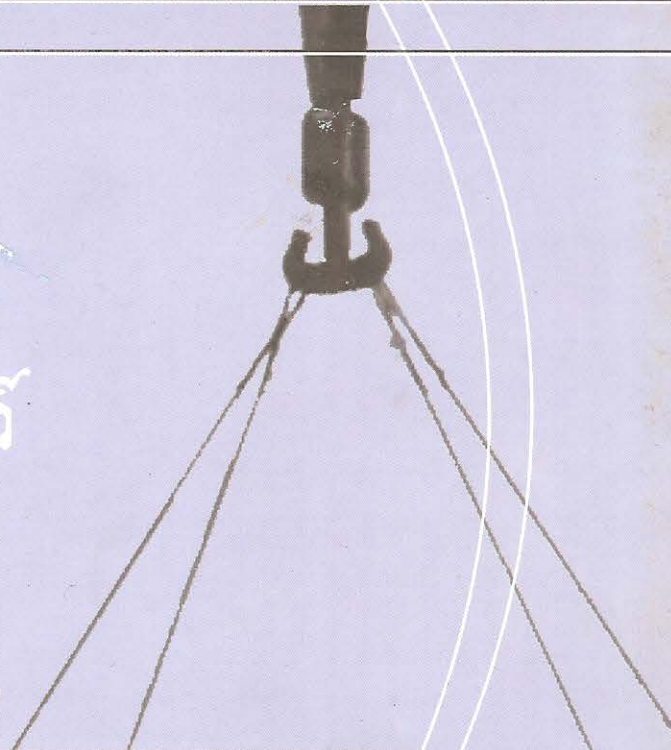




# សេចក្តីផ្តើម

## កម្មវិធីនាវាចរណ៍ របស់ គណៈកម្មការទន្លេមេគង្គ

## សេចក្តីផ្តើម នៃ កម្មវិធីនាវាចរណ៍



គណៈកម្មការទន្លេមេគង្គ ខែ មេសា ឆ្នាំ ២០០៧



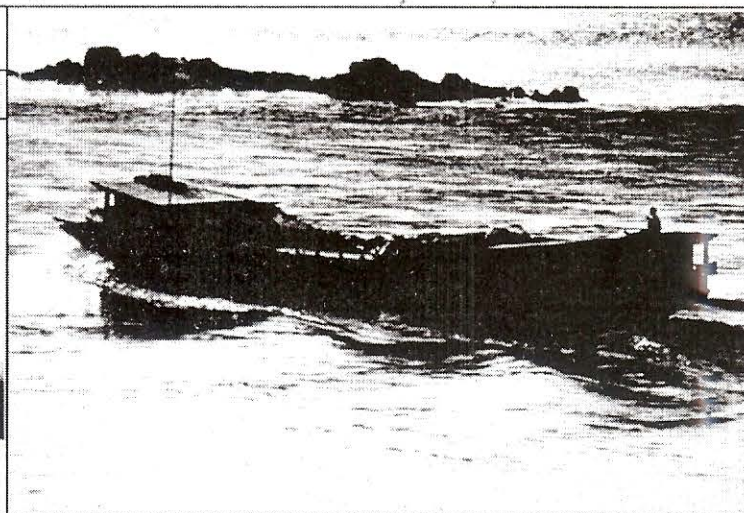
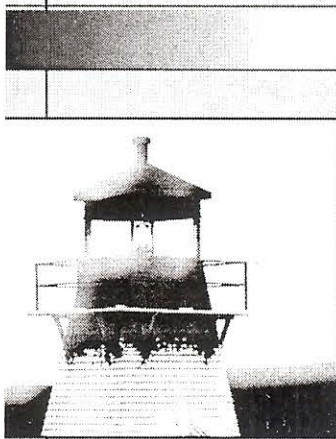


# សេចក្តីផ្តើម

## កម្មវិធីនាវាចរណ៍ របស់ គណៈកម្មការទន្លេមេគង្គ

## សេចក្តីផ្តើម នៃ កម្មវិធីនាវាចរណ៍

ប.ក.ទ.ក AIDOC
Code: 133-009
Date: _____
Donated by: _____



គណៈកម្មការទន្លេមេគង្គ ខែ ធ្នូ ឆ្នាំ២០០៣



**មានការចូលរួមបំណែងតំណែង :**

បុគ្គលិកសំខាន់ៗរបស់គណៈកម្មការទន្លេមេគង្គ សមាជិកនៃក្រុមជំនាញ និងមន្ត្រីសំរាប់សំរួលថ្នាក់ជាតិ ដែលបានជួយក្នុងដំណើរការរៀបចំបង្កើតយុទ្ធសាស្ត្រផ្នែកនាវាចរណ៍របស់គណៈកម្មការទន្លេមេគង្គ ដែលរួមមាន:

**បុគ្គលិករបស់គណៈកម្មការទន្លេមេគង្គ:**

- លោក **Lieven Geerinck** មន្ត្រីគ្រប់គ្រងកម្មវិធីនាវាចរណ៍របស់គណៈកម្មការទន្លេមេគង្គ
- លោក **ស៊ីន ឆាយ** មន្ត្រីកម្មវិធីនាវាចរណ៍របស់គណៈកម្មការទន្លេមេគង្គ
- អ្នកស្រី **ជៀប សុផារី** លេខាធិការនៃកម្មវិធីនាវាចរណ៍របស់គណៈកម្មការទន្លេមេគង្គ
- លោកស្រី **FLine Urban** ជំនួយការនៃជំនាញការផ្នែកនយោបាយ នៃកម្មវិធីនាវាចរណ៍របស់គណៈកម្មការទន្លេមេគង្គ

**ក្រុមជំនាញការ:**

- លោក **Fortunato Carvajal** ប្រធានក្រុមជំនាញការ មន្ត្រីជំនាញផ្នែកនាវាចរណ៍នៃក្រុមជំនាញ ភូ មិន្ន Haskoning
- លោក **David Wright** មន្ត្រីសំរាប់សំរួលផ្នែកបរិស្ថាននៃក្រុមជំនាញ Statkraft Groner
- លោក **Henry Opdam** សេដ្ឋកិច្ចវិទូ មន្ត្រីជំនាញផែនការផ្នែកដឹកជញ្ជូន នៃក្រុមជំនាញការភូមិន្ទ Haskoning
- លោកសាស្ត្រាចារ្យបណ្ឌិត **Eric Van Hooydonk** (សកលវិទ្យាល័យ និងជាមេធាវី) អ្នកជំនាញផ្នែកច្បាប់
- លោក **Gernot Pauli** មន្ត្រីជំនាញផ្នែកដឹកជញ្ជូនផ្លូវទឹក-ស្ថាប័ន
- លោក **Dick De Bruin** គ្រូឧទ្ទេសនាម មន្ត្រីជំនាញផ្នែកធានារ៉ាប់រងគុណភាព
- លោក **Boris Dongelmans** មន្ត្រីជំនាញផ្នែកសង្គម- ជំនាញការផ្នែកការចូលរួមផ្នែករដ្ឋ ឯកជន
- លោក **Chris Haley** មន្ត្រីជំនាញផ្នែកបរិស្ថាន-ដឹកជញ្ជូនផ្លូវទឹក

**មន្ត្រីសំរាប់សំរួលថ្នាក់ជាតិ:**

- កម្ពុជា : លោក **សូ សុភ័ក្ត្រ**
- ឡាវ : លោក **Sourasay Phoumavong**
- ថៃ : លោកស្រី **Nuanlaor Wongpinitwarodom**

វៀតណាម : លោក **Do Manh Hung**

**ផ្នែករូបភាពដោយ:**

លេខាធិការដ្ឋានគណៈកម្មការទន្លេមេគង្គ និង **Arijan Jansonius**

**រចនាបទដោយ:**

**Arijan Jansonius**

**បោះពុម្ពដោយ:**

រោងពុម្ពសាន់វើ រាជធានីភ្នំពេញ ប្រទេសកម្ពុជា

**បុព្វកថា**

គណៈកម្មការទន្លេមេគង្គ (គទម) មានសេចក្តីរីករាយ សូមបង្ហាញជូននូវកម្មវិធីនាវាចរណ៍ គទម ។

បណ្តាប្រទេសនៅក្នុងតំបន់ទន្លេមេគង្គ បានប្រើប្រាស់បណ្តាញទន្លេធម្មជាតិដ៏ធំនេះ សំរាប់ការដឹកជញ្ជូន និងការធ្វើពាណិជ្ជកម្ម អស់រយៈពេលជាច្រើនសតវត្សរ៍មកហើយ ។ សំរាប់រយៈពេលជាច្រើនឆ្នាំមកនេះ អាងទន្លេមេគង្គភាគខាងក្រោម ដែលបានសំរួល ដល់ពាណិជ្ជករពីទីជិត និងឆ្ងាយ កំពុងតែក្លាយជាដៃគូពាណិជ្ជកម្មយ៉ាងសំខាន់នៅក្នុងតំបន់អាស៊ីអគ្នេយ៍ និងតំបន់ដទៃទៀត ។ បច្ចុប្បន្ននេះ មានតែពាណិជ្ជករតំបន់ និងអន្តរជាតិមួយចំនួនតូចតែប៉ុណ្ណោះ ដែលធ្វើដំណើរតាមផ្លូវទឹកទន្លេមេគង្គ ដែលមានន័យថា សក្តានុពលផ្នែកនាវាចរណ៍ និងពាណិជ្ជកម្មដ៏ធំ នៅមិនទាន់បានប្រើប្រាស់អោយបានបញ្ចេញលេញនៅឡើយ ។

ទន្លេមេគង្គហូរកាត់ប្រទេសចំនួន ០៦ និងជាប្រកួនផ្លូវទឹកដ៏សំខាន់ តភ្ជាប់ទៅមជ្ឈមណ្ឌលពាណិជ្ជកម្មនានា នៅក្នុងតំបន់ អាស៊ីអគ្នេយ៍ និងតំបន់ដទៃទៀត ។ ក្នុងគោលបំណងដើម្បីទទួលស្គាល់អោយបានពេញលេញ នូវសក្តានុពលផ្នែកពាណិជ្ជកម្ម និង ដឹកជញ្ជូននោះៗចំបាច់បំផុត អោយមាននូវអភិក្រមអភិវឌ្ឍន៍ថ្នាក់តំបន់មួយដោយខានមិនបាន ។

កិច្ចព្រមព្រៀងទន្លេមេគង្គឆ្នាំ១៩៩៥ បានផ្តល់អោយគណៈកម្មការទន្លេមេគង្គនូវអាណត្តិពិសេស ដើម្បីជំរុញសេរីភាពនៃ ការធ្វើនាវាចរណ៍នៅក្នុងទន្លេមេគង្គ ។ ជាច្រើនឆ្នាំមកហើយ ដែលគណៈកម្មការទន្លេមេគង្គ បានអនុវត្តគំរោងនាវាចរណ៍សំខាន់ៗ ជាច្រើន ក៏ប៉ុន្តែដោយសារតែមានការអភិវឌ្ឍន៍ថ្មីៗ នៅក្នុងតំបន់នេះ នោះទើបគេបានសំរេចថា គណៈកម្មការទន្លេមេគង្គ គួរតែធ្វើ បច្ចុប្បន្នភាពឯកសារយុទ្ធសាស្ត្រនានា ដែលគាំទ្រដល់សកម្មភាពផ្នែកនាវាចរណ៍ ហើយដែលតាមរយៈនេះ យុទ្ធសាស្ត្រ និងកម្មវិធី នាវាចរណ៍របស់គណៈកម្មការទន្លេមេគង្គ ត្រូវបានរៀបចំបង្កើតឡើង ។

កម្មវិធីនាវាចរណ៍ថ្មីនេះ មានសមាសភាគសំខាន់ៗចំនួន ៥ ដែលត្រូវអនុវត្តសំរាប់រយៈពេល ៦ឆ្នាំ (២០០៤-២០០៩) ។ គោលបំណងសំខាន់នៃកម្មវិធីនេះ គឺដើម្បី *ជំរុញសេរីភាពនៃការធ្វើនាវាចរណ៍ និងបង្កើននូវឱកាសធ្វើពាណិជ្ជកម្មអន្តរជាតិ សំរាប់ជាប្រយោជន៍ទៅវិញទៅមករបស់បណ្តាប្រទេសជាសមាជិកគណៈកម្មការទន្លេមេគង្គ និងដើម្បីជួយក្នុងការសំរួលសំរួល និង កិច្ចសហប្រតិបត្តិការក្នុងការអភិវឌ្ឍន៍ការដឹកជញ្ជូនផ្លូវទឹកប្រកបដោយប្រសិទ្ធភាព និងមានសុវត្ថិភាព ក្នុងលក្ខណៈដោយនិរន្តរ ភាព និងដោយការពារបរិស្ថានផ្លូវទឹក ។*

ដើម្បីធ្វើអោយប្រសើរដល់ការធ្វើនាវាចរណ៍កំរិតតំបន់ក្នុងអាងទន្លេមេគង្គភាគខាងក្រោម គណៈកម្មការទន្លេមេគង្គ នឹងស្វះ ស្វែងធ្វើការអភិវឌ្ឍសមត្ថភាពគ្រប់គ្រងផ្លូវទឹកនៅថ្នាក់ជាតិ និងថ្នាក់តំបន់ នៅក្នុងក្រសួង-ស្ថាប័នពាក់ព័ន្ធថ្នាក់ជាតិ កំពង់ផែ និង រដ្ឋបាលផ្លូវទឹកម្យ៉ាង និងម្យ៉ាងទៀតរៀបចំនូវវិធានការចាំបាច់នានាដែលនឹងត្រូវប្រកាន់យក ឆ្ពោះទៅរកការបង្កើតឡើងនូវភាព ជាដៃគូយ៉ាងជិតស្និទ្ធ រវាងអ្នកពាក់ព័ន្ធផ្នែកសាធារណៈ និងផ្នែកឯកជន ។ គណៈកម្មការទន្លេមេគង្គ នឹងប្រើប្រាស់អភិក្រមចំរុះ ទាំងមូល លើការអភិវឌ្ឍផ្នែកនាវាចរណ៍ ដែលក្នុងនោះ ទិដ្ឋភាពផ្នែកបរិស្ថាន សង្គម សេដ្ឋកិច្ច និងបច្ចេកទេស ត្រូវបានយកមកធ្វើ ថ្លឹងថ្លែងយ៉ាងល្អិតល្អន់ ដើម្បីបំពេញនូវតំរូវការសំរាប់ការអភិវឌ្ឍ ដោយថា ការអភិវឌ្ឍដែលនឹងកើតឡើង នឹងធានាបាននូវនិរន្តរ ភាពផ្នែកអេកូឡូស៊ី ។

ពាណិជ្ជកម្មថ្នាក់តំបន់មិនគ្រាន់តែនាំមកនូវប្រាក់ចំណូល ឱកាសការងារក្នុងស្រុកប៉ុណ្ណោះទេ ប៉ុន្តែថែមទាំងនាំមកនូវការ វិនិយោគលើផ្នែកបច្ចេកវិទ្យាថ្មីៗ ទៀតផង ។ ទំនាក់ទំនងផ្នែកពាណិជ្ជកម្ម នឹងជួយអោយមានការយល់ដឹងកាន់តែប្រសើរក្នុង ចំណោមវប្បធម៌ វិធីសាស្ត្រ និងការគិតគូរផ្សេងៗគ្នា ដែលប្រការនេះ អាចនឹងនាំនូវការច្នៃប្រណិតថ្មីៗតាមវិស័យ និងផ្នែកនានា ដែលមិនមានការទាក់ទងដោយផ្ទាល់ចំពោះការផ្លាស់ប្តូរមុខទំនិញ និងសេវាកម្មជាក់ស្តែង ។ ការអនុវត្តប្រកបដោយជោគជ័យ និងមានប្រសិទ្ធភាព នូវលទ្ធផលរំពឹងទុក និងសកម្មភាពនានាដែលបានស្នើឡើងនៅក្នុងកម្មវិធីនាវាចរណ៍នេះ នឹងជួយពង្រឹង

សមត្ថភាពក្នុងការរៀបចំធ្វើផែនការ និងការគ្រប់គ្រងក្នុងវិស័យនាវាចរណ៍ថ្នាក់តំបន់ និងព្រមទាំងផ្តល់ឱកាសអោយបណ្តាប្រទេស  
ក្នុងអាងទន្លេមេគង្គភាគខាងក្រោម អាចទាញយកនូវផលប្រយោជន៍បន្ថែមទៀត ចេញពីកំណើនផ្នែកពាណិជ្ជកម្ម និងការដឹកជញ្ជូន  
ថ្នាក់តំបន់ និងអន្តរជាតិ ។

កម្មវិធីនាវាចរណ៍របស់គណៈកម្មការទន្លេមេគង្គ បានរៀបចំបង្កើតឡើង ដោយមានកិច្ចសហការយ៉ាងជិតស្និទ្ធជាមួយ  
ប្រទេសជាសមាជិកគណៈកម្មការទន្លេមេគង្គ និងដៃគូអភិវឌ្ឍន៍ថ្នាក់តំបន់នានា តាមរយៈកិច្ចដំណើរការដោយមានការចូលរួមជា  
ទស្សនកិច្ចពិគ្រោះយោបល់ថ្នាក់ជាតិ និងតំបន់ និងសិក្ខាសាលាផ្សេងៗ ។ តាមរយៈនៃការបង្ហាញនូវកម្មវិធីនេះ យើងខ្ញុំទន្ទឹមរង់ចាំ  
ដើម្បីធ្វើការអោយបានកាន់តែជិតស្និទ្ធច្រើមទៀត ជាមួយដៃគូ និងអ្នកពាក់ព័ន្ធទាំងអស់ ទាំងនៅថ្នាក់អន្តរជាតិ តំបន់ និងក្នុង  
ស្រុក ។

បណ្ឌិត Dao Trong Tu  
មន្ត្រីទទួលបន្ទុក  
នៃលេខាធិការដ្ឋានគណៈកម្មការទន្លេមេគង្គ



**មាតិកាអត្ថបទ**

**សេចក្តីផ្តើម ស្តីពីកម្មវិធីនាវាចរណ៍របស់គណៈកម្មការទន្លេមេគង្គ**

<b>១ សេចក្តីផ្តើម.....</b>	<b>៦</b>
យុត្តិកម្ម.....	៧
១.១ ទំនាក់ទំនងថ្នាក់តំបន់.....	៧
១.២ ទំនាក់ទំនងរវាងកម្មវិធីនាវាចរណ៍ និងកម្មវិធីដទៃទៀតរបស់គណៈកម្មការទន្លេមេគង្គ.....	១០
<b>២ សិទ្ធិទានភាព និងការអភិវឌ្ឍន៍កម្មវិធីនាវាចរណ៍របស់គណៈកម្មការទន្លេមេគង្គ.....</b>	<b>១៣</b>
២.១ សិទ្ធិទានភាព និងរចនាសម្ព័ន្ធកម្មវិធី.....	១៣
២.២ គោលការណ៍សំរាប់ការរៀបចំបង្កើតកម្មវិធីនាវាចរណ៍របស់គណៈកម្មការទន្លេមេគង្គ.....	១៤
២.៣ បញ្ហាប្រទាក់ក្រឡាគ្នា.....	១៦
២.៤ ការលើកកម្ពស់កិច្ចសហប្រតិបត្តិការ និងការសំរបសំរួល នៅថ្នាក់ជាតិ.....	១៩
២.៥ បណ្តាអង្គការក្នុងស្រុក តំបន់ និងអន្តរជាតិដែលមានការពាក់ព័ន្ធ.....	២០
២.៦ ការរៀបចំបង្កើតកម្មវិធីនាវាចរណ៍.....	២៦
<b>៣ សេចក្តីសង្ខេបនៃសមាសភាគនានារបស់កម្មវិធីនាវាចរណ៍.....</b>	<b>៣០</b>
៣.១ សមាសភាគ ១: ការវិភាគផ្នែកសេដ្ឋកិច្ចសង្គម និងការរៀបចំផែនការដឹកជញ្ជូនថ្នាក់តំបន់.....	៣១
៣.២ សមាសភាគ ២: ក្របខ័ណ្ឌផ្នែកច្បាប់ សំរាប់ការធ្វើនាវាចរណ៍ឆ្លងកាត់ព្រំដែន.....	៣៥
៣.៣ សមាសភាគ ៣: សុវត្ថិភាពចរាចរ និងនិរន្តរភាពផ្នែកបរិស្ថាន.....	៣៨
៣.៤ សមាសភាគ ៤: ព័ត៌មាន ការផ្សព្វផ្សាយ និងកិច្ចសំរបសំរួល.....	៤២
៣.៥ សមាសភាគ ៥: ការអភិវឌ្ឍផ្នែកស្ថាប័ន.....	៤៧
៣.៦ ការគ្រប់គ្រង កិច្ចសំរបសំរួល និងការអនុវត្តកម្មវិធីនាវាចរណ៍របស់គណៈកម្មការទន្លេមេគង្គ.....	៥១
<b>៤ ឧបសម្ព័ន្ធ</b>	
ឧបសម្ព័ន្ធ ១ គំរោងថវិកាសង្ខេប.....	៥៣
ឧបសម្ព័ន្ធ ២ ឯកសារយោងដែលប្រើប្រាស់សំរាប់ការរៀបចំបង្កើតយុទ្ធសាស្ត្រ និងកម្មវិធីនាវាចរណ៍ .....	៥៥
ឧបសម្ព័ន្ធ ៣: គេហទំព័រដែលពាក់ព័ន្ធនឹងផ្នែកនាវាចរណ៍ នៃមជ្ឈមណ្ឌលធនធានអន្តរជាតិ.....	៦០
ឧបសម្ព័ន្ធ ៤: សន្តានុក្រម.....	៦១
ផែនទី	.....

**១. សេចក្តីផ្តើម**

**អាងទន្លេមេគង្គ** មានប្រទេសចំនួន ៦។ ប្រទេសចំនួន៤ នៃអាងទន្លេមេគង្គភាគខាងក្រោម មាន កម្ពុជា ឡាវ ថៃ និង វៀតណាម គឺជាសមាជិកគណៈកម្មការទន្លេមេគង្គ (គទម) ។ ចំណែកឯ ប្រទេសចិន និងមីយ៉ាន់ម៉ា ដែលស្ថិតនៅប៉ែកខាងលើនៃ អាងទន្លេមេគង្គ គឺជាដៃគូសន្តាររបស់គណៈកម្មការទន្លេមេគង្គ។ កិច្ចសហប្រតិបត្តិការអន្តរជាតិស្តីពីមេគង្គ បានចាប់ផ្តើមតាំងពី ឆ្នាំ១៩២៦ នៅពេលដែលកិច្ចព្រមព្រៀងផ្នែកនាវាចរណ៍ដំបូង ត្រូវបានចុះហត្ថលេខា។ គណៈកម្មការទន្លេមេគង្គត្រូវបានបង្កើត ឡើង នៅពេលដែលកិច្ចព្រមព្រៀងស្តីពីកិច្ចសហប្រតិបត្តិ ដើម្បីការអភិវឌ្ឍន៍ប្រកបដោយនិរន្តរភាពនៃអាងទន្លេមេគង្គ ត្រូវបាន ចុះហត្ថលេខានាថ្ងៃទី០៥ ខែមេសា ឆ្នាំ១៩៩៥ បើទោះបីជាប្រទេសទាណងបួនបានសហប្រតិបត្តិការជាមួយគ្នា ស្តីពីការអភិវឌ្ឍ អាងទន្លេ តាំងពីឆ្នាំ១៩៥៧ នៅក្នុងក្របខ័ណ្ឌគណៈកម្មាធិការមេគង្គ។ ក្រោមកិច្ចព្រមព្រៀងមេគង្គឆ្នាំ១៩៩៥ គណៈកម្មការទន្លេ មេគង្គ មានអណ្តតិ គឺ *ជួយជំរុញ គាំទ្រ សហការ និងសំរួលសំរួលក្នុងការអភិវឌ្ឍន៍សក្តានុពលយ៉ាងពេញលេញ ដើម្បីជាផល ប្រយោជន៍ប្រកបដោយនិរន្តរភាព ចំពោះគ្រប់ប្រទេសទាំងអស់ តាមដងទន្លេមេគង្គ (មាត្រា ២) ។*

**គជទ** បាននឹងកំពុងអនុវត្តគម្រោងនាវាចរណ៍នានា ចាប់តាំងពីពាក់កណ្តាលទសវត្សរ៍ឆ្នាំ១៩៩០ ។ ការអភិវឌ្ឍធំៗ នៅក្នុងអាង ទន្លេ និងកង្វះខាតនៃអភិក្រមកម្មវិធីទាំងមូលមួយ គឺជាយុទ្ធសាស្ត្រកម្ពុជីសំខាន់មួយសំរាប់ធ្វើបច្ចុប្បន្នបណ្តាឯកសារគោលនយោបាយ ដែលគាំទ្រដល់សកម្មភាពផ្នែកនាវាចរណ៍។ ពីខែកញ្ញា ឆ្នាំ២០០៣ ដល់ខែមីនា ឆ្នាំ២០០៣ គណៈកម្មការបង្កើតនូវយុទ្ធសាស្ត្រ ផ្នែកនាវាចរណ៍របស់គណៈកម្មការទន្លេមេគង្គ ក្នុងដំណើរការដោយមានការចូលរួមខ្ពស់ ជាទស្សនកិច្ចពិគ្រោះយោបល់ថ្នាក់ជាតិ និងតំបន់ និងសិក្ខាសាលាផ្សេងៗ។ គណៈកម្មាធិការរួមនៃគណៈកម្មការទន្លេមេគង្គ បានអនុម័តយុទ្ធសាស្ត្រនេះ នៅក្នុងខែសីហា ឆ្នាំ២០០៣។ យុទ្ធសាស្ត្រផ្នែកនាវាចរណ៍ បានកំណត់នូវឱកាសសំខាន់ៗ ក៏ដូចជាឧបសគ្គរារាំងនានា ដល់ការអភិវឌ្ឍផ្នែកនាវាចរណ៍ នៅថ្នាក់តំបន់ ក្នុងអាងទន្លេមេគង្គភាគខាងក្រោម។ យុទ្ធសាស្ត្រនោះ បានកំណត់បញ្ហាផ្នែកស្ថាប័ន ថាជាឧបសគ្គរារាំងដ៏ធំបំផុត ដែលត្រូវពុះពារជំនះ ដោយបានផ្តល់នូវអនុសាសន៍ដំបូងនានា ចំពោះវិធីសាស្ត្រដែលត្រូវយកទៅធ្វើការដោះស្រាយ។

ការរៀបចំបង្កើតនូវកម្មវិធីនាវាចរណ៍ គជទ បានចាប់ផ្តើមនៅក្នុងខែឧសភា ឆ្នាំ២០០៣ ហើយនឹងត្រូវបញ្ចប់នៅពេលទទួល បានការអនុម័តពីក្រុមប្រឹក្សាគណៈកម្មការទន្លេមេគង្គ។ កម្មវិធីនាវាចរណ៍ បានរៀបចំឡើងដោយមានកិច្ចសហប្រតិបត្តិការ យ៉ាងជិតស្និទ្ធជាមួយបណ្តាប្រទេសជាសមាជិកគណៈកម្មការទន្លេមេគង្គ និងអ្នកពាក់ព័ន្ធថ្នាក់តំបន់ដទៃទៀត សំដៅធានាអោយ បាននូវភាពជាម្ចាស់នៃសកម្មភាពដែលបានស្នើឡើង ទាំងនៅថ្នាក់ជាតិ និងថ្នាក់តំបន់។ សមាសភាគចំនួន៥ នៃកម្មវិធីនេះ បានឆ្លុះ បញ្ចាំងនូវរាល់គំនិត យោបល់ និងដំបូន្មាននានា ដែលបានទទួល តាមរយៈសិក្ខាសាលាថ្នាក់ជាតិ ការចុះពិគ្រោះយោបល់ដែលបាន រៀបចំធ្វើកាលពីក្នុងខែមិថុនា ឆ្នាំ២០០៣ និងការពិគ្រោះពិភាក្សានានា នៅសិក្ខាសាលាថ្នាក់តំបន់ នៅក្នុងខែកញ្ញា ឆ្នាំ ២០០៣។ កិច្ចសន្ទនាទាំងនេះ បានធានាថា សមាសភាគទាំងនោះ គឺស្របទៅតាមសមាហរកម្ម និងគំនិតអភិវឌ្ឍថ្នាក់តំបន់។

កម្មវិធី និងដោះស្រាយនូវរាល់បញ្ហា តាមរយៈការរៀបចំផែនការដឹកជញ្ជូនថ្នាក់តំបន់ និងផលប្រយោជន៍ប្រៀបធៀបនៃការ ដឹកជញ្ជូនតាមផ្លូវទឹក ក្របខ័ណ្ឌច្បាប់ថ្មីសំរាប់ការធ្វើនាវាចរណ៍ក្នុងទន្លេមេគង្គ វិធានការដើម្បីពង្រឹងសុវត្ថិភាព និងការការពារ បរិស្ថាន ការធ្វើអោយប្រសើរផ្នែកប្រព័ន្ធត័មាន និងការសំរួលសំរួល និងការអភិវឌ្ឍស្ថាប័ន តាមរយៈការកសាងសមត្ថភាព និង ភាពជាដៃគូ នៅក្នុងផ្នែកនាវាចរណ៍។ ក្រៅពីនេះ កម្មវិធី ក៏បានយកចិត្តទុកដាក់ក្នុងការអភិវឌ្ឍសមត្ថភាពផ្នែកការគ្រប់គ្រងថ្នាក់ ជាតិ និងថ្នាក់តំបន់ ក្នុងគោលបំណងអោយមានប្រសិទ្ធភាពក្នុងការអនុវត្ត និងដើម្បីពង្រឹងសំលេង និងតួនាទីនៃផ្នែកនាវាចរណ៍ នៅក្នុងការរៀបចំផែនការអភិវឌ្ឍនៅថ្នាក់ជាតិ និងថ្នាក់តំបន់។ សមត្ថភាពគ្រប់គ្រង នឹងត្រូវបានលើកកម្ពស់នៅតាមក្រសួង-



ស្ថាប័នពាក់ព័ន្ធថ្នាក់ជាតិ ក៏ដូចជាកំពង់ផែ និងរដ្ឋបាលផ្លូវទឹក ។ វិធានការចាំបាច់នានា និងត្រូវប្រកាន់យក ដើម្បីបង្កើតឡើងនូវភាព  
ជាដៃគូអោយបានជិតស្និទ្ធ រវាងអ្នកពាក់ព័ន្ធទាំងឡាយ ទាំងផ្នែក សាធារណៈ និងផ្នែកឯកជន ។

**កម្មវិធីនាវាចរណ៍** ត្រូវបានបង្កើតឡើងដោយមានគិតគូរយ៉ាងម៉ត់ចត់អំពីអណ្តូតិរបស់គណៈកម្មការទន្លេមេគង្គ និងសមត្ថភាព  
របស់អង្គការនេះ ។ គណៈកម្មការទន្លេមេគង្គ នឹងប្រើប្រាស់អភិក្រមចម្រុះ និងទាំងមូល លើការអភិវឌ្ឍផ្នែកនាវាចរណ៍ ។ ទិដ្ឋភាព  
ផ្នែកបរិស្ថាន សង្គម សេដ្ឋកិច្ច និងបច្ចេកទេស ត្រូវបានយកមកធ្វើច្រើនផ្ទៃយ៉ាងស្មើគ្នា ដើម្បីឆ្លើយតបទៅនឹងការអំពាវនាវអោយ  
មានការអភិវឌ្ឍ ដោយធានាថា ការអភិវឌ្ឍនឹងធ្វើឡើង ក្នុងលក្ខណៈ ប្រកបដោយនិរន្តរភាព ។

**យុត្តិកម្ម**

**១.១ ទំនាក់ទំនងរវាងតំបន់**

ផលប្រយោជន៍រួមក្នុងការបង្កើនពាណិជ្ជកម្មអន្តរជាតិ គឺជាហេតុផលចម្បង ដែលហេតុផលខ្លះរបស់គណៈកម្មការទន្លេមេគង្គ បាន  
កំណត់ឡើងនៅក្នុងមាត្រាដាច់ដោយឡែកមួយ នៅក្នុងកិច្ចព្រមព្រៀងមេគង្គឆ្នាំ១៩៩៥ (មាត្រា ៩) ស្តីពីសេរីភាពនៃការធ្វើនាវា  
ចរណ៍ ។ អស់រយៈពេលជាច្រើនសតវត្សមកហើយ ដែលប្រជាពលរដ្ឋក្នុងស្រុក បានពឹងពាក់លើទន្លេមេគង្គ សំរាប់ការធ្វើ  
ពាណិជ្ជកម្ម និងការដឹកជញ្ជូន ទាំងនៅក្នុង និងក្រៅប្រទេស របស់ពួកគេ ។ កំណើនផ្នែកសេដ្ឋកិច្ច គឺជាគោលដៅរួមដ៏សំខាន់មួយ  
សំរាប់ប្រទេសជាសមាជិកទាំងបួនរបស់គណៈកម្មការទន្លេមេគង្គ ហើយប្រទេសទាំងនេះ មានការយល់ដឹងយ៉ាងច្បាស់ថា  
ពាណិជ្ជកម្មថ្នាក់តំបន់ និងអន្តរជាតិ គឺជាមធ្យោបាយមួយដ៏សំខាន់ ដើម្បីសំរេចបាននូវគោលដៅនេះ ។ មានការផ្តោតការយកចិត្ត  
ទុកដាក់ខ្លាំងលើការកាត់បន្ថយភាពក្រីក្រ និងលើការបង្កើតបរិយាកាសជីវៈមានសំរាប់ការវិនិយោគទុន និងការបង្កើតប្រាក់  
ចំណូលនៅក្នុងប្រទេសទាំងបួន ។ ការដឹកជញ្ជូនដែលមានតម្លៃថោក និងមានប្រសិទ្ធភាព គឺកត្តាកំណត់មួយដ៏សំខាន់សំរាប់  
យុទ្ធសាស្ត្រនៃកំណើននៅទូទាំងតំបន់ និងជាយុត្តាធិការដ៏សំខាន់សំរាប់ការយកចិត្តទុកដាក់នៅថ្នាក់ជាតិ និងតំបន់ ចំពោះការ  
អភិវឌ្ឍផ្នែកនាវាចរណ៍ ។ នៅខណៈពេលដែលសេដ្ឋកិច្ចនៅតំបន់អាងទន្លេមេគង្គភាគខាងក្រោមមានការកើនឡើង នោះការធ្វើ  
ពាណិជ្ជកម្មតាមដងទន្លេរវាងប្រទេសទាំងបួន និងមានការកើនឡើង ហើយការដឹកជញ្ជូនតាមផ្លូវទឹកក៏នឹងមានការកើនឡើង  
ផងដែរ ។

ដោយពិនិត្យឃើញ អំពីការចំណាយទាបចំពោះការធ្វើដំណើររបស់ប្រជាពលរដ្ឋ និងការចរាចរទំនិញ តាមរយៈការដឹកជញ្ជូន  
តាមផ្លូវទន្លេ និងម្យ៉ាងទៀត កំពង់ផែ និងបរិវេណទន្លេមានតម្លៃថោក លើការអភិវឌ្ឍ និងការថែទាំ ជាបណ្តាញផ្លូវថ្នល់ និងផ្លូវ  
ដែក ដូច្នេះហើយបានជាផ្នែកនាវាចរណ៍មានសក្តានុពលច្រើន ហើយទន្ទឹមនឹងនោះ វាក៏ជាផ្នែកដ៏សំខាន់មួយនៃបណ្តាញហេថាវចនា  
សម្ព័ន្ធតំបន់ ផងដែរ ។ បើទោះបីជាមានផលប្រយោជន៍នៃការដឹកជញ្ជូនតាមផ្លូវទន្លេយ៉ាងនេះក៏ដោយ ក៏នៅក្នុងផែនការ គោល  
នយោបាយអភិវឌ្ឍន៍ និងអត្ថិភាពផ្នែកថវិការបស់បណ្តាញភូមិបាលនៅក្នុងអាងទន្លេមេគង្គ និងតំបន់ដទៃទៀត នៅតែបន្តជំរុញការ  
ដឹកជញ្ជូនតាមផ្លូវថ្នល់ ផ្លូវដែក និងផ្លូវអាកាស ជាងការដឹកជញ្ជូនតាមផ្លូវទឹក ។ គេជឿជាក់ថា អ្នកធ្វើសេចក្តីសំរេចចិត្តបែបនេះ  
គឺខ្វះការយល់ដឹងអំពីផលប្រយោជន៍ប្រៀបធៀបរបស់វា ហើយថា រូបភាពអវិជ្ជមាននៃផ្លូវទឹក និងការកែលំអកំពង់ផែ គឺជា  
ហេតុផលដ៏សំខាន់មួយ ដែលជំរុញអោយមានការយកចិត្តទុកដាក់តិចតួចចំពោះការអភិវឌ្ឍផ្នែកនាវាចរណ៍ ។

វាជាការច្បាស់ណាស់ចំពោះអ្នកទាំងឡាយណា ដែលធ្វើដំណើរតាមដងទន្លេមេគង្គ ឃើញយ៉ាងប្រជាក់នូវសក្តានុពលផ្នែក  
នាវាចរណ៍ដែលនៅមិនទាន់ប្រើប្រាស់អោយបានពេញទំហឹង នៅឡើយ ។ ភាគច្រើននៃទន្លេហាក់បីដូចជាផ្លូវជាតិមួយដែលគ្មាន



សកម្មភាពផ្នែកចរាចរអ្វីទាំងអស់។ រដ្ឋាភិបាលនៃប្រទេសតាមដងទន្លេមេគង្គ និងផ្នែកឯកជន គឺនៅមិនទាន់មានសមត្ថភាព យល់ដឹងអំពីផលប្រយោជន៍នៃសក្តានុពលនេះនៅឡើយ ដោយសារតែឧបសគ្គរាំងផ្នែកស្ថាប័ន និងរូបវន្ត នៅក្នុងវិស័យដឹក ជញ្ជូនតាមផ្លូវទឹក។ ជាងនេះទៅទៀត វាជាការលំបាកដើម្បីធ្វើអោយអ្នកធ្វើផែនការ និងវិនិយោគិនជឿជាក់លើសក្តានុពលនៃ វិស័យនេះ នៅខណៈពេលដែលទិន្នន័យស្តីពីការដឹកជញ្ជូនតាមផ្លូវ ទឹក នៅមានកំរិត និងខ្វះខាតនោះ។ មានការសិក្សាមួយ ខ្លះបាន ធ្វើឡើងនៅក្នុងបណ្តាឆ្នាំថ្មីៗនេះ។ ក៏ប៉ុន្តែ ម្យ៉ាងនៅមានការលំបាកជាច្រើនក្នុងប្រមូលទិន្នន័យទាំងនោះ និងម្យ៉ាង ទៀតកត្តា ចំណាយក៏ដាក់កំហិតដល់ការសិក្សាផងដែរ ដែលប្រការនេះធ្វើអោយមានលំបាកដល់ការធ្វើការវិភាគអោយបានស៊ីជម្រៅ នូវ លក្ខខណ្ឌផ្នែកនាវាចរណ៍នៅថ្នាក់ជាតិ និងតំបន់។ ការប្រមូល និងការទុកដាក់ទិន្នន័យ គឺពុំមានលក្ខណៈឯកសណ្ឋានគ្នានោះទេ។ ទន្ទឹមនឹងនោះ ទិន្នន័យដែលមានស្តីពីសមាសភាព និងកំណើននៃជើងដឹកជញ្ជូនតាមផ្លូវទឹក គឺពុំមានលក្ខណៈពេញលេញ មិនស៊ីគ្នា និងមិនអាចជឿជាក់បាន ផងដែរ។

ភាគអន់បំផុតក្នុងផ្នែកនាវាចរណ៍នាពេលបច្ចុប្បន្ន គឺការខ្វះក្របខ័ណ្ឌច្បាប់តំបន់ដ៏ទូលំទូលាយមួយ ដែលអាចកំណត់នូវស្តង់ដារ នីតិវិធី និងវិធានរួមមួយ សំរាប់ផ្នែកនាវាចរណ៍។ ដើម្បីបង្កើនពាណិជ្ជកម្មអន្តរជាតិ និងតំបន់ នោះចាំបាច់ត្រូវអោយមានការ ដឹកជញ្ជូនកំរិតអន្តរជាតិ និងតំបន់ តាមផ្លូវទឹកនៃអាងទន្លេមេគង្គ ។ វាជាការលំបាកខ្លាំងណាស់ ដើម្បីធ្វើអោយប្រសើរ និងជំរុញ ពាណិជ្ជកម្ម និងការដឹកជញ្ជូនឆ្លងដែន ប្រសិនបើក្របខ័ណ្ឌច្បាប់ដ៏គួរអោយទាក់ទាញមួយ មិនទាន់មាននោះ។ ការវិនិយោគទុន និងនៅតែមានភាពប្រថុយប្រថានខ្លាំងណាស់ ហើយរដ្ឋាភិបាលនៅតែបន្តផ្តោតការយកចិត្តទុកដាក់ តែលើអត្ថិភាពជាតិសំរាប់ រយៈពេលខ្លី ជំនួសអោយឱកាសអភិវឌ្ឍតំបន់ សំរាប់រយៈពេលវែងនោះ។

ផលប្រយោជន៍នៃការប្រកាន់យកនូវអភិក្រមតំបន់ សំរាប់ការអភិវឌ្ឍន៍ផ្នែកនាវាចរណ៍ ដោយសារថា ផ្នែកនាវាចរណ៍នេះឯង គឺជាសកម្មភាពឆ្លងដែន ព្រោះទន្លេមេគង្គ វាហូរកាត់ព្រំដែនប្រទេសជាច្រើន មុននឹងចាក់ចូលទៅសមុទ្រចិនខាងត្បូង។ វិធានការ ដែលបានស្នើឡើង ដើម្បីធ្វើអោយប្រសើរនូវស្តង់ដានោះ គួរតែផ្អែកលើស្តង់ដារអន្តរជាតិ ឬយ៉ាងហោចណាស់ស្តង់ដាររួមណាមួយ ដែរ។ ការមានជាប្រព័ន្ធថ្នាក់ជាតិផ្សេងៗគ្នា នៅលើដងទន្លេរួម ឧទាហរណ៍ រវាងប្រទេសឡាវ និងថៃ វាវាវាងដល់ការធ្វើចរាចរ ឆ្លងកាត់ព្រំដែន និងធ្វើអោយខាតពេលវេលាទៀតផង។ បន្ថែមពីលើនោះ វាក៏តែងតែបង្កអោយមានជាគ្រោះថ្នាក់ដល់អាយុជីវិត របស់អ្នកប្រើប្រាស់ផ្លូវទឹក ផងដែរ។ យន្តការមហាអនុតំបន់មេគង្គ របស់ធនាគារអភិវឌ្ឍន៍អាស៊ី គឺជំរុញអោយមាននូវការធ្វើ សមាហរកម្មនៃហេថារចនាសម្ព័ន្ធតំបន់ និងប្រព័ន្ធដឹកជញ្ជូន នៅក្នុងប្រទេសទាំង៦ នៅក្នុងអាងទន្លេមេគង្គ។ សមាគមប្រជាជាតិ អាស៊ីអគ្គយ័ក៏មានយន្តការដាច់ដោយឡែកមួយទៀត គឺដើម្បីជំរុញសមាហរកម្មជាមួយសមាជិកថ្មី (កម្ពុជា ឡាវ មីយ៉ាន់ម៉ា និង វៀតណាម)។ ប្រទេសទាំងអស់នៅតាមដងទន្លេមេគង្គ ប្តេជ្ញាចិត្តធ្វើកិច្ចសហប្រតិបត្តិការជាមួយគ្នាអោយកាន់តែជិតស្និទ្ធលើ បញ្ហាទាំងអស់នេះ ក្នុងគោលបំណងដើម្បីពង្រឹងភាពប្រកួតប្រជែងគ្នាទៅវិញទៅមក និងដើម្បីអាចមើលឃើញនូវសក្តានុពល អភិវឌ្ឍន៍សេដ្ឋកិច្ច សង្គម។

ហេតុផលមួយទៀត សំរាប់គណៈកម្មការទន្លេមេគង្គដើម្បីចូលរួមក្នុងការធ្វើអោយប្រសើរ និងជំរុញនាវាចរណ៍ថ្នាក់តំបន់ គឺយោងទៅលើការអភិវឌ្ឍប្រកបដោយនិរន្តរភាព ត្រង់មាត្រា៣ នៃកិច្ចព្រមព្រៀងមេគង្គឆ្នាំ១៩៩៥ ដែលបានចែងថា *ការពារ បរិស្ថាន ធនធានធម្មជាតិ វារីសត្វនិងលក្ខខណ្ឌរស់នៅរបស់វា និងតុល្យភាពផ្នែកអេកូឡូស៊ី ពីការបំពុល ឬផលប៉ះពាល់ធ្ងន់ធ្ងរ ផ្សេងទៀត ដែលបណ្តាលមកពីគំរោងផែនការអភិវឌ្ឍន៍ និងការប្រើប្រាស់ទឹក និងធនធានពាក់ព័ន្ធ នៅក្នុងអាងទន្លេមេគង្គ។*

វិធានការការពារបរិស្ថាន នៅក្នុងតំបន់មេគង្គ នៅមានការខ្វះខាតនៅឡើយ។ មានតែបទដ្ឋានច្បាប់មួយចំនួនតូចប៉ុណ្ណោះ ដែលបានរៀបចំឡើងដើម្បីទប់ស្កាត់ការបំពុល តែមិនត្រូវបានយកទៅអនុវត្តអោយបានត្រឹមត្រូវនៅឡើយ។ ការកំពប់ប្រេង



ទ្រង់ទ្រាយធំ គឺជាការគំរាមគំហែងមួយដល់ប្រព័ន្ធអេកូឡូស៊ីទាំងមូល និងដល់ជីវភាពរស់នៅរបស់ប្រជាពលរដ្ឋ ដែលពឹងពាក់ អាស្រ័យមកលើទន្លេនេះ សំរាប់ជាប្រភពម្ហូបអាហារសំខាន់របស់ពួកគេ។ គណៈកម្មការទន្លេមេគង្គ ត្រូវមលក្ខណៈរួចជាស្រេច ដើម្បីដោះស្រាយនូវបញ្ហាប្រឈមនេះ ដើម្បីធានាអោយមាននូវការប្រើប្រាស់ប្រកបដោយនិរន្តរភាពនៃធនធានធម្មជាតិនៅក្នុង និងតាមបណ្តោយផ្លូវទឹកទន្លេមេគង្គ ក្នុងវត្ថុបំណងសំខាន់ថែរក្សាអោយបានថាជាទន្លេមួយក្នុងចំណោមទន្លេដែលមានបរិស្ថាន ល្អបំផុតក្នុងពិភពលោក។ គណៈកម្មការទន្លេមេគង្គ ត្រូវធានាថា ការជំរុញនូវការដឹកជញ្ជូនតាមផ្លូវទឹកត្រូវបានធ្វើឡើងក្នុង លក្ខណៈប្រកបដោយនិរន្តរភាពផ្នែកបរិស្ថាន ដោយមានការយកចិត្តទុកដាក់ជាពិសេសចំពោះបញ្ហាឆ្លងដែនដែលមានការពាក់ព័ន្ធ ។

គ្រប់ប្រទេសជាសមាជិកគណៈកម្មការទន្លេមេគង្គទាំងអស់ បានគាំទ្រនូវទស្សនៈនេះ និងបានទទួលស្គាល់ថា ការដឹកជញ្ជូន តាមផ្លូវទឹកមានសក្តានុពលជាងការដឹកជញ្ជូនតាមមធ្យោបាយផ្សេងទៀត ព្រោះវាមានលក្ខណៈប្រសើរ និងមានប្រសិទ្ធភាពជាង ។ ទោះជាយ៉ាងនេះក៏ដោយ គោលការណ៍ណែនាំ និងវិធានការការពារដីត្រឹមត្រូវ ចាំបាច់ត្រូវតែរៀបចំ ដាក់អោយអនុវត្ត ដើម្បីដោះ ស្រាយបញ្ហាប្រឈមនៃការបញ្ចូលទិដ្ឋភាពតំបន់ពាក់ព័ន្ធនឹងផ្នែកសេដ្ឋកិច្ច បរិស្ថាន និងសង្គមនៃវិស័យនាវាចរណ៍ ទៅក្នុងផែនការអភិវឌ្ឍន៍រួម។ ការងារបែបនេះ នឹងជួបការលំបាកសំរាប់ប្រទេសជាសមាជិកគណៈកម្មការទន្លេមេគង្គនីមួយៗ ក្នុងការធ្វើដោយខ្លួនឯង។ ដូច្នេះ តាមរយៈការធ្វើការរួមគ្នាដើម្បីរៀបចំបទដ្ឋានច្បាប់រួម ប្រទេសទាំងបួនអាចជួយគ្នាទៅវិញ ទៅមក ដើម្បីឈានដល់ការឯកភាពគ្នាសំរាប់ដំណោះស្រាយរយៈពេលយូរអង្វែង ដែលនឹងគាំទ្រដល់ផលប្រយោជន៍រួម ក្នុងការ អភិវឌ្ឍន៍ប្រកបដោយនិរន្តរភាព និងភាពចម្រុងចម្រើន នៃអាងទន្លេមេគង្គ ។

ចំពោះកិច្ចសហប្រតិបត្តិការអន្តរជាតិគ្រប់រូបភាពទាំងអស់ ប្រទេសដែលចូលរួមមានការចាប់អារម្មណ៍ក្នុងកិច្ចសហប្រតិបត្តិ ការ ក្រោមហេតុផលផ្សេងៗពីគ្នា។ កិច្ចសហប្រតិបត្តិការនឹងទទួលបានជោគជ័យ ប្រសិនបើគោលដៅ និងតម្លៃផ្សេងៗ អាច បំពេញបាន និងប្រសិនបើការធ្វើសម្បទាននានា វាទទួលយកបានពីគ្រប់ភាគីដែលពាក់ព័ន្ធទាំងអស់ ។ នៅក្នុងតំបន់មេគង្គ ប្រទេស ដែលមានការអភិវឌ្ឍន៍ខ្លាំងមានដូចជាប្រទេសថៃ វៀតណាម និងចិន គឺមានការចាប់អារម្មណ៍ជាដំបូងលើការធ្វើអោយប្រសើរ នូវផ្នែកពាណិជ្ជកម្ម និងចរាចរ ដែលអាចទាក់ទាញដល់វិនិយោគទុន និងបង្កើតនូវប្រាក់ចំណូល ។ ក្រៅពីការទាក់ទាញផ្នែក ពាណិជ្ជកម្ម និងវិនិយោគទុន ប្រទេសដែលងាយទទួលរង មានជាអាទិ៍ ប្រទេសកម្ពុជា និងឡាវ ចង់កាត់បន្ថយផលប៉ះពាល់ជា អវិជ្ជមាននៃការអភិវឌ្ឍន៍ផ្នែកនាវាចរណ៍ និងចង់ធានាអោយបាននូវផលប្រយោជន៍ជាតិ។ នៅក្នុងប្រទេសទាំងបួន សហគមន៍ ជនបទរស់នៅពឹងពាក់អាស្រ័យលើផ្លូវទឹក សំរាប់ការរស់នៅប្រចាំថ្ងៃរបស់ពួកគេ។ ការអភិវឌ្ឍជាបន្ថែមទៀតនៃការដឹកជញ្ជូន តាមផ្លូវទឹកនៅជនបទ នឹងផ្តល់ផលប្រយោជន៍ដល់ប្រជាពលរដ្ឋទាំងនោះ ព្រោះថាពួកគេតែងតែទ្រុឌទ្រោមមើលរំលង នៅពេលដែល គំរោងវិនិយោគ និងអភិវឌ្ឍន៍ត្រូវបានគេផ្តល់អត្ថិភាពនោះ ។

សំរាប់ប្រទេសកម្ពុជា និងវៀតណាម គឺមានឱកាសអភិវឌ្ឍន៍ដ៏ធំធេងពីផ្នែកនាវាចរណ៍ឆ្លងដែន នៅទន្លេមេគង្គភាគខាង ក្រោម ។ ប្រទេសទាំងពីរនេះ អាចធ្វើការរៀបចំចរាចររវាងទន្លេ និងសមុទ្របាន ហើយកំពុងផែនការរបស់ខ្លួនក៏អាចទទួលបាននូវ កំណត់អន្តរជាតិ និងតំបន់កាន់តែច្រើនថែមទៀត ដែលប្រការនេះនឹងជួយបង្កើនប្រាក់ចំណូល និងភាពជាដៃគូរវាងផ្នែក សាធារណៈ និងឯកជន។ ក្រៅពីនេះ ការធ្វើនាវាចរណ៍ដោយសេរីនៅលើទន្លេមេគង្គ នឹងផ្តល់ឱកាសសំរាប់ក្រុមហ៊ុនដឹកជញ្ជូន តាមកំណត់របស់ប្រទេសថៃ ផងដែរ ។

ប្រទេសជាសមាជិកគណៈកម្មការទន្លេមេគង្គបានយល់ជ្រួតជ្រាបយ៉ាងច្បាស់ថា មេគង្គបានផ្តល់នូវជីវិតសំរាប់ប្រជាពលរដ្ឋ ដែលរស់នៅតាមដងទន្លេជាច្រើន ក្នុងប៉ុន្មានឆ្នាំថ្មីៗនេះ ប្រទេសទាំងបួនបានប្តេជ្ញាធ្វើកិច្ចសហប្រតិបត្តិការយ៉ាងជិតស្និទ្ធសំរាប់ ការអភិវឌ្ឍន៍តំបន់អោយមាននិរន្តរភាព ផ្នែកលើប្រព័ន្ធគ្រប់គ្រងអាងទន្លេចំរុះ ។ នៅក្នុងសិក្ខាសាលាផ្នែកនាវាចរណ៍ថ្នាក់តំបន់