

គម្រោងបង្ហាញបច្ចេកវិទ្យាដើម្បីបង្កើនផលិតភាពដុំកញ្ចក់បន់ទន្លេសាប
(TSTD — TA 7305-CAM)

បច្ចេកទេសដាំដំណាំ



ខែ ឧសភា ឆ្នាំ ២០១២

អារម្ភកថា

គម្រោងបង្ហាញបច្ចេកវិទ្យាដើម្បីបង្កើនផលិតភាពជុំវិញតំបន់ទន្លេសាប (TSTD) ជាគម្រោងជំនួយ បច្ចេកទេស ដែលផ្តល់សហ-ហិរញ្ញប្បទានឥតសំណងសម្រាប់អនុវត្ត ដោយរដ្ឋាភិបាលហ្វ្រង់ឡងដ៍ មូលនិធិដៃគូអ៊ី-អាស៊ី និង ចែករំលែកពុទ្ធិនៃសាធារណៈរដ្ឋកូរ៉េ និង ធនាគារអភិវឌ្ឍន៍អាស៊ី (អេឌីប៊ី) ។ រាជរដ្ឋាភិបាលកម្ពុជា ចូលរួមបដិភាគមិន មែនជាថវិកា (ធនធានមនុស្ស ការិយាល័យបំពេញការងារ...) សម្រាប់អនុវត្តគម្រោង។ ធនាគារអភិវឌ្ឍន៍អាស៊ី ជាអ្នក ចាត់ចែងប្រតិបត្តិការផ្ទាល់ ជំនួសមុខឲ្យម្ចាស់ជំនួយ ។ គម្រោង កំពុងធ្វើការសាក ល្បែងបង្ហាញបច្ចេកវិទ្យាកសិកម្ម និង ផ្តល់សេវាព័ត៌មានជនបទ ដើម្បីបង្កើន និង ពង្រីកប្រាក់ប្រភពចំណូលរបស់គ្រួសារកសិករខ្នាតតូច ក្នុងខេត្ត កំពង់ចាម កំពង់ធំ សៀមរាប និង បន្ទាយមានជ័យ។

គម្រោងបានអនុវត្តកម្មវិធីធ្វើបង្ហាញបច្ចេកវិទ្យាផលិតកម្មដំណាំបន្លែ ក្នុង ខេត្តកំពង់ចាម និង ខេត្តកំពង់ធំ ដោយសហការជាមួយ ក្រុមហ៊ុនគ្រាប់ពូជបន្លែ អ៊ីស្តវ៉េស្ត៊ីស៊ីដ អ៊ិនធើណេសិនណាល (East West Seed International) ក្នុងរូបភាពកិច្ចសហការភាពជាដៃគូសាធារណៈ-ឯកជន ។ អ្នកបច្ចេកទេសរបស់ក្រុមហ៊ុន បាន សហការជាមួយមន្ត្រីកសិកម្ម នៅតាមមូលដ្ឋានក្នុងខេត្តទាំងពីរ បានអនុវត្តកម្មវិធីធ្វើបង្ហាញ និងបណ្តុះបណ្តាល បច្ចេកទេសផលិតកម្មបន្លែ ដោយប្រើវិធីសាស្ត្របង្រៀនឱ្យធ្វើអនុវត្តជាក់ស្តែង (សាលារៀនបន្លែកសិករ) ជាជំហានៗ តាមដំណាក់កាលលូតលាស់ ពេញមួយវដ្តដំណាំ។

សៀវភៅណែនាំបច្ចេកទេសសម្រាប់កសិករ ស្តីពី **បច្ចេកទេសម្រះ** នេះ បានរៀបចំឡើងដើម្បីផ្តល់នូវ ចំណេះដឹង និង ចំណេះធ្វើជាក់ស្តែង ដល់គ្រួសារកសិករ ស្តីពី ការដាំដំណាំនេះ តាមបច្ចេកទេសថ្មី ដែលអាចដាំ បានគ្រប់រដូវ ពេញមួយឆ្នាំ។ បច្ចេកទេសថ្មីនេះ ជួយគ្រួសារកសិករ ឲ្យមានប្រភពចំណូលថ្មី ជាប្រចាំបន្ថែមមួយទៀត ដោយប្រើប្រាស់ឱ្យកាន់តែអស់លទ្ធភាពនូវធនធានដី-ទឹក និង ធនធានផ្សេងទៀតដែលគ្រួសារមាន ។

ខ្លឹមសារក្នុងសៀវភៅណែនាំបច្ចេកទេសសម្រាប់កសិករនេះ បានរៀបចំឡើងដោយក្រុមអ្នកបច្ចេកទេសអនុវត្ត របស់ក្រុមហ៊ុនគ្រាប់ពូជបន្លែ អ៊ីស្តវ៉េស្ត៊ីស៊ីដ សម្រាប់កសិករ ដោយផ្អែកលើជំហានអនុវត្តជាក់ស្តែង និង បទពិសោធន៍ ទទួលបានជោគជ័យក្នុងការដាំដំណាំនេះ រយៈពេលពីររដូវកន្លងមក នៅក្នុងខេត្តទាំងពីរ ។ ក្នុងការរៀបចំឯកសារនេះ មានការចូលរួមយ៉ាងសកម្ម ក្នុងការផ្តល់គំនិត និង ការសម្រួល និងបន្ថែមខ្លឹមសារបច្ចេកទេស ក៏ដូចជា ផ្នែករចនាបថ សរសេរ និង ប្រាស្រ័យទាក់ទងផ្សព្វផ្សាយ ការកត់ត្រាសំរាប់គ្រប់គ្រងកសិដ្ឋាន និង វិភាគសេដ្ឋកិច្ចផលិតកម្ម របស់ លោក **លីវ លាងហ៊ី** អនុប្រធានក្រុមទីប្រឹក្សាគម្រោង និង អ្នកជំនាញផ្នែកផ្ទេរ និង ផ្សព្វផ្សាយបច្ចេកវិទ្យា។

ការអនុវត្តន៍កម្មវិធីធ្វើបង្ហាញ និងបណ្តុះបណ្តាល ស្តីពី **ការដាំដំណាំម្រះ** តាមបច្ចេកទេសថ្មីនេះ អាចទទួល បានជោគជ័យ ដោយសារមានការគាំទ្រជាប់ជាបន្តពី ថ្នាក់ដឹកនាំ និង បុគ្គលិកក្រុមទីប្រឹក្សាគម្រោង ពី លោក **ប្រាក់ ថារ៉ាអមិដា** ប្រធានសម្របសម្រួលគម្រោង TSTD និង ជាអគ្គលេខាធិការរង នៃក្រសួងកសិកម្ម រុក្ខាប្រមាញ់ និង នេសាទ និង ពីមន្ទីរកសិកម្មខេត្ត ទាំងពីរ។

ខែ ឧសភា ឆ្នាំ ២០១២

ទំនាក់ទំនងព័ត៌មានបន្ថែម

លោក លីវ លាងហ៊ី អ្នកជំនាញផ្នែកផ្ទេរ និង ផ្សព្វផ្សាយបច្ចេកវិទ្យា នៃគម្រោង TSTD
អ៊ីម៉ែល : livleanghy@gmail.com

១. ការរៀបចំដី

- សំអាតដីចំការ និង រឹសស្មៅចេញឱ្យអស់។
- ក្នុង រាល់ដីឱ្យបានម៉ដ្ឋល្អ ហើយហាលឱ្យបានពី១០ទៅ១៥ថ្ងៃ ។
- ក្នុងដី (គោក្របី ឬ គោយន្ត) ជម្រៅពី ១៥ ទៅ ២០ សង់ទីម៉ែត្រ។

ការលើករងដាំ:

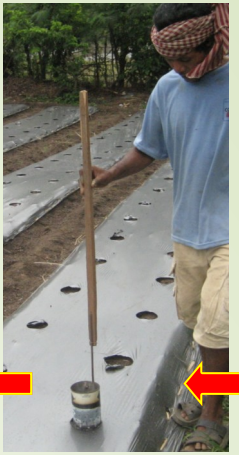
- ទទឹងរង: ១ ម៉ែត្រ និង បណ្តោយទៅតាមលទ្ធភាពដី តែមិនគួរឱ្យលើពី ១៥ ម៉ែត្រ ដែលធ្វើឱ្យពិបាកក្នុងការថែទាំ ដូចជាស្រោចទឹកដក ស្មៅជាដើម។
- កំពស់: នៅរដូវប្រាំង ពី២០ ទៅ៣០សង់ទីម៉ែត្រ និង នៅរដូវវស្សា ពី៣០ ទៅ ៥០ សង់ទីម៉ែត្រ
- ដាក់លាមកសត្វស្លូត ឬ ជីកំប៉ុស្តិ៍ ក្នុងបរិមាណពី ១ ទៅ ២ គីឡូក្រាម ក្នុងផ្ទៃដីរង១ ម៉ែត្រការ៉េ កប់ទ្រាប់បាតរងដោយច្របល់វាឱ្យសព្វល្អជាមួយដីរង។ (សូមមើលតារាងប្រើប្រាស់ដី នៅទំព័រខាងមុខ)
- គ្របរងដាំ: ធ្វើបានពីរប្រភេទដើម្បីទប់ស្កាត់ការហូរច្រោះរង ការពារសំណើមដី កាត់បន្ថយការដុះស្មៅ។



ផ្ទៃប្លាស្ទិចពណ៌ទឹកប្រាក់ ដាក់ខាងលើ



ប្រើបន្ទះឬស្បូវស្តើងមានចុងស្រួច សម្រាប់ខ្ជាស់ជើងរងចងប្លាស្ទិច



១. ប្រើខ្សែទាញតំរង់ដើម្បីចោះរណ្តៅដាំកូន និង ខ្ជាតសម្រាប់ចោះរណ្តៅ ពីគុម្ភមួយទៅគុម្ភមួយ (មើលទំព័របន្ទាប់)
២. ប្រើកំប៉ុងក្តៅសំរាប់ចោះរណ្តៅ
៣. រៀបចំទ្រើង សំណាញ់ឱ្យហើយ និងបញ្ចូលទឹកតាមចន្លោះរង មុនពេលដាំកូនម្រះ។

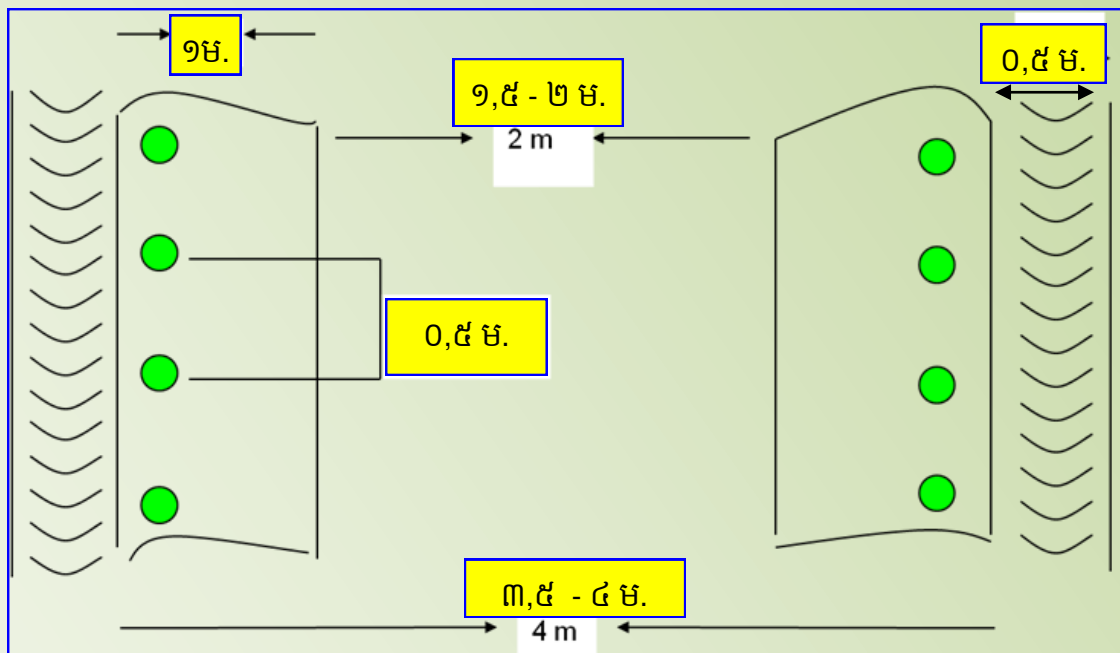
ខ. លើករងប្រើចំបើងគ្រប



១. ដាក់ដីទ្រាប់បាត ហើយស្រោចទឹកទើបគ្របចំបើង



២. ដាំកូនបន្លែ រួចទើបស្រោចទឹកបន្ថែមឱ្យជោគ



២. ការធ្វើរោងបណ្តុះកូន

ការធ្វើរោងបណ្តុះកូនបន្លែ គឺអាចធ្វើឱ្យគ្រាប់ដុះបានល្អ កាត់បន្ថយការរលួយកូន និង អាចការពារកូនដំណាំ បានពីការឆ្លងជម្ងឺពី សត្វល្អិតចង្រៃ (ដែលមកយាយីកូនដំណាំ)។ រោងបណ្តុះកូនបន្លែ អាចធ្វើតាមទំហំខាងក្រោម៖

- ដំបូលសំរាប់គ្របរាន: កំពស់ ពី ១,៨ ទៅ ២ ម៉ែត្រ ដើម្បីងាយស្រួលចេញចូលថែទាំកូនប្រះ។
- កំពស់រាន: ពី ០,៨ ទៅ ១ម៉ែត្រ ពីដី
- ទទឹងរាន: ពី ០,៨ ទៅ ១ម៉ែត្រ
- មានដំបូលការពារទឹកភ្លៀង និងសំណាញ់ការពារពន្លឺថ្ងៃ (ជា ការប្រសើរ ប្រើសំណាញ់មានពណ៌បៃតង)
- មានជញ្ជាំងធ្វើពីសំណាញ់មុង ការពារសត្វល្អិត។



៣. ការរៀបចំដីបណ្តុះកូន

- យកដីមានជីជាតិ ១ ភាគលាយជាមួយដីលាមកគោស្លូត ឬជីកំប៉ុស្តិ៍ ២ ភាគ និង ឆេះអង្កាម ពី២ ទៅ ៣ភាគ (ឆេះអង្កាមត្រូវត្រាំទឹក រយៈពេលពី៣ ទៅ ៤យប់)
- យកល្បាយដែលបានលាយច្របល់ហើយយកទៅលឹងរហូតក្តៅសព្វទាំងអស់

ផលប្រយោជន៍ការលាយល្បាយដី សម្រាប់បណ្តុះកូន គឺ ៖

- គ្រាប់ងាយដុះ ឬសដុះលូតលាស់ល្អ
- កូនបន្លែស្រូបយកជីជាតិបានគ្រប់គ្រាន់
- សម្លាប់មេរោគ(ជម្ងឺ) ដែលបង្កឲ្យកូនបន្លែរលួយ
- សម្លាប់គ្រាប់ស្មៅចង្រៃដែលដុះដណ្តើមយកជីជាតិពីកូនបន្លែ
- សម្លាប់ពង និង សត្វល្អិតចង្រៃក្នុងដីដែលបំផ្លាញគ្រាប់បន្លែ

- យកដីដែលលឹងហើយ ទុកឲ្យត្រជាក់សិន ទើបដាក់ក្នុងកន្លែង ឬ ថាសបណ្តុះ

ឆេះអង្កាម



វិធីលាយល្បាយដីបណ្តុះ

លាយវត្ថុធាតុដើមទាំងអស់
ចូលគ្នារួចលឹងឲ្យក្តៅសព្វដី





ដីស្រទាប់លើ



ជីកំប៉ុស្តិ៍ / លាមកគោស្លូត





យកដីបណ្តុះលឹងហើយ ដាក់ក្នុងកន្លែង ឬ ថាសបណ្តុះ

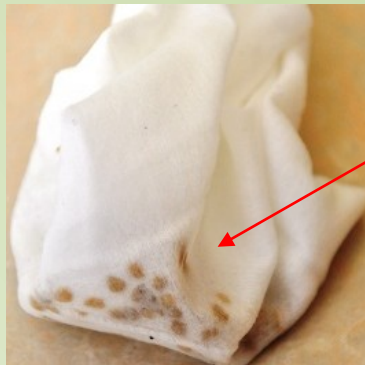


៤. ការរៀបចំបណ្តុះកូនប្រេ:

- ត្រូវរៀបចំបណ្តុះគ្រាប់ ព្រមពេលជាមួយគ្នានឹងការលើករងដាំ
- ការបណ្តុះកូនអាចធ្វើបានពីរបែប៖

៤.១. បណ្តុះគ្រាប់ជាមុន

- ផ្តាច់គ្រាប់រយៈពេលពី១ ទៅ ២យប់ ទើបយកគ្រាប់ទៅបណ្តុះក្នុងកន្លែង
- យកគ្រាប់ទៅពង្រាយដាក់ក្នុងក្រណាត់ស្បែកទឹក រួចរុំគ្រាប់ឲ្យបានហាប់ល្អ
- ស្រោចទឹកជារៀងរាល់ថ្ងៃឲ្យក្រណាត់ស្បែកសើម



ខ្ទប់គ្រាប់ឱ្យហាប់ ផ្តាច់ពី១ ទៅ ២យប់

១. ពង្រាយគ្រាប់លើក្រណាត់សើមស្អាត

- ជ្រើសរើសយកគ្រាប់បែកមាត់ ដាក់១គ្រាប់ ក្នុងមួយកន្លែង ឬ ១ រន្ធចាសបណ្តុះ កប់គ្រាប់ជំរៅ ១ សង់ទីម៉ែត្រ (កន្លះថ្នាំងដៃ)។ បើកប់គ្រាប់ជ្រៅ ឬ រាក់ពេក អាចធ្វើឲ្យគ្រាប់មិនអាចដុះបានល្អ
- រាយដីស្តើងៗពីលើវា ហើយបាញ់ទឹកលើចាសឲ្យជោគ
- យកកន្លែង ឬ ចាសបណ្តុះដាក់គ្រាប់ហើយ ទៅដាក់ក្នុងរោងបណ្តុះ
- ស្រោចទឹករៀងរាល់ពេលព្រឹកឲ្យជោគល្មម (អាចពី១ ទៅ២ដង ក្នុង ១ថ្ងៃ អាស្រ័យតាមស្ថានភាពដី) ។ បើសិនដីស្ងួតពេក អាចធ្វើឲ្យគ្រាប់មិនដុះ។



២. ដាក់គ្រាប់ក្នុងចាសបណ្តុះ



៤. យកចាសបណ្តុះដាក់ក្នុងរោងបណ្តុះ



៣. រាយដីបណ្តុះពីលើគ្រាប់ទើបស្រោចទឹក