

កម្រងឯកសារវិនិយោគវិស័យវារីវប្បកម្ម

ខែមករា ២០១១

មតិស្វាគមន៍ពី USAID

USAID មានសេចក្តីសោមនស្សរីករាយដើម្បីបង្ហាញជូនពី កម្រងឯកសារវិនិយោគការចិញ្ចឹមត្រីស្តីពីឧស្សាហកម្មវារីវប្បកម្មកម្ពុជា ។

វាជាធម្មតាទីផ្សារដាច់ស្រយាល ដែលព័ត៌មានទាក់ទងនឹងការវិនិយោគអាចមានការលំបាកទទួលបាន ។ ដូច្នោះ គោលបំណងនៃកម្រងឯកសារនេះដើម្បីជួយសន្សំការងារស៊ើបអង្កេតបឋមខ្លះៗរបស់ អ្នក និងផ្តល់នូវចំណុចចាប់ផ្តើមដែលអ្នកអាចធ្វើការស៊ើបសួរព័ត៌មានកាន់តែលំអិត ។

ឯកសារនេះផ្តល់នូវទិដ្ឋភាពទំនោរដែលរំលេចចេញរូបរាងវិស័យចិញ្ចឹមត្រី និងកំណត់ពីកត្តាគន្លឹះដែលរួមចំណែកដល់ការរំពឹងទុកនៃការវិនិយោគប្រកបដោយសុវត្ថិភាព ។ ចំណេញបញ្ហាដែលនឹងត្រូវដោះស្រាយ មានដូចជា:

តើកម្ពុជាមានធនធាន និងហេដ្ឋារចនាសម្ព័ន្ធចម្បង ដើម្បីគាំទ្រដល់ឧស្សាហកម្មវារីវប្បកម្មប្រកបដោយការប្រកួតប្រជែងដែរឬទេ?

តើស្ថានភាពទីផ្សារលើវិស័យជលផលយ៉ាងណា និង តើវាជះឥទ្ធិពលដល់វារីវប្បកម្មបែបណា?

តើរដ្ឋាភិបាលមានទស្សនៈបែបណា និងតើអ្នករំពឹងអាចទទួលបានការគាំទ្រអ្វីខ្លះ?

តើនរណាជាអង្គភាពពាក់ព័ន្ធសកម្មនៅក្នុងឧស្សាហកម្មវារីវប្បកម្ម តើអ្នកអាចទទួលបានព័ត៌មានបន្ថែមពីអ្នកណា?

តើឪកាសវិនិយោគឧស្សាហកម្មវារីវប្បកម្មសំខាន់នៅកន្លែងណា?

កម្ពុជា ជាប្រទេសដែលមានសេដ្ឋកិច្ចរស់រវើកដែលទទួលបាននូវការកោតសរសើរយ៉ាងខ្លាំងចំពោះគោលនយោបាយវិនិយោគដោយមេត្រីភាព ។ កម្ពុជាបានបង្ហាញខ្លួនឯងផងដែរនូវសេដ្ឋកិច្ចរឹងមាំដែលបានងើបឡើងយ៉ាងឆាប់ពីវិបត្តិហិរញ្ញវត្ថុពិភពលោក ។ ធនាគារ ADB និង IMF ទាំងពីរបានលើកកម្ពស់ការព្យាករណ៍ពីកំណើន GDP សំរាប់កម្ពុជា ឆ្នាំ ២០១០ ដែលបង្ហាញពីដំណើរសេដ្ឋកិច្ចរឹងមាំ ។ ទន្ទឹមនោះ កម្ពុជាបានទទួលកំណើនសេដ្ឋកិច្ចយ៉ាងឆាប់

ហ័សនៅពេញមួយទសវត្សរ៍កន្លងមក នៅមានឪ
កាសវិនិយោគជាច្រើនបន្ថែមទៀតសំរាប់វិនិយោគិន
ជាសហគ្រិន ។ យើងសង្ឃឹមថា កម្រងឯកសារវិនិ
យោគវិស័យនេះ ដែលជំរុញឲ្យមានចំណង់ដល់ការ
វិនិយោគនៅក្នុងឧស្សាហកម្មវារីវប្បកម្ម និងសូមជូន
ពរ លោក លោកស្រី និងអាជីវកម្មរបស់លោក លោក
ស្រីឲ្យទទួលបានជោគជ័យ ។

សូមទទួលនូវការគោរពរាប់អានពី គម្រោង
MSME Project, USAID

ចំណុចខ្លាំងថ្នាក់ជាតិ

អស់រយៈពេលជាងមួយទសវត្សរ៍កន្លងទៅនេះ
កម្ពុជាបានលេចឡើងជាប្រទេសមួយក្នុងតំបន់ដើរនា
ទីយ៉ាងរស់រវើកនិងវិវឌ្ឍន៍ជាមួយនឹងកេតនភណ្ឌ
សំខាន់ជាច្រើនដែលចាំបាច់សំរាប់ការអភិវឌ្ឍន៍និង
ការអភិវឌ្ឍន៍អាជីវកម្មដោយជោគជ័យ ។

បើកចំហចំពោះអាជីវកម្ម

- ✓ ពន្ធអាជីវកម្មទាប- ពន្ធអាជីវកម្ម ២០%លើផលចំណេញអា
ជីវកម្ម (អាចអនុគ្រោះពន្ធរហូតដល់៥ឆ្នាំ ចំពោះ
ការខាតបង់ ។
- ✓ គ្មានការដាក់កំហិតលើម្ចាស់កម្មសិទ្ធិជាជនបរ
ទេស ។
- ✓ ចំណាត់ថ្នាក់នាំមុខប្រទេសចិន ឥណ្ឌា វៀត
ណាមនិងឥណ្ឌូនេស៊ីចំពោះសេរីភាពសេដ្ឋកិច្ច^១។
- ✓ ប្រព្រឹត្តិស្មើភាពចំពោះអ្នកវិនិយោគទាំងអស់ ។
- ✓ នាំមុខប្រទេសហ្វីលីពីន ចិន និងវៀតណាម
ចំពោះការការពារអ្នកវិនិយោគ^២ ។
- ✓ គ្មានការត្រួតពិនិត្យតម្លៃលើទំនិញឬសេវាកម្ម។
- ✓ គ្មានការត្រួតពិនិត្យលើការប្តូររូបិយវត្ថុបរទេសឬ
គ្មានការដាក់កំហិតលើការប្តូរប្រាក់ ។
- ✓ គ្មានការដាក់កំហិតលើបរិមាណពាណិជ្ជកម្ម
បន្ថយបំរុងពន្ធគយ ។ កម្ពុជាទទួលបានការ អនុ
គ្រោះពន្ធគយ និងកូតាទៅកាន់ទីផ្សារធំៗរបស់

ពិភពលោក(ដូចជា អាមេរិក អឺរ៉ុប ជប៉ុន និង
ប្រទេសជាសមាជិកអាស៊ានជាច្រើនទៀត) ។

- ✓ អាជ្ញាធរខេត្តមានសិទ្ធិអំណាចក្នុងការអនុម័ត ការ
វិនិយោគក្រោមទឹកប្រាក់២លានដុល្លារដើម្បីជំរុ
ញការអភិវឌ្ឍន៍អាជីវកម្មឲ្យបានឆាប់រហ័ស ។

*"កម្ពុជាកំពុងបើកចំហទាំងស្រុងចំពោះអាជីវកម្ម
ហើយរាជរដ្ឋាភិបាលកម្ពុជានឹងខិតខំព្យាយាម
អស់ពីសមត្ថភាពដើម្បីធានាបាននូវបរិយាកាស
អនុគ្រោះ និងភាពជោគជ័យសម្រាប់រាល់សហ
គ្រាសទាំងអស់ នៅកម្ពុជា" ប្រសាសន៍សម្តេច
អគ្គមហាសេនាបតីតេជោ ហ៊ុន សែន នាយករដ្ឋ
មន្ត្រីនៃព្រះរាជាណាចក្រកម្ពុជា ។*

កម្លាំងពលកម្មមានតម្លៃទាបនិងផលិតភាព

ដោយប្រៀបធៀបទៅនឹងអ្នកប្រកួតប្រជែងជាច្រើន
នៅក្នុងតំបន់ ប្រទេសកម្ពុជាមានអត្រាប្រាក់ឈ្នួល
ប្រកួតប្រជែង ហើយកម្លាំងពលកម្មមានផលិតភាព
ខ្ពស់ធ្វើឲ្យកម្ពុជាឆ្លាយជាទិសដៅដ៏ទាក់ទាញសម្រាប់
ឧស្សាហកម្ម ដែលប្រើប្រាស់កម្លាំងពលកម្មច្រើន ។
កាលពីប៉ុន្មានឆ្នាំថ្មីៗកន្លងទៅនេះ កម្លាំងពលកម្ម
កម្ពុជាបានកើនឡើងជាង៥០% ច្រើនជាងទ្វេដងនៃ
អត្រាក្នុងប្រទេសផ្សេងៗរបស់អាស៊ាន^៣។ដោយមាន
ប្រជាពលរដ្ឋវ័យក្មេងច្រើន(ប្រជាពលរដ្ឋពាក់
កណ្តាលមានអាយុក្រោម២០ឆ្នាំ)កម្លាំងពលកម្មនេះ
នឹងបន្តកើនឡើង ។

*"ដូចជាប្រទេសចិន និងឥណ្ឌា នៅក្នុងសម័យ
កាលមុនៗដែរ កម្ពុជាត្រូវបានកំណត់ថា ជា
កន្លែងដែល រំពឹងទុកនៅពេលអនាគតសម្រាប់
ការវិនិយោគខាងការផលិត ជាពិសេស ដោយ
សារតែពលកម្មតម្លៃ ទាប និងបុព្វលាភហានិ
ភ័យរបស់ប្រទេសទាប...កម្ពុជាក៏ទទួលបានអត្ថ
ប្រយោជន៍ពីភាពស្ថិតនៅជិត ល្អមទៅនឹងឆ្នេរ
ខាងលិចនៃសហរដ្ឋអាមេរិក" ។*

- PriceWaterhouseCoopers, June 2008

ទីតាំងយុទ្ធសាស្ត្រក្នុងតំបន់

កម្ពុជាមានទីតាំងល្អឥតខ្ចោះ នៅចំចំណុចកណ្តាល តំបន់ដែលមានឋានៈបំផុតនៅក្នុងពិភពលោក។ ដោយស្ថិតនៅជាប់ប្រទេសថៃ និងវៀតណាម កម្ពុជា គឺជាច្រករបៀងសេដ្ឋកិច្ចខាងត្បូង នៃមហាអនុតំបន់ ទន្លេមេគង្គ លាតសន្ធឹងពីទីក្រុងហូជីមិញ ដល់ក្រុង បាងកក ។

ដោយសារតែទីតាំងយុទ្ធសាស្ត្របែបនេះ កម្ពុជា ទទួលបានការគាំទ្រពីអន្តរជាតិគួរឲ្យកត់សំគាល់ នៅ ក្នុងការកសាងហេដ្ឋារចនាសម្ព័ន្ធដឹកជញ្ជូនរបស់ខ្លួន ដើម្បីជួយសម្រួលដល់ការធ្វើពាណិជ្ជកម្មនៅក្នុងប្រ ទេស និងជាមួយប្រទេសជិតខាង ។ ជាលទ្ធផលការ ធ្វើពាណិជ្ជកម្មជាមួយនឹងប្រទេសវៀតណាម និងថៃ កំពុងរីកចម្រើនយ៉ាងឆាប់រហ័ស ។



"អ្នកមានទីក្រុងធំបំផុតពីរនៅអាស៊ីអាគ្នេយ៍ខាង អ្នក ។ អ្នកមានប្រជាជន១៥លាននាក់នៅទីក្រុង បាងកក និង៨លាននាក់នៅទីក្រុង ហូជីមិញ ហើយអ្វីៗនឹងកើតមានកាន់តែច្រើនឡើងៗ ចន្លោះទីក្រុងទាំងពីរ" ។ - Edward Hopkins, CB Richard Ellis Group Inc.

ហេតុផលវិនិយោគទុនលើវារីវប្បកម្ម កម្ពុជា

១. សេចក្តីផ្តើម

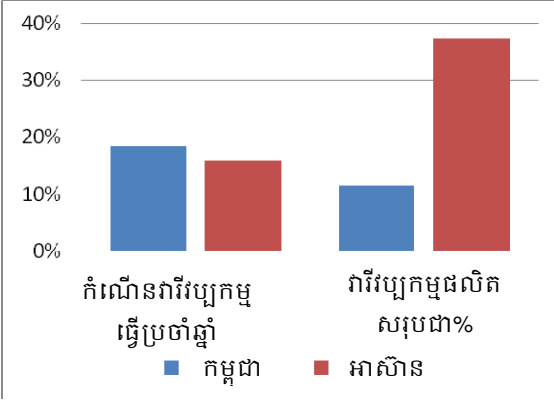
នៅក្នុងសមាមាត្រទៅនឹងទំហំ កម្ពុជាមានផលផល ទឹកសាបយ៉ាងធំបំផុតនៅលើពិភពលោក។ លើសពី

នេះទៀត កម្ពុជាមានឆ្នេរសមុទ្រប្រវែង ៤៤០គមនៅ តាមឈូងសមុទ្រថៃ។

ហេតុដូច្នេះនេះ វិស័យផលផលចូលរួមយ៉ាងធំធេង ដល់ការងារ សន្តិសុខស្បៀង និងសេដ្ឋកិច្ចរបស់ ប្រទេស។ ការប្រមូលផល ការកែច្នៃ និងពាណិជ្ជកម្ម ត្រូវបានប៉ាន់ស្មានប្រហែល៨-១២%នៃGDP កម្ពុជា។

ការចាប់ត្រីធម្មជាតិជានិច្ចកាលបានផ្គត់ផ្គង់ភាគ ច្រើនដល់ការបរិភោគត្រី ដោយសារតែភាពសំបូរត្រី នៅក្នុងធនធានធម្មជាតិ តែដោយហេតុនេះហើយ បានជាកម្ពុជាមានកំរិតវារីវប្បកម្មទាប បើប្រៀបធៀប ទៅនឹងប្រទេសអាស៊ានជិតខាងរបស់ខ្លួន ។

ការផលិតវារីវប្បកម្ម និងកំណើន (២០០០-២០០៨) ប្រៀបធៀប ទៅនឹង អាស៊ាន^{១៦}



តែទោះយ៉ាងណាក៏ដោយ នៅក្នុងឆ្នាំថ្មីៗនេះមាន ការផ្លាស់ប្តូរនូវការចាប់អារម្មណ៍ចំពោះវារីវប្បកម្ម ដែលជាដំណោះស្រាយសំរាប់ការផ្គត់ផ្គង់ដែលមាន ឧបសគ្គនៃចំនួនស្តុកដែលកើតឡើងជាធម្មតា និង ប្រភពនៃប្រាក់ចំណូលនាំចេញ ។ មូលដ្ឋានវារីវប្បកម្ម ទាបទាក់ទងទៅនឹងប្រទេសជិតខាងអាស៊ាន ពីព្រោះ ធនធានធម្មជាតិដ៏សំបូរផ្តល់ករណីវិនិយោគរឹងមាំ ហើយនេះកំពុងធ្វើការជំរុញការអភិវឌ្ឍន៍នៅក្នុងវិ ស័យនេះ ។

២. ធនធាន

ទឹក ដី និងគ្រឿងផ្សំចំណីត្រី គឺមានសារៈសំខាន់ ដើម្បីឲ្យឧស្សាហកម្មវារីវប្បកម្មមួយទទួលបានជោគជ័យ ។ កម្ពុជាសំបូរនូវធនធានទាំងនេះ ។

ធនធានទឹកសាប

ទន្លេមេគង្គហូរកាត់ត្រង់ចំណុចកណ្តាលនៃប្រទេសកម្ពុជា ។ ប្រហែល៨៦%នៃទឹកដីកម្ពុជាគឺមានរួមទាំងអាងទន្លេមេគង្គ ដែលមានផ្លូវទឹក ១៤%ហូរសំដៅត្រង់ទៅឈូងសមុទ្រថៃ ។ ជាង ៣០%នៃប្រទេសកម្ពុជាគ្របដណ្តប់ដោយដីសើមជាប្រចាំ ឬតាមរដូវ ហើយបឹងធំ(ដែលគេស្គាល់ថា ជាបឹងទន្លេសាប) មានផ្ទៃទឹកខុសគ្នារវាង៣.០០០គម^២ និង ១៦.០០០គម^២ ដោយយោងតាមរដូវ គឺមានទំហំផ្ទៃទឹកសាបធំជាងគេបំផុតនៅក្នុងតំបន់ ។

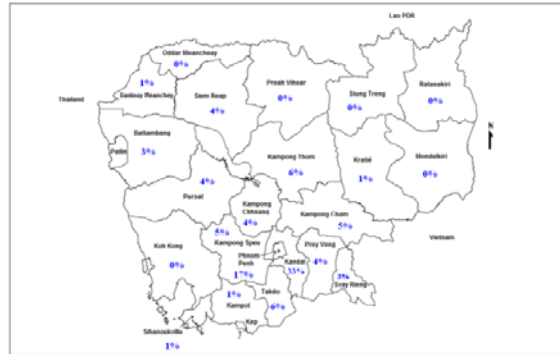
ដោយសារប្រព័ន្ធទឹកស្ទឹង ទន្លេ និងបឹងធំល្វឹងល្វើយ ហេតុដូច្នេះ បានជាវារីវប្បកម្មទឹកសាបជានិច្ចកាលមានច្រើនជាងវារីវប្បកម្មសមុទ្រ ។

វារីវប្បកម្មសមុទ្រ និងទឹកសាប ២០០៩^៦

វារីវប្បកម្ម	សរុប(តោន)	%
ទឹកសាប	៤៧៩៤០	៩៦
សមុទ្រ	១៩០៥	៤
សរុប	៤៩៨៤៥	១០០

ជាប្រវត្តិសាស្ត្រ វិធីសាស្ត្រប្រើសិង និងបែរត្រូវបានគេអនុវត្តនៅលើបឹងទន្លេសាប និងតំបន់ជុំវិញបឹងទន្លេសាបដែលមានភាគច្រើនវារីវប្បកម្មទឹកសាប ។ តែទោះជាយ៉ាងណាក៏ដោយ គេអាចមើលឃើញតាមក្រាហ្វិកខាងក្រោម ការចិញ្ចឹមបានហូរមកដល់ភ្នំពេញ ដែលជាអាជីវកម្មរបស់កម្ពុជា និងជាទីផ្សារក្នុងប្រទេសធំបំផុតតែមួយគត់ ។ ៤០ភាគរយនៃវារីវប្បកម្មទឹកសាបទាំងមូលគឺបច្ចុប្បន្នមានទីតាំងនៅភ្នំពេញ និងខេត្តកណ្តាល ទន្ទឹមនោះ៣៥%ទៀតគឺស្ថិតនៅខេត្ត៥ដែលនៅជាប់ ។ នៅក្នុងតំបន់ទាំងនេះ ការចិញ្ចឹមត្រីក្នុងត្រពាំង/ស្រះកំពុងតែនិយមកើនឡើង ។

ការចិញ្ចឹមជាវារីវប្បកម្មតាមខេត្ត (២០០៩)^៧

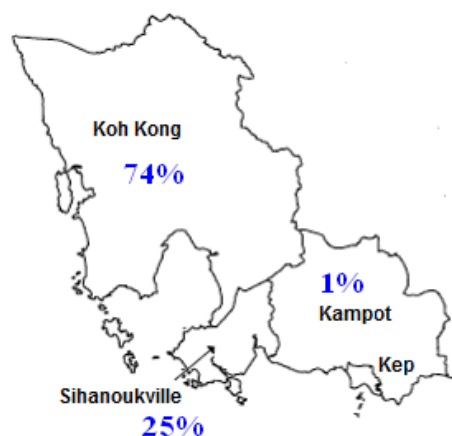


តំបន់សមុទ្រ និងឆ្នេរសមុទ្រ

ឆ្នេរសមុទ្រកម្ពុជាមានប្រវែង៤៣៥គមដោយមិនរាប់ចូលកោះ និងដែនទឹកដែលលាតសន្ធឹង ២០គមក្រៅសមុទ្រ ។ ជាសរុប តំបន់សេដ្ឋកិច្ចដែលប្រកាសទាំងមូលគឺទំហំ ៥៥.៦០០គម^២ ។ មានព្រំប្រទល់ជាប់សមុទ្រមានខេត្តបួនគឺ ខេត្តកោះកុង កំពត កែប និង ព្រះសីហនុ ដែលជាទីតាំងកំពង់ផែទឹកជ្រៅរបស់កម្ពុជា ។

តាមរយៈក្រាមខាងក្រោមបានបង្ហាញ ស្ទើរតែវារីវប្បកម្មសមុទ្រទាំងអស់នៅតាមឆ្នេរសមុទ្រគឺផ្តោតលើខេត្តព្រះសីហនុ និងកោះកុង ។

វារីវប្បកម្មសមុទ្រតាមខេត្ត (២០០៩)^៧



ក្រៅពីការផលិតនៃវារីវប្បកម្មសមុទ្រសរុប គេធ្វើការបែងចែកតាមផលិតផលនៅក្នុងឆ្នាំ២០០៩ គឺ: