



សៀវភៅណែនាំ

បច្ចេកទេសដំណាំបន្លែ



អគ្គនាយកដ្ឋានកសិកម្ម

រៀបចំដោយ ៖ ក្រុមការងារនាយកដ្ឋានសាកល្បងកម្មនិងដំណាំបន្លែ

មាតិកា

ចំណងជើង

ទំព័រ

សេចក្តីសង្ខេប	១
សេចក្តីផ្តើម	២
ដំណាំត្រកូន	៣
ដំណាំឪឡឹក	១០
ដំណាំត្រប់	១៦
ដំណាំល្អៅ	២១
ដំណាំត្រសក់ចំណាវ	២៧
ដំណាំស្តេចផ្លិះ	៣៦

សេចក្តីសង្ខេប

សៀវភៅដំណាំបន្លែនេះត្រូវបានរៀបចំឡើងលើដំណាំបន្លែសំខាន់ៗចំនួន៦មុខរួមមានស្ពៃចង្កេះ ឪឡឹក គ្រប់ ត្រសក់ចំណារ ល្ពៅ និងត្រកួន ដែលកសិករនិយមចូលចិត្ត និងងាយស្រួលដាំដុះ។

សៀវភៅនេះនឹងជួយដោះស្រាយបញ្ហាប្រជាកសិករភាគច្រើនដែលមិនបានរៀបចំគ្រប់គ្រងសួនបន្លែគ្រួសារបាន ត្រឹមត្រូវ ខ្វះបច្ចេកទេសដាំដុះ និងវិធានការការពារគ្រប់គ្រងលើកត្តាចង្រៃត្រឹមត្រូវ។

គោលដៅសំខាន់នៃសៀវភៅនេះគឺដើម្បីបង្កើនផលិតកម្ម និងអាហារូបត្ថម្ភគ្រប់រដូវកាលដោយពុំប៉ះពាល់សុខភាព កាត់បន្ថយការចំណាយពេលវេលា និងថវិកាគ្រួសារ។

សៀវភៅនេះក៏បានផ្តល់នូវវិធីសាស្ត្រ និងបច្ចេកទេសដាំដុះថ្មីៗងាយៗទាក់ទងទៅនឹងប្រភេទបន្លែ ដែលកសិករ និយមដាំដុះក្នុងសួនបន្លែគ្រួសារដែលមានផ្ទៃដីតូចៗនៅក្បែរផ្ទះ។ សៀវភៅនេះក៏បានណែនាំអំពីរបៀបប្រើប្រាស់ជីគីមី និងជីធម្មជាតិងាយៗ ពិសេសគឺរបៀបផលិតជីកំប៉ុស្តទឹក និងជីកំប៉ុស្តគោក ដែលវត្ថុធាតុដើមងាយរកក្នុងមូលដ្ឋានដូច ជាកាកសំណល់ពីផ្ទះបាយ សួនបន្លែ លាមកសត្វ និងរុក្ខជាតិបែតងជុំវិញភូមិ ដើម្បីកែប្រែគុណភាពដី និងមិនប៉ះពាល់ ដល់បរិស្ថានជុំវិញ។

ម្យ៉ាងទៀតសៀវភៅនេះក៏បានចូលរួមចំណែកជាប្រយោជន៍សម្រាប់មន្ត្រីជួញដូរយកទៅប្រើ ប្រាស់ក្នុងការចូលរួមដោះស្រាយបញ្ហាចំពោះមុខលើការដាំដុះដំណាំបន្លែ ដែលកសិករកំពុងជួបប្រទះក្នុងការងារផលិត កម្មកសិកម្ម ពិពិធកម្មកសិកម្ម ដើម្បីធានាសន្តិសុខស្បៀង និងបង្កើនប្រាក់ចំណូលគ្រួសារ ជាពិសេសរួមចំណែកកាត់ បន្ថយភាពក្រីក្រ ស្របតាមយុទ្ធសាស្ត្រចតុកោនរបស់រាជរដ្ឋាភិបាល។

សេចក្តីផ្តើម

ការដាំដុះបន្លែភាគច្រើននៅស្រុកយើងគឺសម្រាប់តែការប្រើប្រាស់ក្នុងគ្រួសារ ប៉ុន្តែជាញឹកញយ ការដាំដុះនេះបានផ្តល់អោយបរិមាណផលទាបជាងតម្រូវការក្នុងគ្រួសារ។ ការដាំដុះបន្លែល្អបំផុតគឺនៅរដូវប្រាំងចាប់ពីខែវិច្ឆិកា-កុម្ភៈ និងដើមរដូវវស្សា។ ក្នុងអំឡុងពេលនេះ យើងអាចរកឃើញលក្ខខណ្ឌដាំដុះអនុគ្រោះបំផុតដូចជាសីតុណ្ហភាពទាប ការបំផ្លាញមានកំរិតទាប ដីមានសំណើមល្អ និងងាយរកប្រភពទឹកស្រោចស្រព។ បច្ចុប្បន្នការអភិវឌ្ឍន៍ដំណាំបន្លែនៅមានកំរិត ដែលអាចបណ្តាលមកពីមូលហេតុមួយចំនួនដូចខាងក្រោម៖

- អត្រានៃការប្រើប្រាស់បន្លែនៅមានកំរិតទាប និងមិនទាន់មានការផ្លាស់ប្តូរទម្លាប់ហូបចុកបន្លែអោយបានច្រើន
- មានការប្រកួតប្រជែងខ្ពស់ជាមួយបន្លែដែលនាំចូលពីប្រទេសជិតខាង
- ដីភាគច្រើនជាដីល្បាយខ្សាច់ មានសមត្ថភាពស្តុកទឹកខ្សោយ និងមានសារធាតុសរីរាង្គទាប លើកលែងតែដីទំនាបមាត់បឹងទន្លេសាប និងដីល្បាប់តាមដងទន្លេមេគង្គនិងតាមដងស្ទឹងព្រែកនានា។
- ការផ្សព្វផ្សាយចំណេះដឹង និងការផ្ទេរបច្ចេកវិជ្ជាថ្មីៗដល់មូលដ្ឋានកសិករនៅមានកំរិតទាបនៅឡើយ
- ពុំទាន់មានប្រភពទឹក និងប្រព័ន្ធស្រោចស្រពគ្រប់គ្រាន់ ពិសេសនៅរដូវប្រាំង
- ប្រព័ន្ធតីមានទីផ្សារ និងខ្សែសង្វាក់ផលិតកម្មមិនទាន់រលូនរវាងប្រតិបត្តិករទាំងអស់ ដែលរួមមានកសិករ អ្នកប្រមូលទិញ អ្នកលក់ដុំ អ្នកលក់រាយ ពាណិជ្ជករនាំចេញ-ចូល និងអ្នកផ្គត់ផ្គង់ធាតុចូលកសិកម្ម។
- ការអប់រំ និងការផ្សព្វផ្សាយបច្ចេកវិជ្ជាក្រោយពេលប្រមូលផលនិងការកែច្នៃបឋមនៅមានកំរិត
- ការប្រើប្រាស់ដី និងថ្នាំកសិកម្មមិនទាន់សមស្របតាមលក្ខណៈបច្ចេកទេស។

បញ្ហាទាំងនេះអាចដោះស្រាយបានតាមរយៈកិច្ចខិតខំប្រឹងប្រែងរួមគ្នារវាងអ្នកស្រាវជ្រាវ អ្នកបច្ចេកទេស អ្នកផ្សព្វផ្សាយ កសិករ និងប្រតិបត្តិករទាំងអស់ក្នុងសង្វាក់ផលិតកម្មបន្លែ។ ដូច្នេះដើម្បីអោយមានការលើកកម្ពស់ជីវភាពរស់នៅល្អប្រសើរ និងប្រាក់ចំណូលគ្រួសារសមរម្យ កាត់បន្ថយបាននូវចំណាកស្រុក មានតែការខិតខំប្រឹងប្រែងលើការងារកសិកម្មដាំដុះនិងចិញ្ចឹមសត្វ ដោយប្រើប្រាស់អោយអស់លទ្ធភាពនូវប្រភពធនធានដែលមានស្រាប់ក្នុងតំបន់ ព្រមទាំងការជួយគាំទ្រទាំងសម្ភារៈ ស្មារតី និងបច្ចេកទេសដល់កសិករ។

ការដាំត្រកូន

១. លក្ខណៈទូទៅរបស់ត្រកូន

ត្រកូនជារុក្ខជាតិត្រូវការពន្លឺថ្ងៃនិងទឹកគ្រប់គ្រាន់។ វាអាចដុះលូតលាស់លើដីគ្រប់ប្រភេទ ជាពិសេសដីល្អាយខ្សាច់ ដែលមានជីជាតិ។ យើងអាចដាំវាបានគ្រប់រដូវទាំងនៅលើដី និងក្នុងទឹក។

តើមានហេតុផលល្អៗអ្វីខ្លះដែលនាំឲ្យយើងដាំត្រកូន?

- ១- មានជីវជាតិច្រើនសម្រាប់ចិញ្ចឹមរាងកាយ
- ២- ងាយស្រួលដាំថែទាំនិងងាយស្រួលលក់នៅទីផ្សារ
- ៣- ឆាប់បានប្រមូលផលនិងប្រមូលផលបានច្រើនដង
- ៤- អាចដាំដុះបានលើផ្ទៃដីគ្រប់ប្រភេទ និងគ្រប់រដូវឲ្យតែមានទឹកគ្រប់គ្រាន់
- ៥- ងាយស្រួលយកទៅធ្វើម្ហូបបានច្រើនមុខនិងមានរសជាតិឆ្ងាញ់សម្រាប់មនុស្សនិងអាចធ្វើជាចំណីសត្វ (ជ្រូកមាន់)។
- ៦- ងាយស្រួលក្នុងការថែរក្សាទុកគ្រាប់ពូជ។

តើត្រកូនមានសារធាតុអ្វីខ្លះ?

- វីតាមីនសេ : ជួយរក្សាធុញនិងអញ្ចាញធុញឲ្យមានសុខភាពល្អ។ បង្កើនសមត្ថភាពទប់ទល់ប្រការស្កាំនឹងជម្ងឺផ្សេងៗ
- វីតាមីនបេ : ជួយឲ្យសរសៃប្រសាទដំណើរការនិងបង្កើនការរំលាយអាហារ។
- វីតាមីនអា : ជួយឲ្យភ្នែកភ្លឺមើលឃើញបានច្បាស់ល្អ។
- ជាតិដែក : ជួយក្នុងការបង្កើតគ្រាប់ឈាមក្រហម ជាពិសេសស្ត្រីមានផ្ទៃពោះត្រូវញាំត្រកូនឲ្យបានច្រើន។
- ប្រូតេអ៊ីន : ជួយដល់ការលូតលាស់ខាងរាងកាយជាពិសេសសាច់ដុំ។
- កាល់ស្យូម : ជាសារធាតុវីសម្រាប់ជួយឲ្យឆ្អឹងនិងធុញរឹងមាំ ។

២. ការរៀបចំខ្សែត្រកូន

ចង់ឲ្យត្រកូនដុះលូតលាស់បានល្អ យើងត្រូវវីសទឹកនៃដំណាំ និងធ្វើរងឲ្យបានត្រឹមត្រូវស្របតាមរដូវនីមួយៗ។

៣. ការជ្រើសរើសទីកន្លែងដាំ

ការជ្រើសរើសទីកន្លែងដាំជាការសំខាន់បំផុតដើម្បីជៀសផុតពីការខូចខាត និងដើម្បីទទួលបានផលបានច្រើន ។

រដូវប្រាំង : ជ្រើសរើសទីកន្លែងដាំជិតប្រភពទឹក ដើម្បីងាយស្រួលក្នុងការស្រោចស្រព។

រដូវវស្សា : ជ្រើសរើសទីកន្លែងដាំនៅលើដីទួលខ្ពស់មិនលិចទឹក ។

អ្នកដាំគួរដឹង: ត្រកូនគោកអាចដាំបានគ្រប់រដូវ ឲ្យតែដីមានជីជាតិ និងមានទឹកគ្រប់គ្រាន់។

៤. ការធ្វើទេដាំ

- ឧបករណ៍រៀបចំដី និងដីទ្រាប់បាតរង - ចបដឹក ចបកាប់ - រនាស់ដៃបង្កី
- ខ្សែម៉ែត្រ - បង្គោលចុងស្រួច - ជីកំប៉ុស្ត ជីលាមកសត្វ



៤.១. ការធ្វើទេដាំនៅរដូវវស្សា

- ១-កាប់ដីហាលរយៈពេល១០ថ្ងៃ ទុកឲ្យស្ងួត ទើបវាយបំបែកដីឲ្យម៉ដ្ឋ ។
- ២-លើករងត្រកូនដែលមានទទឹង១ម៉ែត្រកំពស់១តឹកកន្លះទៅ២តឹក ឯបណ្តោយអាស្រ័យទៅតាមស្ថានភាពដីវែងឬខ្លី។

ហេតុអ្វីត្រូវលើករងឲ្យខ្ពស់នៅរដូវវស្សា?

ដើម្បីការពារទឹកដក់ ឬលិចរង ពេលមានភ្លៀងធ្លាក់ជោកជា ។

៤.២. ការធ្វើទេដាំនៅរដូវប្រាំង

- ១-កាប់ដីហាលតែរយៈពេល១អាទិត្យ បន្ទាប់មកវាយបំបែកដីឲ្យម៉ដ្ឋ។
- ២-លើករងដាំដែលមានទទឹង១ម៉ែត្រ កំពស់១តឹក និងបណ្តោយអាស្រ័យទៅតាមស្ថានភាពដីវែង ឬខ្លី ។

៥. ការដាក់ជីទ្រាប់បាត

- ១-យកជីកំប៉ុស្ត ឬជីលាមកសត្វផ្សេងៗ ដែលពុកផុយមករាយពីលើរង។
- ២-យកចបកាប់មកជ្រៀងដី ត្រឡប់សារចុះ សារឡើង ដើម្បីឲ្យជីចូលទៅក្នុងដី។
- ៣-យករនាស់ដៃមករាស់ដីឲ្យបានស្មើល្អ ។

អ្នកដាំគួរដឹង

- ត្រូវវាយជីកំប៉ុស្ត ឬជីអាចម៍គោដែលពុកផុយ ចំនួនពី ៣ ទៅ៥គីឡូនៅលើដីមួយម៉ែត្របួនជ្រុង ។
- មិនត្រូវយកជីកំប៉ុស្តទៅចាក់គុកទុកចោលនៅលើរង ដោយមិនជ្រៀមត្រឡប់នោះទេ ព្រោះវាធ្វើឲ្យសារធាតុចិញ្ចឹមនៅក្នុងដី ហើរទៅតាមខ្យល់។

ដើម្បីឲ្យគ្រាប់ពូជដុះបានល្អ យើងត្រូវយកគ្រាប់ពូជណាដែលគ្មានជម្ងឺ គ្មានការបំផ្លាញពីសត្វល្អិតនិងមិនទុកយូរឆ្នាំ។

៦. ការរៀបចំគ្រាប់ពូជ

សម្ភារៈសម្រាប់បណ្តុះ និងវត្ថុធាតុដើមសម្រាប់ដាំ

កូនឈើសម្រាប់តូតរងដាំ ចង្កៀរចានដែកក្រណាត់សម្រាប់ខ្ទប់គ្រាប់ពូជត្រកូនកំទេចចំបើង។



៧. របៀបបណ្តុះ

១-យកគ្រាប់ពូជមកអុំរោយ និងរើសកំទេចកំទីសំរាមចោល។

២-ដាក់គ្រាប់ពូជសំដីលហាលថ្ងៃស្រទន់រយៈពេល១ទៅ២ម៉ោង ដើម្បីសម្លាប់មេរោគដែលនៅជាប់នឹងគ្រាប់។

៣-ត្រាំគ្រាប់ពូជក្នុងទឹករយៈពេល១២ម៉ោង(១យប់)។

៤-ស្រង់គ្រាប់ពូជ រួចយកក្រណាត់មកខ្ទប់ និងផ្ទៀមទឹកឲ្យសើមៗជានិច្ច។ ផ្តាច់ទុកពី១ទៅ២យប់ ដើម្បីឲ្យគ្រាប់ដុះ ពន្លកទើបយកទៅដាំ ។



អ្នកដាំគួរដឹង

ត្រូវហាលគ្រាប់ពូជនៅពេលថ្ងៃស្រទន់គឺចន្លោះពីម៉ោង៨ ដល់ម៉ោង១១ព្រឹក។ ហាលគ្រាប់ពូជនៅក្រោមថ្ងៃក្តៅខ្លាំង ធ្វើឲ្យគ្រាប់ពូជឆ្អិនពេក ជាហេតុនាំឲ្យគ្រាប់មិនដុះ។

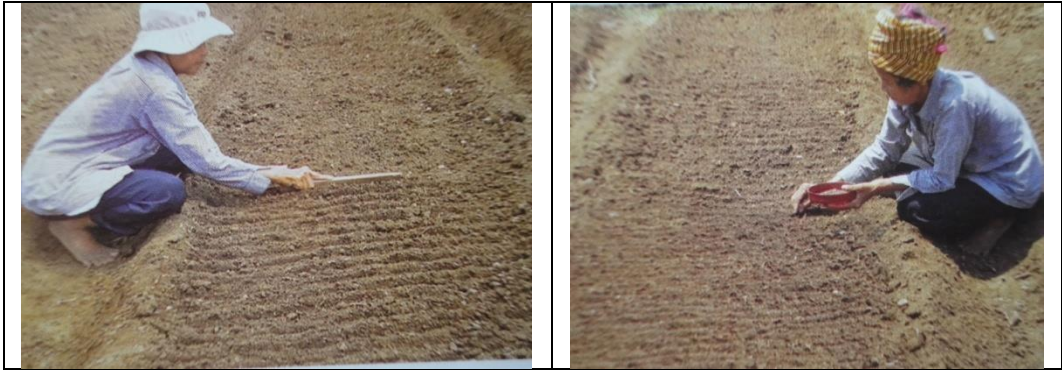
៨. ការសាងគ្រាប់ ឬការដាំ

តូតកូនចង្កៀរកាត់ទទឹងរង្វង់១សង់ទីម៉ែត្រនៅរដូវប្រាំង និង២សង់ទីម៉ែត្រនៅរដូវវស្សា ។

របៀបដាំ

១-ឆ្កួតរងដាំដោយទុកចន្លោះពីចង្កូរមួយទៅចង្កូរមួយចម្ងាយកន្លះតឹក នៅរដូវប្រាំង និង១តឹកនៅរដូវវស្សា។

២-វាយគ្រាប់ដោយទុកចន្លោះពីគ្រាប់១ទៅ១ ប្រវែងមួយសង់ទីម៉ែត្រនៅរដូវប្រាំង និងប្រវែង២សង់ទីម៉ែត្រនៅរដូវវស្សា។



អ្នកដាំគួរដឹង

វាយគ្រាប់តាមកូនចង្កូរឲ្យស្មើល្អ។នៅលើផ្ទៃដីមួយម៉ែត្របួនជ្រុងត្រូវប្រើគ្រាប់អស់ចំនួន៥ក្រាម ។ ក្រោយពីវាយគ្រាប់ត្រូវកូនរួច ត្រូវយកកំទេចចំបើង ឬកំទេចស្លឹកឈើគ្របពីលើដើម្បីការពារកុំឲ្យហ្មតសំណើម ។

៩. ការថែទាំមុនពេលប្រមូលផល

ដំណាំត្រកូនមិនពិបាកថែទាំទេ គឺយើងគ្រាន់តែដកស្មៅ ស្រោចដី និងស្រោចទឹកឲ្យបានគ្រប់គ្រាន់ប៉ុណ្ណោះ។

១០. ការស្រោចទឹក និងការធ្វើស្មៅ

ដំណាំត្រកូនត្រូវការទឹកច្រើន។ប្រសិនបើខ្វះទឹក ដើមត្រកូនលូតលាស់មិនបានល្អទេ វាក្រិន ឬរឹង ។

-នៅរដូវប្រាំងក្រោយពីដាំហើយ យើងត្រូវស្រោចទឹកឲ្យជោកមួយថ្ងៃ២ដង(ព្រឹក និងល្ងាច)។

-ផ្ទៃដីនិងដកស្មៅជុំវិញគល់ត្រកូនឲ្យបានញឹកញាប់ក្រោយពីត្រកូនដុះបានរយៈពេលពី៤ទៅ៥ថ្ងៃ ព្រោះក្នុងរយៈពេលនេះស្មៅកំពុងដុះលូតលាស់ប្រវែងជាមួយត្រកូនដែរ ។

អ្នកដាំគួរដឹង

នៅរដូវវស្សាយើងមិនបាច់ស្រោចទឹកទេ។ប្រសិនបើមានភ្លៀងដក់ទឹកច្រើនត្រូវបង្ហូរទឹកចេញពីរង ។ការផ្ទៃដីនិងការធ្វើស្មៅធ្វើឲ្យដីធូរងាយជ្រាបទឹក ខ្យល់ចេញចូលបានស្រួល និងធ្វើឲ្យត្រកូនដុះបានល្អ ហើយមានដើមធំខ្លី។

១១. ការធ្វើជីធុន និងការស្រោចជីធុន

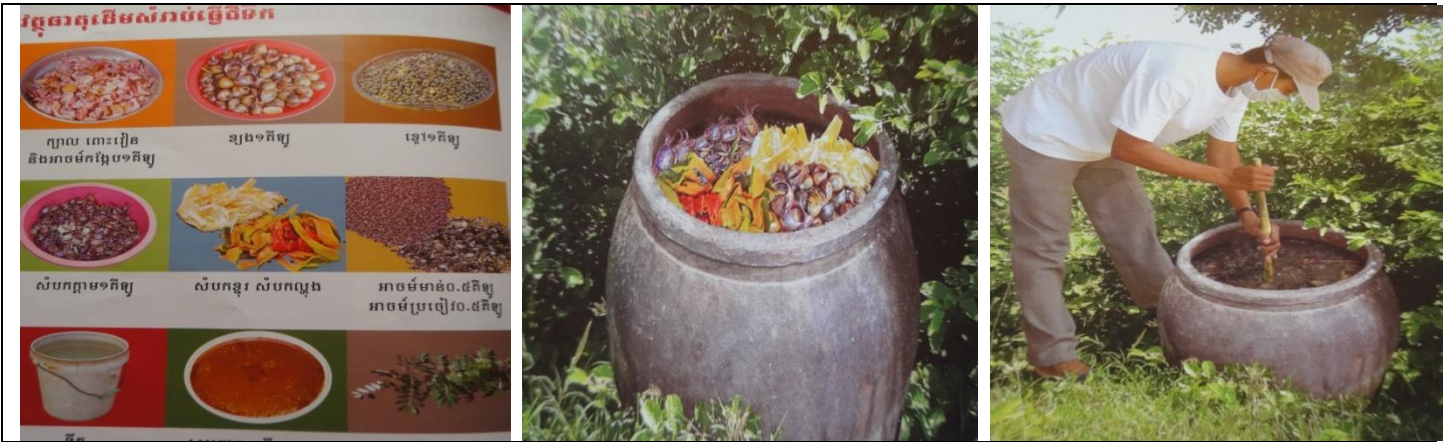
ត្រកូនក៏ដូចជាដំណាំផ្សេងទៀតដែរ ដែលត្រូវការជីសម្រាប់បំប៉នបន្ថែម ដើម្បីឲ្យកាន់តែដុះលូតលាស់ល្អ។

ឧបករណ៍និងវត្ថុធាតុដើមសម្រាប់ធ្វើជីធុន

-ពាងសម្រាប់ត្រាំដី-ឫស្សី ឬឈើសម្រាប់កូរដី -ក្បាលពោះរៀន និងអាចម៍កង្កែប១គីឡូ

-ខ្យង១គីឡូ-ខ្លោង១គីឡូ-សំបកក្តាម១គីឡូ-សំបកខ្នុរ សំបកល្អុង-អាចម៍មាន់០,៥គីឡូ អាចម៍ប្រចៀវ ០,៥គីឡូ

-ទឹក-ស្ករត្នោតឬទឹកស្កររង្ស-ស្លឹកអង្កាញ់



១២. របៀបធ្វើទឹកប្រភេទទី១

- ១-យកក្បាលពោះរៀន និងអាចម៍កង្កែប ខ្យង ខ្លៅ សំបកក្តាម សំបកខ្នុរ សំបកល្អុង អាចម៍មាន់ និងប្រចៀវ ទៅដាក់ក្នុងពាងរួចច្របលំលាយចូលគ្នាឲ្យសព្វ ។
- ២-ចាក់ទឹកប្រមាណ១០០លីត្រចូលទៅក្នុងពាងរួចកូរឲ្យសព្វ។យកគំរបពាងគ្របពីលើឲ្យជិត ដើម្បីឲ្យទឹកដីឆាប់កាច់។

អ្នកដាំគួរដឹង

ពាងទឹកដីតូច ឬធំអាស្រ័យទៅតាមបរិមាណដីដែលយើងចង់បាន។ រក្សាទុករយៈពេលពី២០ ទៅ២៥ថ្ងៃ ដើម្បីឲ្យទឹកដីកាច់ល្អទើបអាចយកទៅប្រើបាន ។

១៣. របៀបធ្វើទឹកប្រភេទទី២

- ១-យកស្ករត្នោត ឬទឹកស្កររង្ស១ភាគ និងស្លឹកអង្កាញ់៣ភាគ ដាក់ត្រាំក្នុងពាង ឬធុងមួយដែលមានគំរបបិទជិត។
- ២-មួយថ្ងៃបង្ហើបគ្របកូរម្តង ធ្វើដូច្នេះរយៈពេល១៥ថ្ងៃ។នៅពេលសង្កេតឃើញផ្សិតសៗអណ្តែតលើទឹក ហើយទឹកដីមានពណ៌ដូចទឹកតែ ទើបអាចយកទឹកដីនោះទៅប្រើបាន។

១៤. របៀបថែទាំទឹកដី និងរបៀបប្រើ

ពាងដីទាំងពីរប្រភេទ ត្រូវរក្សាទុកក្រោមម្លប់ឈើ ឬរោងប្រក់ដំបូល។ ត្រូវយកឈើ ឬឫស្សីទៅកូរក្នុងពាងដី ឲ្យមានខ្យល់ចេញចូល ដើម្បីឲ្យដីឆាប់កាច់។ មួយថ្ងៃបើកគំរបពាងកូរពីរដង(ព្រឹក និងល្ងាច)។ ពេលបើកគំរបពាងកូរ ត្រូវពាក់ម៉ាស់ដើម្បីការពារក្លិនជះមកលើ ។

អ្នកដាំគួរដឹង

នៅពេលប្រើ ត្រូវដួសទឹកដីកុំឲ្យដោយកាកក្នុងបរិមាណទឹកដី ១លីត្រ លាយជាមួយទឹកធម្មតា១០លីត្រ។ក្នុងរយៈពេលពី២ទៅ៣ថ្ងៃត្រូវស្រោចម្តង ។កុំស្រោចដីទឹកនៅពេលថ្ងៃត្រង់ ព្រោះអាចធ្វើឲ្យស្លឹកក្រកូនស្លោក។

១៥. ការប្រមូលផលត្រកូន

ក្រោយពីដាំរយៈពេល១៥-២៥ថ្ងៃ យើងអាចដក ឬកាត់ត្រកូនបានហើយ ។

១៦. ការប្រមូលផលមានពីរប្រភេទ

យើងអាចដកត្រកូនទាំងឫស ឬប្រើកូនកាំបិតដើម្បីកាត់វាក៏បាន។

ការដកទាំងឫស :

- ១-យើងប្រើដៃចាប់ដកត្រកូនទាំងឫសច្រើនៗរួចដាក់ក្នុងកញ្ចប់។
- ២-បន្ទាប់មកលាងសំអាតដីដែលជាប់នៅនឹងឫសឲ្យបានស្អាត។

អ្នកគួរដឹង

ការប្រមូលផលដោយដកទាំងឫសធ្វើឲ្យយើងខាតបង់លុយច្រើន ។

ការកាត់ដើម

យើងប្រើកូនកាំបិតដើម្បីកាត់ដើមត្រកូនដោយទុកគល់ពីដីប្រវែងពី២ទៅ៣សង់ទីម៉ែត្រដើម្បីឲ្យត្រកូនលាស់ត្រូវយថ្មី។

អ្នកគួរដឹង :

យើងអាចកាត់ត្រកូនបានចាប់ពី៤ទៅ១០ដងហូតដល់ត្រកូនលែងដុះលូតលាស់ទៀត ។

ហេតុអ្វីការកាត់ត្រកូនត្រឹមគល់នាំឲ្យយើងចំណេញច្រើន?

- ត្រកូនអាចដុះលូតលាស់បន្តទៀតដោយមិនបាច់ចំណាយលុយទិញពូជច្រើនដង។
- ឆាប់ទទួលបានផលជាងការដាំគ្រាប់ឡើងវិញ។
- មិនចំណាយកម្លាំងកាប់ដីនិងលើករងម្តងទៀតគឺយើងគ្រាន់តែជ្រុំបំផុសដីក្នុងរងឡើងវិញប៉ុណ្ណោះ ។

១៧. ការថែទាំក្រោយពេលប្រមូលផល

ក្រោយពីកាត់ត្រកូនរួចយើងចាំបាច់ត្រូវជ្រុំដី ដាក់ដីកំប៉ុស្ត ឬដីលាមកគោបន្ថែម និងបន្តស្រោចទឹក។

១៧.១. របៀបថែទាំត្រកូនក្រោយពីការកាត់

ក្រោយពីការកាត់ដើមលើកទី១ យើងអាចកាត់សារជាថ្មី

ក្នុងរយៈពេលពី១០ទៅ១៥ថ្ងៃម្តងជាបន្តបន្ទាប់។

ការជ្រុំដីនិងការដាក់ដី

១-ក្រោយពីកាត់ត្រកូនរួច ត្រូវកាប់ ឬជ្រុំដីនៅចន្លោះជួរត្រកូនក្នុងរង។

២-ដាក់ដីកំប៉ុស្ត ឬដីលាមកគោបន្ថែមចំនួនពី២ទៅ៣គីឡូក្រាម

លើផ្ទៃដី១ម៉ែត្របួនជ្រុង ។

៣-បន្តការស្រោចទឹកដីបំប៉នបន្ថែម២ថ្ងៃម្តង។

