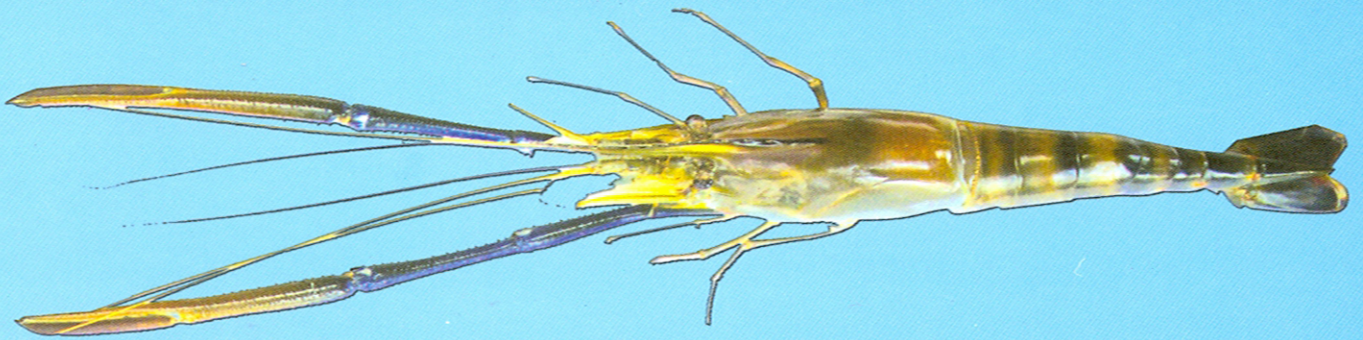




# បច្ចេកទេសចិញ្ចឹមបង្កូង ក្នុងស្រះ



មជ្ឈមណ្ឌលស្រាវជ្រាវ និងអភិវឌ្ឍន៍វារីវប្បកម្មទឹកសាប  
បានិ ស្រុកពាមរក៏ ខេត្តព្រៃវែង  
ឆ្នាំ ២០១១

# បច្ចេកទេសចិញ្ចឹមបង្កងក្នុងស្រះ

## រៀបរៀងដោយ:

**ជា ថាវិទូ** អនុប្រធានវិទ្យាស្ថានស្រាវជ្រាវ និងអភិវឌ្ឍន៍ជលផលសមុទ្រ  
**សំណារិទ្ធ** អនុប្រធានមជ្ឈមណ្ឌលស្រាវជ្រាវ និងអភិវឌ្ឍន៍វារីវប្បកម្ម  
 ទឹកសាប

## ពិនិត្យ និងកែសម្រួលដោយ:

**សម នៅ** អគ្គនាយករង នៃរដ្ឋបាលជលផល  
**មន្ត្រីបច្ចេកទេស** នាយកដ្ឋានអភិវឌ្ឍន៍វារីវប្បកម្ម

រក្សាសិទ្ធិដោយ

**នាយកដ្ឋានអភិវឌ្ឍន៍វារីវប្បកម្ម នៃរដ្ឋបាលជលផល**

**ក្រសួងកសិកម្ម រុក្ខាប្រមាញ់ និងនេសាទ**

អាសយដ្ឋានលេខ ១៨៦ មហាវិថីព្រះនរោត្តម ប្រអប់សំបុត្រ ៨៣៥

រាជធានីភ្នំពេញ

ទូរស័ព្ទ-ទូរសារ (៨៥៥) ២៣ ៩៩ ៣២ ២៤

## **មាតិកាអត្ថបទ**

<b>សេចក្តីផ្តើម</b> .....	- ១ -
<b>បច្ចេកទេសចិញ្ចឹមបង្កកូនស្រូវ</b> .....	- ២ -
<b>១~ ការរៀបចំស្រះសម្រាប់ចិញ្ចឹម</b> .....	- ៣ -
១-១- ទីតាំងជីកស្រះ	- ៣ -
១-២- លក្ខណៈស្រះ	- ៣ -
១-៣- គុណភាពទឹក	- ៤ -
១-៤- សម្ភារៈប្រើប្រាស់	- ៥ -
១-៥- ការរៀបចំស្រះ	- ៥ -
<b>២~ ការជ្រើសរើសកូនបង្កកូន និងរបៀបលែង</b> .....	- ៨ -
២-១- ការជ្រើសរើសកូនបង្កកូន	- ៨ -
២-២- របៀបលែងកូនបង្កកូនដាក់ចិញ្ចឹម	- ៩ -
<b>៣~ ចំណី និងរបៀបផ្គត់ផ្គង់ចំណី</b> .....	- ១១ -
៣-១- ចំណី	- ១១ -
៣-២- របៀបផ្គត់ផ្គង់ចំណី	- ១៣ -
<b>៤~ ការគ្រប់គ្រងគុណភាពទឹកស្រះ</b> .....	- ១៦ -
ក-ការផ្លាស់ប្តូរទឹក	- ១៦ -
ខ-កត្តាសំខាន់ៗ នៃគុណភាពទឹក	- ១៧ -
<b>៥~ ការប្រមូលផលបង្ក</b> .....	- ១៩ -

## **សេចក្តីផ្តើម**

បង្កងស្ថិតក្នុងអំបូរ Palaemonidae ពូជ *Macrobrachium* និងស្ថិតក្នុងប្រភេទ *Macrobrachium rosenbergii* ។ បង្កងរស់នៅ និងធំធាត់ក្នុងមជ្ឈដ្ឋានទឹកសាប ប៉ុន្តែបន្តពូជនៅតំបន់ទឹកភ្លាវ។ បង្កងមាននៅតាមបណ្តាប្រទេសដែលមានអាកាសធាតុក្តៅ ដូចជាប្រទេសវៀតណាម កម្ពុជា ថៃឡង់ដ៍ ម៉ាឡេស៊ី ឥណ្ឌូនេស៊ី ហ្វីលីពីន ឥណ្ឌា ។ល។ នៅប្រទេសកម្ពុជា បង្កងសម្បូរនៅតាមដងទន្លេមេគង្គក្នុងខេត្តព្រៃវែង កណ្តាល និងខេត្តតាកែវ។ បង្កងជាប្រភេទទំនិញមានតម្រូវការខ្ពស់នៅលើទីផ្សារគ្រប់ទីកន្លែង ដែលជាហេតុញ្ញាតឱ្យ រដ្ឋបាលជលផល នៃក្រសួងកសិកម្ម រុក្ខាប្រមាញ់ និងនេសាទ យកចិត្តទុកដាក់រៀបចំឯកសារ” **បច្ចេកទេសចិញ្ចឹមបង្កងក្នុងស្រះ** ”នេះឡើង និងខិតខំជំរុញឱ្យកសិករ និងវារីវប្បករទូទៅបង្កើនការចិញ្ចឹមបង្កង ដើម្បីឆ្លើយតបនឹងតម្រូវការទីផ្សារ ក្នុងគោលបំណងបង្កើនប្រាក់ចំណូលក្នុងគ្រួសារថែមទៀតផង។

**បច្ចេកទេសចិញ្ចឹមបង្កងក្នុងស្រះ**

ដើម្បីចិញ្ចឹមបង្កងដោយជោគជ័យ ចាំបាច់ត្រូវយកចិត្តទុកដាក់លើកត្តាសំខាន់ៗ ៣ យ៉ាងគឺ៖ ការរៀបចំស្រះ ការគ្រប់គ្រងគុណភាពទឹក និងការផ្តល់ចំណី ។

**រដូវកាលចិញ្ចឹម៖** អាចចិញ្ចឹមបានពេញ ១ ឆ្នាំ អាស្រ័យដោយមានប្រភពទឹកគ្រប់គ្រាន់ ។

**វិធីសាស្ត្រចិញ្ចឹម៖** ការចិញ្ចឹមបង្កងក្នុងស្រះមាន ៣ របៀបគឺការចិញ្ចឹមទ្រង់ទ្រាយតូច ឬ ជាលក្ខណៈគ្រួសារទ្រង់ទ្រាយមធ្យម និងទ្រង់ទ្រាយធំ ឬ ចិញ្ចឹមជាលក្ខណៈឧស្សាហកម្ម ។

-ការចិញ្ចឹមទ្រង់ទ្រាយតូច ឬជាលក្ខណៈគ្រួសារ៖ ជារបៀបចិញ្ចឹមដែលមិនចំណាយទុនច្រើនលើការទិញសម្ភារៈមកប្រើប្រាស់ ចំណី និងមិនទាមទារបច្ចេកទេសខ្ពស់ ។ ទិន្នផលអាចទទួលបានពី ២០០ ទៅ ៤០០ គីឡូក្រាមក្នុង ១ ហិចតា ក្នុង ១រដូវ រយៈពេលពី ៦ ទៅ ៨ ខែ ។

-ការចិញ្ចឹមទ្រង់ទ្រាយមធ្យម៖ ស្រះត្រូវមានលក្ខណៈសមស្របតាមបច្ចេកទេសទាមទារឱ្យមានបច្ចេកទេសក្នុងការចិញ្ចឹម និងចំណាយទុនច្រើន ដូចជាការទិញពូជ និងចំណី ។ ទិន្នផលអាចទទួលបាន ពី ៦០០ ទៅ ១.៥០០គីឡូក្រាមក្នុង ១ ហិចតា ក្នុង ១រដូវ រយៈពេលពី ៦ ទៅ ៨ ខែ ។

-ការចិញ្ចឹមទ្រង់ទ្រាយធំ ឬចិញ្ចឹមជាលក្ខណៈឧស្សាហកម្ម៖ ទាមទារត្រូវចំណាយទុនច្រើនលើការរៀបចំស្រះ ទិញកូនបង្កងពូជ ចំណី ទិញសម្ភារៈប្រើប្រាស់ដូចជាម៉ាស៊ីនបូមទឹក ម៉ាស៊ីនបង្កើនអុកស៊ីសែន ។ល។ និងទីតាំងស្រះចិញ្ចឹមត្រូវសមស្របតាមលក្ខណៈបច្ចេកទេស មានផ្ទៃដីធំទូលាយ និងអនុវត្តបច្ចេកទេសខ្ពស់ ។ ទិន្នផលអាចទទួលបានពី ២.០០០ ទៅ ៤.០០០ គីឡូក្រាម ក្នុង ១រដូវ រយៈពេលពី ៦ ទៅ ៨ ខែ ។



**១- ការរៀបចំស្រះសម្រាប់ចិញ្ចឹម**

**១-១- ទីតាំងជីកស្រះ**

-ស្រះគួរជីកនៅតំបន់មានប្រភពទឹកពេញមួយឆ្នាំ ជាប្រភេទទឹកសាប ស្អាតល្អ គ្មានជាតិពុល តំបន់គ្មានប្រើថ្នាំកសិកម្ម និងគ្មានកាកសំណល់ ពីរោងចក្រ និងអាចធ្វើការផ្លាស់ប្តូរទឹកបានដោយងាយស្រួល ដោយប្រើ ម៉ាស៊ីនបូម ឬអាចបញ្ជូនទឹកតាមរយៈរបបទឹកជោរនាច ។ យើងអាច ជ្រើសរើសទីតាំងចិញ្ចឹមនៅតំបន់ទឹកសាប ឬ តំបន់ទឹកភ្លាវ ដែលមាន កំហាប់អំបិលមិនលើសពី ១០ ភាគពាន់ ។

-ទីតាំងជីកស្រះ ជាប្រភេទដីល្បាយដីឥដ្ឋ ឬ លាយខ្សាច់តិចតួច ដើម្បី អាចរក្សាទឹកបានយូរ និងគ្មានជាតិជួរ ។

-ទីតាំងស្រះ ត្រូវនៅក្បែរផ្លូវគមនាគមន៍ និងត្រូវមានអគ្គិសនីគ្រប់គ្រាន់ ជាពិសេសសម្រាប់ការចិញ្ចឹមទ្រង់ទ្រាយមធ្យម និងទ្រង់ទ្រាយធំ ។

**១-២- លក្ខណៈស្រះ**

-ស្រះត្រូវមានរាងចតុកោណកែង មានផ្ទៃក្រឡាចាប់ពី ១.០០០ ម៉ែត្រ ការេឡើងទៅ (ឬអាចមានទំហំតូចជាងនេះក៏បានដែរ សម្រាប់ការ ចិញ្ចឹមទ្រង់ទ្រាយតូច) និងមានជម្រៅទឹកពី ១.២ ទៅ ១.៥ ម៉ែត្រ ។ បាតស្រះត្រូវមានកម្រិតជម្រាលទៅជ្រុងម្ខាង ដើម្បីងាយស្រួល បញ្ចេញទឹកចោល ។ នៅបាតស្រះត្រូវមានជីកប្រឡាយសម្រាប់នាំទឹក ពីកន្លែងបញ្ជូនទឹករហូតដល់កន្លែងបញ្ចេញទឹកចោល ។ ប្រឡាយគួរ មានទទឹងពី ២ ទៅ ៣ ម៉ែត្រ និងត្រូវមានជម្រៅជ្រៅជាងបាតស្រះពី ១០ ទៅ ១៥ សង់ទីម៉ែត្រ ។ បាតស្រះ ត្រូវមានភក់ ឬ មមោកតិច ។