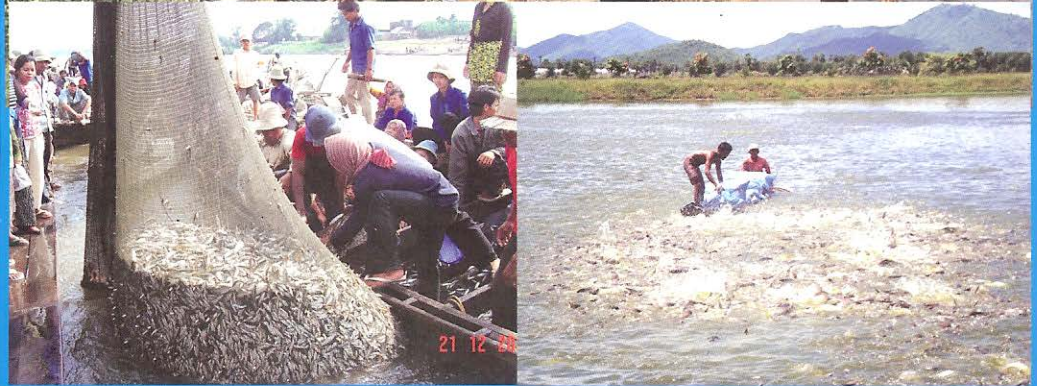
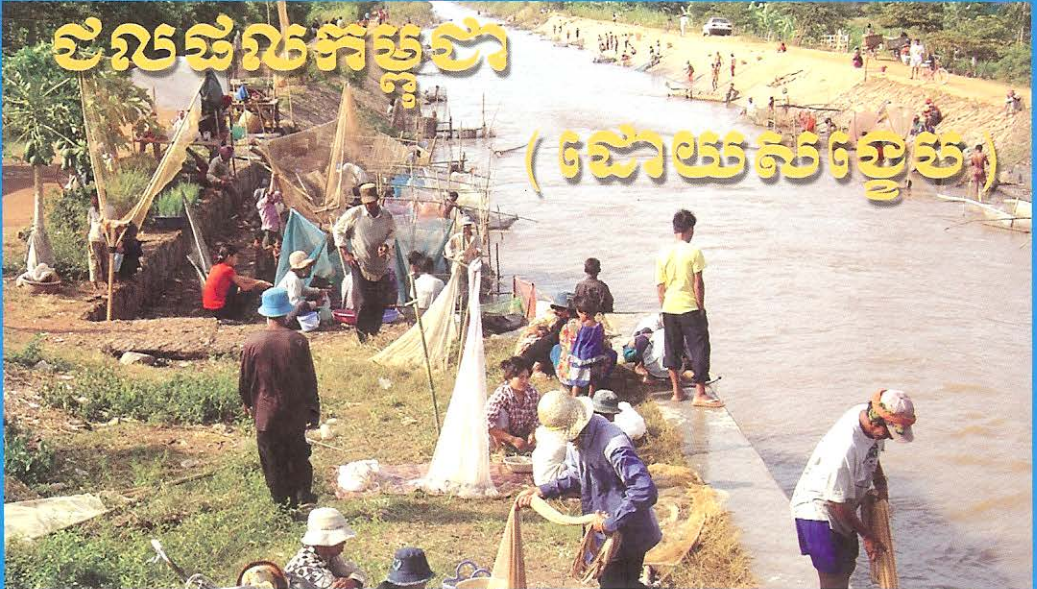


ព្រះរាជាណាចក្រកម្ពុជា

ជាតិ សាសនា ព្រះមហាក្សត្រ



ការបោះពុម្ពសៀវភៅនេះ ធ្វើឡើងក្រោមជំនួយរបស់សហភាពអឺរ៉ុប



ខ្លឹមសារនៅក្នុងសៀវភៅនេះជាការទទួលខុសត្រូវរបស់រដ្ឋបាលជលផលនិង
មិនឆ្លុះបញ្ចាំងពីទស្សនៈរបស់សហភាពអឺរ៉ុបឡើយ។

ឆ្នាំ២០១៤

រដ្ឋបាលជលផល

អាគារលេខ១៨៦ មហាវិថីព្រះនរោត្តម សង្កាត់ទន្លេបាសាក់ ខណ្ឌចំការមន

រាជធានីភ្នំពេញ កម្ពុជា ប្រអប់សំបុត្រលេខ ៥៨២

លេខកថា

ស្រូវនិងត្រីជាអាហារប្រចាំថ្ងៃយ៉ាងសំខាន់របស់ប្រជាពលរដ្ឋខ្មែរតាំងពីសម័យបុរាណមក ហើយត្រីមានសារៈសំខាន់ខ្លាំងណាស់មិនអាចកាត់ថ្លៃនិងពិព័ណ៌នាបានឡើយ។ ម៉្យាងវិញទៀត ប្រទេសកម្ពុជាសម្បូរទៅដោយធនធានធម្មជាតិគ្រប់ប្រភេទ ជាពិសេសធនធានជលផលដោយសារ ទីតាំងភូមិសាស្ត្រអំណោយផលគឺមានប្រព័ន្ធទន្លេមេគង្គជាង៥០០គីឡូម៉ែត្រនិងបឹងទន្លេសាបដែល ជាបេះដូងនៃប្រទេស។

វិស័យជលផលបានរួមចំណែកយ៉ាងសំខាន់ក្នុងការផ្តល់ការងារដល់ប្រជាពលរដ្ឋប្រមាណ៦ លាននាក់ ទាំងអ្នកធ្វើការពេញម៉ោងនិងមិនពេញម៉ោង បង្កើនជីវភាពរស់នៅ ផ្តល់នូវសន្តិសុខ ស្បៀងនិងបង្កើនផលិតផលក្នុងស្រុកប្រមាណ៨-១២% ដោយផលិតផលជលផលមានតម្លៃ ប្រមាណ១.៥០០លានដុល្លារសហរដ្ឋអាមេរិកក្នុង១ឆ្នាំ។

សព្វថ្ងៃនេះ ប្រទេសកម្ពុជាមានត្រីទឹកសាបប្រមាណ៥០០ប្រភេទនិងត្រីសមុទ្រ៥២០ប្រភេទ ហើយបរិមាណផលនេសាទសរុបប្រចាំឆ្នាំប្រមាណ៧០០-៨០០ពាន់តោនដែលជាប់ចំណាត់ ថ្នាក់លេខ៤លើសកលលោក បន្ទាប់ពីប្រទេសចិន ឥណ្ឌា និងបង់ក្លាដែស។ ក្នុងនោះត្រីទឹកសាប ប្រមាណ៥០០-៦០០ពាន់តោន សមុទ្រ១០០-១៥០ពាន់តោន និងវារីវប្បកម្ម៩០-១០០ពាន់ តោន។ ដូចនេះ ប្រជាពលរដ្ឋខ្មែរម្នាក់គិតជាមធ្យមបរិភោគត្រី៦ ៣គីឡូក្រាមក្នុង១ឆ្នាំនិង ទទួលបានប្រូតេអ៊ីនសាច់ពីត្រីចំនួន៨១,៥ %។

នាពេលបច្ចុប្បន្ននេះ ប្រជាពលរដ្ឋមានការកើនឡើង ការប្រែប្រួលអាកាសធាតុ ការនេសាទ ហួសកម្រិត។ល។បានជះឥទ្ធិពលយ៉ាងខ្លាំងទៅលើធនធានមធ្យមជាតិ ទើបរាជរដ្ឋាភិបាលកម្ពុជា ក្រោមការដឹកនាំប្រកបដោយគតិបណ្ឌិតរបស់សម្តេចអគ្គមហាសេនាបតីតេជោ **ហ៊ុន សែន** បាន ធ្វើកំណែទម្រង់លើវិស័យជលផល ដោយលុបបំបាត់នេសាទទាំងអស់ទុកជូនប្រជាពលរដ្ឋគ្រប់គ្រង និងប្រើប្រាស់ប្រកបដោយនិរន្តរភាព ដើម្បីរួមចំណែកកាត់បន្ថយភាពក្រីក្រនិងទុកមួយផ្នែកជា កន្លែងអភិរក្ស។

ចាប់តាំងពីកំណែទម្រង់គោលនយោបាយវិស័យជលផលពី២០០០ដល់២០១៤ គឺអស់រយៈពេល១៤ ឆ្នាំកន្លងមកហើយ រដ្ឋបាលជលផលបានខិតខំអស់ពីកម្លាំងកាយចិត្តក្នុងការអនុវត្តតាមគោលនយោបាយកែទម្រង់ស៊ីជម្រៅនេះ រហូតសម្រេចបានជោគជ័យនិងទទួលបានសមិទ្ធផលយ៉ាងត្រចះត្រចង់ក្នុងនោះសមិទ្ធផលសំខាន់ៗរួមមានការអភិវឌ្ឍវារីវប្បកម្ម ការគ្រប់គ្រង និងអភិវឌ្ឍន៍សហគមន៍នេសាទ ការអភិរក្សធនធានជលផល ការកែលម្អនិងកំណត់ព្រំប្រទល់កន្លែងអភិរក្ស ការការពារព្រៃលិចទឹកនិងព្រៃកោងកាង ការអភិវឌ្ឍស្រះជម្រកត្រីសហគមន៍ ការកែច្នៃផលនេសាទនិងគុណភាព ការរៀបចំផែនការ ការសិក្សាជ្រាវជ្រាវនិងផ្សព្វផ្សាយ។



សាស្ត្រាចារ្យបណ្ឌិត **ខេង ឌួន**
ប្រតិភូរាជរដ្ឋាភិបាលកម្ពុជា ទទួលបន្ទុកជា
ប្រធានរដ្ឋបាលជលផល



ទស្សនវិស័យសម្រាប់រដ្ឋបាលជលផល.....-២-

បេសកកម្មវិស័យជលផល.....-២-

អាណត្តិនៃរដ្ឋបាលជលផល.....-២-

កំណែទម្រង់វិស័យជលផល(២០០០-២០១២).....-២-

បរិមាណផលនេសាទពីឆ្នាំ(២០០០-២០១៣).....-៣-

ការអភិវឌ្ឍវារីវប្បកម្មនិងស្រះជម្រកត្រីសហគមន៍.....-៤-

ការគ្រប់គ្រងនិងអភិវឌ្ឍសហគមន៍នេសាទ.....-៥-

សកម្មភាពអភិរក្សជលផល.....-៧-

សកម្មភាពអនុវត្តច្បាប់.....-៩-

ការកែលម្អដែននេសាទនិងការការពារព្រៃលិចទឹក.....-១១-

សកម្មភាពការងារនិងសមិទ្ធផលផ្នែកកែច្នៃជលផល.....-១២-

ការសិក្សាស្រាវជ្រាវ.....-១៣-

វិទ្យាស្ថានស្រាវជ្រាវនិងអភិវឌ្ឍន៍ជលផលទឹកសាប.....-១៣-

មជ្ឈមណ្ឌលស្រាវជ្រាវនិងអភិវឌ្ឍវារីវប្បកម្មសមុទ្រ.....-១៤-

មជ្ឈមណ្ឌលផលិតត្រីពូជបាទី-១៥-

វិទ្យាស្ថានជាតិស្រាវជ្រាវនិងអភិវឌ្ឍន៍វារីវប្បកម្មសម្តេចតេជោ **ហ៊ុន សែន**.....-១៥-

កិច្ចសហប្រតិបត្តិជាមួយកម្មវិធីនិងគម្រោងនានា.....-១៥-

ការបោះពុម្ពផ្សព្វផ្សាយ.....-១៧-

រចនាសម្ព័ន្ធរបស់រដ្ឋបាលជលផល.....-១៨-

សន្និដ្ឋាន.....-១៩-

ម.ព.ជ.ក AIDOC

Code: 147-033

Date: _____

Donated by: _____

ទស្សនវិស័យសម្រាប់រដ្ឋបាលជលផល

គ្រប់គ្រង អភិរក្ស និងអភិវឌ្ឍធនធានជលផលប្រកបដោយនិរន្តរភាព ដើម្បីរួមចំណែកធានាសន្តិសុខស្បៀង លើកកម្ពស់កម្រិតជីវភាពរស់នៅរបស់ប្រជាជន ការរីកចម្រើននៃសេដ្ឋកិច្ចសង្គម និងការអភិវឌ្ឍប្រទេសជាតិ។

បេសកកម្មវិស័យជលផល

- អភិរក្សធនធានជលផលនិងជីវចម្រុះប្រកបដោយនិរន្តរភាព ដើម្បីរួមចំណែកធានាសន្តិសុខស្បៀង លើកកម្ពស់កម្រិតជីវភាពរស់នៅរបស់ប្រជាជន ការរីកចម្រើននៃសេដ្ឋកិច្ចសង្គមនិងការអភិវឌ្ឍប្រទេសជាតិ
- ធានាការគ្រប់គ្រងនិងប្រើប្រាស់ធនធានជលផលប្រកបដោយនិរន្តរភាព
- អភិវឌ្ឍវារីវប្បកម្មដើម្បីរួមចំណែកធានាសន្តិសុខស្បៀងនិងកាត់បន្ថយភាពក្រីក្រ
- ធានាគុណភាពនិងសុវត្ថិភាពផលផលិតផលជលផលនិង
- អភិវឌ្ឍនិងគ្រប់គ្រងខ្សែចង្វាក់ផលិតកម្មផលនិងផលិតផលជលផល។

អាណត្តិរដ្ឋបាលជលផល

- ការងាររដ្ឋបាលរួមមាន ការគ្រប់គ្រងរដ្ឋបាល ការចាត់ចែងរាល់សកម្មភាពផលផល និងអភិវឌ្ឍន៍សហគមន៍នេសាទ
- ការងារបច្ចេកទេសរួមមាន ការសិក្សាស្រាវជ្រាវវិទ្យាសាស្ត្រ អភិរក្ស អភិវឌ្ឍន៍ សេដ្ឋកិច្ចបច្ចេកវិទ្យាផលផល និងបច្ចេកវិទ្យាដែលពាក់ព័ន្ធនឹងផលផល ព្រមទាំងការបង្កើនវារីវប្បកម្មនិង
- ការងារអនុវត្តច្បាប់រួមមាន ការងារអធិការកិច្ច ការអង្កេត ការតាមដាន និងការត្រួតពិនិត្យរាល់សកម្មភាពផលផលក្នុងតួនាទីជាមន្ត្រីនគរបាលយុត្តិធម៌។

កំណែទម្រង់វិស័យជលផល (២០០០-២០១២)

យុទ្ធសាស្ត្រចតុកោណដំណាក់កាលទី៣ ផែនការយុទ្ធសាស្ត្រអភិវឌ្ឍជាតិឆ្នាំ២០១៤-២០១៨ និងក្របខណ្ឌផែនការយុទ្ធសាស្ត្រសម្រាប់វិស័យជលផលឆ្នាំ២០១០-២០១៩លើកស្ទួយផលិតផលផលផលដើម្បីបម្រើឲ្យការប្រើប្រាស់ក្នុងស្រុក និងទីផ្សារនាំចេញតាមរយៈ៖

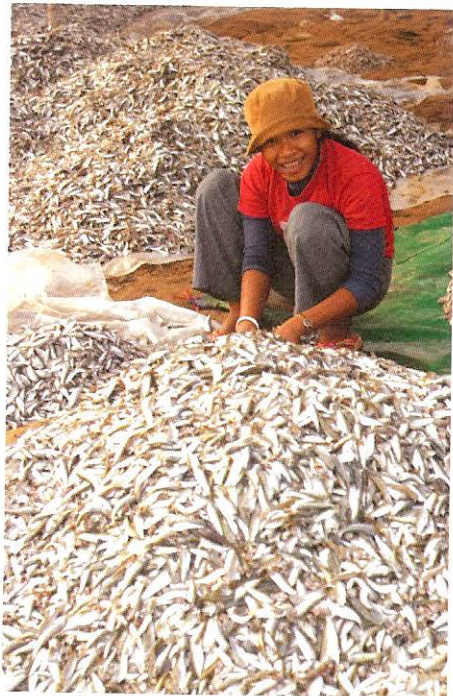
- ការនេសាទត្រីធម្មជាតិទាំងសមុទ្រនិងទឹកសាប
- វារីវប្បកម្មសមុទ្រនិងទឹកសាប
- សម្របសម្រួលការកែច្នៃនិងការធ្វើពាណិជ្ជកម្ម។

តាំងពីឆ្នាំ២០០០ដល់២០១២ រាជរដ្ឋាភិបាលកម្ពុជាបានធ្វើកំណែទម្រង់ស៊ីជម្រៅវិស័យ ផលផលដោយលុបឡូត៍នេសាទទាំងអស់ទុកជូនប្រជាពលរដ្ឋនេសាទលក្ខណៈគ្រួសារនិងកន្លែង អភិរក្សដែលមានដូចតារាងខាងក្រោម៖

	ចំនួនឡូត៍	ក្រឡាផ្ទៃ(ហិ.ត)	ភាគរយ
កំណែទម្រង់លើកទី១(២០០០-២០១០)	៧៨	៥៤១.២០៦	៥៦,៧៤
កំណែទម្រង់លើកទី២(២០១២)	៨០	៤១២.៥៣៤	៤៣,២៦
កន្លែងអភិរក្ស	៥០	៩៧.៥០៣	១០,២៣

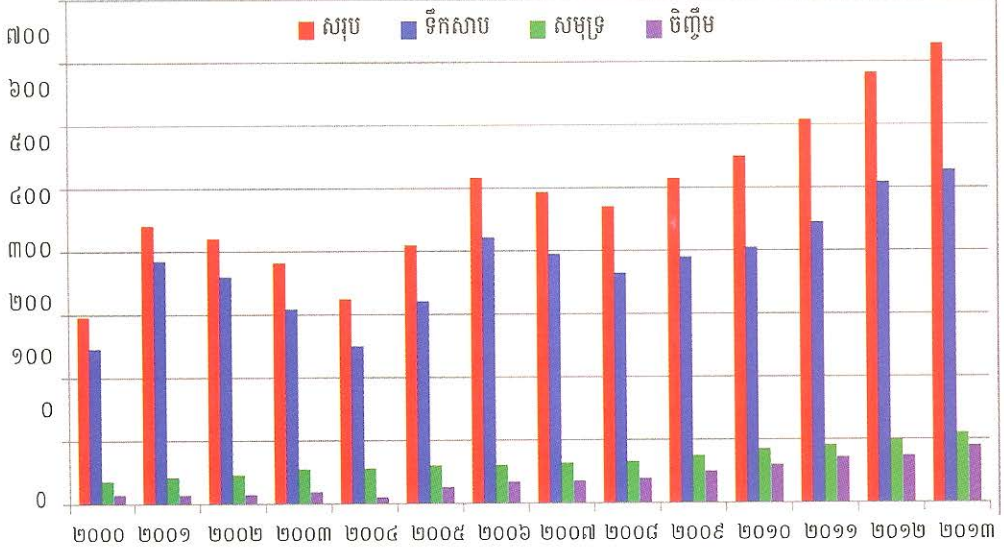
បច្ចុប្បន្ននេះនៅព្រះរាជាណាចក្រកម្ពុជា ក្រៅពីឡូត៍នេសាទ នៅមានដោយត្រី ដោយបង្កង និង ដោយត្រីលេញចំនួនទាំងអស់៩២ដោយ ក្នុងនោះដោយត្រីចំនួន៧១ដោយ ដោយបង្កងចំនួន១៣ ដោយ និងដោយត្រីលេញចំនួន០៨ដោយ។ នៅរាជធានីភ្នំពេញមានដោយត្រីចំនួន២២ ដោយ ខេត្ត កណ្តាលមានដោយត្រីចំនួន៤៩ដោយ និងដោយត្រីលេញចំនួន០១ដោយ ហើយខេត្តព្រៃវែងមាន ដោយបង្កងចំនួន១៣ដោយ និងដោយត្រីលេញចំនួន០៧ដោយ។

រាជរដ្ឋាភិបាលរក្សាទុកដោយត្រីទាំងអស់នេះ សម្រាប់ផ្គត់ផ្គង់ត្រីប្រហុក ផ្គុំដល់ប្រជាពលរដ្ឋ នៅ ក្នុងតំបន់ឫបណ្តាខេត្តជិតឆ្ងាយ ពីព្រោះវាជាអាហារ មិនអាចខ្វះបានរបស់ប្រជាពលរដ្ឋខ្មែរ។ ដោយទាំង អស់នេះត្រូវបានដាក់ដេញថ្លៃជាសាធារណៈរៀង រាល់០២ឆ្នាំម្តង។



បរិមាណផលនេសាទត្រីឆ្នាំ (២០០០-២០១៣)

៨០០ (ពាន់តោន)



នៅក្នុងរយៈពេល១៤ឆ្នាំនេះ បរិមាណផលនេសាទសរុបមានការកើនឡើង ហើយក្នុងនោះ បរិមាណផលនេសាទទឹកសាបខ្ពស់ជាងបរិមាណផលនេសាទសមុទ្រ តែមានការប្រែប្រួលតិចតួច និងមានការអភិវឌ្ឍវារីវប្បកម្មកើនឡើង។ ប្រជាពលរដ្ឋខ្មែរម្នាក់ៗគិតជាមធ្យមបរិមាណត្រី៦៣ គីឡូក្រាមក្នុងមួយឆ្នាំ ក្នុងនោះប្រភេទត្រីទឹកសាប៤៤,២ គីឡូក្រាម ប្រភេទត្រីទឹកសមុទ្រ១៧,៣ គីឡូក្រាម និងប្រភេទត្រីចិញ្ចឹម១,៣គីឡូក្រាម ហើយទទួលបានប្រូតេអ៊ីនសាច់ពីត្រីរហូតដល់៨១,៥ ភាគរយ។ ជាបរិមាណត្រីកែច្នៃជាក់ស្តែង ប្រជាពលរដ្ឋខ្មែរម្នាក់បរិមាណប្រហុក៥,២គីឡូក្រាម ផ្អកឬម៉ា៤,៨គីឡូក្រាម ត្រីឆ្អែរ៨,៣ គីឡូក្រាម ត្រីងៀត៥,៣ គីឡូក្រាម និងទឹកត្រី៤,៥ លីត្រ។



ការអភិវឌ្ឍនារីវប្បកម្មនិច្ចស្រះជម្រកត្រីសហគមន៍

នៅពេលបច្ចុប្បន្ននេះ ប្រជាពលរដ្ឋខ្មែរមានការយល់ដឹងនិងផ្លាស់ប្តូរទម្លាប់ពីការពឹងផ្អែកលើត្រីនៅក្នុងបឹងធម្មជាតិកម្រិតចិញ្ចឹមត្រីវិញ ដូចនេះការចិញ្ចឹមត្រីមានការរីកចម្រើនផុលផុសគួរឲ្យកត់សម្គាល់ ក្នុងនោះបរិមាណផលិតកូនត្រីពូជ ចំនួនកសិដ្ឋានផលិតកូនត្រីពូជ ចំនួនសហគមន៍ស្រះជម្រកត្រីមានការកើនឡើងពី១ឆ្នាំទៅ១ឆ្នាំ។

ស្រះជម្រកត្រីជាប្រភេទតំបន់ការពារប្រអភិរក្សត្រី ជាទូទៅត្រូវបានបង្កើតឡើងនៅតាមតំបន់ទំនាបវាលស្រែដែលលិចទឹកនៅរដូវវស្សា ឆ្ងាយពីតំបន់មជ្ឈដ្ឋានទឹកធម្មជាតិដែលមានទឹកពេញមួយរដូវ។ សារៈប្រយោជន៍នៃស្រះជម្រកត្រី គឺចូលរួមចំណែកដ៏ធំធេងក្នុងការបង្កើនធនធានជលផលនិងផលនេសាទនៅតាមតំបន់ទំនាបវាលស្រែ។ បច្ចុប្បន្ន ស្រះជម្រកត្រីត្រូវបានបង្កើតបានចំនួនសរុប៨២០កន្លែងដែលផែនការបន្តទៀតនិងរៀបចំឲ្យបានយ៉ាងតិច១ស្រះក្នុង១ឃុំទូទាំងប្រទេស។



ប្រជាពលរដ្ឋប្រមាណ៦៣.០០០គ្រួសារបានចូលរួមនៅក្នុងសកម្មភាពចិញ្ចឹមត្រីដែលបានទទួលការបណ្តុះបណ្តាលបច្ចេកទេសពីរដ្ឋបាលជលផល ក្នុងនោះមានកសិករ១៥៤នាក់ជាគ្រូបង្គោលនិងជាគ្រូជំនួយនៅតាមមូលដ្ឋាន។ ប្រភេទត្រីចិញ្ចឹមរួមមាន ត្រីស្តង់ ត្រីតុកតែ ក្រែងឈាម ត្រីឆ្អិន ត្រី កាហៃ ត្រីប្រាធំ ត្រីក្រាញ់ ត្រីអណ្តែងកូនកាត់ ត្រីខ្សា ត្រីព្រលូង

ត្រីកន្ទួរ ត្រីទីឡាព័រ ត្រីកាបស ត្រីកាបសាមញ្ញ អន្ទង់ និងបង្កងទៀតផង។ នាពេលបច្ចុប្បន្ននេះបរិមាណផលវារីវប្បកម្មមានចំនួន៩០.០០០តោន ស្មើ១២%នៃបរិមាណផលត្រីសរុបដែលក្នុងនោះមានវារីវប្បកម្មទឹកសាប៩០% និងសមុទ្រ១០%។

ចំនួនកន្លែងភ្ជាស់ត្រីនិងស្រះជម្រកត្រីសហគមន៍ (ឆ្នាំ២០០០ទៅដល់ឆ្នាំ២០១៣)

ក.	៥	៦	១៤	៣៦	៤៨	៦៣	៦៩	៨៣	១៤៥	១៩៥	២៧៣	២៨០	២៩៦	៣០៧	
ខ.	២	៣	៨	១៥	២២	២៩	៣៦	៤៩	១៦៣	៣១៧	៦៥៤	៧៣៨	៧៦៤	៨២០	
	ក. ចំនួនកសិដ្ឋានផលិតកូនត្រីពូជ							ខ. ចំនួនសហគមន៍ស្រះជម្រកត្រី							

ការគ្រប់គ្រងនិងអភិវឌ្ឍសហគមន៍នេសាទ

សមិទ្ធផលសំខាន់ៗដែលសម្រេចបានរួមមាន៖

១. បានរៀបចំបទដ្ឋានគតិយុត្តពាក់ព័ន្ធនឹងដំណើរការរៀបចំនិងគ្រប់គ្រងសហគមន៍នេសាទ។
២. រៀបចំសហគមន៍នេសាទបានចំនួន៥១៦សហគមន៍ ដែលមានសមាជិកសរុបចំនួន៣៣២.១៦៨នាក់ (ប្រមាណជាង៣៥% ជាស្ត្រី) ត្រូវជា១៤៧.៥១៨ គ្រួសារ ក្នុងនោះសហគមន៍នេសាទដែលមានទីតាំងនៅក្នុងដែននេសាទទឹកសាបមានចំនួន៤៧៧និងតំបន់ឆ្នេរមានចំនួន៣៩សហគមន៍។ សហគមន៍នេសាទចំនួន៣៧០ ត្រូវបានចុះបញ្ជីទទួលស្គាល់ជាផ្លូវការនៅក្រសួងកសិកម្ម រុក្ខាប្រមាញ់ និងនេសាទ។ ចំពោះសហគមន៍នេសាទនៅសល់ផ្សេងទៀត រដ្ឋបាលជលផលកំពុងរៀបចំឯកសារពាក់ព័ន្ធ ដើម្បីបញ្ជូនទៅក្រសួងកសិកម្ម រុក្ខាប្រមាញ់ និងនេសាទសុំចុះបញ្ជីជាបន្តបន្ទាប់ទៀត។
៣. បើកវគ្គបណ្តុះបណ្តាលនិងសិក្ខាសាលាបានចំនួន៨២៨វគ្គ ដែលមានអ្នកចូលរួមចំនួន២៥.៦២២នាក់ (ប្រមាណជាង៤០%ជាស្ត្រី)។
៤. ផ្សព្វផ្សាយបានចំនួន៧៦៩ វគ្គ ដែលមានអ្នកចូលរួមចំនួន១០៩.៩៤១នាក់ (ប្រមាណជាង៥០% ជាស្ត្រី)។
៥. រៀបចំទស្សនកិច្ចសិក្សាបានចំនួន៧៥លើក ដែលមានអ្នកចូលរួមចំនួន១.៦៧២នាក់ (ប្រមាណជាង៣៥%ជាស្ត្រី)។
៦. បោះបង្គោលព្រំប្រទល់កន្លែងនេសាទសហគមន៍បានចំនួន៥.៦៣៣ និងស្លាកសញ្ញាចំនួន៤២៦ស្លាក។
៧. រៀបចំធនាគារក្តាមបានចំនួន៣២កន្លែងស្មើនឹង៩៥ បែ ដែលបានលែងមេក្តាមចូលចំនួន៣៥.៧៦៣គីឡូក្រាមស្មើនឹង២៥៩.៤៩៨ក្បាល ដែលបានបញ្ចេញកូនក្តាមប្រមាណ ៣៦៦ ពាន់លានក្បាលទៅក្នុងដែននេសាទវិញ ហើយផលក្តាមបានកើនឡើងចំនួន៤ដង។
៨. អនុវត្តជម្រើសមុខរបរចិញ្ចឹមជីវិតដោយសហគមន៍នេសាទរួមមាន ការធ្វើអាងភ្លាស់ ការចិញ្ចឹមត្រី ការដាក់របាំងធ្នស់ចាប់ត្រី ដាយត្រី ការចិញ្ចឹមជន្លេន ការដាំបន្លែ និងបណ្តុះផ្សិត ការកែច្នៃផលនេសាទដែលមានស្ត្រីចូលរួមយ៉ាងសកម្ម។ ជាមួយគ្នានេះ សហគមន៍នេសាទបានទទួលកម្មវិធីឥណទានខ្នាតតូចពីគម្រោងជួយខ្លួនឯង(ទុនសន្សំពីសមាជិក)សប្បុរសជននិងអង្គការនានាផងដែរ។ បច្ចុប្បន្ននេះ សហគមន៍នេសាទមួយចំនួនមានប្រាក់សន្សំ