



ប្រទេសកម្ពុជា

បច្ចុប្បន្នភាពទីផ្សារ

ខែមិថុនា ឆ្នាំ២០២២

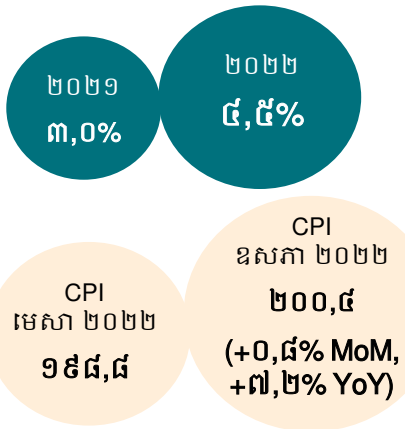


ផ្ដោតលើ៖ ឥទ្ធិពលនៃវិបត្តិស្បៀងអាហារ និងប្រេងឥន្ធនៈសកលលោក លើ តម្លៃស្បៀងអាហារ និងដំណើរការរបស់ផ្សារ

កម្មវិធីស្បៀងអាហារពិភពលោកនៃអង្គការសហប្រជាជាតិ សហការជាមួយ ការិយាល័យទីផ្សារកសិកម្មនៃក្រសួងកសិកម្ម រុក្ខាប្រមាញ់ និងនេសាទ

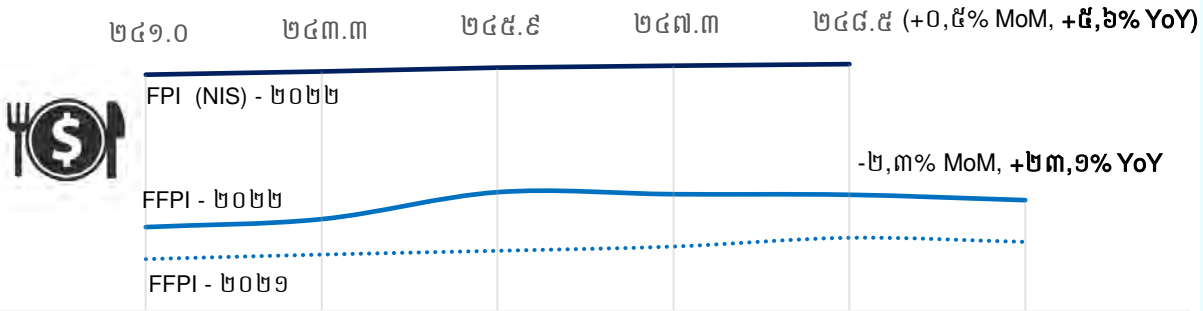


កូរ៉េ-១៩ និងកត្តាបរិស្ថាន ដែលមានឥទ្ធិពលលើតម្លៃ

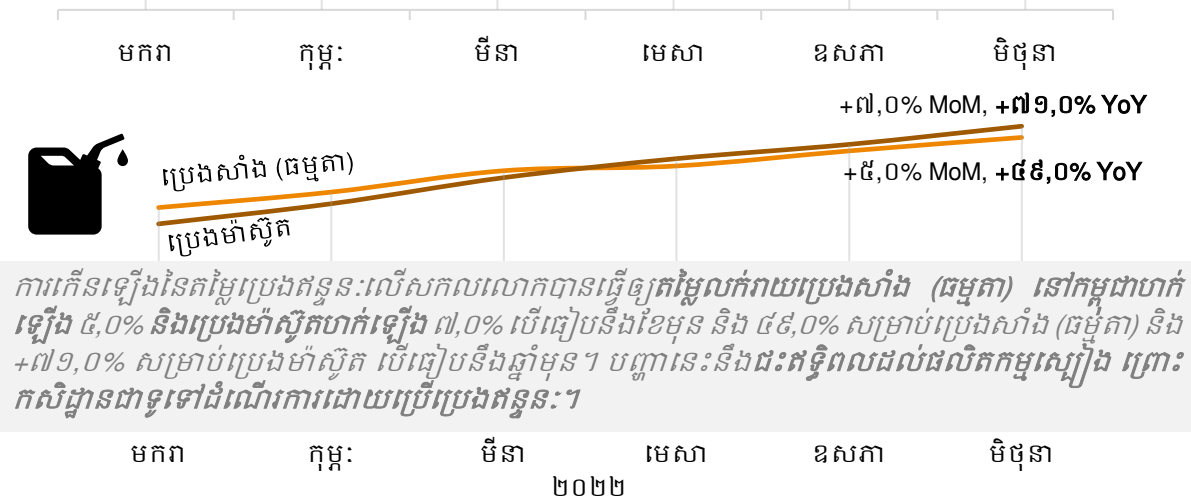


ADB ព្យាករណ៍អតិផរណានៅកម្ពុជាថា កើនដល់ ៤,៧% នៅឆ្នាំ២០២២។ ក្នុងខែឧសភា ឆ្នាំ២០២២ សន្ទស្សន៍តម្លៃអ្នកប្រើប្រាស់ (CPI)* របស់វិទ្យាស្ថានជាតិស្ថិតិបានកើនឡើង ០,៨% ធៀបនឹងខែមុន (MoM) និង ៧,២% ធៀបនឹងខែដដែលកាលពីឆ្នាំមុន (YoY)។ សន្ទស្សន៍តម្លៃស្បៀងអាហារ (FFPI) បានកើនឡើង ០,៥% MoM និង ៥,៦% (YoY)។ គ្រួសារកម្ពុជា ចំណាយស្ទើរតែពាក់កណ្តាល (៤៨,៧%) នៃប្រាក់ចំណូលរបស់ខ្លួនលើស្បៀងអាហារ (៦០% សម្រាប់គ្រួសារក្រីក្រ) (CSES ២០១៩/២០)។

*CPI ក្នុងខែមិថុនា ឆ្នាំ២០២២ មិនទាន់មាននៅឡើយទេ ក៏ទ្រង់ពេលរៀបចំរបាយការណ៍



សន្ទស្សន៍តម្លៃស្បៀងអាហារសកលរបស់ FAO (FFPI) ក្នុងខែមិថុនា ឆ្នាំ២០២២ នៅតែខ្ពស់ជាងខែដដែលកាលពីឆ្នាំមុន ២៣,១% ដោយសារការកើនឡើងនៃតម្លៃធានា និងប្រេងឥន្ធនៈក្នុងសកលលោក។



ការកើនឡើងនៃតម្លៃប្រេងឥន្ធនៈលើសកលលោកបានធ្វើឲ្យតម្លៃលក់រាយប្រេងសាំង (ធម្មតា) នៅកម្ពុជាហាក់ឡើង ៥,០% និងប្រេងម៉ាស៊ូតហាក់ឡើង ៧,០% បើធៀបនឹងខែមុន និង ៤៩,០% សម្រាប់ប្រេងសាំង (ធម្មតា) និង +៧១,០% សម្រាប់ប្រេងម៉ាស៊ូត បើធៀបនឹងឆ្នាំមុន។ បញ្ហានេះនឹងធានាឲ្យមានឥទ្ធិពលដល់ផលិតកម្មស្បៀង ព្រោះកសិដ្ឋានជាទូទៅដំណើរការដោយប្រើប្រេងឥន្ធនៈ។

សង្ខេបរបកគំហើញសំខាន់ៗ

បន្ទាប់ពីកើនឡើងគួរឲ្យកត់សម្គាល់ចាប់ពីខែមីនាដល់ខែឧសភា តម្លៃស្បៀងអាហារនៅកម្ពុជាបានមានស្ថេរភាពក្នុងខែមិថុនា ឆ្នាំ២០២២ ធ្វើឲ្យតម្លៃកញ្ចប់ស្បៀងអាហារមូលដ្ឋាននៅកម្ពុជាបានថយចុះបន្តិច។ លទ្ធផលបង្ហាញថា តម្លៃមធ្យមនៃកញ្ចប់ស្បៀងអាហារមូលដ្ឋានគឺ ១០៦.១១៩ រៀល/ម្នាក់/ខែ (-៣,០% ធៀបនឹងខែមុន -១,២% ធៀបនឹងឆ្នាំមុន) ស្មើនឹង ២៥,៩ ដុល្លារ។ គួរកត់សម្គាល់ថា តម្លៃនៅជនបទ (-៣,៩% ធៀបខែមុន) ដែលមានពលរដ្ឋក្រីក្ររស់នៅភាគច្រើនបានថយចុះច្រើនជាងនៅទីប្រជុំជន (-២,៥%)។

ចន្លោះខែឧសភា និងខែមិថុនា ឆ្នាំ២០២២ តម្លៃមធ្យមលក់រាយសម្រាប់ស្បៀងអាហារសំខាន់ៗភាគច្រើនបានប្រែប្រួលតិចតួច (<៥,០%) លើកលែងស៊ុតទា (+៦,២% ធៀបខែមុន) ត្រកូន (-៩,១% ធៀបខែមុន) និងដំឡូងពណ៌លឿង (-១១,៨% ធៀបខែមុន)។ ស្បៀងអាហារមួយចំនួននៅក្នុងកញ្ចប់បង្ហាញនិន្នាការកើនឡើងគួរឲ្យកត់សម្គាល់ក្នុងរយៈពេលវែង រួមមាន ប្រេងឆា (៣៥,២% ធៀបឆ្នាំមុន) ដែលភាគច្រើននាំចូល និងស៊ុតទា (២២,០% ធៀបឆ្នាំមុន)។

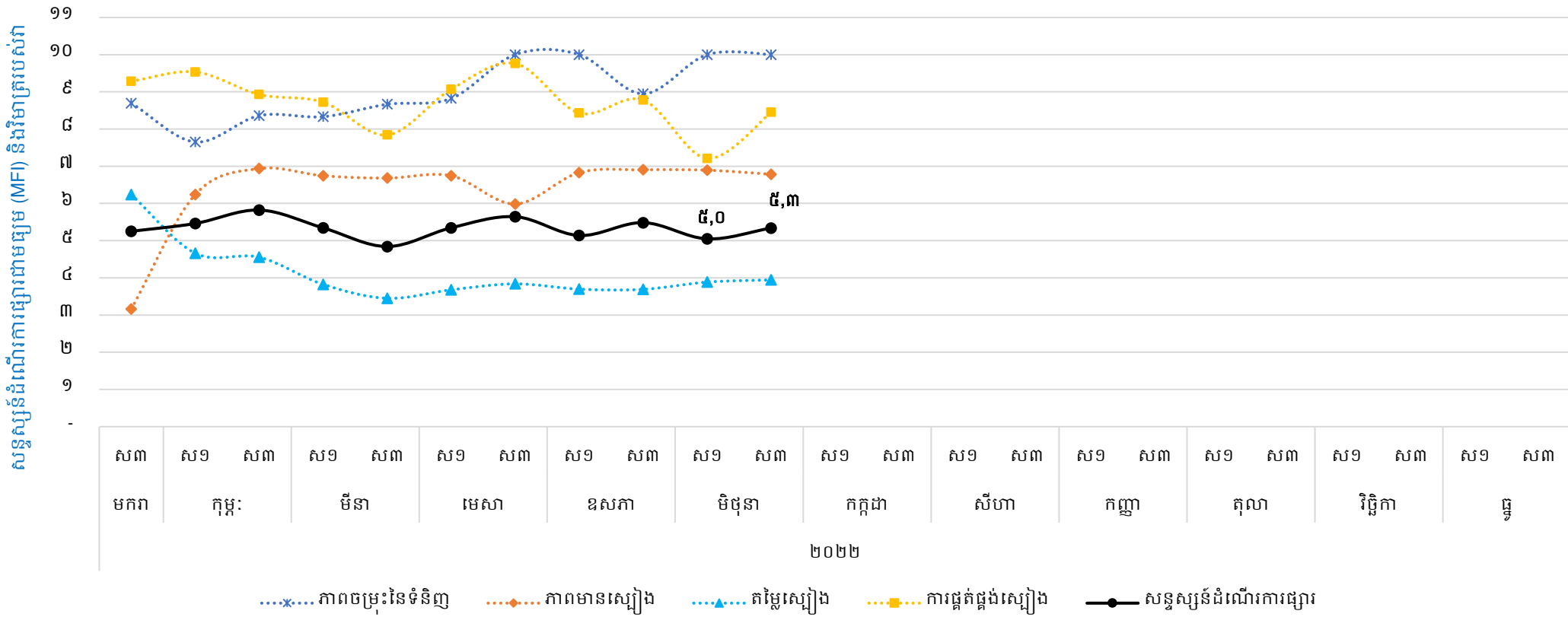
សន្ទស្សន៍ដំណើរការរបស់ផ្សារបានថយចុះបន្តិច ក្នុងខែមិថុនា ឆ្នាំ២០២២ ដោយសារតែកម្រិតភាពធន់នៃខ្សែច្រវាក់ផ្គត់ផ្គង់បានថយចុះ។ ចំនួនអតិថិជនទៅផ្សារបានធ្លាក់ចុះរហូតដល់ចុងខែមិថុនា ដែលប្រហែលជាបណ្តាលមកពីតម្លៃស្បៀងអាហារ និងការធ្វើដំណើរកើនឡើង។

តម្លៃស្បៀងអាហារនៅតែមានការប្រែប្រួលក្នុងរយៈពេលខ្លី ដោយសារតែផលប៉ះពាល់សេដ្ឋកិច្ចនៃបញ្ហាសកលជាបន្តបន្ទាប់ រួមមានបញ្ហាខ្សែច្រវាក់ផ្គត់ផ្គង់សកល និងសង្គ្រាមអ៊ុយក្រែន។ ជាមួយនឹងប្រេងឥន្ធនៈ និងដឹកសិប្បនៅតែមានតម្លៃខ្ពស់ ការចំណាយលើការរស់នៅនៅកម្ពុជាកំពុងជួបបញ្ហាធ្វើឲ្យអំណាចទិញរបស់គ្រួសារត្រូវបានកាត់បន្ថយ។ គ្រួសារក្រីក្រ ដែលមិនមានប្រាក់សន្សំអាចជួបបញ្ហាលទ្ធភាពទិញ ដោយសារពួកគេបានចំណាយប្រាក់ចំណូលភាគច្រើន (៦០%) លើស្បៀងអាហារ ទោះជាក្នុងស្ថានភាពធម្មតា (CSES ២០១៩/២០)។

ការដំណើរការរបស់ផ្សារ៖ ទិដ្ឋភាពទូទៅ

សន្ទស្សន៍ដំណើរការផ្សារ (MFI)¹ វាស់វែងពីដំណើរការរបស់ផ្សារដែលបានតាមដាន ដោយផ្អែកលើសមាសធាតុសំខាន់ៗ៖ ភាពចម្រុះនៃទំនិញចាំបាច់ ភាពអាចរកបានជាក់ស្តែងនៃទំនិញក្នុងបរិមាណគ្រប់គ្រាន់ តម្លៃដែលអាចព្យាករបាននិងមានស្ថិរភាព និងភាពធននៃខ្សែច្រវាក់ផ្គត់ផ្គង់។ ពិន្ទុ MFI នៅចន្លោះពី០ ដល់១០ ដែលពិន្ទុកាន់តែខ្ពស់បង្ហាញពីដំណើរការកាន់តែល្អ។

ភាពចម្រុះនៃទំនិញចាំបាច់ ភាពអាចរកបានជាក់ស្តែងនៃទំនិញ និងតម្លៃដែលអាចព្យាករបានមានស្ថេរភាពក្នុងខែមិថុនា ឆ្នាំ២០២២។ ប៉ុន្តែ **ការថយចុះនៃកម្រិតភាពធននៃខ្សែច្រវាក់ផ្គត់ផ្គង់** (ឧទាហរណ៍៖ របស់អ្នកលក់ទៅនឹងការបញ្ចេញស្តុក និងការបំពេញស្តុក) **បានធ្វើឲ្យពិន្ទុមធ្យមថ្នាក់ជាតិ MFI ធ្លាក់ដល់ ៥,០** ក្នុងសប្តាហ៍ទី១ ខែមិថុនា មុនពេលដែលវាមានភាពប្រសើរបន្តិចវិញគឺ ៥,៣ នៅសប្តាហ៍ទី៣ ខែមិថុនា ឆ្នាំ២០២២ ដែលមានពិន្ទុទាបជាងខែមុនបន្តិច (៥,៥ ក្នុងសប្តាហ៍ទី៣ ខែឧសភា)។ ក្នុងខែមិថុនា ឆ្នាំ ២០២២ មានប្រធានផ្សារ/អ្នកលក់តែ ១,០% ប៉ុណ្ណោះដែលបានរាយការណ៍ពីការកើនឡើងនៃតម្លៃផ្គត់ផ្គង់ស្បៀង ដែលបានធ្លាក់ចុះធៀបនឹងខែមុន (៧,០%)។

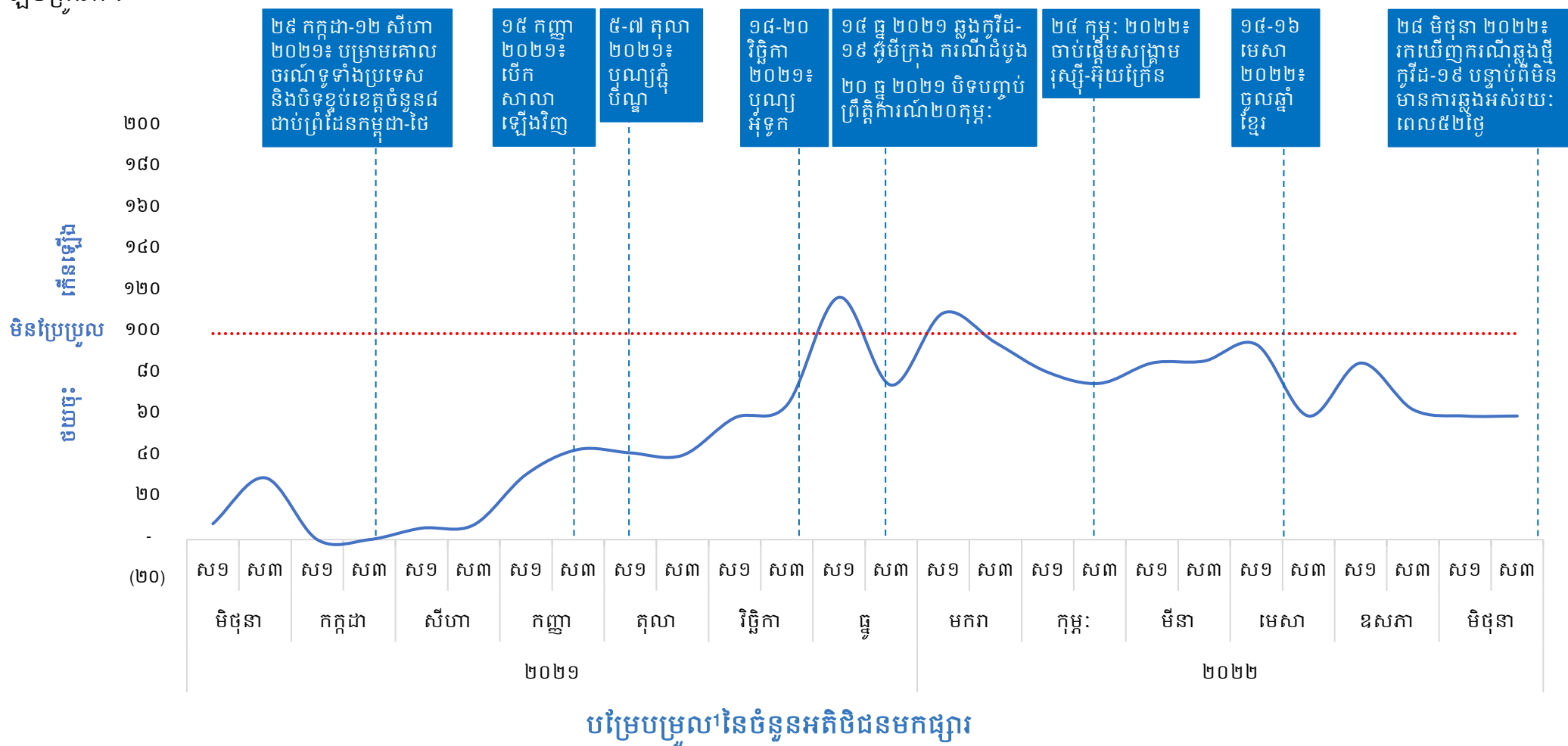


¹សមាសធាតុទាំងបួន ដូចជា ភាពចម្រុះនៃទំនិញ ភាពមានស្បៀង តម្លៃស្បៀង និងភាពធននៃខ្សែច្រវាក់ផ្គត់ផ្គង់នៅក្នុងសន្ទស្សន៍ដំណើរការផ្សារសង្ខេប គឺជាសន្ទស្សន៍ ដែលមានពីលេខ០ ដល់លេខ១០ ហើយតម្លៃកាន់តែខ្ពស់បង្ហាញថា ផ្សារមានដំណើរការកាន់តែល្អកំឡុងពេលតាមដាន។ សន្ទស្សន៍ដំណើរការផ្សារជារួមគឺជាការបញ្ចូលគ្នានៃសមាសធាតុទាំងបួន។ លម្អិតពីវិធីសាស្ត្ររបស់សន្ទស្សន៍ដំណើរការផ្សារ

ការទៅផ្សារ៖ ទិន្នាការអតិថិជន

ប្រធានផ្សារ និងអ្នកលក់តាមបណ្តាផ្សារទាំង៤៥ ដែលបានតាមដានតម្លៃនៅក្នុងប្រទេសកម្ពុជាត្រូវបានសម្ភាសន៍ស្តីពីភាពងាយស្រួលក្នុងការធ្វើដំណើរទៅផ្សារ និងចំនួនអតិថិជនទៅផ្សារនៅសប្តាហ៍ទី១ និងសប្តាហ៍ទី៣។

ចំនួនអតិថិជនទៅផ្សារនៅតែមានកម្រិតទាបក្នុងខែមិថុនា ឆ្នាំ២០២២ (ទាបបំផុតជាលើកទី២ក្នុងរយៈពេល៦ខែដំបូង ឆ្នាំ២០២២) ដែលអាចបណ្តាលមកពីតម្លៃស្បៀង និងការធ្វើដំណើរខ្ពស់ ក៏ដូចជាការរស់នៅតាមបែបគន្លងថ្មីបង្កឡើងដោយកូវីដ-១៩ ចំណែកគ្រួសារដែលមិនទៅផ្សារជារៀងរាល់ថ្ងៃ បានពឹងផ្អែកលើការទិញទំនិញតាមប្រព័ន្ធអេឡិចត្រូនិក។

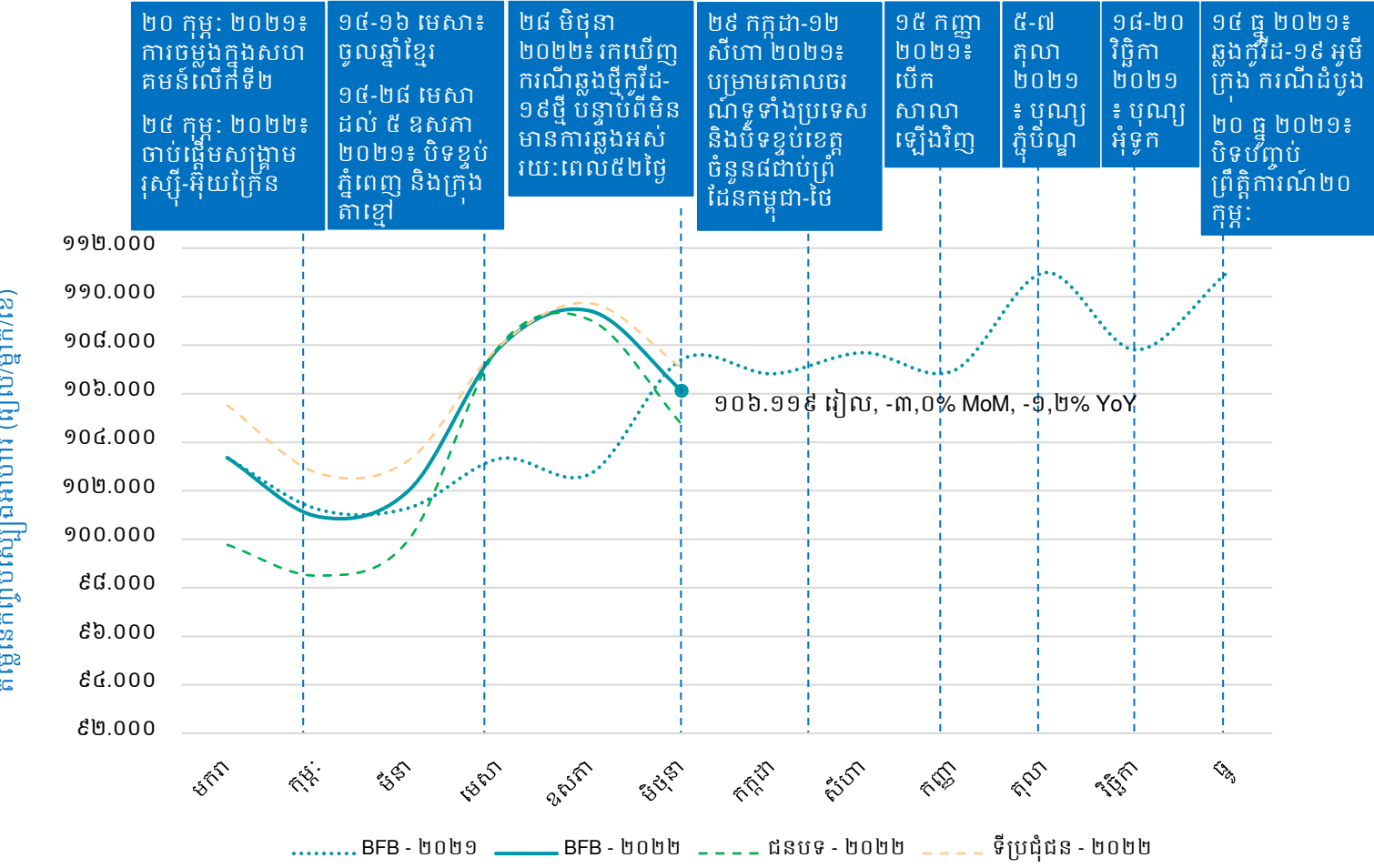


តម្លៃលេខបង្ហាញពីបម្រែបម្រួលនៃចំនួនអតិថិជនត្រូវបានគណនាដោយប្រើសន្ទស្សន៍កំណើន/តំហាយ (diffusion index) ដើម្បីតាមដានពីការប្រែប្រួលអតិថិជនមកផ្សារក្នុងសេរីពេលវេលា។

ថ្នាក់ជាតិ៖ តម្លៃនៃកញ្ចប់ស្បៀងអាហារមូលដ្ឋាន

តម្លៃនៃកញ្ចប់ស្បៀងអាហារមូលដ្ឋាន (BFB) ត្រូវបានគណនាដើម្បីជាជំនួយក្នុងការបកស្រាយផលប៉ះពាល់នៃការប្រែប្រួលតម្លៃស្បៀងប្រចាំខែលើតម្លៃម្ហូបអាហារប្រកបដោយអាហារូបត្ថម្ភដែលបានទទួលទាននៅកម្ពុជា។

តម្លៃកញ្ចប់ស្បៀងបង្ហាញនិទ្ទាការកើនឡើងខ្លាំងតាំងពីខែមីនា រហូតដល់ខែឧសភា ឆ្នាំ២០២២ ដែលឡើងខ្ពស់បំផុតក្នុងខែឧសភា ឆ្នាំ២០២២។ ទោះយ៉ាងណាក៏ដោយ តម្លៃបានថយចុះបន្តិចក្នុងខែមិថុនា ឆ្នាំ២០២២ (-៣,០% ធៀបនឹងខែមុន និង -១,២% ធៀបនឹងខែដដែលកាលពីឆ្នាំមុន) ដល់តម្លៃ ១០៦.១១៩ រៀល/ម្នាក់/ខែ ប្រហែល ២៥,៩ ដុល្លារ (២៥,៥ ដុល្លារ នៅជនបទ និង ២៦,១ ដុល្លារនៅទីប្រជុំជន)។ កម្រិតនៃការថយចុះនៅជនបទ (-៣,៩% ធៀបនឹងខែមុន) ខ្ពស់ជាងការថយចុះនៅទីប្រជុំជន (-២,៤% ធៀបនឹងខែមុន) បន្តិច។



កញ្ចប់ស្បៀងអាហារមូលដ្ឋាន (BFB) របបអាហារប្រចាំថ្ងៃសម្រាប់មនុស្សម្នាក់

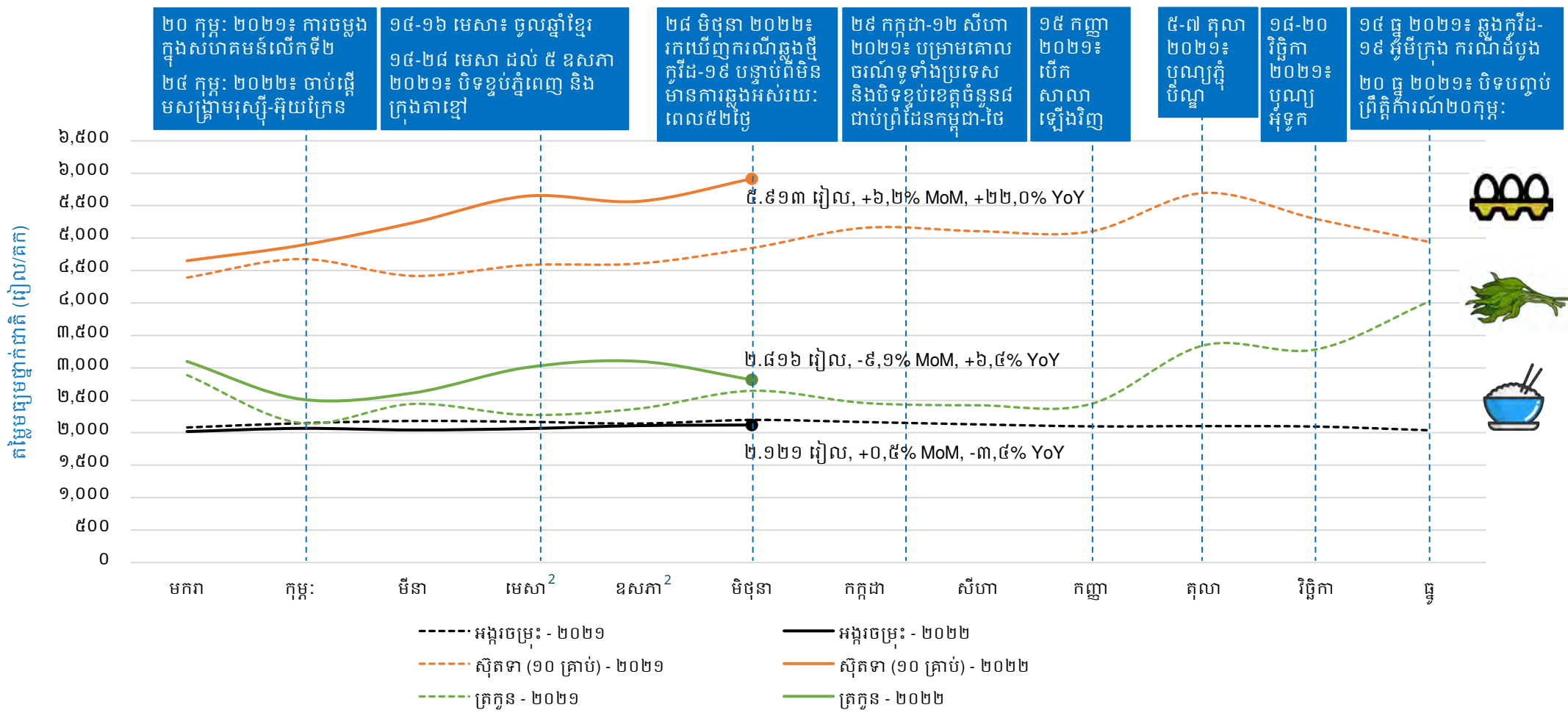


កញ្ចប់ស្បៀងអាហារមូលដ្ឋានមានបញ្ចូលនូវស្បៀងអាហារសំខាន់ៗ រួមមាន អង្ករចម្រុះ ត្រីធ្មក់ សាច់ជ្រូក ស៊ីតទា ប្រេងឆា ដំឡូងជ្វា និងត្រកូន ដែលផ្តល់ថាមពលអប្បបរមាចាំបាច់ចំនួន ១.៩៣៧ កាឡូរី សម្រាប់មនុស្សម្នាក់ក្នុងមួយថ្ងៃ។ កញ្ចប់ស្បៀងអាហារមូលដ្ឋានត្រូវបានវិភាគដោយផ្អែកលើកញ្ចប់ចំណាយអប្បបរមា (MEB) នៅប្រទេសកម្ពុជា របស់ WFP។ សូមមើលឧបសម្ព័ន្ធទី ៣ សម្រាប់ព័ត៌មានពីវិធីសាស្ត្រ។

ថ្នាក់ជាតិ៖ និន្នាការតម្លៃអង្ករ ស៊ុតទា និងត្រកូន

ក្នុងខែមិថុនា ឆ្នាំ២០២២ តម្លៃស៊ុតទាបានកើនឡើង ៦,២% ធៀបនឹងខែមុន ហើយ ២២,០% ធៀបនឹងខែដដែលកាលពីឆ្នាំមុន។ តម្លៃអង្ករចម្រុះកើនឡើង ០,៥% ធៀបនឹងខែមុន តែនៅទាបជាងខែដដែលកាលពីឆ្នាំមុន ៣,៤%។ តម្លៃត្រកូនធ្លាក់ចុះ ៩,១% ធៀបនឹងខែមុន តែនៅតែខ្ពស់ជាងខែដដែលកាលពីឆ្នាំមុន ៦,៤%។

សូមមើលឧបសម្ព័ន្ធទី១ និងទី២ សម្រាប់តម្លៃស្បៀងអាហារផ្សេងៗទៀត។

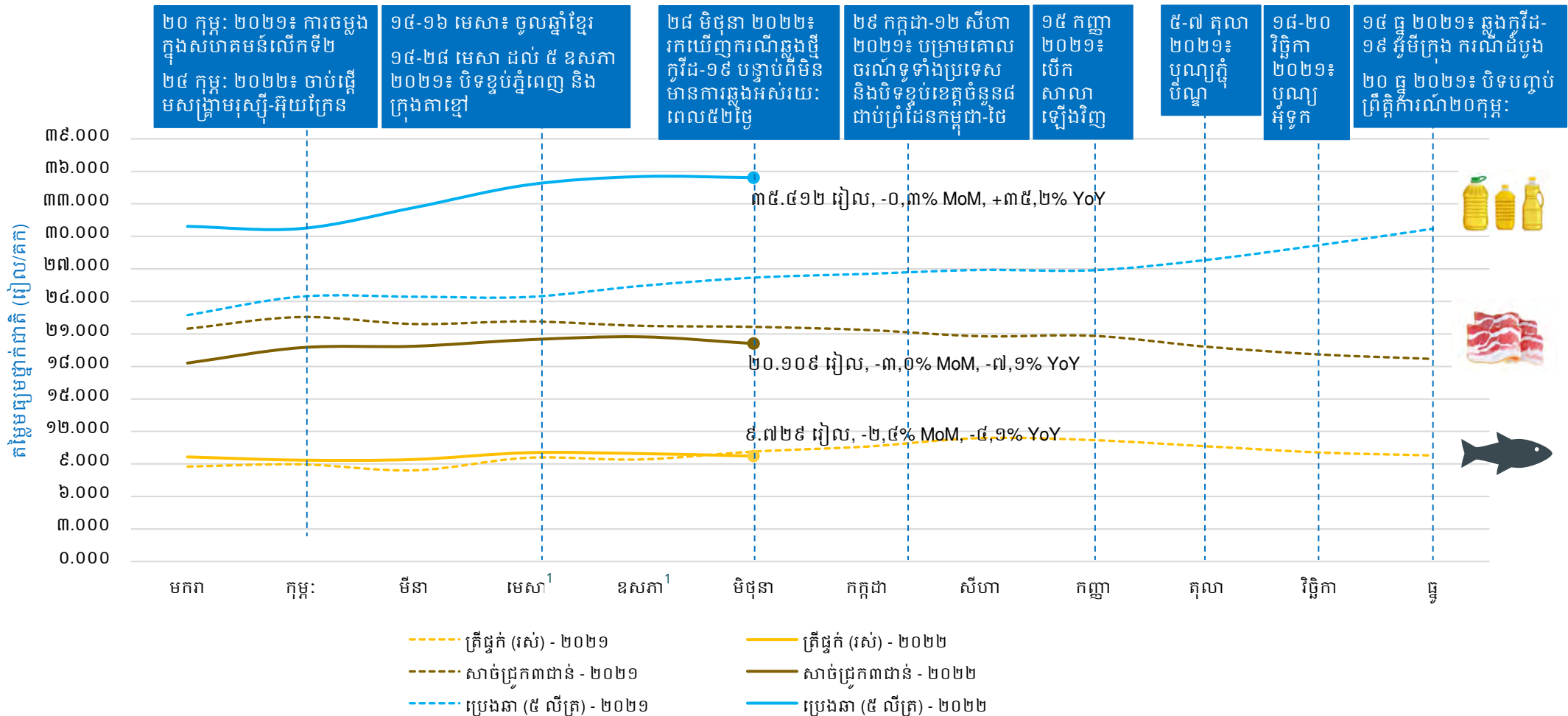


¹ ត្រកូនគឺបន្លែដែលត្រូវបានទទួលទានជាទូទៅនៅប្រទេសកម្ពុជា ហើយនិន្នាការតម្លៃរបស់វាមិនបង្ហាញពីការឡើងចុះតម្លៃបន្លែផ្សេងទៀតនៅក្នុងឧបសម្ព័ន្ធនោះទេ។
² ដោយសារផ្សារត្រូវបានផ្អាកដំណើរការក្នុងកំឡុងពេលបិទខ្ទប់ ចាប់ពីពាក់កណ្តាលខែមេសា ឆ្នាំ២០២១ ទិន្នន័យតម្លៃស្បៀងនៅសញ្ញាហ៊ីទី៣ ខែមេសា និងក្នុងខែឧសភា ឆ្នាំ២០២១ មិនអាចប្រមូលក្នុងផ្សារនៅរាជធានីភ្នំពេញ ខេត្តកណ្តាល និងខេត្តព្រះសីហនុ ។

ថ្នាក់ជាតិ៖ និន្នាការតម្លៃត្រីផ្ទក់ សាច់ជ្រូក និងប្រេងឆា

ក្នុងខែមិថុនា ឆ្នាំ២០២២ តម្លៃត្រីផ្ទក់ សាច់ជ្រូក និងប្រេងឆាបង្ហាញនិន្នាការថយចុះបន្តិច។ ខណៈតម្លៃប្រេងឆា ដែលភាគច្រើននាំចូលពីប្រទេសជិតខាង បានកើនឡើង ៣៥,២% ធៀបនឹងខែដដែលកាលពីឆ្នាំមុន តម្លៃត្រីផ្ទក់បានថយចុះ ៤,១% និងតម្លៃសាច់ជ្រូកបានថយចុះ ៧,១% ធៀបនឹងខែមិថុនា ឆ្នាំ២០២១។

សូមមើលឧបសម្ព័ន្ធទី១ និងទី២ សម្រាប់តម្លៃស្បៀងអាហារផ្សេងៗទៀត។



¹ដោយសារផ្សារត្រូវបានផ្អាកដំណើរការក្នុងកំឡុងពេលបិទខ្ទប់ ចាប់ពីពាក់កណ្តាលខែមេសា ឆ្នាំ២០២១ ទិន្នន័យតម្លៃស្បៀងនៅសប្តាហ៍ទី៣ ខែមេសា និងក្នុងខែឧសភា ឆ្នាំ២០២១ មិនអាចប្រមូលក្នុងផ្សារនៅរាជធានីភ្នំពេញ ខេត្តកណ្តាល និងខេត្តព្រះសីហនុ ។

ថ្នាក់ក្រោមជាតិ៖ ភាពខុសគ្នា និងបម្រែបម្រួលនៃតម្លៃនៅជនបទ និងទីប្រជុំជន

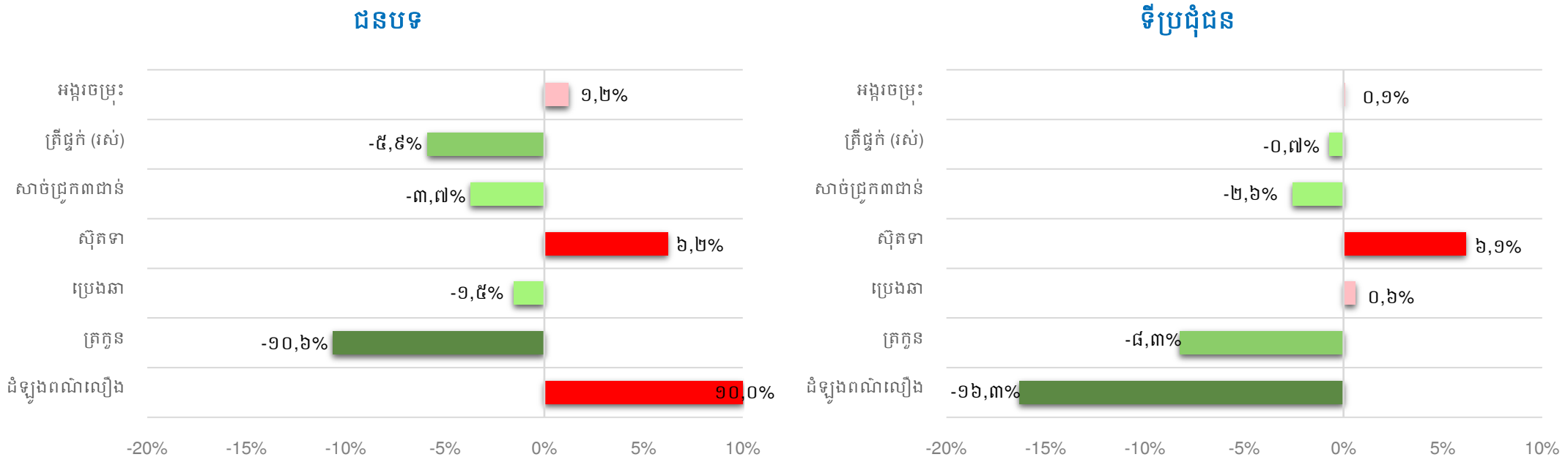
នៅខែមិថុនា ឆ្នាំ២០២២ តម្លៃមធ្យមលក់រាយអង្ករចម្រុះ ត្រីផ្ទុក និងស៊ុតទា មានតម្លៃទាបជាងនៅជនបទ។ តម្លៃលក់រាយសាច់ជ្រូក ប្រេងឆា ត្រកូន និងដំឡូងពណ៌លឿង មានតម្លៃទាបជាងនៅទីប្រជុំជន (តារាង១)។

ចន្លោះខែឧសភា និងខែមិថុនា ឆ្នាំ២០២២ តម្លៃមធ្យមលក់រាយអង្ករចម្រុះ សាច់ជ្រូក និងប្រេងឆាមានបម្រែបម្រួលតិចតួច (<៥,០%) នៅជនបទ និងទីប្រជុំជន។ តម្លៃស្បៀងអាហារសំខាន់ៗ លើកលែងប្រេងឆា និងដំឡូងពណ៌លឿងមានទិសដៅប្រែប្រួលដូចគ្នា ទាំងនៅទីប្រជុំជន និងជនបទ។ តម្លៃអង្ករចម្រុះ និងស៊ុតទាបានកើនឡើងទាំងនៅជនបទ និងទីប្រជុំជន ខណៈតម្លៃត្រីផ្ទុក សាច់ជ្រូក និងត្រកូនបានថយចុះបន្តិចនៅជនបទ និងនៅទីប្រជុំជន។ ប្រេងឆាមានតម្លៃថយចុះបន្តិចនៅជនបទ តែកើនឡើងនៅទីប្រជុំជន។ ផ្ទុយទៅវិញ តម្លៃដំឡូងពណ៌លឿងបានកើនឡើងគួរឲ្យកត់សម្គាល់នៅជនបទ តែបានថយចុះនៅទីប្រជុំជន។

តារាង១៖ តម្លៃលក់រាយ (រៀល) នៅជនបទ និងទីប្រជុំជន

	ទីប្រជុំជន	ជនបទ
អង្ករ (គក)	២.១២៣	២.១១៨
ត្រីផ្ទុក (វស់) (គក)	១០.០៩៧	៩.១១៧
សាច់ជ្រូក (គក)	២០.១០២	២០.១១៨
ស៊ុតទា (១០គ្រាប់)	៥.៩២៨	៥.៨៨៨
ប្រេងឆា (៥លីត្រ)	៣៥.៣៩២	៣៥.៤៤៤
ត្រកូន (គក)	២.៨១១	២.៨២
ដំឡូងពណ៌លឿង	២.១៦៨	២.៧៥០

បម្រែបម្រួលប្រចាំខែ (%) នៃតម្លៃលក់រាយស្បៀងអាហារសំខាន់ៗ ខែឧសភា ឆ្នាំ២០២២ និងខែមិថុនា ឆ្នាំ២០២២



សម្គាល់៖ ទិន្នន័យនេះទទួលបានពីផ្សារចំនួន៤៥។ សូមមើលផ្នែកវិធីសាស្ត្រសម្រាប់ព័ត៌មានលម្អិត។