



ប្រទេសកម្ពុជា

បច្ចុប្បន្នភាពទីផ្សារ

ខែមីនា ឆ្នាំ២០២២

ផ្ដោតលើ៖ ឥទ្ធិពលនៃកូវីដ-១៩ និងវិបត្តិអ៊ុយក្រែន លើតម្លៃស្បៀងអាហារ
កម្មវិធីស្បៀងអាហារពិភពលោកនៃអង្គការសហប្រជាជាតិ សហការជាមួយ
ការិយាល័យទីផ្សារកសិកម្មនៃក្រសួងកសិកម្ម រុក្ខាប្រមាញ់ និងនេសាទ



បុព្វកថា

ការរាតត្បាតនៃកូវីដ-១៩ បានវិវត្តយ៉ាងឆាប់រហ័សពាសពេញពិភពលោក ចាប់តាំងពីដើមឆ្នាំ២០២០មក និងបានជះឥទ្ធិពលលើសេដ្ឋកិច្ចពិភពលោកយ៉ាងខ្លាំង។ ជំនួញ និងការធ្វើដំណើរនានាត្រូវបានហាមឃាត់យ៉ាងតឹងរឹង ហើយប្រទេសជាច្រើនរាប់ទាំងប្រទេសកម្ពុជា និងប្រទេសដទៃទៀតនៅអាស៊ី បានអនុវត្តវិធានការបិទការចេញចូលប្រទេស ដើម្បីមិនឲ្យមានការរីករាលដាល។ ចាប់តាំងពីខែមេសា ដល់ខែធ្នូ ឆ្នាំ២០២១ កម្ពុជាបានបិទខ្ទប់ជាបន្តបន្ទាប់ ដើម្បីទប់ស្កាត់ការរាលដាលនៃព្រឹត្តិការណ៍សហគមន៍ខែកុម្ភៈ ឆ្នាំ២០២១។ ថ្មីៗនេះ ក្តីបារម្ភពីមេរោគបម្លែងថ្មីអ្វីមួយក្រុងកំពុងកើនឡើង។

លើសពីនេះទៀត ការរាំងស្ទះខ្សែសង្វាក់ផ្គត់ផ្គង់សកលជាមួយនឹងការកើនឡើងអតិផរណា និងបំណុលបានរំខានដល់ការដើមឡើងវិញនៃសេដ្ឋកិច្ចរបស់ប្រទេសជាច្រើន។ សង្គ្រាមរុស្ស៊ី-អ៊ុយក្រែន និងការបន្តដាក់ទណ្ឌកម្មលើរុស្ស៊ី ត្រូវបានគេរំពឹងថានឹងមានផលប៉ះពាល់យ៉ាងខ្លាំងលើទីផ្សារអាហារ និងថាមពលពិភពលោក ដោយសារប្រទេសទាំងពីរជាអ្នកនាំចេញគ្រាប់ធញ្ញជាតិសំខាន់ៗ (ជាពិសេសស្រូវសាលី និងបាឡេ) ដី (ដូចជាប៉ូតាស្យូម អាសូត ផូស្វ័រ)។ ប្រទេសរុស្ស៊ីគឺជាប្រទេសផលិត និងនាំចេញប្រេងឆៅ និងឧស្ម័នធម្មជាតិដ៏ធំរបស់ពិភពលោក។

ដើម្បីស្វែងយល់ពីឥទ្ធិពលនៃបញ្ហាទាំងនេះលើភាពមានស្បៀង និងលទ្ធភាពទទួលបានស្បៀងនៅតាមផ្សារនានាក្នុងប្រទេសកម្ពុជា កម្មវិធីស្បៀងអាហារពិភពលោក (WFP) តាមដានតម្លៃលក់ដុំ និងលក់រាយរបស់ស្បៀងអាហារសំខាន់ៗ (ឧបសម្ព័ន្ធទី១ និងទី២) នៅក្នុងផ្សារចំនួន៤៥ ទាំងទីប្រជុំជន និងជនបទទូទាំងប្រទេស (សូមមើលព័ត៌មានលម្អិតនៅផ្នែកវិធីសាស្ត្រ)។ ជាមធ្យម ប្រធានផ្សារ និងអាជីវករចំនួន ៣៤០ នាក់ ត្រូវបានសម្ភាសន៍ជារៀងរាល់ពីរសប្តាហ៍ តាមរយៈទូរស័ព្ទដែលអនុវត្តដោយក្រុមហ៊ុនចុះកិច្ចសន្យាជាមួយ WFP។ បន្ថែមទៅលើតម្លៃ ប្រធានផ្សារក៏ត្រូវបានសម្ភាសន៍ផងដែរ ដើម្បីវាយតម្លៃពីដំណើរការរបស់ទីផ្សារ ដែលរួមបញ្ចូលទាំងបញ្ហាផ្គត់ផ្គង់ស្បៀង និងតម្រូវការស្បៀង។ ព័ត៌មានផ្សេងទៀតក៏ត្រូវបានប្រើ ដើម្បីបកស្រាយលទ្ធផល និងស្វែងយល់ពីបរិបទកាន់តែទូលំទូលាយ។ ការធ្វើបច្ចុប្បន្នភាពនេះ គឺផ្អែកលើទិន្នន័យ ដែលបានប្រមូលនៅក្នុងសប្តាហ៍ទី១ និងសប្តាហ៍ទី៣ នៃខែ។ តម្លៃជាក់ស្តែងត្រូវបានបង្ហាញក្នុងរបាយការណ៍នេះ។ ប្រព័ន្ធតាមដាននេះគឺផ្អែកលើកិច្ចសហការក្នុងរយៈពេលវែងរវាង WFP និងការិយាល័យទីផ្សារកសិកម្ម (AMO) នៃនាយកដ្ឋានផែនការនិងស្ថិតិរបស់ក្រសួងកសិកម្ម រុក្ខាប្រមាញ់ និងនេសាទ (MAFF)។

មាតិកា

- 1. របកគំហើញសំខាន់ៗ 3
- 2. លទ្ធផល
 - ការដំណើរការរបស់ផ្សារ៖ ទិដ្ឋភាពទូទៅ 4
 - ការទៅផ្សារ៖ និន្នាការអតិថិជន 5
 - ថ្នាក់ជាតិ៖ តម្លៃនៃកញ្ចប់ស្បៀងអាហារ 6
 - ថ្នាក់ជាតិ៖ និន្នាការតម្លៃអង្ករចម្រុះ ស៊ុតទា និងត្រកូន 7
 - ថ្នាក់ជាតិ៖ និន្នាការតម្លៃត្រីផ្ទុក សាច់ជ្រូក និងប្រេងឆៅ 8
 - ថ្នាក់ក្រោមជាតិ៖ ភាពខុសគ្នា និងបម្រែបម្រួលនៃតម្លៃនៅជនបទ និងទីប្រជុំជន 9
 - ថ្នាក់ក្រោមជាតិ៖ បម្រែបម្រួលតម្លៃអង្ករចម្រុះ និងស៊ុតទា 10
 - ថ្នាក់ក្រោមជាតិ៖ បម្រែបម្រួលតម្លៃត្រីផ្ទុក និងប្រេងឆៅ 11
- 3. បរិបទ
 - ពាណិជ្ជកម្ម និងផលិតកម្មក្នុងស្រុក 12
 - ការឆ្លើយតបផ្នែកនយោបាយ 13
- 4. វិធីសាស្ត្រ និងទីតាំងផ្សារ 14
- 5. ឧបសម្ព័ន្ធទី១
 - បម្រែបម្រួលថ្លៃលក់រាយ 15
- 6. ឧបសម្ព័ន្ធទី២
 - បម្រែបម្រួលថ្លៃលក់ដុំ 16
- 7. ឧបសម្ព័ន្ធទី៣
 - តម្លៃនៃកញ្ចប់ស្បៀងអាហារ 17
- 8. ឧបសម្ព័ន្ធទី៤
 - របាយប្រជាជន ផ្ទៃដីដាំដុះដំណាំស្រូវ និងប្រតិទិនរដូវកាល 18

របកគំហើញសំខាន់ៗ



កូវីដ-១៩ និងកត្តាបរិស្ថាន
ដែលមានឥទ្ធិពលលើតម្លៃ

ចាប់តាំងពីរបកគំហើញមានឆ្លង១ករណីនៅថ្ងៃទី២៧ ខែមករា ឆ្នាំ២០២០ នៅកម្ពុជាមានចំនួនអ្នកឆ្លងកូវីដ-១៩ សរុបទាំងអស់ ១៣៥.៦៨២ នាក់ និងមានករណីស្លាប់ចំនួន ៣.០៥៤ នាក់ នៅទូទាំងប្រទេស (ក្រសួងសុខាភិបាល ថ្ងៃទី៣១ ខែមីនា ឆ្នាំ២០២២)។ ការចាក់វ៉ាក់សាំងកូវីដ-១៩មានកម្រិតខ្ពស់គឺ ៩១,៥២% នៃប្រជាជនសរុប (MOH ខែមីនា ឆ្នាំ២០២២)។

ការរាតត្បាតជំងឺកូវីដ-១៩ បន្តប៉ះពាល់ដល់សកម្មភាពសេដ្ឋកិច្ចទូទាំងសកលលោក។ ផ្អែកតាមទស្សនវិស័យអភិវឌ្ឍន៍អាស៊ី (ADO) ចេញផ្សាយនៅដើមខែមេសា ឆ្នាំ២០២២ បង្ហាញថា៖

- អត្រាអតិផរណា៖ ២,៩% ឆ្នាំ២០២១ និងព្យាករ ៤,៧% ឆ្នាំ២០២២
- GDP៖ +៣,០% ឆ្នាំ២០២១ និងព្យាករ +៥,៣% ឆ្នាំ២០២២

ការកើនឡើងតម្លៃប្រេងសកលបានធ្វើឲ្យតម្លៃលក់រាយប្រេងនៅកម្ពុជាមានការកើនឡើង។ ក្នុងខែមីនា ឆ្នាំ២០២២ ប្រេងសាំង (ធម្មតា) បានកើនឡើង ១០,០% បើធៀបនឹងខែមុន និង ៣៦,០% បើធៀបនឹងឆ្នាំមុន (ក្រសួងពាណិជ្ជកម្ម ខែមី ឆ្នាំ២០២២)។

ជាលទ្ធផលនៃវិបត្តិនៅអ៊ុយក្រែន សន្ទស្សន៍តម្លៃស្បៀងអាហាររបស់ FAO បានកើនឡើងខ្ពស់បំផុតក្នុងខែមីនា ឆ្នាំ២០២២ ដោយសារតែការកើនឡើងនៃតម្លៃធាតុជាតិ និងប្រេង (+១៩% ធៀបខែមុន +៣៤% ធៀបឆ្នាំមុន)



វិភាគនិន្នាការតម្លៃស្បៀងថ្នាក់ជាតិ
(មករា ២០២១ - មីនា ២០២២)

ក្នុងខែមីនា ឆ្នាំ២០២២ តម្លៃកញ្ចប់ស្បៀងអាហារនៅប្រទេសកម្ពុជាបានកើនឡើងដល់ ១០២,០១៧ រៀល/ម្នាក់/ខែ តម្លៃស្មើ ២៤,៩៤ ដុល្លារ (+១,១% ធៀបនឹងខែមុន +០,៧% ធៀបនឹងឆ្នាំមុន)។ ខណៈដែលការកើនឡើងនេះស្របគ្នានឹងនិន្នាការសកល តែទំហំនៃការកើនឡើងគឺទាប (ខ្លាំង) នៅកម្ពុជា ដោយសារការពឹងផ្អែកតិចតួចលើការនាំចូលស្បៀងជាធាតុជាតិ និងមើម (២% នៃធាតុជាតិ)។

ទោះជាយ៉ាងណា តម្លៃស្បៀងមួយចំនួនបង្ហាញពីនិន្នាការកើនឡើងបង្អួចក្នុងរយៈពេលវែង រួមមានប្រេងឆា (៣៣,០% ធៀបនឹងឆ្នាំមុន) ដែលភាគច្រើននាំចូលពីប្រទេសថៃ និងអាមេរិក ក៏ដូចជាស៊ុតទា (១៨,៥% ធៀបឆ្នាំមុន)។

បម្រែបម្រួលតម្លៃស្បៀងអាហារសំខាន់ៗក្នុងខែមីនា ឆ្នាំ២០២២៖

- តម្លៃអង្ករចម្រុះ៖ -១,២% ធៀបខែមុន និង -៦,៣% ធៀបឆ្នាំមុន
- តម្លៃគ្រូកូន៖ +៣,៧% ធៀបខែមុន និង +៦,៩% ធៀបឆ្នាំមុន
- តម្លៃស៊ុតទា៖ +៧,១% ធៀបខែមុន និង +១៨,៥% ធៀបឆ្នាំមុន
- តម្លៃត្រីផ្ទុក៖ +០,៧% ធៀបខែមុន និង +១១,៨% ធៀបឆ្នាំមុន
- តម្លៃសាច់ជ្រូក៖ +០,៧% ធៀបខែមុន តែ -៩,៥% ធៀបឆ្នាំមុន
- តម្លៃប្រេងឆា៖ +៦,៣% ធៀបខែមុន និង +៣៣,៦% ធៀបឆ្នាំមុន



បម្រែបម្រួលតម្លៃស្បៀងប្រចាំខែ
ថ្នាក់ក្រោមជាតិ (មីនា ២០២២)

ក្នុងខែមីនា ឆ្នាំ២០២២ តម្លៃមធ្យមលក់រាយស្បៀងអាហារសំខាន់ៗទាំង៦ ដែលបានតាមដាន នៅជនបទទាបជាងនៅទីប្រជុំជន (លើកលែងប្រេងឆា)។

ទិន្នាការបម្រែបម្រួលតម្លៃស្បៀងអាហារនៅក្នុងរយៈពេល១ខែ សម្រាប់ស្បៀងអាហារសំខាន់ៗ មានទិសដៅដូចគ្នារវាងផ្សារនៅជនបទ និងនៅទីប្រជុំជនលើកលែងតែសាច់ជ្រូក និងត្រីផ្ទុក ដែលបានកើនឡើងនៅជនបទ តែបានថយចុះនៅទីប្រជុំជន។

ស្បៀងអាហារសំខាន់ៗមួយចំនួន ដូចជា៖ អង្ករចម្រុះ ត្រីផ្ទុក ស៊ុតទា និងប្រេងឆា ក្នុងខេត្តបន្ទាយមានជ័យ ខេត្តព្រៃវែង ខេត្តកំពង់ធំ ខេត្តស្វាយរៀង ខេត្តកោះកុង និងខេត្តរតនគិរី មានតម្លៃខ្ពស់ជាងគេបំផុត។

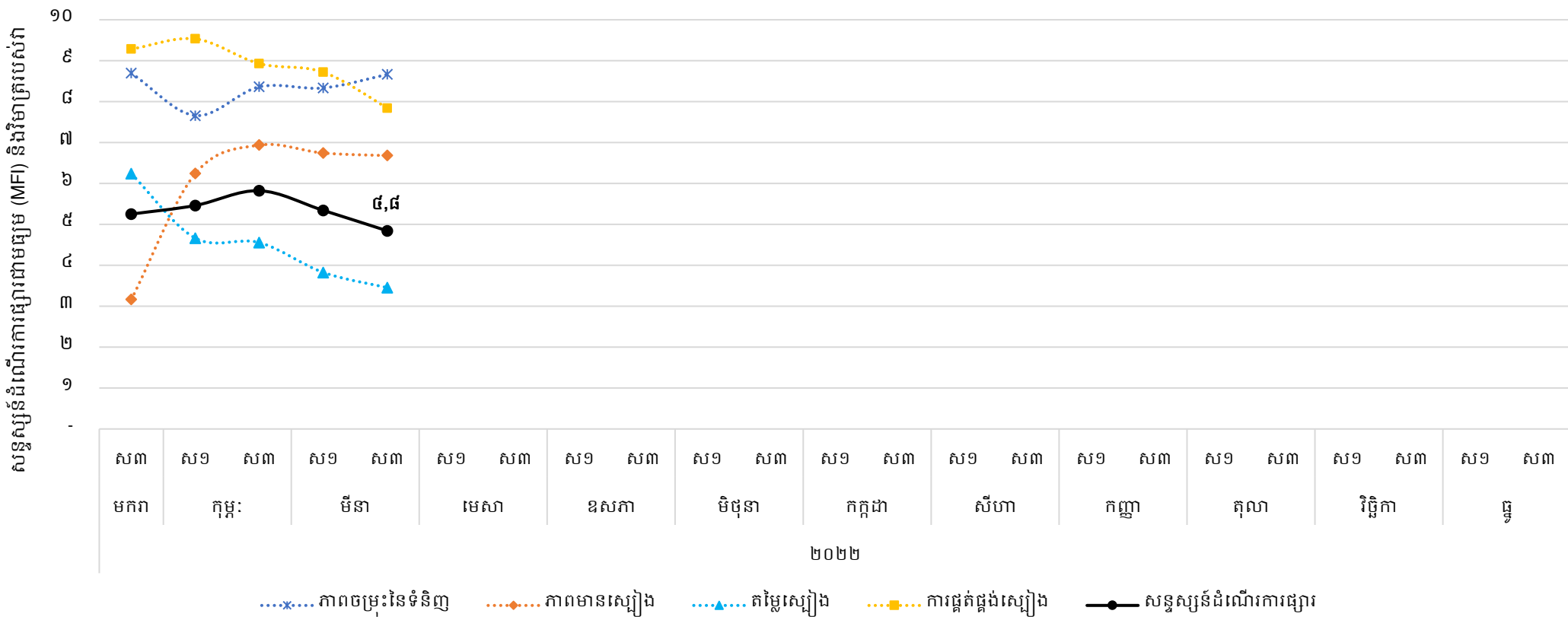
សន្និដ្ឋាន៖

ក្នុងខែមីនា ឆ្នាំ២០២២ ផ្សារដែលបានតាមដានមានដំណើរការមិនសូវល្អ ដោយសារតែ (១) ការយល់ឃើញថាអស្ថិរភាពតម្លៃ និងភាពមិនអាចទាយទុកជាមុនមានការកើនឡើង និង (២) ការថយចុះភាពធននៃច្រវាក់ផ្គត់ផ្គង់។ បើទោះបីជាចំនួនអតិថិជនមកផ្សារប្រសើរឡើងវិញបន្តិច ដែលទំនងជាទាក់ទងនឹងការថយចុះនូវចំនួនអ្នកឆ្លងមេរោគកូវីដ-១៩ បម្រែបម្រួលថ្មីអ្វីក្រែង ប៉ុន្តែនៅតែមានកម្រិតទាបជាងមុនពេលមានការរាតត្បាតជំងឺ។ ក្នុងខែមីនា ឆ្នាំ២០២២ តម្លៃកញ្ចប់ស្បៀងអាហារបានកើនឡើងបន្តិច (១,១% បើធៀបនឹងខែមុន) ដោយសារតែការកើនឡើងតម្លៃមធ្យមលក់រាយស្បៀងអាហារសំខាន់ៗក្នុងកញ្ចប់ស្បៀងភាគច្រើន (លើកលែងអង្ករ)។ ក្នុងប៉ុន្មានខែខាងមុខនេះ តម្លៃស្បៀងអាហារត្រូវបានគេរំពឹងថានឹងកើនឡើងបន្ថែមទៀត ដោយសារតែផលប៉ះពាល់រួមគ្នានៃការកើនឡើងតម្លៃប្រេង វិបត្តិអ៊ុយក្រែនដែលកំពុងកើតឡើង និងផលប៉ះពាល់របស់វាទៅលើការនាំចេញស្បៀង និងតម្លៃស្បៀងសកលលោក ក៏ដូចជាតម្រូវការខ្ពស់ក្នុងអំឡុងពេលបុណ្យចូលឆ្នាំខ្មែរ។

ការដំណើរការរបស់ផ្សារ៖ ទិដ្ឋភាពទូទៅ

សន្ទស្សន៍ដំណើរការផ្សារ (MFI)¹ វាស់វែងពីដំណើរការរបស់ផ្សារដែលបានតាមដាន ដោយផ្អែកលើសមាសធាតុសំខាន់ៗ៖ ភាពចម្រុះនៃទំនិញចាំបាច់ ភាពអាចរកបានជាក់ស្តែងនៃទំនិញក្នុងបរិមាណគ្រប់គ្រាន់ តម្លៃដែលអាចព្យាករបាន និងមានស្ថិរភាព និងភាពធននៃខ្សែច្រវាក់ផ្គត់ផ្គង់។ ពិន្ទុ MFI នៅចន្លោះពី០ ដល់១០ ដែលពិន្ទុកាន់តែខ្ពស់បង្ហាញពីដំណើរការកាន់តែល្អ។

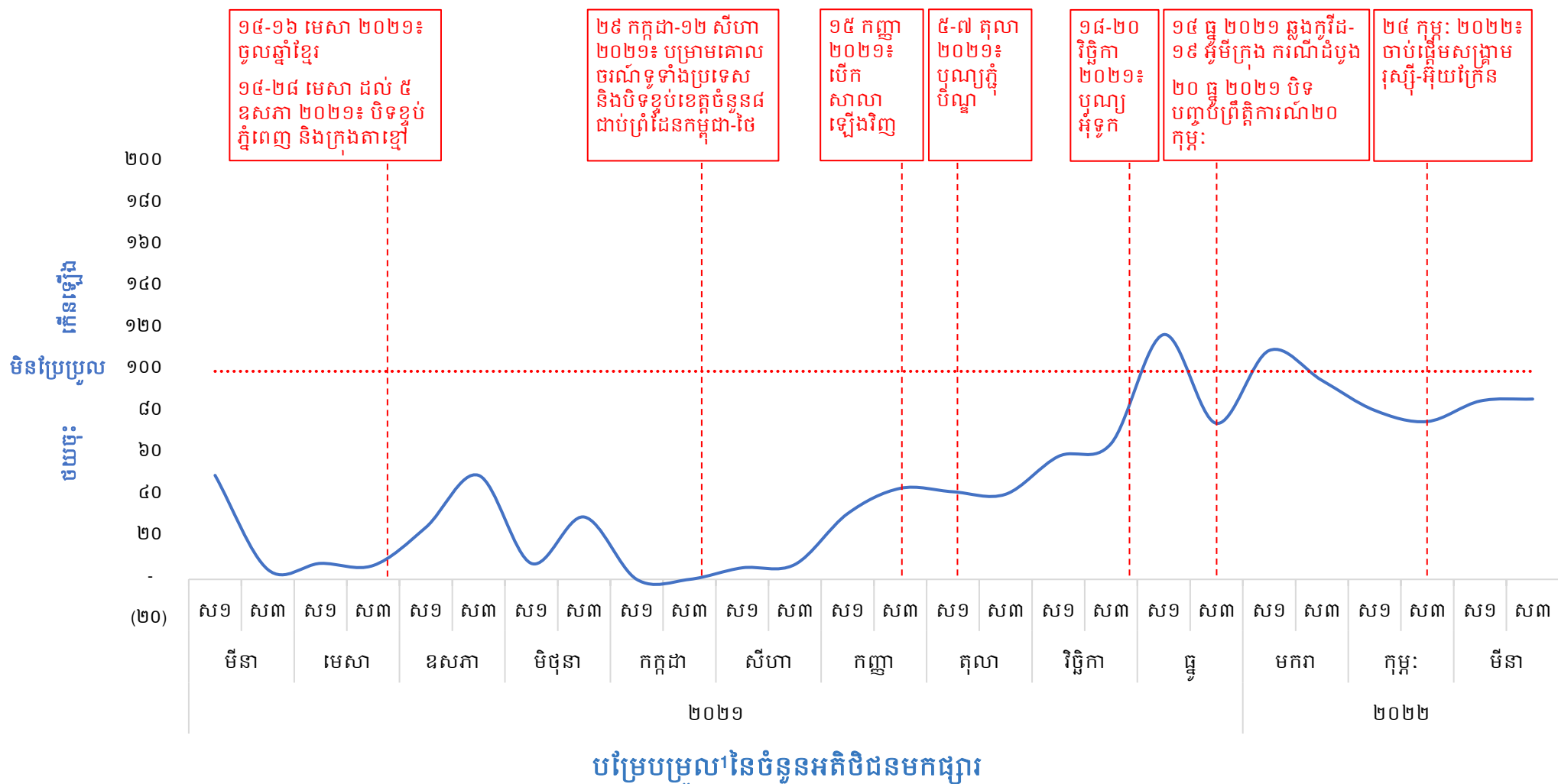
ក្នុងសប្តាហ៍ទី៣ នៃខែមីនា ឆ្នាំ២០២២ សន្ទស្សន៍ជាមធ្យមថ្នាក់ជាតិនៃ MFI គឺ ៤,៨ បង្ហាញថាផ្សារដែលបានតាមដានមានដំណើរការមិនសូវល្អ បើធៀបនឹងខែមុន។ ខណៈដែលផ្សារនានាបង្ហាញភាពចម្រុះនៃទំនិញចាំបាច់ និងភាពមានស្បៀងគ្រប់គ្រាន់ពិន្ទុខ្ពស់ និងមានស្ថេរភាពក្នុងខែមីនា ឆ្នាំ២០២២ តែភាពធននៃខ្សែច្រវាក់ផ្គត់ផ្គង់ និងតម្លៃដែលអាចព្យាករបាននិងមានស្ថិរភាព មានពិន្ទុទាបគួរឲ្យកត់សម្គាល់តាំងពីដើមឆ្នាំមក។ មានប្រធានផ្សារ/អ្នកលក់ចំនួន ២១,០% បានរាយការណ៍ពីការកើនឡើងនៃតម្លៃស្បៀង (ធៀបនឹង ៤,០% ប៉ុណ្ណោះកាលពីខែមុន)។ លើសពីនេះទៀត មានប្រធានផ្សារ/អ្នកលក់ចំនួន ១,០% បានរាយការណ៍ពីការដាច់ការផ្គត់ផ្គង់ស៊ុតទា ក្នុងខែមីនា ឆ្នាំ២០២២ ដែលជាលើកទី១ដែលបានកត់ត្រា។



¹សមាសធាតុទាំងបួន ដូចជា ភាពចម្រុះនៃទំនិញ ភាពមានស្បៀង តម្លៃស្បៀង និងភាពធននៃខ្សែច្រវាក់ផ្គត់ផ្គង់នៅក្នុងសន្ទស្សន៍ដំណើរការផ្សារសង្ខេប គឺជាសន្ទស្សន៍ ដែលមានពីលេខ០ ដល់លេខ១០ ហើយតម្លៃកាន់តែខ្ពស់បង្ហាញថា ផ្សារមានដំណើរការកាន់តែល្អកំឡុងពេលតាមដាន។ សន្ទស្សន៍ដំណើរការផ្សារជារួមគឺជាការបញ្ចូលគ្នានៃសមាសធាតុទាំងបួន។ លម្អិតពីវិធីសាស្ត្ររបស់សន្ទស្សន៍ដំណើរការផ្សារ

ការទៅផ្សារ៖ ទិន្នាការអតិថិជន

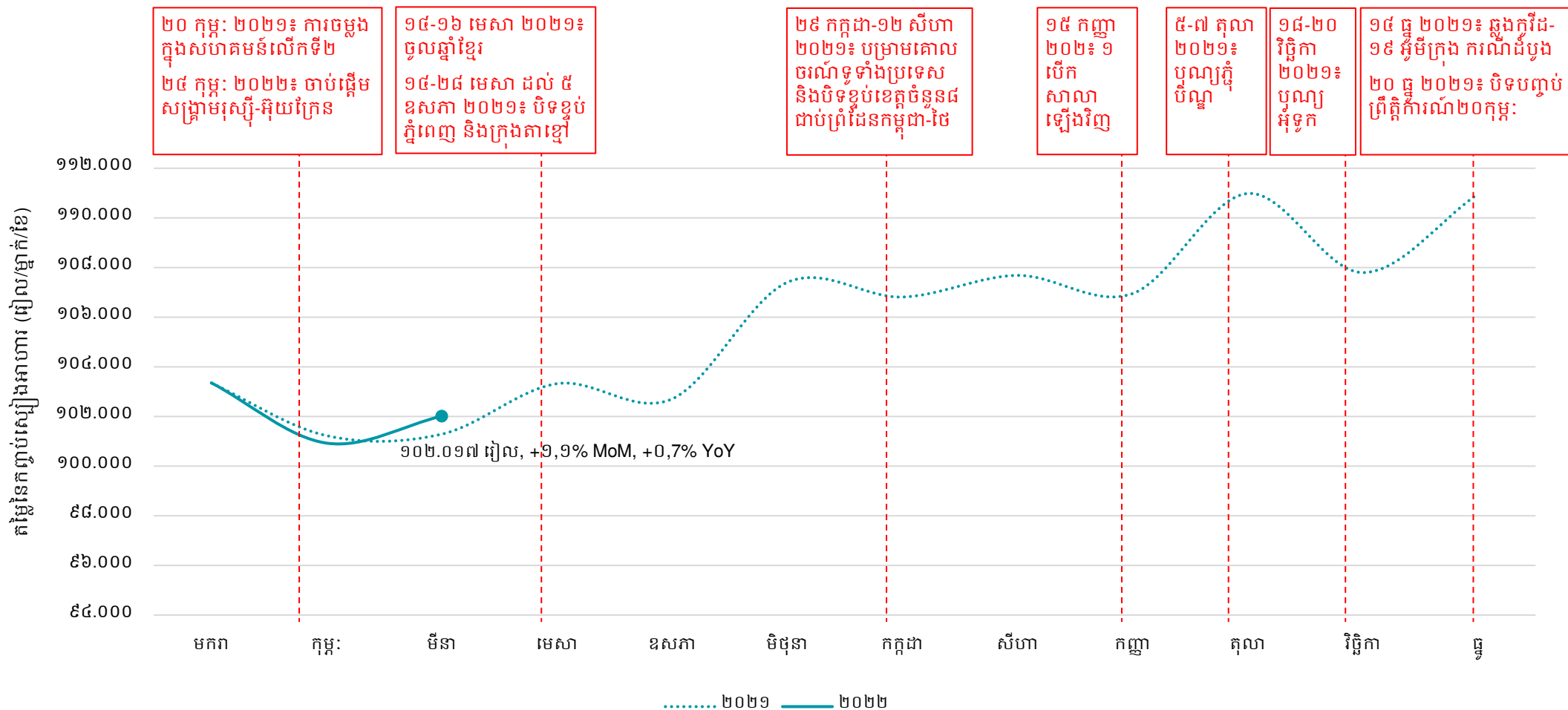
ប្រធានផ្សារ និងអ្នកលក់តាមបណ្តាផ្សារទាំង៤៥ ដែលបានតាមដានតម្លៃនៅក្នុងប្រទេសកម្ពុជាត្រូវបានសម្ភាសន៍ស្តីពីភាពចម្រុះនៃទំនិញ ភាពមានស្បៀង និងការផ្គត់ផ្គង់ស្បៀងអាហារនៅលើទីផ្សារ ភាពងាយស្រួលក្នុងការធ្វើដំណើរទៅផ្សារ និងចំនួនអតិថិជនទៅផ្សារនៅសប្តាហ៍ទី១ និងសប្តាហ៍ទី៣។ ចំនួនអតិថិជនទៅផ្សារមានភាពល្អប្រសើរបន្តិចក្នុងខែមីនា ឆ្នាំ២០២២ ប៉ុន្តែនៅតែមានចំនួនតិចជាងមុនពេលរាតត្បាតជំងឺ។



១ តម្លៃលេខបង្ហាញពីបម្រែបម្រួលនៃចំនួនអតិថិជនត្រូវបានគណនាដោយប្រើសន្ទស្សន៍កំណើន/តំបាញ (diffusion index) ដើម្បីតាមដានពីការប្រែប្រួលអតិថិជនមកផ្សារក្នុងសេរីពេលវេលា។

ថ្នាក់ជាតិ៖ តម្លៃនៃកញ្ចប់ស្បៀងអាហារ

តម្លៃនៃកញ្ចប់ស្បៀងអាហារ^១ ត្រូវបានគណនាដើម្បីជាជំនួយក្នុងការបកស្រាយពីផលប៉ះពាល់នៃការប្រែប្រួលតម្លៃស្បៀងប្រចាំខែទៅលើតម្លៃម្ហូបអាហារប្រកបដោយអាហារូបត្ថម្ភដែលបានទទួលទាននៅកម្ពុជា។ តម្លៃនៃកញ្ចប់ស្បៀងអាហារជាមធ្យមមាននិរន្តរភាពកើនឡើងក្នុងឆ្នាំ២០២១ ដោយតម្លៃបានហាក់ឡើង២ដង - ក្នុងខែតុលា និងខែធ្នូ ឆ្នាំ២០២១ ដល់តម្លៃប្រមាណ ១១០.៩០០ រៀល/ម្នាក់/ខែ មុនពេលដែលវាធ្លាក់ចុះក្នុងខែមករា និងខែកុម្ភៈ ឆ្នាំ២០២២។ ក្នុងខែមីនា ឆ្នាំ២០២២ តម្លៃមធ្យមនៃកញ្ចប់ស្បៀងអាហារគឺ ១០២.០១៧ រៀល/ម្នាក់/ខែ ប្រហែល ២៤,៩ ដុល្លារ (២៤,៤ ដុល្លារ នៅជនបទ និង ២៥,២ ដុល្លារ នៅទីប្រជុំជន) ដោយខ្ពស់ជាងខែមុខ ១,១% និងខ្ពស់ជាងខែដដែលកាលពីឆ្នាំមុន ០,៧%។ សូមមើលឧបសម្ព័ន្ធទី៣ ស្តីពីវិធីសាស្ត្រ។

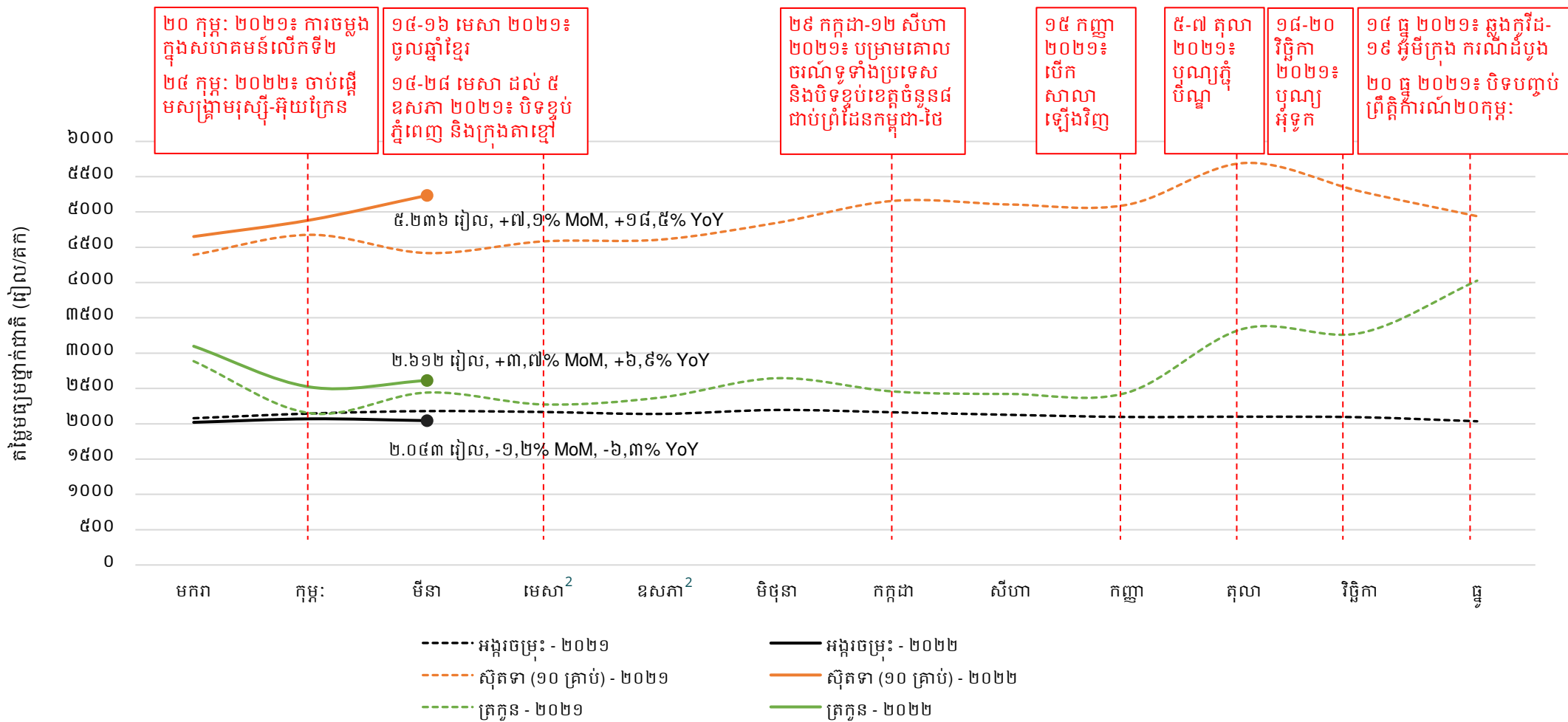


^១ កញ្ចប់ស្បៀងអាហារមានបញ្ចូលនូវស្បៀងអាហារសំខាន់ៗ រួមមាន អង្ករចម្រុះ ត្រីជ្រូក សាច់ជ្រូក ស៊ិតទា ប្រេងឆា ដំឡូងជា និងត្រកួន ដែលផ្តល់ថាមពលអប្បបរមាចាំបាច់ចំនួន ១.៩៣៧ កាឡូរី សម្រាប់មនុស្សម្នាក់ក្នុងមួយថ្ងៃ។ តម្រូវការថាមពលអប្បបរមាត្រូវបានដកស្រង់ចេញពីការសិក្សាពីកញ្ចប់ចំណាយអប្បបរមា (MEB) នៅប្រទេសកម្ពុជា។ សូមមើលឧបសម្ព័ន្ធទី៣ សម្រាប់ព័ត៌មានវិធីសាស្ត្រ។

ថ្នាក់ជាតិ៖ និន្នាការតម្លៃអង្ករ ស៊ុតទា និងត្រកូន

ជារួម តម្លៃមធ្យមលក់រាយថ្នាក់ជាតិស្បៀងអាហារ ដែលបានទទួលទានជាទូទៅចំនួន៣ ប្រភេទ (អង្ករចម្រុះ ស៊ុតទា ត្រកូន^១) មាននិន្នាការខុសគ្នាក្នុងឆ្នាំ២០២១៖ ខណៈតម្លៃអង្ករចម្រុះភាគច្រើនមានស្ថេរភាព តម្លៃស៊ុតទា និងត្រកូនមានការប្រែប្រួលខ្លះៗនៅត្រីមាសចុងក្រោយឆ្នាំ២០២១ មុនពេលថយចុះវិញនៅដើមឆ្នាំ២០២២។

ក្នុងខែមីនា ឆ្នាំ២០២២ តម្លៃស៊ុតទាបានកើនឡើងបង្អួច ហើយតម្លៃត្រកូនបានកើនឡើងតិចតួច ខណៈតម្លៃអង្ករបានធ្លាក់ចុះបន្តិចបើធៀបនឹងខែមុន។ តម្លៃស៊ុតទាបច្ចុប្បន្នខ្ពស់ជាងឆ្នាំមុន ១៨,៥%។ សូមមើលឧបសម្ព័ន្ធទី១ និងទី២ សម្រាប់តម្លៃស្បៀងអាហារផ្សេងៗទៀត។

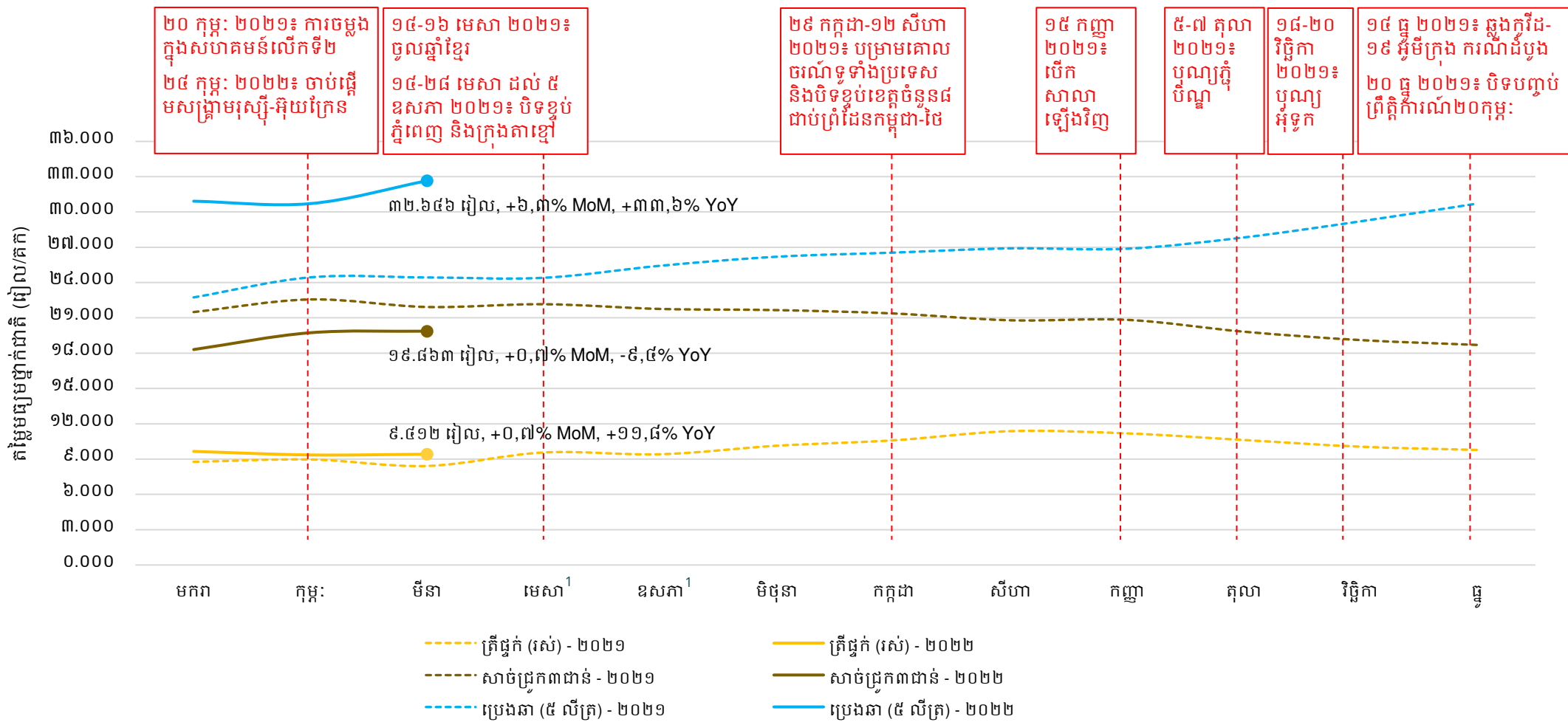


^១ ត្រកូនគឺបន្លែដែលត្រូវបានទទួលទានជាទូទៅនៅប្រទេសកម្ពុជា ហើយនិន្នាការតម្លៃរបស់វាមិនបង្ហាញពីការឡើងចុះតម្លៃបន្លែផ្សេងទៀតនៅក្នុងឧបសម្ព័ន្ធនោះទេ។
^២ ដោយសារផ្សារត្រូវបានផ្អាកដំណើរការក្នុងកំឡុងពេលបិទខ្ទប់ ចាប់ពីពាក់កណ្តាលខែមេសា ឆ្នាំ២០២១ ទិន្នន័យតម្លៃស្បៀងនៅសប្តាហ៍ទី៣ ខែមេសា និងក្នុងខែឧសភា ឆ្នាំ២០២១ មិនអាចប្រមូលក្នុងផ្សារនៅរាជធានីភ្នំពេញ ខេត្តកណ្តាល និងខេត្តព្រះសីហនុ ។

ថ្នាក់ជាតិ៖ និន្នាការតម្លៃត្រីដូក់ សាច់ជ្រូក និងប្រេងឆា

ជារួម តម្លៃមធ្យមលក់រាយថ្នាក់ជាតិស្បៀងអាហារ ដែលបានទទួលទានជាទូទៅចំនួន៣ ប្រភេទទៀតបង្ហាញនិន្នាការចម្រុះក្នុងឆ្នាំ២០២១៖ ខណៈតម្លៃសាច់ជ្រូក និងត្រីដូក់ មានការប្រែប្រួលបង្ហាញពីឥទ្ធិពលនៃការកើនឡើងថ្លៃ តម្លៃប្រេងឆាមាននិន្នាការកើនឡើងថេរ ដែលបន្តដល់ដើមឆ្នាំ២០២២។

ក្នុងខែមីនា ឆ្នាំ២០២២ តម្លៃសាច់ជ្រូក និងត្រីដូក់ បានកើនឡើងតិចតួចធៀបនឹងខែមុន ខណៈតម្លៃប្រេងឆាបានកើនឡើងខ្លាំង ៦,៣% ធៀបខែមុន ហើយ ៣៣,៦% ខ្ពស់ជាង ខែដដែលកាលពីឆ្នាំមុន។



២០ កុម្ភៈ ២០២១៖ ការចម្លងក្នុងសហគមន៍លើកទី២
២៤ កុម្ភៈ ២០២២៖ ចាប់ផ្តើមសង្គ្រាមរុស្ស៊ី-អ៊ុយក្រែន

១៤-១៦ មេសា ២០២១៖ ចូលឆ្នាំខ្មែរ
១៤-២៨ មេសា ដល់ ៥ ឧសភា ២០២១៖ បិទខ្ទប់ភ្នំពេញ និងក្រុងតាខ្មៅ

២៩ កក្កដា-១២ សីហា ២០២១៖ បម្រាមគោលចរណ៍ទូទាំងប្រទេស និងបិទខ្ទប់ខេត្តចំនួន៨ ជាប់ព្រំដែនកម្ពុជា-ថៃ

១៥ កញ្ញា ២០២១៖ បើកសាលាឡើងវិញ

៥-៧ តុលា ២០២១៖ បូណ្យភ្នំបំណុល

១៨-២០ វិច្ឆិកា ២០២១៖ បូណ្យអុំទូក

១៤ ធ្នូ ២០២១៖ ឆ្លងកូវីដ-១៩ អ៊ុំមីក្រុង ករណីដំបូង
២០ ធ្នូ ២០២១៖ បិទបញ្ចប់ព្រឹត្តិការណ៍២០កុម្ភៈ

¹ដោយសារផ្សារត្រូវបានផ្អាកដំណើរការក្នុងកំឡុងពេលបិទខ្ទប់ ចាប់ពីពាក់កណ្តាលខែមេសា ឆ្នាំ២០២១ ទិន្នន័យតម្លៃស្បៀងនៅសប្តាហ៍ទី៣ ខែមេសា និងក្នុងខែឧសភា ឆ្នាំ២០២១ មិនអាចប្រមូលក្នុងផ្សារនៅរាជធានីភ្នំពេញ ខេត្តកណ្តាល និងខេត្តព្រះសីហនុ ។

ថ្នាក់ក្រោមជាតិ៖ ភាពខុសគ្នា និងបម្រែបម្រួលនៃតម្លៃនៅជនបទ និងទីប្រជុំជន

នៅខែមីនា ឆ្នាំ២០២២ តម្លៃមធ្យមលក់រាយស្បៀងអាហារទាំង៦ ដែលបរិភោគជាទូទៅ នៅជនបទ ទាបជាងទីប្រជុំជន លើកលែងប្រេងធា (តារាង១)។ ចន្លោះខែកុម្ភៈ ឆ្នាំ២០២២ និងខែមីនា ឆ្នាំ២០២២ បម្រែបម្រួលតម្លៃមធ្យមលក់រាយស្បៀង សំខាន់ៗ នៅជនបទ និងទីប្រជុំជន មានទិសដៅដូចគ្នា លើកលែងតែសាច់ជ្រូក និងត្រីផ្ទក់។

ខណៈតម្លៃស៊ុតទា ប្រេងធា និងត្រកូនបានកើនឡើង តម្លៃអង្ករចម្រុះបានថយចុះទាំងនៅជនបទ និងទីប្រជុំជន។ ផ្ទុយទៅ វិញ តម្លៃសាច់ជ្រូក និងត្រីផ្ទក់បានកើនឡើងនៅជនបទ តែបានថយចុះនៅទីប្រជុំជន។

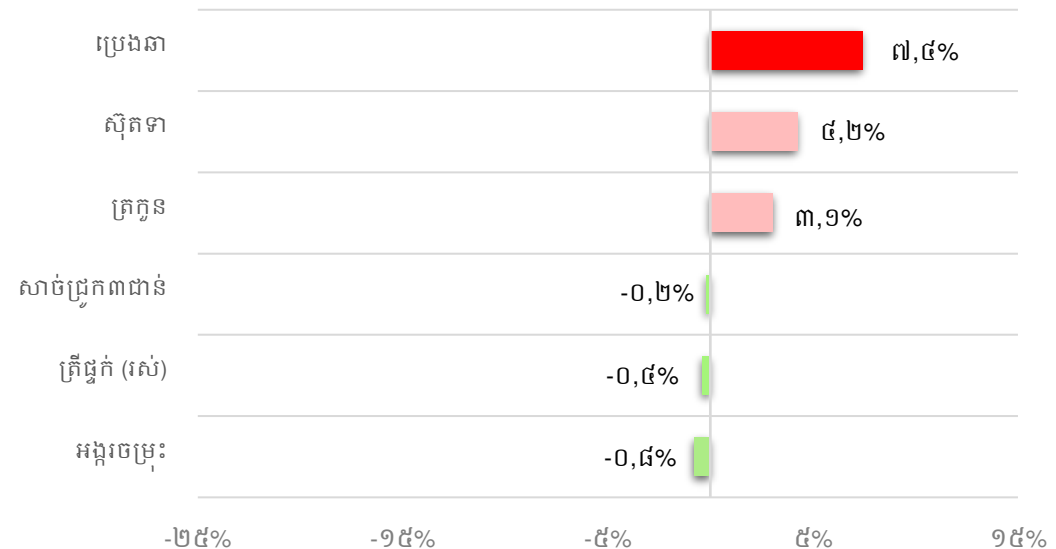
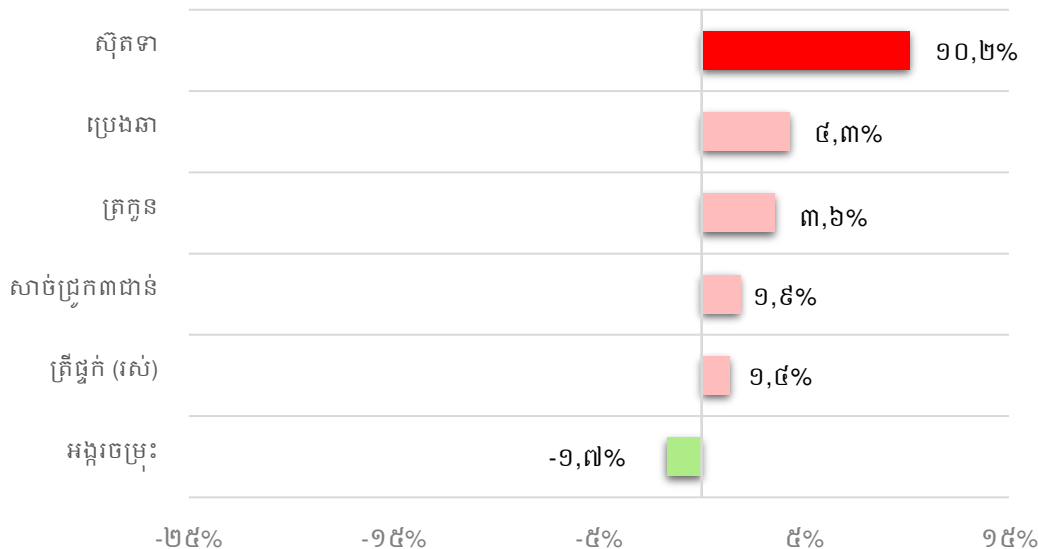
តារាង១៖ តម្លៃលក់រាយ (រៀល) នៅជនបទ និងទីប្រជុំជន

	ទីប្រជុំជន	ជនបទ
អង្ករ (គក)	២.០៨៣	១.៩៨២
ត្រីផ្ទក់ (រស់) (គក)	៩.៥១៩	៩.២២៣
សាច់ជ្រូក (គក)	១៩.៩៦៦	១៩.៧៣៨
ស៊ុតទា (១០គ្រាប់)	៥.៣០៣	៥.១៦២
ប្រេងធា (៥លីត្រ)	៣២.៦០២	៣២.៧១៤
ត្រកូន (គក)	២.៦៤៦	២.៥៥៦

បម្រែបម្រួលប្រចាំខែ (%) នៃតម្លៃលក់រាយស្បៀងអាហារសំខាន់ៗ ខែកុម្ភៈ ឆ្នាំ២០២២ និង ខែមីនា ឆ្នាំ២០២២

ជនបទ

ទីប្រជុំជន



សម្គាល់៖ ទិន្នន័យនេះទទួលបានពីផ្សារចំនួន៤៥។ សូមមើលផ្នែកវិធីសាស្ត្រសម្រាប់ព័ត៌មានលម្អិត។

ថ្នាក់ក្រោមជាតិ៖ បម្រែបម្រួលតម្លៃអង្ករចម្រុះ និងស៊ុតទា

នៅខែមីនា ឆ្នាំ២០២២ តម្លៃមធ្យមលក់រាយអង្ករចម្រុះនៅទូទាំងប្រទេស គឺ ២.០៤៣ រៀល ក្នុងមួយគីឡូក្រាម។ តម្លៃអង្ករចម្រុះមានការប្រែប្រួលទៅតាមទីផ្សារ និងខេត្ត ដោយតម្លៃលក់រាយខ្ពស់ជាងគេបំផុត គឺ ២.៥០០ រៀល ស្ថិតនៅផ្សារព្រៃវែង ខេត្ត ព្រៃវែង និងផ្សារសំរោង ខេត្តឧត្តរមានជ័យ (ខ្ពស់ជាងតម្លៃមធ្យមថ្នាក់ជាតិ ២២,៤%។ តម្លៃលក់រាយទាបជាងគេបំផុត គឺ ១.៦៦៧ រៀល ស្ថិតនៅផ្សារផ្ការ ខេត្តកំពង់ចាម (ទាបជាងតម្លៃមធ្យមថ្នាក់ជាតិ ១៨,៤%។ បម្រែបម្រួលតម្លៃក្នុងផ្សារផ្សេងទៀតមាន បង្ហាញនៅលើផែនទីខាងក្រោម។

នៅខែមីនា ឆ្នាំ២០២២ តម្លៃមធ្យមលក់រាយស៊ុតទានៅទូទាំងប្រទេស គឺ ៥.២៣៦ រៀល ក្នុង១០គ្រាប់។ តម្លៃស៊ុតទាក៏មានការប្រែប្រួលទៅតាមទីផ្សារ និងខេត្តដែរ ដោយតម្លៃ ខ្ពស់ជាងគេបំផុត គឺ ៦.០០០ រៀល ស្ថិតនៅផ្សារស្វាយ ខេត្តកំពង់ធំ ផ្សារវាលយន្ត ខេត្ត ស្វាយរៀង និងផ្សារចុងកាល់ ខេត្តឧត្តរមានជ័យ (១៤,៦% ខ្ពស់ជាងតម្លៃមធ្យមថ្នាក់ ជាតិ)។ តម្លៃទាបជាងគេបំផុត (៤.៥០០ រៀល) ស្ថិតនៅផ្សារឈើកាច់ ខេត្តព្រៃវែង (១៤,០% ទាបជាងតម្លៃមធ្យមថ្នាក់ជាតិ)។ បម្រែបម្រួលតម្លៃក្នុងផ្សារផ្សេងទៀតមាន បង្ហាញនៅលើផែនទីខាងក្រោម។

តម្លៃលក់រាយអង្ករចម្រុះ តាមបណ្តាខេត្ត ធៀបនឹងតម្លៃ មធ្យមថ្នាក់ជាតិ (ខែមីនា ឆ្នាំ២០២២)

តម្លៃលក់រាយស៊ុតទា តាមបណ្តាខេត្ត ធៀបនឹងតម្លៃ មធ្យមថ្នាក់ជាតិ (ខែមីនា ឆ្នាំ២០២២)

