



ប្រទេសកម្ពុជា

បច្ចុប្បន្នភាពទីផ្សារ

ខែកុម្ភៈ ឆ្នាំ២០២១

ផ្តោតលើ៖ ឥទ្ធិពលនៃកូវីដ-១៩ លើតម្លៃស្បៀងអាហារ

កម្មវិធីស្បៀងអាហារពិភពលោកនៃអង្គការសហប្រជាជាតិ សហការជាមួយ
ការិយាល័យទីផ្សារកសិកម្មនៃក្រសួងកសិកម្ម រុក្ខាប្រមាញ់ និងនេសាទ



បុព្វកថា

ការរាតត្បាតនៃកូវីដ-១៩ បានវិវត្តយ៉ាងឆាប់រហ័សពាសពេញពិភពលោក ចាប់តាំងពីដើមឆ្នាំ ២០២០មក។ នៅថ្ងៃ១១ខែមីនា អង្គការសុខភាពពិភពលោកបានចាត់ទុកកូវីដ-១៩ថាជាជំងឺរាតត្បាតសកល។ ផ្អែកលើអង្គការសុខភាពពិភពលោក គិតត្រឹមថ្ងៃ២៨ខែកុម្ភៈឆ្នាំ២០២១ នេះ មានករណីឆ្លងកូវីដ-១៩ចំនួនច្រើនជាង ១១៣ លាននាក់ និងអ្នកស្លាប់លើសពី ២,៥ លាននាក់នៅទូទាំងពិភពលោក។ ផ្អែកតាមក្រសួងសុខាភិបាលនៃប្រទេសកម្ពុជា ចាប់តាំងពីរកឃើញមានឆ្លង ១ករណីនៅថ្ងៃ២៧ខែមករាឆ្នាំ២០២០រហូតដល់ថ្ងៃ២៨ខែកុម្ភៈឆ្នាំ២០២១ មានចំនួនអ្នកឆ្លងកូវីដ-១៩សរុបទាំងអស់ ៨២០នាក់ ក្នុងនោះមាន ៤១៤ករណី ជាការនាំចូល និង ៣១៦ករណី ឆ្លងតាមព្រឹត្តិការណ៍សហគមន៍ ២០-កុម្ភៈ។

ការរាតត្បាតនៃកូវីដ-១៩ បានជះឥទ្ធិពលលើសេដ្ឋកិច្ចពិភពលោកយ៉ាងខ្លាំង។ ជំនួញ និងការធ្វើដំណើរនានាត្រូវបានហាមឃាត់យ៉ាងតឹងរឹងហើយប្រទេសជាច្រើនរាប់ទាំងប្រទេសកម្ពុជា និងប្រទេសដទៃទៀតនៅអាស៊ី បានអនុវត្តវិធានការបិទការចេញចូលប្រទេស ដើម្បីមិនឲ្យមានការរីករាលដាល។

ដើម្បីស្វែងយល់ពីឥទ្ធិពលនៃការរាតត្បាតកូវីដ-១៩ លើភាពមានស្បៀង និងលទ្ធភាពទទួលបានស្បៀងនៅតាមផ្សារនានាក្នុងប្រទេសកម្ពុជា កម្មវិធីស្បៀងអាហារពិភពលោក តាមដានតម្លៃលក់ដុំ និងលក់រាយរបស់ស្បៀងអាហារសំខាន់ៗ (ឧបសម្ព័ន្ធទី១ និងទី២) នៅក្នុងផ្សារចំនួន៤៥ ទាំងទីប្រជុំជន និងជនបទទូទាំងប្រទេស (សូមមើលព័ត៌មានលម្អិតនៅផ្នែកវិធីសាស្ត្រ)។ ជាមធ្យម ប្រធានផ្សារ និងអាជីវករចំនួន ៣៤០ នាក់ ត្រូវបានសម្ភាសន៍ជារៀងរាល់ពីរសប្តាហ៍ តាមរយៈទូរស័ព្ទដែលអនុវត្តដោយក្រុមហ៊ុនចុះកិច្ចសន្យាជាមួយ WFP ។ បន្ថែមទៅលើតម្លៃ ប្រធានផ្សារក៏ត្រូវបានសម្ភាសន៍ផងដែរដើម្បីវាយតម្លៃពីដំណើរការរបស់ទីផ្សារ ដែលរួមបញ្ចូលទាំងបញ្ហាផ្គត់ផ្គង់ស្បៀង និងតម្រូវការស្បៀង។ ព័ត៌មានផ្សេងទៀតក៏ត្រូវបានប្រើ ដើម្បីបកស្រាយលទ្ធផល និងស្វែងយល់ពីបរិបទកាន់តែទូលំទូលាយ។

ការធ្វើបច្ចុប្បន្នភាពខែកុម្ភៈនេះ គឺផ្អែកលើទិន្នន័យ ដែលបានប្រមូលនៅក្នុងសប្តាហ៍ទី១ និងសប្តាហ៍ទី៣ នៃខែកុម្ភៈឆ្នាំ២០២១។

ប្រព័ន្ធតាមដាននេះគឺផ្អែកលើកិច្ចសហការរយៈពេលវែងរវាង WFP និងការិយាល័យទីផ្សារកសិកម្មនៃក្រសួងកសិកម្ម រុក្ខាប្រមាញ់ និងនេសាទ។

មាតិកា

1.	របកគំហើញសំខាន់ៗ	3
2.	លទ្ធផល	
	ការដំណើរការរបស់ផ្សារ	4
	ថ្នាក់ជាតិ៖ និន្នាការតម្លៃអង្ករចម្រុះ ស៊ុតទា និងត្រកូន	5
	ថ្នាក់ជាតិ៖ និន្នាការតម្លៃត្រីផ្ទុក ស្លាច់ជ្រូក និងប្រេងឆា	6
	ថ្នាក់ក្រោមជាតិ៖ ភាពខុសគ្នា និងបម្រែបម្រួលនៃតម្លៃនៅជនបទ និងទីប្រជុំជន	7
	ថ្នាក់ក្រោមជាតិ៖ បម្រែបម្រួលតម្លៃអង្ករចម្រុះ និងស៊ុតទា	8
	ថ្នាក់ក្រោមជាតិ៖ បម្រែបម្រួលតម្លៃត្រីផ្ទុក និងប្រេងឆា	9
3.	បរិបទ	
	ពាណិជ្ជកម្ម និងផលិតកម្មក្នុងស្រុក	10
	ការឆ្លើយតបផ្នែកនយោបាយ	11
4.	វិធីសាស្ត្រ និងទីតាំងផ្សារ	12
5.	ឧបសម្ព័ន្ធទី១ - បម្រែបម្រួលថ្លៃលក់រាយ	13
6.	ឧបសម្ព័ន្ធទី២ - បម្រែបម្រួលថ្លៃលក់ដុំ	14
7.	ឧបសម្ព័ន្ធទី៣ - បម្រែបម្រួលរបាយទឹកភ្លៀង ប្រតិទិនរដូវកាល របាយប្រជាជន និងផ្ទៃដីដាំដុះដំណាំស្រូវ	15

របកគំហើញសំខាន់ៗ



កូវីដ-១៩ និងកត្តាបរិស្ថាន
ដែលមានឥទ្ធិពលលើតម្លៃ



វិភាគនិន្នាការតម្លៃស្បៀងថ្នាក់ជាតិ
(មករា ២០២០ - កុម្ភៈ ២០២១)



បម្រែបម្រួលតម្លៃស្បៀងប្រចាំខែ
ថ្នាក់ក្រោមជាតិ (កុម្ភៈ ២០២១)

ជំងឺកូវីដ-១៩ នៅតែបន្តរាតត្បាត និងជះឥទ្ធិពលទៅលើសេដ្ឋកិច្ចពាសពេញពិភពលោក។ ធនាគារពិភពលោកបានព្យាករជាថ្មីថា សេដ្ឋកិច្ចកម្ពុជានឹងមានកំណើនអវិជ្ជមាន ២% ក្នុងឆ្នាំ២០២០ ដោយសារឥទ្ធិពលនៃកូវីដ-១៩។ ទោះជាយ៉ាងណាការកាត់បន្ថយបន្តិចម្តងៗនូវវិធានការរឹតត្បិតការជួបជុំជំងឺរីង និងការបន្តទទួលអត្ថប្រយោជន៍ពីការគាំទ្រសារពើពន្ធរបស់រដ្ឋាភិបាលសេដ្ឋកិច្ចកម្ពុជារំពឹងថានឹងកើនឡើង ៤% ក្នុងឆ្នាំ២០២១។

ចំពោះពាណិជ្ជកម្មស្បៀងក្នុងសកលលោក កូវីដ-១៩ បានជះឥទ្ធិពលទាំងលើការផ្គត់ផ្គង់ និងតម្រូវការ។ ប្រទេសក្នុងតំបន់អាស៊ីអាគ្នេយ៍ជាច្រើនបង្កើនការត្រួតពិនិត្យស្តារម្យតាមព្រំដែនរបស់ខ្លួនដែលបានរំខានដល់លំហូរ និងតម្លៃរបស់ស្បៀង។

ការនាំអង្ករចេញក្នុងរយៈពេល២ខែដំបូងឆ្នាំ២០២១នេះ មានចំនួន ៧៦,០០០ តោន គឺថយចុះ ៤៤% បើធៀបនឹងឆ្នាំមុន។

ក្នុងខែកុម្ភៈ កម្ពុជាទទួលបានទឹកភ្លៀងជាមធ្យមតិចជាងមធ្យមភាគច្រើនឆ្នាំនៅស្ទើរពេញផ្ទៃប្រទេស (ឧបសម្ព័ន្ធទី៣)។ ទោះជាយ៉ាងណាក៏ដោយ ទឹកភ្លៀងក្នុងរយៈពេល៣ខែចុងក្រោយស្ថិតក្នុងបរិមាណធម្មតា។

ចាប់តាំងពីខែមករាឆ្នាំ២០២០មក តម្លៃស្បៀងក្នុងស្រុកសំខាន់ៗភាគច្រើន មានស្ថេរភាពល្អ បើទោះបីជាមានការកើនឡើងតិចតួចនៅខែមីនា និងខែតុលា។ មូលហេតុនៃការកើនឡើងក្នុងខែមីនាទំនងជាទាក់ទងនឹងការកើនឡើងនូវករណីឆ្លងកូវីដ-១៩ និងការបិទព្រំដែនជាបន្តបន្ទាប់។ ទឹកជំនន់ទំនងជាធ្វើឲ្យតម្លៃស្បៀងប្រែប្រួលក្នុងខែតុលា និងខែវិច្ឆិកាឆ្នាំ២០២០។

ចន្លោះខែវិច្ឆិកាឆ្នាំ២០២០ ដល់ខែកុម្ភៈឆ្នាំ២០២១ តម្លៃមធ្យមសាច់ប្រាក់ (+១៥.៥%) និងប្រេងឆា (+១៦.៩%) មាននិន្នាការកើនឡើងខ្ពស់។ ផ្ទុយមកវិញ តម្លៃស៊ុតទា (-១៥.៣%) និងត្រកូន (-៤៤.១%) មាននិន្នាការធ្លាក់ចុះក្នុងកំឡុងពេលដូចគ្នា។ តម្លៃអង្ករ និងត្រីផ្ទុក មានស្ថេរភាពល្អបង្អួរ។ សូមមើលឧបសម្ព័ន្ធទី១ និងទី២ សម្រាប់ព័ត៌មានបន្ថែម។

ក្នុងខែកុម្ភៈឆ្នាំ២០២១ ត្រីផ្ទុក សាច់ប្រាក់ ស៊ុតទា និងអង្ករនៅជនបទមានតម្លៃទាបជាងនៅទីប្រជុំជន។ ផ្ទុយទៅវិញ ប្រេងឆា និងត្រកូននៅជនបទមានតម្លៃខ្ពស់ជាងនៅទីប្រជុំជន។

ទិន្នាការបម្រែបម្រួលតម្លៃស្បៀងក្នុងរបស់ពេល១ខែ (ប្រេងឆា ស៊ុតទា សាច់ប្រាក់ ត្រកូន និងអង្ករ) មានទិសដៅដូចគ្នារវាងជនបទ និងទីប្រជុំជន។ តម្លៃត្រកូនបង្ហាញពីបម្រែបម្រួលខ្លាំងតាំងពីខែតុលាឆ្នាំ២០២០មក។ និន្នាការតម្លៃត្រីផ្ទុកមានទិសដៅផ្ទុយគ្នារវាងជនបទ និងទីប្រជុំជន ដោយថយចុះ ៣,៣% នៅជនបទ និងកើនឡើង ៥,៥% នៅទីប្រជុំជន។

ស្បៀងអាហារសំខាន់ៗមួយចំនួនដូចជាអង្ករចម្រុះ ត្រីផ្ទុក ស៊ុតទា និងប្រេងឆា ក្នុងខេត្តកោះកុង ខេត្តកណ្តាល និងខេត្តកំពង់ឆ្នាំង មានតម្លៃខ្ពស់ជាងគេបំផុត។

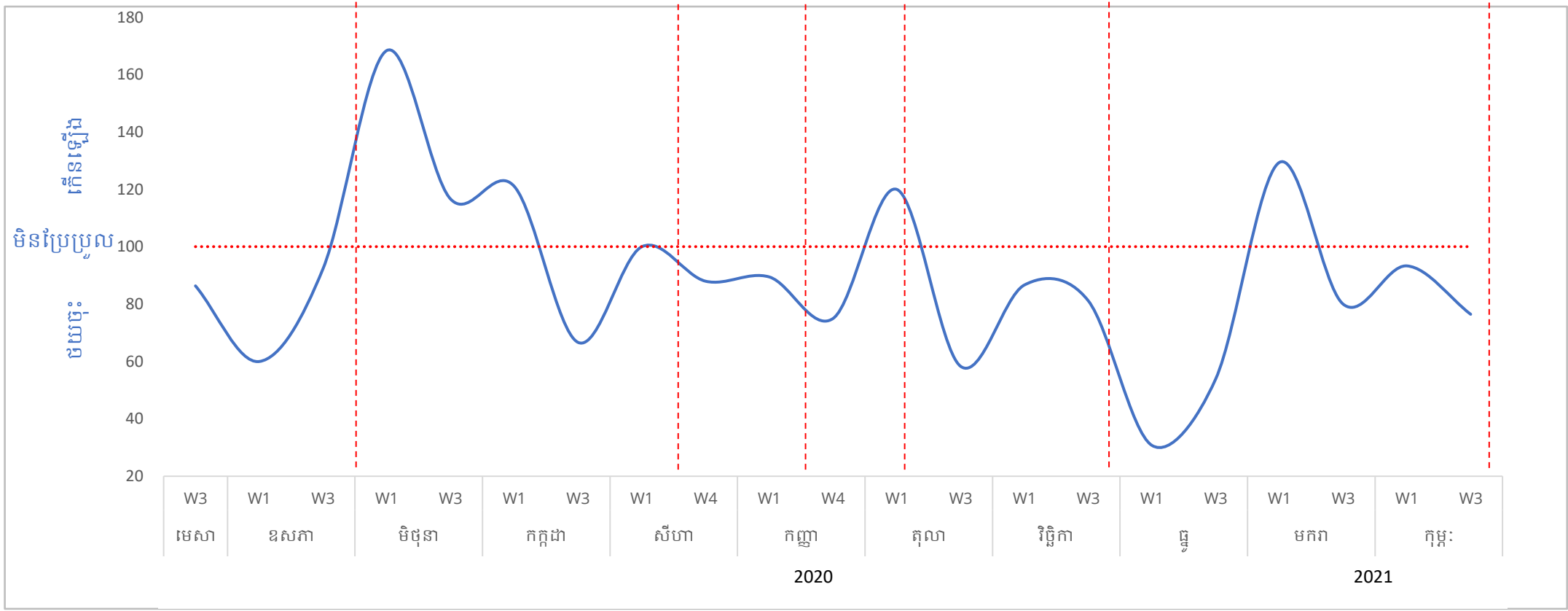
សន្និដ្ឋាន៖

ក្នុងខែកុម្ភៈឆ្នាំ២០២១ តម្លៃស្បៀងក្នុងស្រុកសំខាន់ៗមានការប្រែប្រួលតិចតួចក្នុងចន្លោះរំពឹងទុកតាមរដូវកាល។ ទីផ្សារក៏មានដំណើរការល្អ។ ស្ថេរភាពនៃតម្លៃស្បៀងដែលបានតាមដានក្នុងប្រព័ន្ធតាមដានទីផ្សារបានបង្ហាញថា ការរាតត្បាតនៃកូវីដ-១៩មិនទាន់មានឥទ្ធិពលខ្លាំងដល់ការផ្គត់ផ្គង់នៅឡើយទេ។ ផ្ទុយទៅវិញ ឥទ្ធិពលរបស់កូវីដ-១៩ ទៅលើសន្តិសុខស្បៀងគឺទំនងជាកើតចេញពីផ្នែកតម្រូវការ ដោយសារគ្រួសារជាច្រើនបានបាត់បង់មុខរបរ និងប្រាក់ចំណូល ដែលនាំមកនូវការកំហិតលទ្ធភាពរបស់ពួកគេក្នុងការទទួលបានស្បៀងអាហារដែលមានអាហារូបត្ថម្ភគ្រប់គ្រាន់ និងចម្រុះមុខ។ គិតត្រឹមថ្ងៃ២៤ខែកុម្ភៈឆ្នាំ២០២១ គ្រួសារក្រីក្រប្រមាណ ៦៨៨.០០០ (លើសពី ២,៧ លាននាក់) បានទទួលសាច់ប្រាក់ឧបត្ថម្ភ ដែលគិតជាទឹកប្រាក់សរុបស្មើនឹងប្រមាណ ២៣០ លានដុល្លារ ចាប់តាំងពីខែមិថុនាឆ្នាំ២០២០មក។ កម្មវិធីនេះនឹងបន្តរហូតដល់ខែមេសាឆ្នាំ២០២១ ដែលជាផ្នែកមួយនៃផែនការស្តារសេដ្ឋកិច្ចរបស់រដ្ឋាភិបាល កំឡុងពេលការរាតត្បាតនៃជំងឺកូវីដ-១៩។

ការដំណើរការរបស់ផ្សារ

ប្រធានផ្សារនៅតាមបណ្តាផ្សារទាំង៤៥ ដែលបានតាមដានតម្លៃនៅក្នុងប្រទេសកម្ពុជាត្រូវបានសម្ភាសន៍ស្តីពីភាពមានស្បៀង និងការផ្គត់ផ្គង់ស្បៀងអាហារនៅក្នុងផ្សារ ជាមួយគ្នាផងដែរ ព័ត៌មានអំពីដំណើរការរបស់ផ្សារ និងភាពងាយស្រួលក្នុងការធ្វើដំណើរទៅផ្សារ ក៏ដូចជាចំនួនអតិថិជនទៅផ្សារត្រូវបានប្រមូលនៅសប្តាហ៍ទី១ និងសប្តាហ៍ ទី៣។ ប្រធានផ្សារ ដែលបានសម្ភាសន៍ទាំងអស់ បានរាយការណ៍ថា ផ្សារបានបើកដំណើរការធម្មតា។ នៅចុងខែកុម្ភៈ ប្រធានផ្សារបានរាយការណ៍ពីការថយចុះបន្ថែមទៀត នូវចំនួនអតិថិជនមកកាន់ទីផ្សារ (បើទោះជាហាក់មានភាពប្រសើរបន្តិចនៅដើមខែកុម្ភៈ)។ នេះទំនងជាបណ្តាលមកពីព្រឹត្តិការណ៍ចម្លងជំងឺកូវីដ-១៩ ក្នុងសហគមន៍ ២០-កុម្ភៈ។ ក្នុងខែកុម្ភៈ ភាគច្រើននៃប្រធានផ្សារ (90%) បានរាយការណ៍ថា មិនមានបញ្ហាក្នុងការផ្គត់ផ្គង់ស្បៀងអាហារទៅកាន់ទីផ្សារឡើយ (10% បានរាយការណ៍ពីការកើនឡើងនៃ តម្លៃស្បៀង)។

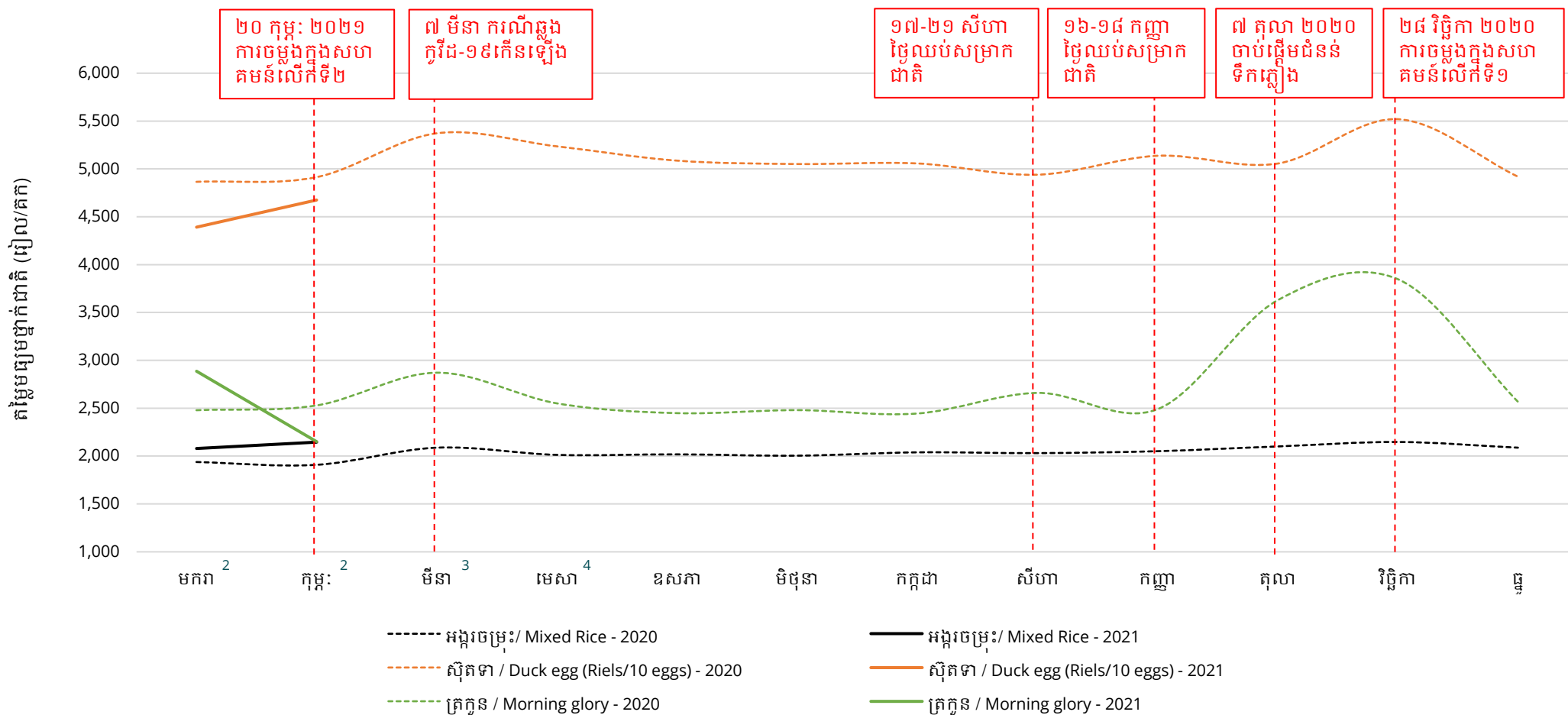
- ចាប់តាំងពីខែមិថុនា ២០២០ ករណីឆ្លង កូវីដ-១៩ បានឆ្លុះស្បើយ ហើយសាលារៀនបាន បើកដំណើរការជាបណ្តើរៗ
- ១៧-២១ សីហា ថ្ងៃឈប់សម្រាក ជាតិ
- ១៦-១៨ កញ្ញា ថ្ងៃឈប់សម្រាក ជាតិ
- ៧ តុលា ២០២០ ចាប់ផ្តើមជំនន់ ទឹកភ្លៀង
- ២៨ វិច្ឆិកា ២០២០ ការ ចម្លងក្នុងសហគមន៍ លើកទី១
- ២០ កុម្ភៈ ២០២១ ការ ចម្លងក្នុងសហគមន៍ លើកទី២



បម្រែបម្រួលនៃចំនួនអតិថិជនមកផ្សារ

ថ្នាក់ជាតិ៖ និន្នាការតម្លៃអង្ករ ស៊ីតទា និងត្រកួន

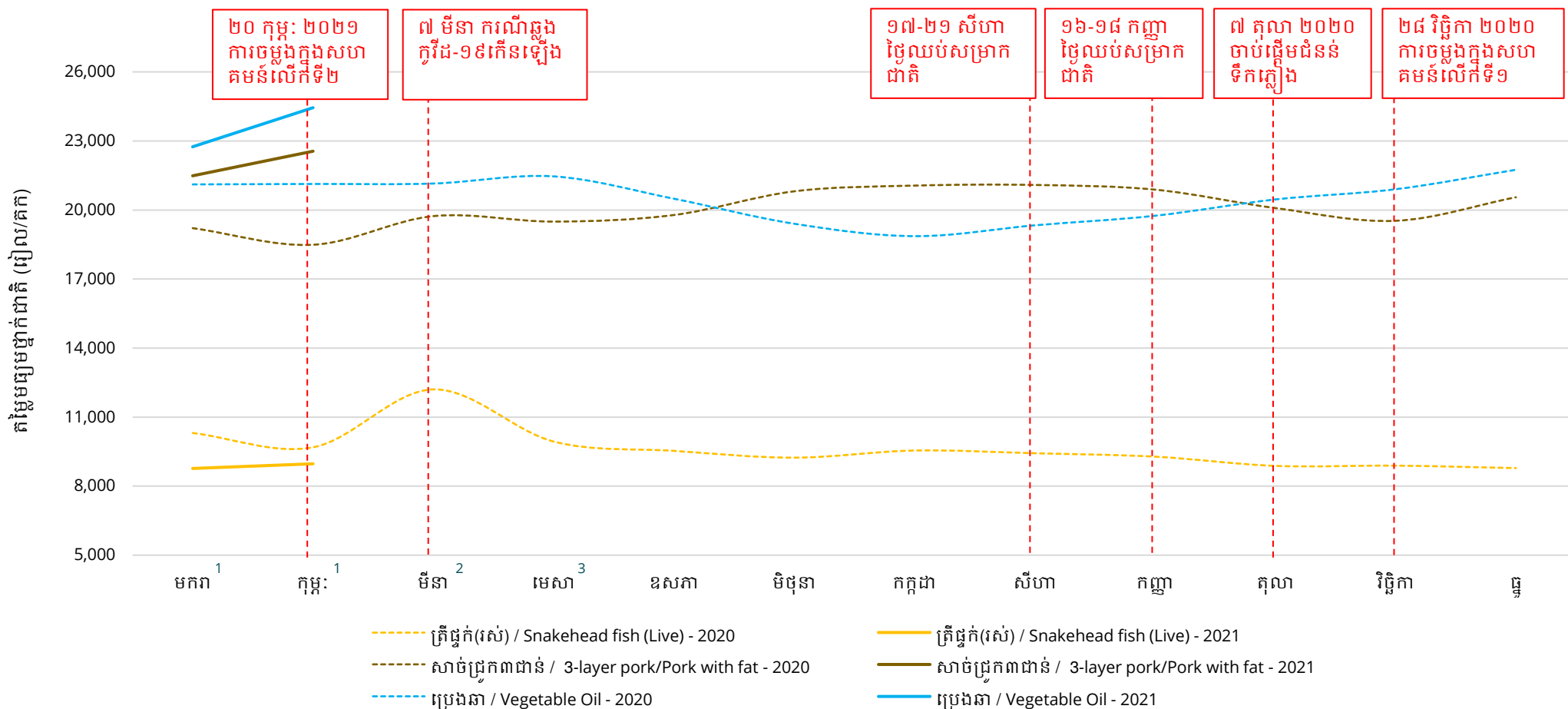
និន្នាការតម្លៃស្បៀងអាហារ ដែលបានទទួលទានជាទូទៅចំនួន៣ ប្រភេទ (អង្ករចម្រុះ ស៊ីតទា ត្រកួន^១) នៅតាមផ្សារទីប្រជុំជននិងផ្សារជនបទចំនួន៤៥ នៅក្នុងខេត្តចំនួន២៣ បង្ហាញថា បន្ទាប់ពីតម្លៃស្បៀងហាក់ឡើងនៅក្នុងខែមីនា២០២០ តម្លៃបានមានស្ថេរភាពរហូតដល់ខែតុលា២០២០។ ក្នុងខែកុម្ភៈ២០២១ តម្លៃមធ្យមអង្ករគឺ ២.១៤៦ រៀល/គក កើនឡើង ៣% ធៀបនឹងខែមុន ហើយខ្ពស់ជាងខែដដែលកាលពីឆ្នាំមុន ១២,៥%។ តម្លៃស៊ីតទា គឺ ៤.៦៧៦ រៀល/១០គ្រាប់ គឺខ្ពស់ជាងខែមុន ៦,៥% តែទាបជាងខែដដែលកាលពីឆ្នាំមុន ៥%។ ជួយមកវិញ តម្លៃត្រកួន គឺ ២.១៥០ រៀល/គក គឺទាបជាងខែមុន ២៥,៥% និងទាបជាងខែដដែលកាលពីឆ្នាំមុន ១៥%។ សូមមើលឧបសម្ព័ន្ធទី១ និងទី២ សម្រាប់តម្លៃស្បៀងអាហារផ្សេងៗទៀត។



^១ត្រកួនគឺបន្លែដែលត្រូវបានទទួលទានជាទូទៅនៅប្រទេសកម្ពុជា ហើយនិន្នាការតម្លៃរបស់វាមិនបង្ហាញពីការឡើងចុះតម្លៃបន្តផ្សេងទៀតនៅក្នុងឧបសម្ព័ន្ធនោះទេ។
^២តម្លៃស្បៀងឆ្នាំ២០២០ បានប្រមូលនៅសប្តាហ៍ទី១នៃខែនីមួយៗតាមទូរស័ព្ទក្នុងផ្សារចំនួន ១៤ ប៉ុណ្ណោះ។
^៣តម្លៃស្បៀងឆ្នាំ២០២០ បានប្រមូលនៅសប្តាហ៍ទី១នៃខែនីមួយៗតាមទូរស័ព្ទក្នុងផ្សារចំនួន ១៤ និងតាមជំនួបផ្ទាល់ដោយ AMO នៅសប្តាហ៍ទី៣ ក្នុងផ្សារចំនួន ៣១ បន្ថែមទៀត។
^៤តម្លៃស្បៀងឆ្នាំ២០២០ បានប្រមូលនៅសប្តាហ៍ទី១នៃខែនីមួយៗតាមទូរស័ព្ទក្នុងផ្សារចំនួន ១៤ និងនៅសប្តាហ៍ទី៣នៃខែនីមួយៗក្នុងផ្សារទាំង ៤៥។

ថ្នាំកំហុស៖ និន្នាការតម្លៃត្រីផ្នក់ សាច់ជ្រូក និងប្រេងឆា

និន្នាការតម្លៃស្បៀងអាហារ ដែលបានទទួលទានជាទូទៅចំនួន៣ ប្រភេទ (ត្រីផ្នក់ សាច់ជ្រូក និងប្រេងឆា) នៅតាមផ្សារទីប្រជុំជននិងផ្សារជនបទចំនួន៤៥ នៅក្នុងខេត្តចំនួន ២៣ បង្ហាញពីការប្រែប្រួលជាបន្តបន្ទាប់កាលពីឆ្នាំមុន។ ក្នុងខែកុម្ភៈ២០២១ តម្លៃមធ្យមត្រីផ្នក់ គឺ ៨.៩៦៨ រៀល/គក កើនឡើង ២% បើធៀបនឹងខែមុន និងបានថយចុះ ៧,៥% បើធៀបនឹងខែដដែលកាលពីឆ្នាំមុន។ តម្លៃសាច់ជ្រូក និងប្រេងឆា មាននិន្នាការកើនឡើងក្នុងខែកុម្ភៈ២០២១។ តម្លៃសាច់ជ្រូក (២២.៥៦១ រៀល/គក) បានកើនឡើង ៥% និង ប្រេងឆា (២៤.៤៤៨ រៀល/៥លីត្រ) បានកើនឡើង ៧,៥% បើធៀបនឹងខែមុន ហើយតម្លៃសាច់ជ្រូកបានកើនឡើង ២២% នឹងប្រេងឆាបានកើនឡើង ១៥,៧% បើធៀបនឹងខែ ដដែលកាលពីឆ្នាំមុន។ សូមមើលឧបសម្ព័ន្ធទី១ និងទី២ សម្រាប់តម្លៃស្បៀងអាហារផ្សេងៗទៀត។



¹ តម្លៃស្បៀងឆ្នាំ២០២០ បានប្រមូលនៅសប្តាហ៍ទី១នៃខែនីមួយៗតាមទូរស័ព្ទក្នុងផ្សារចំនួន ១៥ប៉ុណ្ណោះ។
² តម្លៃស្បៀងឆ្នាំ២០២០ បានប្រមូលនៅសប្តាហ៍ទី១នៃខែនីមួយៗតាមទូរស័ព្ទក្នុងផ្សារចំនួន ១៥ និងតាមជំនួបផ្ទាល់ដោយ AMO នៅសប្តាហ៍ទី៣ ក្នុងផ្សារចំនួន ៣១ បន្ថែមទៀត។
³ តម្លៃស្បៀងឆ្នាំ២០២០ បានប្រមូលនៅសប្តាហ៍ទី១នៃខែនីមួយៗតាមទូរស័ព្ទក្នុងផ្សារចំនួន ១៥ និងនៅសប្តាហ៍ទី៣នៃខែនីមួយៗក្នុងផ្សារទាំង ៤៥។

ថ្នាក់ក្រោមជាតិ៖ ភាពខុសគ្នា និងបម្រែបម្រួលនៃតម្លៃនៅជនបទ និងទីប្រជុំជន

នៅខែកុម្ភៈ ឆ្នាំ២០២១ តម្លៃមធ្យមត្រីធ្នក សាច់ជ្រូក ស៊ីតទា និងអង្ករ នៅជនបទ ទាបជាងតម្លៃនៅទីប្រជុំជន ខណៈដែល តម្លៃមធ្យមប្រេងឆា និងត្រកូន នៅជនបទ ខ្ពស់ជាងតម្លៃនៅទីប្រជុំជន (តារាង១)។ ចន្លោះខែមករា និងខែកុម្ភៈ បម្រែបម្រួលតម្លៃប្រេងឆា សាច់ជ្រូក ស៊ីតទា អង្ករ និងត្រកូន នៅជនបទ និងទីប្រជុំជន មានទិសដៅដូចគ្នា គឺតម្លៃប្រេងឆា ស៊ីតទា សាច់ជ្រូក និងអង្ករមាននិរន្តរភាពកើនឡើង តែតម្លៃត្រកូនមាននិរន្តរភាពធ្លាក់ចុះ។ តម្លៃប្រេងឆាកើនឡើង ១០,២% នៅជនបទ និង៥,៤% នៅទីប្រជុំជន តម្លៃស៊ីតទាកើនឡើង ៩,៥% នៅជនបទ និង៣,៦% នៅទីប្រជុំជន តម្លៃសាច់ជ្រូកកើនឡើង ៦,១% នៅជនបទ និង៤,១% នៅទីប្រជុំជន និងតម្លៃអង្ករកើនឡើង ២,៤% នៅជនបទ និង៣,៨% នៅទីប្រជុំជន បើធៀបនឹងខែមុន។ ផ្ទុយមកវិញ តម្លៃត្រកូនបានថយចុះ ២៣,៤% នៅជនបទ និង ២៦,៩% នៅទីប្រជុំជន បើធៀបនឹងខែមុន។ និរន្តរភាពតម្លៃត្រីធ្នកមានទិសដៅផ្ទុយគ្នារវាងជនបទ និងទីប្រជុំជន គឺថយចុះ ៣,៣% នៅជនបទ និងកើនឡើង ៥,៥% នៅទីប្រជុំជន បើធៀបនឹងខែមុន។

តារាង១៖ តម្លៃស្បៀង (រៀល) នៅជនបទ និងទីប្រជុំជន

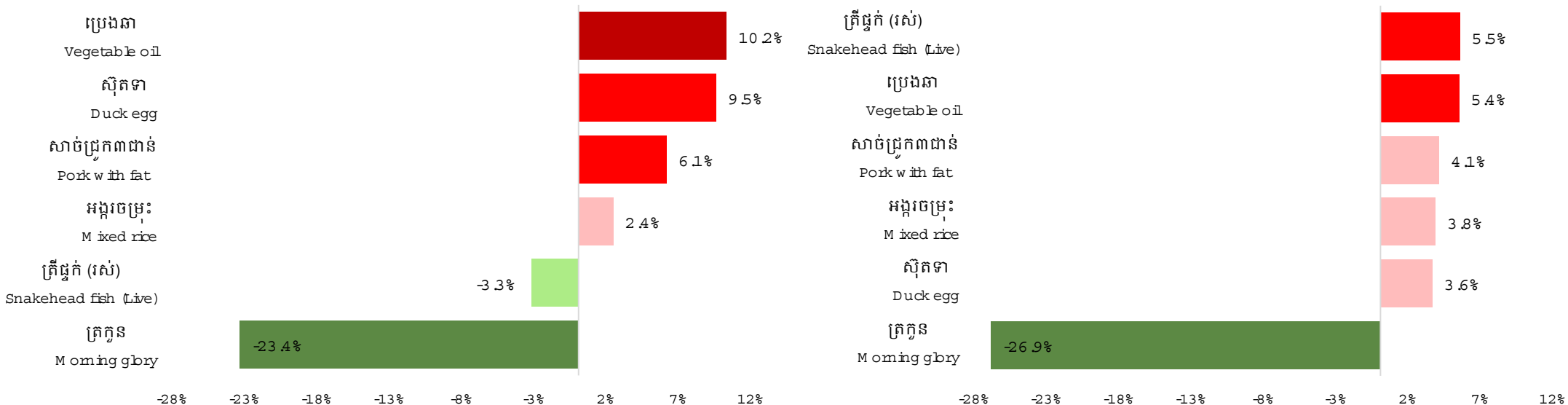
	ទីប្រជុំជន	ជនបទ
ត្រីធ្នក (រស់)	9,216	8,522
សាច់ជ្រូក	22,765	22,322
ស៊ីតទា	4,693	4,657
អង្ករ	2,152	2,137
ប្រេងឆា	24,176	24,833
ត្រកូន	2,125	2,189

បម្រែបម្រួលប្រចាំខែ (%) នៃស្បៀងអាហារសំខាន់ៗ

ខែមករា ឆ្នាំ២០២១ និង ខែកុម្ភៈ ឆ្នាំ២០២១

ជនបទ / Rural

ទីប្រជុំជន / Urban



សម្គាល់៖ ទិន្នន័យនេះទទួលបានពីផ្សារចំនួន៤៥។ សូមមើលផ្នែកវិធីសាស្ត្រសម្រាប់ព័ត៌មានលម្អិត។