

WILDLIFE CONSERVATION SOCIETY
FOUNDED IN 1895 AS THE NEW YORK ZOOLOGICAL SOCIETY



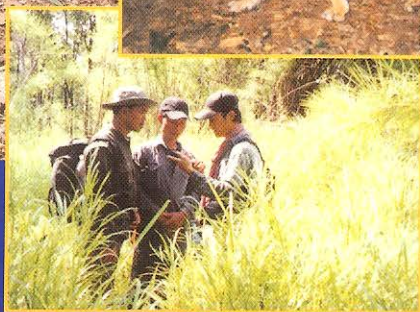
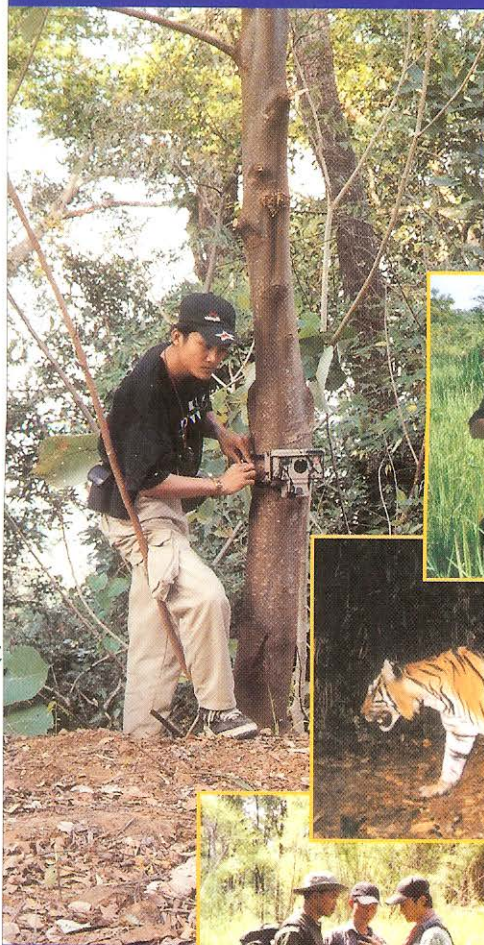
ឯកសារបណ្តុះ

បណ្តាលការអភិរក្ស

និង ស្រាវជ្រាវសត្វ

ព្រៃឆៅលើ

ភូមិសាស្ត្រ



ឯកសារបណ្តុះបណ្តាលការអភិរក្ស និង ស្រាវជ្រាវសត្វព្រៃនៅលើភូមិសាស្ត្រ

និពន្ធដោយលោក Dr Alan Rabinowitz អាឡាំង រូប៊ីនូវិច

ចក្រវិទ្យាល័យ
ចាន់ ស្នួល
ហ្វាយ វិប៊ុត
អ៊ុំ ពិសិ

ក្រុមការងារ និងកម្មវិធី
ហាម សាវិធី
ឡាយ ឃឹម

ហាមកុំប្តូរដោយ
មី សេចនេរៀង

ក្រុមប្រឹក្សាភិបាលកម្ពុជា - ឆោរព្រះ និងមន្ត្រីក្រុមដោយ
ឡាយ ឃឹម

ឧបត្ថម្ភដោយ
អង្គការសហគមន៍អភិរក្សសត្វព្រៃ
WILDLIFE CONSERVATION SOCIETY (WCS)

កម្រ: ២០០០
កេរ្តិ៍សិទ្ធិ

វ.ណ.ប.ក AIDOC

Code: 174-001

Date: _____

Donated by: _____

មាតិកាអត្ថបទ

ទំព័រ

- បញ្ជីឧបសម្ព័ន្ធ v
- អានុមកថា vi
- សេចក្តីថ្លែងអំណរកុណា vii
- លំនាំដើម ix
- បញ្ជីរាយឈ្មោះឧបករណ៍ដែលត្រូវប្រើក្នុងលំហាត់អនុវត្តន៍ xiii

ផ្នែកទី១ : ការបណ្តុះបណ្តាលបុគ្គលិកថ្នាក់ក្រោម 1

- ការប្រើប្រាស់ផ្នែកទី១ នៃសៀវភៅនេះ 1
- ចំណុចសំខាន់ៗ នៃវគ្គបណ្តុះបណ្តាល 5
- I- លំនាំដើមចំពោះវគ្គបណ្តុះបណ្តាល 5
- II- ការប្រើប្រាស់ផែនទី ត្រីវិស័យព្រម ទាំងឧបករណ៍សិក្សាស្រាវជ្រាវសំខាន់ៗ នៅលើភូមិសាស្ត្រ 5
 - កិច្ចការ និងលំហាត់នៅលើភូមិសាស្ត្រ 6
- III- ការសង្កេត និងការកត់ត្រានៅលើភូមិសាស្ត្រ 42
 - ការកត់ត្រាសំខាន់ៗ 42
 - កិច្ចការ និងលំហាត់នៅលើភូមិសាស្ត្រ 48
- IV- ការពិពណ៌នាអំពីជំរកសត្វព្រៃ 52
 - ការកត់ត្រាសំខាន់ៗ 52
 - កិច្ចការ និងលំហាត់នៅលើភូមិសាស្ត្រ 61
- V- ការវាស់វែង និងការថែរក្សាទុកនូវសំណាក 63
 - ការកត់ត្រាសំខាន់ៗ 63
 - កិច្ចការ និងលំហាត់នៅលើភូមិសាស្ត្រ 76
- VI- ដានជើង និងសញ្ញា 78
 - ការកត់ត្រាសំខាន់ៗ 78
 - កិច្ចការ និងលំហាត់នៅលើភូមិសាស្ត្រ 88
- VII- ការអង្កេតវាយតម្លៃដោយស្នូមសាស្ត្រ 90
 - ការកត់ត្រាសំខាន់ៗ 90
 - កិច្ចការ និងលំហាត់នៅលើភូមិសាស្ត្រ 97

VIII- បច្ចេកទេសស្រង់ចំនួនសត្វព្រៃ 99

- ការកត់ត្រាសំខាន់ៗ 99
- កិច្ចការ និងលំហាត់នៅលើភូមិសាស្ត្រ 114

IX- ការសិក្សាអេកូឡូស៊ីឯកត្ត និងក្រុមនៃពួកសត្វទាំងអស់ 118

- ការកត់ត្រាសំខាន់ៗ 118
- កិច្ចការ និងលំហាត់នៅលើភូមិសាស្ត្រ 131

ផ្នែកទី២: ការបណ្តុះបណ្តាលបុគ្គលិកថ្នាក់ខ្ពស់ 135

- ការប្រើប្រាស់ផ្នែកទី២ នៃសៀវភៅនេះ 136
- ចំណុចសំខាន់ៗ នៃវគ្គបណ្តុះបណ្តាល 138

I- លំនាំដើមនៃវគ្គបណ្តុះបណ្តាល 142

II- ការដឹកនាំ និងការដោះស្រាយបញ្ហា 145

- ការកត់ត្រាសំខាន់ៗ 145

III- ការធ្វើផែនការ និងការអនុវត្តផ្តន្ទ 147

- ការកត់ត្រាសំខាន់ៗ 147
- កិច្ចការដែលបានស្នើឡើង 157

IV- ការបង្កើតផែនការគ្រប់គ្រង 161

- ការកត់ត្រាសំខាន់ៗ 161
- កិច្ចការដែលត្រូវបានស្នើឡើង 163

V- ការត្រួតពិនិត្យបុគ្គលិកថ្នាក់ទាប 164

- ការកត់ត្រាសំខាន់ៗ 164
- កិច្ចការដែលបានស្នើឡើង 167

VI- ការពិនិត្យឡើងវិញនូវបច្ចេកទេសស្រាវជ្រាវ នៅលើភូមិសាស្ត្រ 170

- ការកត់ត្រាឡើងវិញ 170
- កិច្ចការដែលត្រូវបានស្នើឡើង 175

VII- ការបង្កើតឡើង និងការពង្រីកបន្ថែមនៃតំបន់ការពារធម្មជាតិ 177

- ការកត់ត្រាសំខាន់ៗ 177
- កិច្ចការដែលបានស្នើឡើង 182

VIII- ការការពារ និងការគ្រប់គ្រងតំបន់ការពារធម្មជាតិ 184

- ការកត់ត្រាសំខាន់ៗ 184
- កិច្ចការដែលបានស្នើឡើង 190

IX- ការចាប់បង្កាត់ និងការព្រលែងសត្វជាថ្មី	193
- ការកត់ត្រាសំខាន់ៗ	193
- កិច្ចការដែលត្រូវបានស្នើឡើង	197
ផ្នែកទី៣: ប្រធានបទពិសេស	198
I- ការព្យាបាល និង ការថែរក្សាសត្វ	199
II- ការថែរក្សាទុកសំណាកសត្វ	203
III- បន្ទាត់ត្រង់សិច ឬខ្សែបន្ទាត់	206
IV- ការដៅថនិកសត្វតូចៗ ដែលចាប់បានឡើងវិញ	210
V- វិទ្យុចាប់សំលេងសត្វ (Radiotelemetry)	218
VI- ការសង្កេតនិងកត់ត្រាអាកប្បកិរិយារបស់សត្វព្រៃ	225
- បណ្តាលយសាស្ត្រ	236
- ឧបសម្ព័ន្ធទី I	241
- ឧបសម្ព័ន្ធទី II	245
- ឧបសម្ព័ន្ធទី III	248
- ឧបសម្ព័ន្ធទី IV	250
- ឧបសម្ព័ន្ធទី V	254
- ឧបសម្ព័ន្ធទី VI	262
- ឧបសម្ព័ន្ធទី VII	265
- ឧបសម្ព័ន្ធទី VIII	271
- ឧបសម្ព័ន្ធទី IX	276
- ឧបសម្ព័ន្ធទី X	277
- ឧបសម្ព័ន្ធទី XI	280
- ឧបសម្ព័ន្ធទី XII	289
- សន្តានុក្រមបរិស្ថាន	291

បញ្ជីឧបសម្ព័ន្ធ

- ឧបសម្ព័ន្ធ I : គោលការណ៍ណែនាំសំរាប់ការបង្រៀនវគ្គបណ្តុះបណ្តាល
- ឧបសម្ព័ន្ធ II : ការបរិច្ឆេទដែលត្រូវបានស្នើឡើង និងទំហំក្រុមសំរាប់ធ្វើការបណ្តុះបណ្តាល
- ឧបសម្ព័ន្ធ III : ប្រធានបទសំរាប់ពិភាក្សា
- ឧបសម្ព័ន្ធ IV : លក្ខណៈពិសេសៗ នៃទំរង់ដីនៅលើផែនទី
- ឧបសម្ព័ន្ធ V : គំរូបញ្ជីទិន្នន័យសត្វព្រៃទូទៅ
- ឧបសម្ព័ន្ធ VI : ដានជើងនៃប្រភេទថនិកសត្វនៅអាស៊ី
- ឧបសម្ព័ន្ធ VII : ការធ្វើចំណាត់ថ្នាក់ និងកំណត់ឈ្មោះសត្វស្លាប និងថនិកសត្វនៅអាស៊ី
តាមក្រុម
- ឧបសម្ព័ន្ធ VIII : ការប្រៀបធៀបទំរង់លាងដីក្បាល នៃពពួកសត្វនៅអាស៊ី
- ឧបសម្ព័ន្ធ IX : របាយការណ៍ប្រចាំខែរបស់ការិយាល័យសត្វព្រៃ
- ឧបសម្ព័ន្ធ X : ទំហំត្រុងអប្បបរមា និងលក្ខខ័ណ្ឌនៃការដាក់ត្រុង
- ឧបសម្ព័ន្ធ XI : សំណួរប្រលងជាគំរូ
- ឧបសម្ព័ន្ធ XII : ការវាយតម្លៃលើវគ្គបណ្តុះបណ្តាលពីសត្វព្រៃ

ការអភិរក្ស

ឯកសារបណ្តុះបណ្តាលអំពីការអភិរក្ស និងស្រាវជ្រាវសត្វព្រៃនៅលើភូមិសាស្ត្រ ត្រូវបានចងក្រងឡើងដើម្បីបំពេញសេចក្តីត្រូវការរបស់អ្នកស្រាវជ្រាវ ការអភិរក្ស ការគ្រប់គ្រងតំបន់ការពារ និងនិស្សិតទាំងឡាយដែលមានបំណងបង្កើនពុទ្ធិ និងសមត្ថភាពធ្វើការងាររបស់ខ្លួន ។

យើងខ្ញុំផ្តួចផ្តើមបង្កើតឯកសារនេះឡើង ដោយយល់ឃើញថា ការសិក្សាស្រាវជ្រាវ និងការអភិរក្ស គឺជាការងារមួយដែលប្រទេសយើងកំពុងតែយកចិត្តទុកដាក់ ហើយក្នុងជំហានដំបូងនេះ ការអភិរក្ស ធនធានមនុស្ស គឺជាការចាំបាច់បំផុត ។ យើងខ្ញុំសង្ឃឹមថា ឯកសារនេះនឹងអាចជួយផ្តល់ពុទ្ធិសំរាប់ការសិក្សាស្រាវជ្រាវ និងការអភិរក្ស ដល់អស់លោក លោកស្រី ដែលមានបំណងបំរើការ និងធ្វើការនៅក្នុងផ្នែកអភិរក្ស និងស្រាវជ្រាវសត្វព្រៃ ។

ទន្ទឹមនឹងនេះដែរ យើងខ្ញុំក៏សូមអភ័យទោសទុកជាមុនពីអស់លោក លោកស្រីទាំងអស់ ចំពោះការខ្វះខាត ឬខុសឆ្គងរបស់យើងខ្ញុំក្នុងការបកប្រែ ការប្រើប្រាស់ពាក្យបច្ចេកទេសក្នុងភាសាជាតិមិនបានសុក្រឹត្យ និងការប្រើភាសាអង់គ្លេសខ្លះនៅក្នុងឯកសារនេះ ។

យើងខ្ញុំរង់ចាំទទួលនូវការរិះគន់ កែលំអពីអស់លោក លោកស្រី ដោយរីករាយ ។

សូមអរគុណ

ភ្នំពេញ, ខែមករា ឆ្នាំ១ ៩៩៦

ប្រធានក្រុមអ្នករៀបរៀង

ឡាយ ឃឹម

សេចក្តីផ្តើមទិវាអំណរគុណ

២០២១០១

ក្នុងការបញ្ចប់ការបកប្រែអត្ថបទ "ការអភិរក្ស និងការស្រាវជ្រាវសត្វនៅលើភូមិសាស្ត្រ" នេះ មានការគាំទ្រយ៉ាងពេញទំហឹង ការលើកទឹកចិត្ត និងយោបល់ដ៏មានតំលៃពីមន្ត្រីជាច្រើន ។

តាងនាមឱ្យក្រុមអ្នកបកប្រែ អ្នកកែសម្រួលនិងសហការី ខ្ញុំសូមជៀតយកឱ្យ កាសដ៏មាននក្ខត្តប ក្ស នេះ សូមសំដែងនូវអំណរគុណជាអនេក ចំពោះបណ្ឌិត Alan Rabinowitz តំណាងអង្គការ WCS ដែលបានផ្តល់នូវជំនួយមិនអាចកាត់ថ្លៃបាន និងកិច្ចសហប្រតិបត្តិការជាបន្តបន្ទាប់ ។ លោកត្រូវបានគេ ចាត់ទុកថា ជាបុគ្គលតែមួយគត់ដែលធ្វើឱ្យអត្ថបទ "ការអភិរក្ស និងការស្រាវជ្រាវសត្វនៅលើភូមិ សាស្ត្រ" ត្រូវបានបកប្រែឱ្យមានរូបរាងឡើងជាភាសាខ្មែរ ហើយនេះគឺដោយសារតែលោកបានផ្តល់ដល់ យើងនូវឯកសារ មូលនិធិ និងការលើកទឹកចិត្តក្នុងការងារនេះ ។

ក្រុមអ្នករៀបរៀងសៀវភៅបកប្រែសូមថ្លែងអំណរគុណយ៉ាងជ្រាលជ្រៅចំពោះ ឯកឧត្តម ធួន សារ៉េត អនុរដ្ឋលេខាធិការក្រសួងកសិកម្ម រុក្ខា- ប្រមាញ់ និងនេសាទ ដែលបានផ្តល់នូវការ លើក ទឹកចិត្ត និងយោបល់ដ៏មានតំលៃសំរាប់អនុវត្តការងារនេះ ។

ជាទីបញ្ចប់ យើងខ្ញុំសូមសំដែងនូវអំណរគុណជាអនេក និងកក់ក្តៅចំពោះលោក ហាង សារ៉េត ប្រធាននាយកដ្ឋានការពារអភិរក្សធម្មជាតិ នៃក្រសួងបរិស្ថាន ដែលបានជួយសម្រួលក្នុងការរៀបចំបកប្រែ អត្ថបទនេះជាភាសាខ្មែរ ។

ក្រុមអ្នករៀបរៀង

សេចក្តីថ្លែងអំណរគុណ

ឯកសារបណ្តុះបណ្តាលនេះ គឺជាការប្រមូលផ្តុំលទ្ធផលក្នុងរយៈពេលបួនឆ្នាំ នៃការបណ្តុះបណ្តាលនៅព្រះរាជាណាចក្រកម្ពុជា។ អ្នកដែលខិតខំធ្វើការយ៉ាងជិតស្និទ្ធបំផុត និងអ្នកដែលបានរួមចំណែកជាប្រចាំ ចំពោះការបង្កើតឡើង និងការរៀបចំចុងក្រុងឯកសារបណ្តុះបណ្តាលនេះគឺ : បណ្ឌិត Elizabeth Bennett ។ បណ្ឌិត Bennett គឺជាបុគ្គលិកជំនាញខាងស្វែងរកសត្វនៃ NYZS សមាគមអភិរក្សសត្វព្រៃ (The Wildlife Conservation Society -WCS) និងជាអ្នកនិពន្ធប្រធានបទយ៉ាងសំខាន់បំផុត ស្តីពីការអង្កេតតាមដាន និងការកត់ត្រាសត្វព្រៃ ឥរិយាបថរបស់សត្វព្រៃ ។

បណ្ឌិត William Karesh គឺជាអ្នកបម្រើការងារ WCS ក៏បានជួយក្នុងវគ្គបណ្តុះបណ្តាល និងបានសរសេរផ្នែកជាច្រើន នៃប្រធានបទពិសេស។ ស្តីពីការថែទាំ និងការប្រើប្រាស់សត្វ។ ការឧបត្ថម្ភ ថវិកាសំរាប់វគ្គបណ្តុះបណ្តាល និងបានចងក្រងជាឯកសារនេះឡើង ត្រូវបានផ្តល់ដោយ The MacArthur Foundation និង The Liz Claiborne Art Ortenberg Foundation ។ បណ្ឌិត Elizabeth Bennett, បណ្ឌិត Andrew Laurie, បណ្ឌិត George Schaller, អ្នកស្រី Christina Spoegler និងលោក John Payne បានជួយត្រួតពិនិត្យ និងកែលម្អ យ៉ាងហ្មត់ចត់ ។

ខ្ញុំសូមថ្លែងអំណរគុណចំពោះបុគ្គលទាំងឡាយ ដែលបានជួយរៀបចំវគ្គបណ្តុះបណ្តាលនេះឡើងនៅគ្រប់កន្លែង ។ នៅក្នុងរដ្ឋ Sabah ជាកន្លែងដែលខ្ញុំបានចំណាយពេលវេលាដ៏ច្រើន ។ ខ្ញុំសូមថ្លែងអំណរគុណដ៏ស្មោះ ចំពោះអ្នកជួយឧបត្ថម្ភ និងសហការរបស់ខ្ញុំគឺលោក Patrick Andau ដែលជាប្រធាននាយកដ្ឋានសត្វព្រៃក្នុងរដ្ឋ Sabah ចំពោះការទទួលស្វាគមន៍យ៉ាងរាក់ទាក់ ការលើកទឹកចិត្ត និងការជួយឧបត្ថម្ភ ។ ខ្ញុំសូមថ្លែងអំណរគុណផងដែរចំពោះលោក Laurentius Ambu ដែលជាអ្នកជំនួយការរបស់លោកនាយក និងបុគ្គលិកការិយាល័យទីស្នាក់ការកណ្តាល Kota Kinabalu ។ ក្នុងរដ្ឋ Sarawak ខ្ញុំសូមថ្លែងអំណរគុណចំពោះលោក Datuk Leo chai នាយកនៃនាយកដ្ឋានព្រៃឈើ របស់រដ្ឋ Sarawak ព្រមទាំងលោក Ling Ling Lee ដែលជាសាស្ត្រាចារ្យ នៅសកលវិទ្យាល័យជាតិ Taiwan ចំពោះការជួយឧបត្ថម្ភ របស់អ្នកស្រី ចំពោះភាពស្និទ្ធស្នាល និង ការទទួលរាក់ទាក់ស្វាគមន៍របស់អ្នកស្រី និងសូមថ្លែងអំណរគុណដល់បណ្ឌិត Lucia Severinghaus នៃបណ្ឌិតសភា Sinica និងបណ្ឌិត Jung-Tai Chao នៃការិយាល័យស្រាវជ្រាវព្រៃឈើ ។ ចំពោះការជួយឧបត្ថម្ភ របស់ពួកគេ ។ ក្នុងប្រទេសចិនខ្ញុំសូមថ្លែងអំណរគុណចំពោះសាស្ត្រាចារ្យ Ji Wirezhi ជាអ្នកជំនួយការនាយកស្វែងរកសត្វ Kunming នៃបណ្ឌិតសភា William Bleisch នៃ WCS & LiuYunhua ដែលជាអ្នក បកប្រែចំពោះការជួយឧបត្ថម្ភ របស់ពួកគេ ។ យើងខ្ញុំសូមថ្លែងអំណរគុណ ដល់មន្ត្រីផ្នែកព្រៃឈើ និងសត្វព្រៃក្នុងរដ្ឋ Sabah, រដ្ឋ Sarawak ប្រទេសចិន និងប្រទេសតៃវ៉ាន់ ដែលបានចូលរួមក្នុងវគ្គនេះ ចំពោះការអត់ធ្មត់ ការគួរសម ការខិតខំប្រឹងប្រែងរបស់ពួកគេ ក្នុងការព្យាយាមដើម្បីជំនះឱ្យបាននូវការលំបាកគ្រប់បែបយ៉ាង ។ ជាទីបញ្ចប់ខ្ញុំសូមថ្លែងអំណរគុណដល់ការិយាល័យរបស់ខ្ញុំ Salisa ។

សំនាំដើម

វាមានកត្តាសំខាន់ៗ ជាច្រើន ដែលបាននាំទៅដល់ការសំរេចចិត្ត ដើម្បីបង្កើតឡើងនូវឯកសារបណ្តុះបណ្តាលនេះមុនគេបង្អស់ ក្នុងចំណោមកត្តាទាំងនោះ គឺការយល់ដឹងយ៉ាងច្បាស់ថា : បុគ្គលជាច្រើនដែលទទួលខុសត្រូវ ចំពោះការការពារនិងគ្រប់គ្រងតំបន់សត្វព្រៃ ដែលចេះតែថយចុះក្នុងពិភពលោក ត្រូវបានគេបណ្តុះបណ្តាលមិនគ្រប់គ្រាន់ ដើម្បីបំពេញការងាររបស់គេឱ្យបានត្រឹមត្រូវ ។ អ្នករាជការទាំងឡាយ និងបុគ្គលិកថ្នាក់លើ ជាធម្មតាត្រូវបានគេបណ្តុះបណ្តាលខាងវិទ្យាសាស្ត្រជីវៈ និងមានការយល់ដឹងអំពីគោលការណ៍ជាមូលដ្ឋាននៃបរិស្ថានវិទ្យា តែអ្នកទាំងនោះមិនត្រូវបានគេបណ្តុះបណ្តាលឱ្យធ្វើជាអ្នកដឹកនាំ ឬបណ្តុះបណ្តាលខាងការគ្រប់គ្រងដែនជំរកសត្វព្រៃនិងឧទ្យានជាតិទេ ។ ជារឿយៗ ពួកគេមិនអាចកំណត់ឡើងបាននូវបញ្ហាសំខាន់ៗ ឬមិនអាចចាត់តាំងសកម្មភាពជាក់ស្តែង ដែលជួយឱ្យឈានទៅដល់ការដោះស្រាយឬ សកលនៃបញ្ហានោះ ។ ការខ្វះខាតនូវការធ្វើផែនការ ការត្រួតពិនិត្យ និងការគ្រប់គ្រង តែងតែនាំទៅដល់ស្ថានភាពនៃវិបត្តិជាបន្តបន្ទាប់ក្នុងការគ្រប់គ្រង ។

ម្យ៉ាងវិញទៀតបុគ្គលិកសត្វព្រៃថ្នាក់ក្រោមដូចជា : អ្នកល្បាតនិងរុករកដែលមានការអប់រំ និងបណ្តុះបណ្តាលតាមលក្ខណៈផ្លូវការតិចជាងបុគ្គលិកថ្នាក់លើ គឺជាបុគ្គលិកដែលទទួលខុសត្រូវចំពោះការអភិរក្ស និងការគ្រប់គ្រងប្រចាំថ្ងៃនៅទីកន្លែងធ្វើការងារជាក់ស្តែង ហើយភាគច្រើននៃបុគ្គលិកទាំងនោះគឺ ការមានចំណេះដឹងខាង "វិជ្ជាជីវៈព្រៃឈើ" ប៉ុន្តែមិនបានបណ្តុះបណ្តាលផ្នែកបច្ចេកទេសជាមូលដ្ឋាននៅទីកន្លែងជាក់ស្តែង និងមិនត្រូវបានគេទាក់ទាញអារម្មណ៍ឱ្យចូលរួមក្នុងក្រុមដែលមានទំហំធំ ។ ក្រៅពីដំណើរការធ្វើផែនការ និងក្រៅពីការមិនមានសមត្ថភាព ដើម្បីយល់ដឹងអំពីផលលំបាកនៃសកម្មភាពរបស់ពួកគេ បុគ្គលិកថ្នាក់ក្រោមតែងតែខ្វះខាតនូវអ្វីដែលជំរុញចិត្តឱ្យចង់ធ្វើអ្វីមួយ និងមិនអនុវត្តឱ្យបានត្រឹមត្រូវ និងមានប្រសិទ្ធភាពនូវគោលដៅរបស់ពួកគេ ។ នៅពេលមុនគឺថាមិនបានយកចិត្តទុកដាក់លើការបណ្តុះបណ្តាលនៅលើភូមិសាស្ត្រជាក់ស្តែង ក្នុងការស្រាវជ្រាវនិងការគ្រប់គ្រងសត្វព្រៃ ក្នុងចំណោមបុគ្គលិកថ្នាក់ក្រោម និងមិនបានយកចិត្តទុកដាក់ក្នុងការបង្កើតសមត្ថភាព របស់បុគ្គលិកថ្នាក់លើឱ្យបំពេញតួនាទីរបស់គេក្នុងនាមជាអ្នកធ្វើផែនការ និងជាអ្នកគ្រប់គ្រងការងារ ។ បច្ចុប្បន្ននេះ យើងចាប់ផ្តើមដឹងអំពីហេតុផលដែលកើតមានជាបន្តបន្ទាប់ខ្លះៗ នៃការព្រងើយកឡើយនេះ ។ ការខ្វះខាតនៃការធ្វើផែនការ ការខ្វះខាតចំណេះដឹងខាងបច្ចេកទេស នៃការសិក្សាអង្កេតនៅលើភូមិសាស្ត្រជាក់ស្តែងឱ្យបានត្រឹមត្រូវ និងការខ្វះការសិក្សាស្រាវជ្រាវទិន្នន័យ នាំទៅដល់ការខ្លះខ្លាយកិច្ចខិតខំប្រឹងប្រែង និងការគ្រប់គ្រងមិនបានល្អ ។ ក្នុងករណីមានការខ្វះខាតនេះ អាចស្តែងចេញឱ្យឃើញក្នុងសកម្មភាពដែលនាំឱ្យខូចប្រយោជន៍ដល់ការអភិរក្ស និងការគ្រប់គ្រងសត្វព្រៃ ។ ឧទាហរណ៍ខ្លះៗ រួមបញ្ចូលទាំងការកំណត់ខុសនូវប្រភេទសត្វ ឬត្រួតពិនិត្យ ព្រំប្រទល់នៃតំបន់ការពារធម្មជាតិ ត្រូវបានកំណត់ឡើងមិនត្រឹមត្រូវ ធ្វើការសិក្សាស្រាវជ្រាវសត្វព្រៃតិចតួចបំផុត និងមិនបានកំណត់អំពីសក្តានុពលភាពនៃតំបន់របស់ធម្មជាតិ ទាំងសត្វព្រៃនិងសហគមន៍ប្រជាជនដែលរស់នៅជុំវិញ ។